

# Jõelähtme

## vallaleht

NR. 223

JAANUAR 2016



Vallamaja on alati asunud vanas postimajas.

**■ Jaanuar on meie kodu-  
vallas tähtis kuu – vallal on  
kaks sünnipäeva. 19. jaanuaril 125 aastat tagasi  
alustas tegevust Jõelähtme  
vald ja 16. jaanuaril 24 aastat tagasi taastati Jõelähtme  
valla omavalitsuslik  
staatus.**

**Merike Metstak**

Omavalitsusele pandi alus 1866. aasta 15. veebruaril, mil keiser Aleksander II kinnitas "Maakogukonna seaduse Baltimere kubermangudele". 1866. aasta seaduse kehtestamise ajal oli siin kuus eraldiseisvat mõisavald: Jõelähtme, Jägala, Kos-

tivere, Ülgase, Kodasu ja Rummu ning Jõelähtme kirikumõis. Jõelähtme vald sündis nimetatud väikevaldade ühendamise järel.

### Maarduranna meeskoor

Midagi pole uut päikese all, valdade ühinemise teema püsib vahelduvalt tuline tänaseni. 1868. aastal kaotati teoorjus ja talukohtade päriks müümine jätkus. 1869. aastal peeti esimene üldlaulupidu, seal ei olnud meiekandi rahvast osalemas, küll aga esindas Jõelähtme kihelkonda kolmandal laulupeol 1880. aastal Tallinnas juba üks laulukoor – Maarduranna meeskoor, kelle koosseisus esines 22 meest ning koorijuhiks oli M. Kares. Koori esinemine

pälvis tähelepanu ja selle kohta kirjutatakse ajalehes Ristirahva Pühapäevaleht järgmist: "Maarduranna meeskoor Jõelähtmest teinud hästi, et laulsid "Seal Läänemere kaldal" jm, mida kuulajad hea meelega tähelepanid." Tähelepanu äratas ka koori originaalne lipp, mille kavandi olevat valmistanud professor Köler. Lipp koosnes kolmest riidelaiust: sinine – taevalaotus, must – eesti mehe kuub ja roheline – põllud ja heinamaad, kus peal ta kõnnib. (R. Põldmäe. "Kaks laulupidu" Tallinn 1976, lk 222.)

### Piiride nihutamistest

Ühendatud Jõelähtme vald alustas tööd jaanuaris 1891 ning volikogu esimene koos-

olek toimus 19. jaanuaril. Vallavanemana tegutses Tõnu Härt koos kuue abilisega, vallas oli maksumaksjaid hingi kokku 982. Aegade jooksul on valla piire nihutatud ja kohendatud, okupatsiooniajal külanõukoguks nimetatud ja siis jälle tagasi vallaks. Püsime praegu kindlates piirides ja valla elanike arv kasvab pidevalt.

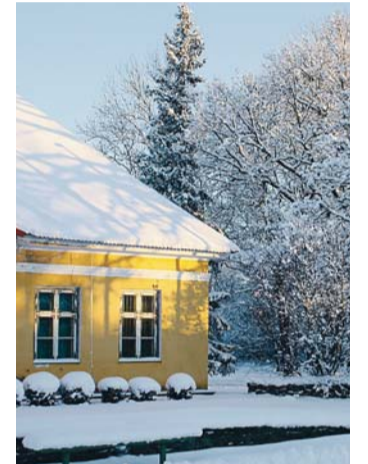
125 aastat tagasi taliharjapäeval pidas Jõelähtme vallavolikogu 1891. aastal oma esimese istungi. Koosoleku protokoll ja dokumendid pandi kirja vene keeles, aga võisid lisaks olla ka eesti keeles. Nüüd toimuv vallavolikogu istung programmis VOLIS on jälgitav üle maailma. Kuid peamised teemad on püsinud vallavolikogu päeva-

kordades 125 aastat üsna ühe-taolistena: maksud, uute liikmete kogukonda vastuvõtmine, eelarve, koolide töö korraldamine, kõrtsid, viinamüük, laadad, ettevõtlus, sotsiaalelu jne. Veel sai lehtedest lugeda kurba uudist, et 31. jaanuaril 1891 oli siin nii suur tuisk, et Nehatus hukkus üks mees tuisus. (Valgus, 13. veebruar 1891)

Aga Jõelähtme kihelkonna piiride pidi algse kujul omavalitsuse taastamine muudaks meie valla üheks suuremaks omavalitsuseks Harjumaal; Lasnamäe ja Pirita linnaosad, osa Viimsi, Rae, Raasiku ja Kuusalu valdadest kuulus meile kihelkonda.

Palju õnne meile valla 125. sünniaastapäeva puhul!

**Tunnustame 2015.  
aasta edukaid inimesi**



**Aasta 2016 arvudes**

**Kostivere postkontor  
pannakse kinni, posti-  
teenus jätkub**

**Loo ja Kostivere eel-  
koolid ootavad uusi  
õpilasi**



**Loo ja Kostivere jahi-  
meeste töomailt**

**Külad ei soovi liituda  
naabervaldadega**

**Ettevaatust liikluses**

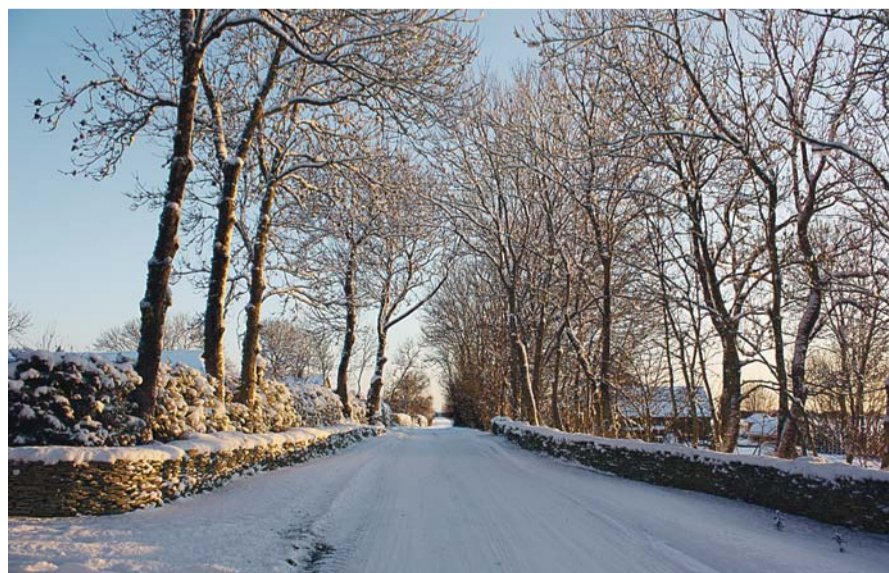
**Kultuurirahvas  
pidutses**

**Noored on ettevõtlikud**

**Kultuurikalender**



Jõelähtme Püha Neitsi Maarja kirik on üks Eesti vanimaid kirikuid. Puust algkirik oli Jõelähtmes juba 1220. aastatel ja arvatavasti ehitati esimeste kirikute seas Harju- ja Virumaal.



Rebala küla on üks vanimaid teadaolevaid inimasustusi Soome lahe rannikul. Pildil külatänav ja taastatud kiviaiad.

Fotod: Merike Metstak



# Elanikuks registreerimise kampaania võitjad

**Jõelähtme vallavalitsuse istungil loositi välja rahvastikuregistris registreerimist propageeriva kampaania "Jätame maksud endale" loosiauhinnad.**

Merike Metstak

Auhinnad loositi välja kahes kategoorias: 2015. aastal registreerujate ja eraldi valla kõigi registrijärgsete täisealiste elanike vahel.

Kampaania käigus loositi

välja neli peaauhinda kodukulude katteks – kaks tuhande eurost rahalist auhinda kummaski kategoorias.

2x1000 eurot 2015. aastal Jõelähtme valda registreerunud täisealiste elanike vahel, kes on seisuga 01.01.2016 jätkuvalt valla registris. Auhinna said Ly Silluste ja Deniss Golubev.

2x1000 eurot kõigi valla täisealiste elanike vahel, kelle registrijärgne elukoht seisuga 01.01.2016 on Jõelähtme vald. Auhinna said Toomas Saaremäe ja Vladimir Pikalev.



Fortuuna Karin Salumäe tõmbas välja õnnelike võitjate nimesid.



Deniss Golubev ja tema abikaasa Alissa Golubeva elavad veel viimaseid aegu Lasnamäel, sest otsid hiljuti poolelioleva maja Saha külas ning Deniss registreerus ka valla elanikuks. Deniss tegutseb ehitusettevõtjana ja Alissa õpib finantsjuhtimist. Praegu käib hoogsalt oma maja ehitamine ja märtsikuuks loodetakse uude koju sisse kolida. Küsimusele, et miks lasnamäelased otsustasid Saha külla kolida, vastasid noored, et Alissa vanemad elavad lähedal Lagedil ja see kant tundub väärtusliku elamispaigana.

Deniss räägib väga head eesti keelt, kuigi ütleb, et vahepeal Moskvas töötades kippus vene keel domineerima. Mehe sõnul omandas ta korraliku eesti keele juba lapsepõlves sõpradega mängides ja suheldes.



Ly Silluste räägib: "Ma olen elukutselt raamatupidaja, praegu osutame lennufirmadele teenust. Abikaasa on elektrik ja tema töö on seotud Harjumaaga. Elasime Tallinnas aga tahtsime oma maja ning otsisime just sellist väikest, mis üle jõu ei käi. Lõpuks leidsimegi sobivas hinnaklassis maja Uuskülas. Eelmine omanik jättis meile korraliku köögiviljapõllu. Korrastame uut kodu tasapisi. Asukoha suhtes on Uusküla meile hästi sobiv, siit on hea lähedal linna tööle sõita. Juuniku alguses saime võtmed ja kolisime. Lapsed on pesast välja lennanud, oleme abikaasaga kahekesi. Meile meeldib Uuskülas."



Toomas Saaremäe elab Kostiveres ja töötab Nelicos laudsepana. Koos abikaasa Anuga kasvatatakse kolme poega, kes kõik õpivad erinevates koolides. Saaremäed on valla põliselanikud. Fotod: Merike Metstak



Vladimir Pikalev räägib, et loosivõidust sai ta teada oma abikaasalt: "Olen elukutseline autojuht. Loomulikult on mul väga hea meel loosiauhinda vastu võtta. Loo alevikku elama ja Tallinna Näidislinnavabrikusse tööle tulime aastal 1982. Lool on tore elada, alevikus on kõik vajalik olemas, kauplused, kergliiklusteed, isegi kalapood. Meile prouaga meeldib kepikõndi harrastada ja see on nüüd tänu kergliiklusteedele hästi mugav."



22. jaanuaril kohtus keskkonnaminister Marko Pomerants Jõelähtme valla juhtidega. Arutati mitmeid Jõelähtme valla ja keskkonnaministreeriumi haldusalas olevaid koostöökohti. Kõne all olid mitmed tähtsad teemad nagu kaitsealad, kaevandamine, vanarehvid, ehituskeeluvöönd ja maade munitsipaliseerimine. Peateemaks kujunes Linnamäe paisjärve ja hüdroelektrijaama tulevik. Foto: Merike Metstak

## Jõelähtme valla elanike arv seisuga 01.01.2016

|                   | M   | N   | K    |                 |      |      |      |
|-------------------|-----|-----|------|-----------------|------|------|------|
| Loo alevik        | 943 | 967 | 1910 | Ülgase küla     | 43   | 48   | 91   |
| Kostiveres alevik | 355 | 387 | 742  | Saviranna küla  | 44   | 45   | 89   |
| Uusküla           | 224 | 160 | 384  | Aruaru küla     | 50   | 36   | 86   |
| Iru küla          | 187 | 186 | 373  | Jõesuu küla     | 42   | 34   | 76   |
| Liivamäe küla     | 147 | 141 | 288  | Ihasalu küla    | 34   | 26   | 60   |
| Neeme küla        | 133 | 141 | 274  | Parasmäe küla   | 33   | 25   | 58   |
| Rebala küla       | 90  | 84  | 174  | Haapse küla     | 34   | 22   | 56   |
| Maardu küla       | 72  | 79  | 151  | Vandjala küla   | 20   | 19   | 39   |
| Haljava küla      | 79  | 66  | 145  | Loo küla        | 18   | 15   | 33   |
| Saha küla         | 81  | 64  | 145  | Kostiranna küla | 21   | 11   | 32   |
| Koogi küla        | 72  | 62  | 134  | Sambu küla      | 15   | 13   | 28   |
| Kabemeeme küla    | 68  | 57  | 125  | Jägala-Joa küla | 16   | 8    | 24   |
| Jägala küla       | 68  | 53  | 121  | Nehatu küla     | 9    | 14   | 23   |
| Jõelähtme küla    | 58  | 55  | 113  | Koila küla      | 5    | 12   | 17   |
| Jõelähtme vald    | 74  | 36  | 110  | Kullamäe küla   | 6    | 6    | 12   |
| Kallavere küla    | 58  | 42  | 100  | Võerla küla     | 6    | 5    | 11   |
| Ruu küla          | 57  | 41  | 98   | Koipsi küla     | 1    | 0    | 1    |
| Manniva küla      | 49  | 44  | 93   | Jõelähtme kokku | 3212 | 3004 | 6216 |

**SA Harju Ettevõtlus- ja Arenduskeskus**

## Tähtaegade meeldetuletus

• 2. veebruar 2016 on Kodanikuühiskonna Sihtkapitalis Arenguhüppe taotlusvooru tähtaeg. Oodatakse projekte, mis keskenduvad organisatsioonitegevusvõimekuse suurendamisele. Tegevuste elluviimine ajavahemikul 1. mai 2016–31. mai 2017, projekti kestus vähemalt 8 kuud. Toetust saab küsida kuni 12 000 eurot.

[www.heak.ee/alustavate-uhenduste-semiinar-28012016](http://www.heak.ee/alustavate-uhenduste-semiinar-28012016)

• 17. veebruarini saab esitada taotlusi Keskkonnainvesteeringute Keskusele keskkonnaprogrammi. Taotlusi võetakse vastu kümnes valdkonnas: kalanduses; veemajanduses; jäätmeäitluses; looduskaitstes; metsanduses; keskkonnakorralduses; merekeskkonnas; maapõues; atmosfääriõhu kaitstes; keskkonnateadlikkuses.

[www.kik.ee/et/keskkonnaprogrammis-avatud-2016-1-taotlusvoor](http://www.kik.ee/et/keskkonnaprogrammis-avatud-2016-1-taotlusvoor)

• 01. märts on Kodanike Euroopa programmi taotluste esitamise tähtaeg. Kodanike Euroopa programm on mõeldud Euroopa Liidu kodanikele nen-

de kaasamiseks liidu tegevusse ning ühiste arusaamade kujundamisele Euroopa Liidu ajaloost, väärtustest ning kultuurilisest rikkusest. Oodatakse taotlusi Euroopa ajaloolise mälu, sõpruslinnade, linnade võrgustike ja kodanikuühiskonna projektide jaoks.

[www.kysk.ee/kodanikeeuroopa-osalemine-taotluse-esitamine](http://www.kysk.ee/kodanikeeuroopa-osalemine-taotluse-esitamine)

• Taotlusi ootab ka Maanteeamet. Projektkonkursi kaudu soovetakse tõsta elanikkonna liiklusalast ohuteadlikkust ning aktiveerida kodanikkonda algatama liikluskasvatusega seotud tegevusi. Liikluskasvatusalase ennetustegevusega seotud projektitaotluste esitamise tähtajad on:

15.03 (projektid, mille tegevused toimuvad perioodil 15.04 kuni 30.11);

15.08 (projektid, mille tegevused toimuvad perioodil 15.09 kuni 30.11);

15.12 (projektid, mille tegevused toimuvad esitamistähtajale järgneva aasta 15.01 kuni 30.11).

[www.liikluskasvatus.ee/taiskasvanud/projektkonkurss](http://www.liikluskasvatus.ee/taiskasvanud/projektkonkurss)

# Kostivere söbranädal "Joosepi heaks!"

■ Lugu, mis vajab rääkimist... Mure, mis püüdleb lahendust... Palve, leidmaks neid, kel soov ja võimalus aidata!

Joosepi raske haigus sai alguse kuus aastat tagasi, kui poiss oli kõigest kaheksa-aastane. Toona ei osanud keegi aimata, et tavalise külmetushaiguse tunnuste ilmnemisega (nohu, köha, palavik) on saanud alguse poisi ja tema perekonna aastatepikkune raske haiguslugu Joosepi elu nimel.

Täna on Joosep 13-aastane. Aastate jooksul on määratud talle erinevaid diagnoose, poiss on olnud mitmeid kordi haiglas kriitlises seisundis. Ta on teinud läbi mitmeid hormoonravi-seansse, saanud keemia- ning bioloogilist ravi. Ravikuurid võimaldavad saada haiguse ägenemishoode uuesti kontrolli alla, ent tugeva raviga kaasnevad alati mitmed tüsistused (hormoonravist tulenev ülekaal, luude hõrenemine jne).



13-aastane Joosep põeb neurosarkoidoosi.

Foto: erakogu

Taastumine on olnud alati ränk ja vaevarikas, ent ometigi on Joosep ühest raskest haiguse ägenemisilmingust välja tulnud – õppinud uuesti rääkima, käima, sööma ja kirjutama. Tä-

naseks on selge, et poiss põeb Eestis haruldast haigust nimega neurosarkoidoos, mille esinemissagedus alla 15-aastaste laste seas on 1/100 000 kohta. Eestis on selliseid haigusjuhtu-

meid olnud vaid 2, Joosep on üks nendest.

Lihtsustatult seletades, on tegemist autoimmuunhaigusega, kus ühel hetkel inimese immuunsüsteemis tekib rike, ha-

## Joosepi vanemate Anneli ja Marko ning väikevenna Miku pöördumine:

"Peale Joosepi haiguse viimast ägenemishoogu otsustasime olla tema kõrval igal võimalikul hetkel. Jah, elu vajab elamist, ent kui see on vähegi meie võimuses, siis teeme kõik, et olla alati tema lähedal, talle toeks ja parimateks kaaslasteks selles üliraskest haigusloos.

Mingit kindlat paranemislootust meil ei ole, tuleb õppida selle haigusega elama. Ent usk ja lootus, et planeeritavate uuringute ja ravi tulemusel saab lapse elu olema kergem, see annab jõudu ka meil edasi tegutseda, loota Joosepile siiski parimat. Oleme tänulikud iga rahalise annetuse eest, olgu see väike või veidi suurem. Headel tegudel on kombeks mitte uneneda, vaid igavesti mees püsida!"

kates ise enda vastu võitlema, tekitades organismi erinevaid põletikukoldeid. Joosepil on kolded ajus.

Peale haiguse viimast ägenemist juulis 2015 (Joosep kukkus kokku, tal olid krampid, ta oli kolm päeva koomas, ühe nädala intensiivravis ja kuuaega haiglas) otsustas Sihtasutus Tallinna Lastehaigla arstlik konsiilium Joosepi haigusloos suunata Saksamaale, Berliini Charité kliinikusse, kus on antud haiguse käsitlemisel suurem kogemus nii võimaliku diagnostika kui ravi osas.

Käesoleva kirjaga pöördume kõigi nende poole, kel süda soe, soov ja võimalus aidata!

Saksamaal toimuvaid uuringuid ja ravi rahastab Eesti Haigekassa. Pere transpordikulud ja kohalviibimine Saksamaal võib aga kujuneda tüüpiliselt kalliks ning pikaajaliseks ettevõtmiseks, mille täpset summat ei oska tulenevalt haigusloos edasisest käekäigust täna prognoosida. Joosepi rahaliseks toetamiseks/annetusteks on avatud konto LHV pangas: Markos-Joosep Raudlam EE857700771001664318.

## Manniva külaplats areneb



Külamaja ehitus jätkub kevadel.

Foto: Merike Metstak

## ■ Oleme juba kaks aastat korrastanud ja arendanud Manniva külaplatsi.

Meelis Kask  
Manniva külanem

2014. a kevadel alustasime töödega – silusime ja tasandasime võssa kasvanud maa ning rajasime võrkpalliväljaku. Võrkpalli mängimine sai hoo sisse ja sellest kujunes suvine traditsioon teisipäevaõhtusteks võrkpallimängimisteks.

Külarahvast hakkas kogunema ka platsi äärde mängudele kaasa elama. Sellel põhjusel said ehitatud külale puidust pikad lauad koos pinkidega ning soetatud suur peotelk, mida saab ka muudel üritustel kasutada.

### Platsi ja pallimängu ala

Platsi ja pallimänguala hooldamiseks soetasime külaseltsile murutraktori. Möödunud suvel said võrkpalliväljaku nii populaarseks, et tekkisid kolme küla vahelised sõpruskohtumised. Nüüd käime koradamööda Ülgase, Kostiranna ja Manniva platsidel ühiselt mängimas.

2015. a. suvel rajasime külaplatsile laste mängutorni kiike-

de ja liumäega. Samuti sai ehitatud lipumast. Sügisel hakkasime planeerima katusealuse ehk grillimaja ehitamist, mis nüüd aasta alguseks katuse alla sai. Kuna ehituste toetused ei ole kuigi suured, siis plaanime grillimaja valmis ehitada kahes etapis. Kevadiste toetustega loodame ehitada katusealusele tagaseina ja küljepiirded ning kiviõrandat.

## Paaril viimasel aastal on küla kogukond tublisti kasvanud.

Tulevikus on plaanis ehitada, nagu eskiisilt näha, korvpalli mänguplats, külakiik, lastele lisaks mänguatraksioone, lõkkeplats ja külalistele autoparkimisala.

### Kõiksugu abilised

Siiamaani oleme saanud oma küla aktiivsemate inimestega tööd tehtud ja ka kevadtalgute korras ühiselt küla territooriumi korrastatud. Grillimaja ehitamiseks aga otsisime spetsialistid. Pakkujate seast sai välja valitud Korol Maastikuehi-

tus OÜ, kes töö korralikult ja kiiresti ära tegi. Rahastust oleme saanud KOP-ist ja vallast. Grillimaja ehitamine kujunes aga oodatust kallimaks ja selle tõttu tegime ka oma külas üleskutse heatahtlikuks annetuseks, mis leidis meeldiva poolehoidu.

Paaril viimasel aastal on küla kogukond tublisti kasvanud. On tekkinud iga-aastased ühised koosviibimised: vastlapäev peredega, jaanipäeva tähistamine, muinastulede öö, mille korraldamist on vald samuti toetanud. Manniva küla on olnud nii korraldustoimkonnas kui meeskonnaga ka Kostivere mõisamängudel alati esindatud.

Tänane Karol Maastikuehitus OÜ tublisid töömehi, KOP-i, Jõelähtme vallavalitsust, Estonian Golf&Country Club-i, Sootalu Vesi OÜ-d ja kõiki häid Manniva külaelanikke, kes tegid annetuse grillimaja ehituseks ja kelle kaasabil see projekt üldse valmida sai. Erilised tänud Ago Kahule kopatööde eest ja Priidule asjaajamiste eest.

Kevadel-suvel plaanime jätkata grillimaja täiendustöödega, et saaks paika katusealuse tagasein, katuseotsad, küljepiirded ja paigaldatud kiviõrand.

## Jõelähtme vallavolikogu kinnitas Neeme Kooli arengukava aastateks 2016–2020

■ Esmakordselt hakati Neeme külas haridust andma 1897. aastal Mardi talu tagakambris. 1899. aastal 25. oktoobril õnnistati sisse uus koolihoone küla alguses, metsa ääres.

### Jõelähtme vallavalitsus

Praegu asub seal Vana Kala kõrts. Praegune maja sai valmis 1936. aastal. Uues majas alustati tööd kuue klassiga. 1970. aastal kool suleti ja taasavati 1991. aastal 4-klassilise algkoolina, kus töötas kaks õpetajat ja õppis üheksa õpilast. 1993. aastal muudeti Neeme Algkool las-

tevanemate soovil 5-klassiliseks. 2003. aastal sai koolist 6-klassiline algkool. Neeme küla hariduselust saab täpsemalt lugeda kooli kodulehelt www.neemekool.ee.

Praeguseks on õpilasi 31 ja õpetajaid 9, kellest 3 on põhikohaga ning 6 osalise koormusega. Nii valla poolt 2011. aastal läbi viidud küsimustike tulemustest kui ka kooli lastevanemate rahulolu-uuringutest võib järeldada, et lapsevanemad on väga huvitatud laste õppimisest kodu lähedal. Kindlasti on üheks kodukoha valiku põhjuseks olemasolevad lasteaed ja kool. Õpilaste arvu prognoos aastani 2021 paneb mõtlema küsimuse üle, kuidas edasi. Mil-

liseid otsuseid peaks täna teema, et Neeme poolsaare lapsed saaksid ka tulevikus oma koolis käia. Täna näib, et enamuse Neeme lasteaia lastest tulevad Neeme Kooli. Kool on elukohajärgseks kooliks Neeme, Ihasalu, Jõesuu ja Jägala-Joa külade õpilastele.

Seoses õpilaste arvu kasvuga ei ole võimalik enam liitklasside moodustada. Siit tulenevalt on vaja juurde klassiruumi – õppeaastal 2017/2018 viiendat klassiruumi. Tekib küsimus, kas 2020/2021 on vaja ka kuuendat klassiruumi? Üheks uue arenguperioodi parendusvaldkonnaks on kindlasti ruumipuuduse lahendamine koostöös hooldekogu ja omavalitsusega.

## Võidust Vabadussõjas sai alguse Eesti riik

■ 3. jaanuaril kell 10.30 tähistati Jõelähtme Vabadussamba juures vaikuseminutiga Vabadussõja relvarahu 96. aastapäeva ning mälestati Jõelähtme kihelkonnast pärit Eesti vabaduse eest võidelnuid.

Merike Metstak

Rein Peetrimägi ja Andrus Sepp Kaitseliidu Rävalla malevast ning Jõelähtme vallavolikogu aseimees Arno Kannike ja vallavanem Andrus Umboja asetisid samba jalamise pärad. 3. jaanuaril kell 10.30 möödus 96 aastat hetkest, mil Eesti Nõukogude Venemaa rindel vaikusid relvad. Eesti oli kind-

lustanud endale riigina püsimajäämise.

Vabadussõja lahinguväljadel oli langenud üle kahe tuhande võitleja, haavadesse-haigustesse suri teist sama palju. Ühtekokku kaotas Eesti üle kuue tuhande inimese, haavatuid oli kaksteist tuhat.

Sõjale järgnenud kahe aastakümne jooksul püstitati 170 peamiselt kihelkondlikku mälestusmärki.

Meie Vabadussambal on olnud keerukas ajalugu. Jõelähtme kiriku juures asuv Jõelähtme Vabadussambas (autor Anton Starkopf) avati 23. juunil 1939. aastal. Nõukogude okupandid lammutasid ausamba 1941. aasta kevadel. Saksa okupatsioonil ajal ausambas taastati ja taasavati 24. juunil 1942.



Meie Vabadussambal on olnud keerukas ajalugu. Foto: Merike Metstak

1948. aasta kevadel lasti sammas lõplikult õhku ja selle tükiid maeti. Praegune ausamba ehitati üles algse ausamba koopiana ja taasavati 23. juunil 1992.



Saatsime tervitusi Helsingist rahvusvahelisest innovatsioonilaagrist, kus viibisime 14.01-15.01.2016.

Foto: erakogu

# Loo õpilasfirmad võtsid jõululaatadel kümnnist

■ **Õpilasfirmade tegemises annavad tooni taas Jõelähtme valla õpilased. Loo Keskkooli õpilasfirma (ÕF) Wootie ja Piirideta Rahvusvaheline õpilasfirma (EwB – Enterprice without Borders) 3D Hullud osalesid 12. detsembril Tartus ja 19. detsembril Raplas jõululaatadel.**

**Gunnar Richter**  
Loo Keskkooli majandusõpetaja

Õpilasfirma 3D Hullud tõi Tartu jõululaadalt lisaks ligi 200-eurosele müügikassale kaasa eriauhinna "Parim meeskonnatöö". Lisaks saadi eritellimusi alates nimesiltidest kuni 3D printerini välja. ÕF Wootie erilist äramärkimist ei pälvinud, aga müügikassa oli küllaltki kopsakas. Saanud Tartu laadalt tiivustust sõideti Rapla laadale juba kindla sooviga teha head äri.

Rapla jõululaat leidis aset "Konsumi" hoone II korrusel. Kohale oli tulnud ligi nelikümme õpilasfirmat. Müüdi kõike alates õhust kuni 3D printeriteni välja. Päeva lõppedes oli laada üldkäive 1182,65 eurot. Loo õpilasfirmade käive oli kummalgi 10% kogu laada käibest.

## Kõige kõigemad

Osalejate autastustamisel määrgiti "ÕKO auhinna" vääril-

seks ÕF Wootie, keda nimetati lisaks veel ka "Kõige puidusemaks" õpilasfirmaks. Õpilasfirma 3D Hullud määrgiti ära kui "Kõige jõulusem" firma. Lisaks töid nad koju kolme tõsisema peaaubhinna hulgas ka "Kõige parema toote" auhinna.

## Wootie nimetati "Kõige puidusemaks"

Esimese peaaubhinna "Kõige parematest parim" andis kohtunike brigaad õpilasfirmale PöfLight Disain Saku Gümnaasiumist, kes müüs ise moduleeritud ja kokkupandud LED-lampe. Selle õpilasfirma tooted olid väga esteetilised, innovaatilised ja töökindlad ning müügitõtt sinna juurde oli väga klaar ja selgesõnaline.

Teine peaaubhinna "Kõige suurem käive" läks õpilasfirmale Julge Hunt Rapla Vesiroosi Gümnaasiumist, kes riisusid peaaegu 20% kogu laada käibest. Küll oli sama kooli teine õpilasfirma probleemi ees, sest sai liiga vähe tooteid tehtud. Nii seisib üks ÕF Künku müüja, tund enne laada lõppu, käsi laiutades tühja müügilaua taga kui teised firmaliikmed üritasid naaberfirma tooteid kaubakeskuse uksele maha müüa. "Mine võta kinni, kas hind oli liiga madal või sai vähe toodetud?", oli firmaliikme lühikokkuvõtte olukorrast. Raplakate edu saladuseks võib lugeda asjaolu, et

Rapla Vesiroosi Gümnaasium on Eesti kõige esimene keskkool, kus hakati õpetama õppeainena majandust ja ettevõtlust. See oli aastal 1992.

## Loo firmad

Loo Keskkooli õpilasfirma Wootie valmistab haavapuidust tiib-lipsusid. Innustust saadi eelmise õppeaasta Euroopa meistri võitluse võitjatelt lätlastelt, kes komedina tähtede juurde lendasid oma puidust kivilipsudega. Lätlaste kuulsusele aitas kaasa meie peaminister Taavi Rõivas eripärase partetehinguga, kus ta vahetas enda Pariisi moelavadel maailma kuulsu firma brändiga kivilipsu lätlaste veel mitte nii kuulsu puidust lipsu vastu. Lihtsalt Läti õpilasfirmal said tooted otsa ja nii pidid heanaaberlike kaubandussuhete märgiks õpilasfirma juht ja peaminister sõbralikult lipse vahetama. Selle loo valguses on Loo puidumeistrite peamiseks mureks sel aastal suur konkurent, sest eelpool kirjeldatud lugu on kulu tulena mööda Eestimaa majandusõpilasi laiali levinud ja tänavu registreerunud ligi 240 õpilasfirma peale on ainuüksi lipsumeistrid kümne ringis. Konkurent on edasiviiv jõud!

Teine Loo keskkooli õpilasfirma EwB 3D Hullud ei saa samuti end liiga mugavalt tunda. Seda näitas ainuüksi Rapla laad, kus 3D printerite teenuseid müüsid veel kolm õpilasfirmat. Selle konkurentsi peamiseks tekitajaks on koolide pilootpro-

jekt "3D printerid Eesti koolidesse". Tõsi, 3D Hullud said oma esimese 3D printeri kokku pandud enne nimetatud projekti algust. Loo Keskkool samas, aga hankis selle projekti raames oma esimese 3D printeri just 3D Hullude eeskujust nakatuna. Õpilasfirma 3D Hullude tegevjuhi sõnul on peamiseks raskuseks kohtunikele selgitada, et see printer on õpilasfirma enda tellitud/makstud pulkadest kokku pandud ja häälestatud. "See tegevus võttis kooli kõrvalt aega pea kaks ja pool kuud. Keegi lihtsalt ei usu seda. Kuna printerid on võrdlemisi kallid: hind alates 350 eurost ning nende müümine on aeganõudev, siis kulude tasa tegemiseks pidime printerite kokkupanemise ja müümise asemel, 3D printimisteenust pakkuma," selgitas firma juht.

Junior Achievement Young Enterprise Europe majandusõppe programm on Eestis toimetanud aastast 1992. Selle programmi raames võimaldatakse noortele õpilasfirmade moodustamist ja korraldatakse müügitöö paremaks õppimiseks õpilasfirmade laatasid üle Eesti. Sellel õppeaastal tipneb mõõdu võtmine õpilasfirmade vahel aprillikuus toimuva Õpilasfirmade Eesti meistri võitlusega ja Põhjamaade rahvusvahelised piirideta õpilasfirmad panevad punkti mai lõpul Riias. Arvestades Loo Keskkooli õpilasfirmade tegemisi on uudiseid oodata mõlemalt suurvõitluselt.

## Kostivere Kooli eelkool

■ **Eelkooli tunnid 2015/2016 õppeaastal on alates 13. oktoobrist üle nädala teisipäeviti kell 16.30-18.00.**

Eelkoolis osalemiseks tuleb täita taotlus ja saata see aadressile kool@kostivere.edu.ee

Eelkoolis lapsed tutvuvad ja harjuvad koolimajaga ning

õpetajatega, lapsevanemad leiavad tee kooli, alustatakse koostööd kooli ja kodu vahel. Lastega tegeleb tulevane esimese klassi õpetaja Sirje Hollo. Vastavalt vajadusele ja võimalustele kasutame ka teiste inimeste nagu muusikaõpetaja või kehalise kasvatuse õpetaja abi.

Ootame lapsevanemate ettepanekuid eelkooli töö paremaks planeerimiseks.

## Koolieelne rühm Loo Keskkoolis

■ **Loo Keskkoolis tegutsev koolieelne rühm on mõeldud järgmisel sügisel 1. klassi tulevatele lastele koolimaja ja õpetajatega tutvumiseks ja nende vanematele tagasiside andmiseks koolielu ja lapse arengu küsimustes.**

sest. Direktor Ants Rebane. Kooli aulas.

## Märts

• Lastele arendavad ja mängulised tegevused. Õpetajad Kerly Heero ja Katrin Lehtma. Ruumis 33 ja 35.

• Lastevanematele loeng – vestlusring koolis toimuvast õppe- ja kasvatustööst. Õppealajuhataja Mari Lepp. Kooli aulas.

## Aprill

• Lastele arendavad ja mängulised tegevused. Õpetajad Kerly Heero ja Katrin Lehtma. Ruumis 33 ja 35.

• Lastevanematele loeng – vestlusring tugimeeskonna liikmetega. Kooli aulas.

## Mai

• Lastele arendavad ja mängulised tegevused. Koolimaja tutvustamine.

• Lastevanematele kohtumine klassiõpetajatega. Ruumis 33 ja 35.

Info kooli kantseleist tel 608 0403 või e-mail terje.magi@lookool.ee.

## Tegevuste kava õpilastele ja lastevanematele:

4. veebruar kell 18.00-19.00

• Lastele arendavad ja mängulised tegevused. Õpetajad Kerly Heero ja Katrin Lehtma. Ruumis 33 ja 35.

• Lastevanematele info ja-gamine üldisest koolikorrast

## Hääle ja keele muusikasild

■ **Detsembriku lõpus, vahetult enne jõulupühi Kostivere Kultuurimõisas toimunud kauni kontserdi "Hääle ja keele lummuses" andnud noored muusikud Anni Poska ja Anna Ilveskoski rajasid muusikasilla, mis ühendas Jõelähtmet ja Soomet.**

**Mehis Viskar**  
Kostivere Kultuurimõisa

Anni Poska on Jõelähtme valla tüdruk, kelle vanematekodu asub Vandjala külas. Anna Ilveskoski on Soome lauljatar. Neid on oma muusikaõpinguid alustanud kodumaal ja täiendanud mujal Euroopas. Praegu tegutsevad mõlemad Soomes ning lisaks kontserttegevusele annab Anna tunde oma laulustuudios ja Anni oma klaveristuudios.

## Helisesid hääle- ja pillikeeled mitmes keeles.

Ühine kontsert Kostiveres oli märkimisväärne mitmeti. Kuigi Eesti ja Soome on väga lähedal seotud, pole riikidevahelist kultuurivahetust eriti tihti kontserdisaalis kuulda. See oli ehk paljudele Jõelähtme inimestele esimene kord, kui kuuldigi soomekeelseid laule ja soomlast laulmas eesti keeles. Anna oli spetsiaalselt selle kontserdi jaoks võtnud vastu väljakutse esitada ka ilusaid eestikeelseid



Anni Poska on Jõelähtme tüdruk, Anna Ilveskoski on Soome lauljatar. Foto: Jose Prieto

laule! Esimest korda ja väga hästi! Rõõmu teeb, et kohalik noor muusik Anni leidis aega tulla kodukanti esinema, tuues kaasa oma kogemusi ja tutvusi mujalt.

Detsembrilõpu lumepuuduses oli jõulutunne visa tekkinud. Selle kontserdi külastajatel oli sellega lihtsam, sest kaunid soome, eesti ja maailmamuusika klassikasse kuuluvad jõululaulud ja klaveripalad töid jõulumeeleolu kohe kõigi hinge. Helisesid hääle- ja pillikeeled mitmes keeles.

Muusikud jäid kontserdiga ise väga rahule, neil on heameel, et Kostivere Kultuurimõisast on saanud väärt kontsertide koht. Siiski jäi asjatundjatele kõrva, et mõisa klaveri kõla pole enam esimeses noorusel ja kaunis mõisasaal väärilis kindlasti ka vastavat instrumenti.

## Kostivere Kooli edukas joonistaja

21. jaanuaril toimus Harmi põhikoolis Harjumaa koolide 2.-4. klasside tüdrukute joonistamis-päev teemal "Erinevate rahvaste tantsud".

Kostivere kooli olid esindamas 2. klassist Airen Ernits, 3. klassist Alyssa Gabriel ja 4. klassist Sabiine Eliise Nurmse.

Konkurentsi oli tihe ja kokkuvõttes sai Airen Ernits Harjumaa 2. klasside arvestuses 1. koha. Palju õnne! (Fotod: erakogu)



## Kuhu minna, veebruar 2016, www.joelähtmekultuur.ee

|         |                |                          |   |  |
|---------|----------------|--------------------------|---|--|
| 1.02    | 12.00          | Kostivere Päevakeskus    | Elu ilma valudeta   | Nõuandeid jagavad Tatjana Elias ja Tatjana Sambah  |
| 2.02    | 11.00          | Jõelähtme Vabadussammas  | Tartu rahulepingu 96. aastapäev   | Pärgade asetamine vabadussamba jalamile  |
| 2.02    | 19.00          | Loo Kultuurikeskus-A     | Kuidas talv üle elada? Rene Bürklandi loeng   | Külmetushaiguste käsitlemine läbi hiina meditsiini ja hiina tervisevõimlemise (qigong) harjutused. Sissepääs 2 €   |
| 4.02    | 11.00          | Loo Kultuurikeskus-B     | Senioride klubi Pihlakobara ümarlaud  | Matuse- ja leinakombestik meil ja mujal – vestlusringis kultuuriloolane, usuteaduste magister Piret Pintman-Hellaste   |
| 5.02    | 19.00          | Kostivere Kultuurimõis   | Mõisa filmiklubis "Vehkleja"  | Kinopilet 3 €  |
| 5.-7.02 |                | Jõelähtme Rahvamaja      | Laste teatrilaager (ööbimisega)   | Oodatud on teatrituulilised lapsed alates 12. eluaastast. Registreerimine merike.kahu@joelähtmekultuur.ee  |
| 9.02    | 15.00          | Loo Noortekeskus         | Vastlapäeva tähistamine   |  |
| 9.02    | 19.00          | Kostivere Kultuurimõis   | Mõisa Akadeemias "Jaak Joala. Kuulsuse ahelad"  | Külas elulooraamatu autor Margit Kilumets. Raamatu koostamise võlud ja valud ning faktid, mida raamatusse ei kirjutatud. Raamat kohapeal müügil, 20 €. Sissepääs tasuta  |
| 11.02   | 12.00          | Loo Kultuurikeskus-B     | Pihlakobara kinopäev  |  |
| 12.02   | 09.25–10.10    | Kostivere Kool           | Heategevuslik sõbrapäeva laat   | Tulu läheb Markos-Joosep Raudlami ravi toetuseks Saksamaal   |
| 12.02   | 12.00          | Kostivere Päevakeskus    | Sõbrapäeva pidu   |  |
| 12.02   | 19.00          | Kostivere Kultuurimõis   | Kostivere Sõbrapäeva "Joosepi heaks" raames heategevuslik sõbrapäevapidu                      | Markos-Joosep Raudlami ravi toetuseks. Esinevad kohalikud ja külalisesinejad. Kohad etetellimisel. Pilet 10 €  |
| 13.02   | 11.00          | Loo Keskkool             | Teadusring "Loo"  | Teema: füüsika. Juhendajad Raid ja Mats Eesti Füüsika Seltsist   |
| 13.02   | 12.00          | Loo keskväljak           | Loo talvine perepäev  | Vastlapäeva ja sõbrapäeva tähistamine, pannkoogid, mängud jne  |
| 14.02   | 14.00          | Kostivere Noortekeskus   | Vastla- ja sõbrapäev  | Õuemängud, liulaskmised. Avatud noortekohvik. Kohviku tulu läheb Markos-Joosep Raudlami ravi toetuseks   |
| 14.02   | 12.00          | Neeme Rahvamaja          | Sõbrapäeval sõbraga   | Mängime koos lauamänge ja lauatennist!   |
| 14.02   | 13.00          | Jõelähtme Rahvamaja      | Mälumäng, II voor   |  |
| 18.02   | 14.00          | Loo Kultuurikeskus-B     | Pihlakobara sõbrapäevapidu  | Teemal "Meri on, meri jääb...". Külas Kostivere PK rahvas  |
| 20.02   | 11.00          | Loo Kultuurikeskus-B     | Lastehommik Lool  | Käeline ja muusikaline tegevus, mängud   |
| 22.02   | 12.00          | Kostivere Päevakeskus    | Eesti Vabariigi aastapäeva kohvilaud  |  |
| 22.02   | 17.30          | Loo Keskkooli aula       | Ülevallaline vabariigi aastapäeva pidulik kontsert-aktus ja vastuvõtt                         | 17.30–18.00 külaliste tervitamine, 18.00 peokõne ja kontsert, kontserdi kunstiline juht Sirje Põllu, 18.45 parimate tunnustamine, 19.15 vabariigi aastapäeva vastuvõtt Loo Kultuurikeskuse saalis  |
| 23.02   | 10.00 ja 12.00 | Loo Keskkooli aula       | Loo Keskkooli Eesti Vabariigi aastapäeva aktused  |  |
| 23.02   | 12.10          | Neeme Kool               | Vabariigi aastapäeva tähistamine  |  |
| 23.02   | 11.25          | Kostivere Kool           | Vabariigi aastapäeva aktus  |  |
| 24.02   | 11.00          | Jõelähtme Vabadusesammas | Langenute mälestamiseremoonia   | Pärgade asetamine, sõdurisupi söömine. Tseremoonial osaleb segakoor Jõelähtme laulusõbrad  |
| 24.02   | 12.00          | Jõelähtme Rahvamaja      | Pilguheit minevikku, sirge seljaga tulevikku  | Sisustavad Neeme Teater ja ansambel AnnabRe. Kaetud on pidulik kohvilaud   |
| 24.02   | 16.00          | Kostivere Kultuurimõis   | Vabariigi aastapäeva aktus, Kostivere Kultuurimõisa sünnipäev                                 | Vallajuhtide tervitus. Esinevad Jõelähtme valla noor superstaar Jana-Liisa Johansson, Tantsuselts Lee, Kostivere laste rahvatantsurühm, ansambel Rukkilill. Kostivere Head Teod tunnustamine. Pidupäevatorit. Sissepääs tasuta   |
| 27.02   | 19.00          | Neeme Rahvamaja          | Lendteatri etendus "Mees ja naine". Lavastaja Tess Pauskar. Osades Aireé Pajur ja Margus Möll | Stand up-stiilis lavastuses käsitletakse humoorikal moel meeste ja naiste suhteid, nende ajuehituse erinevusi ning neist erinevustest tulenevaid erinevaid lähenemisi probleemidele ning omavahelisele suhtlemisele. Igapäevased elusituatsioonid võrdsikas huumorikastmes pakuvad piisavalt äratundmisrõõmu. Pilet 5 €, sooduspilet 4 € |



Dubais on seitsme täрни hotell, kuhu Marine Upholstery tegi diivanid ja restorani söögitoolid. "Selle tooli (pildil) hind on pisut kõrgem Eesti miinimumpalgast," nendib mööblifirma tegevjuht Henry Kokk (pildil).

Foto: Karin Kivipõld

## Mööbli Leiutajateküla tegutseb Lool

■ "Meil oli klambripüss, paar kääre ja väike kompressor ning meie esimese tellimusena tuli valmistada kruisilaeva kõikidesse kajutitesse uus mööbel," meenutab Marine Upholstery tegevjuht Henry Kokk.

Karin Kivipõld  
karin@harjuelu.ee

Endises kanalahoones alustas pehmemööblitootja Marine Upholstery tegutsemist 2011. aastal, kuid kogemus mööblitootmises on firmal märksa suurem. "Olin 18-aastane kui alustasin tööd mööblitootmises. Töötasin nii Eestis kui Soomes ja õppisin kõiki töid tegema, mis käsitsi mööblivalmistamiseks vajalik," räägib Kokk. Marine Upholstery toodab eritellimusel pehmet mööblit hotellidele, restoranidele, kohvikutele, kruisilaevadele ja kodudesse.

"Üks tööandja Soomes, kel-

lega hästi läbi sain, nägi minus potentsiaali. Ta lubas mulle, et kui ma Eestis oma firma asutan, siis mul tööst puudust ei tule," jutustab Kokk. Esimeseks tellimuseks saigi Royal Caribbeani kruisilaeva mööbli valmistamine.

"Tol hetkel ei olnud meil praktiliselt mitte midagi. Üsna pikk kadalipp on läbitud, midagi niisama lihtsalt hõbekandikul ette pole toodud," on Kokk kindel.

### Ekspansioonimööbel

Pehmemööbli tegemine koosneb viiest etapist. "Joonistega järgi valmistatakse puidust karkass ja liimitakse külge poroloon ja vatiin. Seejärel lõigatakse välja ning õmmeldakse kangas, nahk või riie, millega mööbel kaetakse. Viimasena mööbel polsterdatakse ning pakitakse," seletab Kokk.

Kõik tehakse käsitsi. Karkassid on kase vineerist ja istme- ja seljapaneelid on kaselauast. "Kask on kõige tugevam puit, mänd või lepp jäävad liiga pehmeks.

Odavamalt mööblit tehakse ka saepuruplaadist, aga see on selline mööbel, mis ei kesta ja mida ei saa mööblilik nimetadagi," arwab Kokk.

Tohutute mööblitootjatega, kes teevad mööblit võimalikult odavalt Marine Upholstery võistelda ei püüa. "Me teeme eksklusiivmööblit kvaliteetsetest materjalidest, mis teevad hinna küll krõbedaks, kuid mööbel kestab kaua ja süda on rahul," räägib Kokk. Kõige kallim osa mööblis on Itaaliast tellitav diivanimehhanism, mille hind on 400-500 eurot.

"Kuna tavainimesele jääb üldiselt hind kalliks, ongi meie kliendid peamiselt hotellid, laevad ja restoranid," selgitab Kokk.

### Kliendide üle maailma

Ühe diivani valmistamiseks on vaja minimaalselt kahte inimest ja kolme päeva. "Meil on kümme töölisi, aga kõik on oma ala parimad. Suuremate projektide puhul palkame ajutiselt töölisi juurde. Kui mas-

stootmine on lihtne liinitöö, siis meil on siin tihti nagu Lotte Leiutajatekülas," muheleb Kokk. Keeruliste projektide puhul istutakse töötajatega koos maha ja pannakse pead kokku. Tänavu üritatakse igas kuus välja töötada vähemalt ühe mööblieseme prototüüp, mida saab edaspidi firmast aastaringelt tellida.

90% kogu Marine Upholstery toodangust moodustab ekspord. "Algul tegime USA-sse palju mööblit, kus Royal Caribbeani laevad sõidavad," räägib Kokk. Mööblit tellitakse palju Soome hotellidesse, aga ka kaugemale, näiteks Dubaisse. "Oleme teinud ka naftapuurtoornidele mööblit. Seal olid tohutult ranged kriteeriumid – kõik pidi olema tulekindel, isegi puitkarkass," pajatab Kokk.

Eestis on klientideks näiteks Standart ja Sarkop, kaasa löödi ka "Kodutunde" saates. "Rävala Reval Cafesse tegime hiljuti diivanid. Oleme palju huvitavat teinud. Kedagi me ukse pealt tagasi ei saada," lubab Kokk.

## Neeme sadama rekonstrueerimisega seotud pettuskahklustusest

2008



2015



19. jaanuari hommik algas Jõelähtme vallamajas ebameeldiva üllatusega, kui majja saabusid keskkriminaalpolitsei ametnikud sooviga otsida läbi ehitusnõuniku töökoht. Läbiotsimine viidi läbi vaid ehitusnõuniku töökohal ning kaasa võeti tema tööarvuti ja Neeme sadamaga seotud projektdokumentatsioon. Jõelähtme vallale selles kriminaalasjas kahtlustust esitatud ei ole, prokuröri sõnul on petta üritatud vallavalitsuse kaudu. Selleks, et saada selgust, kas pettuse kahtlustusel on alust või mitte, tellib vallavalitsus Neeme sadamas teostatud rekonstrueerimistöde kohta auditi. PRIA on varasemalt juba neli korda kontrollinud Neeme sadamas teostatud tööde vastavust tegelikkusele ning senini ühtegi pretensiooni pole esitatud. Sadama tööde riigihankele esitas pakkumuse kaks pakkujat, pakkumused olid samas suurusjärgus. Fotod: erakogu



Kuna metssigade arv väheneb, võivad huntide toiduks aina enam sattuda kitsed. kitsekaamera

Foto: Margo Hanni



Eesti hagijas Astor sai üleriigilisel kutsikate võistlusel esikoha.

Foto: erakogu

## Teated Jõelähtme jahimeeste töömait

**■ Kas metssigade arvukus on tõusnud ja kuidas se-  
ajah on läinud, kas olete  
lasknud neid varasemast  
palju rohkem? Milline prot-  
seduur järgneb uluki lask-  
misele? Kas taudiohtu olete  
ka märganud?**

Merike Metstak

Kuidas Loo jahiseltsil läheb? Vastab Loo jahiseltsi pealik Margo Hanni: "Metssigu oleme lasknud 22 ehk kaks korda rohkem kui tavalisel aastal. Mingeid eriprotseduure siinjuures ei ole, seakatku märganud pole.

Proove me tegema ei pea,

kuna me ei asu taudipiirkonnas, ohutsoonis on kohustus vereproov võtta. Aga ampullid ja vajalikud paberid on jahimajas olemas, kui käsk tuleb. Vereproove peab võtma ka siis, kui liha kombinaati viia, aga me teeme ise konserve.

Kitsede arvukus on tõusnud, kuid suur probleem tekib kitsedega ilmselt tulevikus, kuna näiteks huntide põhitoit olid metssead. Kui sigu enam pole, siis on vaja süüa mingit muud ulukit.

Lõuna-Eestis on ilmselt selletõttu kobraste arvukus juba langema hakanud.

Kui riik kiskjate küttime-  
mahte ei suurenda, siis ootamas on uus probleem.

Meil hunte ei ole eriti, küll

aga ilveseid. Ja praeguse paksu lumega on kits ilvesele kerge saak. Eile näiteks jäi Saha kabeli lähedal üks kits auto alla. Loo piirkonnas teatatakse aastast ca 10 kitsa sattumist autorataste alla, teist samapalju on ehk ohvreid veel. Kahju."

Härm Sepp ja Aare Hääl Kostivere jahiseltsist pajatavad meelsasti oma viimastest jahikäikudest.

"Mu eelmine koer hukkus kaheksa-aastasena õnnetult, väga hea koer oli. Otsustasime, et võtame uue koera. Otsisime sobivat koera poolteist aastat, kuni lõpuks leidsimegi Astori," räägib Härm Sepp.

Väärrib märkimist, et Eesti hagijas Astor sai üleriigilisel kutsikate näitusel kohe esikoha

ja samuti võitis ta 2015. aasta augustis toimunud võistluse juunioride klassis. "Astor on tark ja sõbralik, koer on ikka ju peremehe moodi," naljatab Aare Hääl.

Mõni nädal tagasi sai Astor oma esimese õppuse rebasega. Aare Hääl räägib, et metsseajah on parem pidada laikaga "Eelmisel laupäeval saime kolm metssiga kätte. Kahjuks sai laika seakihvadest vigastada, pidime haavade kinniõblemiseks arsti poole pöörduma," jutustab Aare.

Jahimehed räägivad, et eesti hagijas jälitab, haugub ja ajab looma kütile ette ja mitte kunagi ei lähe ta ise loomale kallale. Ta on väga aktiivne rebase, jänese ja ilvese peale.

### Eesti hagijas on ainus Eestis aretatud koeratõug

Eesti hagijat hakati aretama 1947. aastal kui NSV Liidu rahvamajanduse ministereerium otsustas, et igal liiduvabariigil peab olema oma koeratõug. Sel ajal oli Eestis 800–900 isendit, kes põhiliselt olid kohaliku hagija ja beagli ning šveitsi hagija ristandid. 1954. aastal viibis Eestis spetsiaalne komisjon, kes vaatas üle 648 koera materjalid ja uue hagijatõu standardi kirjelduse, hindas koeri ülevaatusel ja jahikatsetel. Selle tulemusena 27. detsembril 1954 kinnitas NSVL põllumajanduse ministeeriumi looduskaitsealade ja jahimajanduse peavalitsus käskkirjaga nr. 161 uue tõu – eesti hagija.

Eesti hagijas on tõug, mis on nn. varvalmiv, see tähendab, et tõule iseloomulikud töomadused on jahi pidamiseks vajalikul tasemel välja arenenud juba 6-kuusel koeral. Teda iseloomustab töötades tasakaalukus ja eriline visadus nii ulukit otsides kui jälitades, mis tagab pideva ilma katkete ja pausideta aju. Allikas [www.eestihagijas.ee](http://www.eestihagijas.ee).

Mehed kasutavad ka koera GPS jälgimisseadet Huntloc. Tegemist on lahendusega, mis kasutab GPS-il põhinevat jahikoe-  
ra asukoha positsioneerimist.

Seadme juhtimine toimub dis-  
tantsilt mobiiltelefoni vahendusel.

Seadme kaudu pidi saama koerale isegi käsklusi edastada.

# Kultuurirahvas võttis 2015. aasta kokku

■ Jõelähtme vallas on alati kultuurist lugu peetud, seda on siin kaitstud ja hoitud. Meie esiisad on jätnud meile väga rikkaliku kultuuripärandi.

Elle Himma  
Jõelähtme kultuurikeskuse juhataja

Me oleme oma pärandiga hästi ümber käinud, usutavasti jääksid esivanemad meiega rahule. Meil õitseb koorilaul, rahvatants ja näitekunst. Meie kollektiivid on paistnud silma oma aktiivsusega – esinemistega nii

valla tasandil kui rahvusvahelistel festivalidel ning esindanud väärikalt Jõelähtme valda.

## Hulgaliselt esinemisi

2015. aastanumbri sisse mahtus hulgaliselt esinemisi, osalemisi festivalidel ja konkurssidel, kust tuldi tagasi nii mõnigi kord tiitlite ja autasudega. Kuid eelmise aasta tippsündmuseks, kus osalesid meie väikesed ja suured koorilauljad ja tantsijad, oli Veljo Tommise sünnipäevale pühendatud laulu- ja tantsupidu "Regilaul ja karuäke".

Täname toreda aasta eest

segakoori Jõelähtme Laulusõbrad ja Leili Värtet, Kostivere mõisakoori, Loo Kammerkoori ning Age Imalat, ansambel Amabilet ja Meeli Lassi ning AnnabRe'd ja Erki Meistril, ansambel Briisi ja Aleksander Kaidjat, Loolille ja Erika Põlendiku, Jõelähtme Noorte Segarühma ja Jõelähtme Muhedaid ning Mirjam Sirkast.

## Kolm teatrigrupi

Meil on kolm toredat ja erinevate käekirjadega teatrigrupi: Jõelähtme Lavagrupp ja Maie Ramjal, kes on paistnud silma maakondlikel kui üleri-

gelistel festivalidel ja konkurssidel; Neeme teater ja Merike Kahu; Kostivere Teater ja Kersti Laanejõe. Aitäh teile, teatrirahvas! Teie etendused on alati oodatud ja lisavad värvi meie kultuurimaastikule.

## Pidu ei ole pidu, kui kohal ei ole Neeme Nogiat.

Kõige aktiivsemad ja teo- tahtelisemad on meie seltskonna väärikamad. Neil on positiivne hoiak ja ellusuhtumine, elu

tuleb teha põnevaks ja igast hetkest võib saada eriline sündmus. Aitäh Pihlakobar ja Kai Mürsepp, aitäh Rukkilill ja Sirje Põllu. Pidud ei ole pidud, kui kohal ei ole Neeme Nogiat ega saa näha Merikese kuulsat spaati.

## Mida toob aasta 2016?

See on merekultuuriaasta. Oleme mere-äärne vald ja seega on üsna loomulik, et Jõelähtme vald peaks andma oma osa merekultuuriaastas.

See on rahvariide aasta, mis on samuti meie jaoks väga aktuaalne teema. Järgmisel aastal

on tulemas noorte laulu- ja tantsupidu. Lapsed kasvavad rahvariidest välja, vaja on mõelda uutele rahvariidele. Meie uus tantsuansambel Jõelähtme Muhedad otsib võimalusi endale rahvariided selga saada. On õige aeg ja koht natuke süüvida rahvariide olemusse ja detailidesse.

See on Jõelähtme valla 125. sünnipäeva tähistamise aasta. See on Neeme Nogia ja ansambel AnnabRe 15. ning Jõelähtme Noorte Segarühma 20. tegevusaasta. Soovin meile ilusat tegevust 2016. aastat. Elagu Jõelähtme kultuurirahvas!



Ansamblid Briis, Pihlakobar ja Ammabile ühist koosolemist nautimas.

Fotod: Merike Metstak



Elina Piirimäe avastas enda jaoks rahvatantsu alles hiljuti.

## Kuusalu valla aasta kultuuritegu – laulu- ja tantsupeo "Regilaul ja karuäke" korraldamine

Kuusalu kooli juures staadionil toimus 30. mail 2015 Kuusalu ja Jõelähtme valla ühine laulu- ja tantsupidu "Regilaul ja karuäke", mis oli pühendatud Veljo Tommise 85. sünnipäevale. Osales ligi 800 lauljat-tantsijat. Üritust korraldas MTÜ Veljo Tommise Kultuuriselts. Projektijuht oli Kadri Idavain, üldjuht Karin Soosalu. Kultuuriteo auhinna võtsid vastu Tommise-seltsi tegevjuht Ulvi Rand, juhatuse liikmed Ulve Märton ja Tõnu Idavain ning Kadri Idavain. Ulvi Rand lausub tänades, et see on tunnustus kõigile, kes on regilaulu ja Kuusalu kihelkonna kultuuri usku ning seda südames peavad.



Pille Raudkivi tõmbas peo käima, raudse õhtujuhi käe all sai pidu tõelise hoo sisse.



Meie noored rahvatantsijad hoiavad alati ja kõikjal lippu kõrgel.





Postkontor lahkub Kostivere mõisast ja hakkab paiknema Meie Poes.

Foto: Merike Metstak

## Postipunkti avamine Kostiveres

■ **Kostivere postkontori viimane lahtiolekupäev on 04.02.2016 ja postiteenuse osutamine viiakse üle 01.02.2016 avatavasse Kostivere postipunkti, mis hakkab paiknema Kostivere Meie Poes aadressil Mõisa tee 3.**

**Monika Pruul**  
Postipunktide projektijuh

Postiteenuse osutamise ümberkorraldamisel on AS Eesti Postile esmatähtis tagada piirkonna elanikele lihtne ja mugav postiteenuse kättesaadavus.

Uues postipunktis on võimalik teenuste eest tasuta sularahas ja kaardimaksega. Valla elanikele saadetakse info uuest postiasutusest postkasti. Infokiri sisaldab olulist teavet Eesti Posti teenustest, mida on võimalik valla elanikel kasutada lisaks postipunkti teenustele.

Postipunkti aadress:  
Meie Pood, Mõisa tee 3  
Kostivere, Jõelähtme vald  
74204 Harjumaa

### Kommenteerib Martin Luts, ärioperatsioonide valdkonna juht

Seadusest tulenevalt on riigiettevõtte AS Eesti Post kohustus tagada universaalse postiteenuse osutamine üle Eesti. Viimaste aastate jooksul on universaalse postiteenuse osutamine järk-järgult vähenenud, mis paneb meid ümber hindama postkontorite võrgustikku. Selleks, et igas vallas oleks postiteenuse kättesaadavus elanikele tagatud, oleme liikunud juba aastaid edukalt postipunktide avamise suunal. Ühiste alternatiivide otsimine valla, eraettevõtete ja postiettevõtte vahel on oluline osa meie igapäevases tööst.

Kostivere postkontori osas leidsime sobiva koostööpartneri eelmise aasta lõpu poole ja peale põhjalikke läbirääkimisi jõudsime otsusele postipunkti loomise kasuks Jõelähtme vallas.

Peamisteks argumentideks otsuse langetamisel olid universaalse postiteenuse tarbimise madal nõudlus ja klientidele ebasobivad lahtiolekuajad. Alates 01.veebruari avatavas postipunktis on võimalik postiteenuseid tarbida pikema aja vältel ning tehes seda mugavalt koos igapäeva sisseoste sooritades.

Lahtiolekuajad: E-R 11.00–17.00, L 13.00–15.00.

### Postipunkt osutab edaspidi postiteenuseid:

1. kirisaadetise edastamine liht-, täht- ja väärtisaadetisena kaaluga kuni 2 kilogrammi (sisemaine ja rahvusvaheline);
2. postipaki edastamine täht- ja väärtisaadetisena kaaluga kuni 20 kilogrammi (sisemaine ja rahvusvaheline);
3. maksete vastuvõtt;

4. ajakirjandustellimuste vastuvõtt;
5. postimaksevahendite, postikaupade müük.

### Võimalused kliendile postiteenuse kasutamiseks lisaks postipunktile:

1. kirjandaja kandeteenus kuuel päeval nädalas;
2. kirjandaja tellimise teenus (füüsilistele ja juriidilistele isikutele);
3. kullersaadetiste kohale-

toimetamine kuuel päeval nädalas;

4. iseteeninduskeskond www.omniva.ee saadetiste eelvormistamiseks.

Samas pakume võimalust kasutada Eesti Posti teenuseid elu- või asukohast lahkumata tellides kirjandaja koju või ettevõttesse koha peale. Elu- või asukohas osutab kirjandaja järgnevaid teenuseid:

1. kirisaadetise edastamine liht-, täht- ja väärtisaadetisena kaaluga kuni 2 kilogrammi (sisemaine ja rahvusvaheline);
2. postipaki edastamine täht- ja väärtisaadetisena kaaluga kuni 20 kilogrammi (sisemaine ja rahvusvaheline);
3. rahakaartide saatmine;
4. ajakirjandustellimuste vormistamine;
5. maksete vastuvõtt;
6. pensionide väljamaksmine;
7. postimaksevahendite müük.

### Kirjandaja saab koju tellida:

1. AS Eesti Posti Klienditeeninduskeskuse vahendusel te-

lefonil 661 6616 või e-posti aadressil info@omniva.ee. Tellimusi võetakse vastu esmaspäevast laupäevani kella 9.00-18.00;

2. Eesti Posti kodulehel www.omniva.ee;

3. kutsekaardiga (vajadusel edastame näidise), millele tuleb täita tühjad väljad ja postitada kirjakasti.

Kirjandaja koju tellimise teenus on kaugemal kui 5 km elavatele/asuvatele klientidele tasuta, maksta tuleb ainult postiteenuste ja neile kehtestatud teenustasude eest. Kirjandaja tuleb juurde 3 päeva jooksul alates tellimuse kättesaamisest päevast.



## Millised ohud kaasnevad kauaoodatud lumega?

■ **Kauaoodatud lumi on katnud hangede alla kõik pealinna rajoonid ja tänavad.**

**Margarita Ingel**  
Ida-Härju politseijaoskonna noorsoopolitseinik

Lumekoristusmasinate igapäevase töö tulemusena kerkisid teede servadesse hiiglaslikud lumekuhjad. Just sellistes kohtades varitseb tõsine oht teed ületada soovivatele jalakäijatele.

### Laste informeerimine

Ülekäiguradade juures kuhjunud lumehunnikud varjavad tihti peale inimest, kes teed ületada soovib ning piirab ka tema vaatevälja, mille tõttu võib nii jalakäija kui ka lähenev sõiduk märkamatuks jääda. Kõige suuremas ohus on koolilapsed, kes oma kasvu tõttu jäävad lumemüüri varju ning halba aimamata võivad kiirustades sõiduteele astuda.

Siinkohal palume vanematel, kelle lapsed liiguvad tänavatel iseseisvalt, üle korrata liiklusohutuse reegleid ning juhtida laste tähelepanu sellele, et talvistes ilmastikuoludes peavad nad arvestama kõrgendatud ohuga liikluses.

Kõige mõistlikum oleks koos lapsega ette võtta üks jalutuskäik ning näidata kõiki uusi ohte, mida peidab endas kauaoodatud talvine lumeilm. Olu-line on üle rääkida, et lumesaju ajal on jalakäijat märgata eriti keeruline ning libedal teel on sõiduki pidurdusteekond oluliselt pikem.

### Tähelepanu õuealal

Iga väikelapse vanem võiks teadvustada endale fakti, et lapse kelgus üle tee sõidutamine on ohtlik, kuna juhile võib kellekski koos lapsega jääda märkamatuks või laps võib kelgult maha kukkuda.

Turvaline on teed ületada nii, et laps hoiaks vanemal käest kinni – nõnda on täiskasvanul parem kontroll olukorra ja lapse käitumise üle sõiduteel.

Autojuhid võiksid omalt poolt ülekäigurada märgates ja la gaasipedaali pealt ära võtta, sest erinevate ilmastikuolude tõttu ei pruugita teedületajad koheselt märgata.

Samuti on äärmiselt oluline meeles pidada, et liikudes majadevahelistel teedel, asub autojuht suure tõenäosusega õuealal.

Õuealamärk lubab jalakäijal liikuda kogu tee ulatuses ning sõiduki juht ei tohi jalakäijat ohustada ega takistada. Kuna õuealal võivad mängida ka lapsed, kes on tihti peale oma liikumises ettearvamatud, siis kiirusepiirang on sellises kohas 20 km/h.

Tasub arvestada sellega, et majadevahelistel tänavad võivad olla lumest puhastamata, tekitades veel suuremat libisemisohtu ning raskendades sõiduki läbimise võimet. Lume alla mattunud parkivad sõidukid piiravad aga nähtavust.

Ohutuse tagamine on jätkuvalt nii autojuhi kui jalakäija vastutusel ning igaüks peab omalt poolt panustama turvalisse liiklemisse.

## Võimete ülehindamine võib saatuslikuks osutuda

■ **Miskipärast ilmestab viimastel aastatel talve saabumist sarnane trend – justkui ei oleks meie inimesed varem tormiliste talveilmadega liiklema pidanud.**

**Teili Piiskoppel**  
Ida-Härju konstaablijaoskonna noorsoopolitseinik

Nii on juba ka käesoleval aastal registreeritud hulgaliselt talvistest ilmastikuoludest tingitud liiklusõnnetusi üle terve vabariigi.

On olnud nii väiksemaid plekimõlkimisi kui ka suuremaid kokkupõrkeid, millest nii mõnigi on paraku kurvalt lõppenud. Seepärast tahaksin mõned tähtsamad märksõnad nii

sõiduki juhtidele kui ka jalakäijatele meelde tuletada.

### Sõidukiirus ja nähtavus

Kõigepealt, sõiduki juhtidel on oluline valida sõidukiirus vastavalt liiklustihedusele ja nähtavusele. Halva nähtavuse korral tasub ohutuse mõttes hoida tavapärast suuremat pikivahet ja teiste liiklejate sõiduoskusi mitte ülehinnata. Selleks, et nähtavust maksimaalselt muuta, peaks oma masina lumest puhastama nii, et sellest oleks võimalik igasse suunda võimalikult hästi välja näha. Sõiduki korralik puhastamine on ka jalakäijate seisukohast tähtis, sest valge lumevaiba all hõbedane auto ei hakka tuisu- selt ilmaga päevasel ajal ka parima tahtmise korral kergesti sil-

ma. Ka jalgsi liiklejalatel on oluline end nähtavaks teha. Valgel ajal võiks kanda rohkem värvilisi riideid ning pimedal ajal on kohustuslik helkuri kasutamine.

### Helkurist on kasu eelkõige siis, kui teda õigesti kanda – paremal küljel, põlve kõrgusel.

Siinkohal on paslik meelde tuletada, et helkurist on kasu eelkõige siis, kui teda õigesti kanda – paremal küljel, põlve kõrgusel.

Nähtavaks tuleb jalakäijatel

end teha ka tee ületamisel. Kuna kokkupõrked sõidukite ja jalakäijate vahel on viimase paari kuu jooksul sagenenud, siis esimestele tuletaksin meelde, et ülekäigurajale lähenedes tuleb igal juhul sõidukiirust vähendada ning viimastele, et vaatamata aastaajale, olgu reguleeritud või reguleerimata ülekäigurajal, enne teele astumist peab veendumata, et juht sind märkab ja seisma jääb.

### Olukorra hindamine

Samuti on sõidukiiruse valimisel tähtis korrektne sõidutee olukorra hindamine. Paljud teed on libedad ja hommikuks tööle sõidu ajaks tihti peale veel hooldamata. Libedus aga pikendab pidurdusteekonda ja täistuisanud sõiduteele ei

## Loo alevikus valmib peagi uus noortekeskus

■ **Kohalikele elanikele peaks uus asukoht teada olema peamiselt kui endine aleviku raamatukogu.**

Priit Põldma

Regionaalsete investeeringutoetuste andmise programmi komisjoni otsusega nr 79 otsustati toetada maksimumsumma

ehk 32 000 euroga Loo alevikus Saha tee 11 asuvate ruumide remonti Loo aleviku noortekeskuse laiendamiseks.

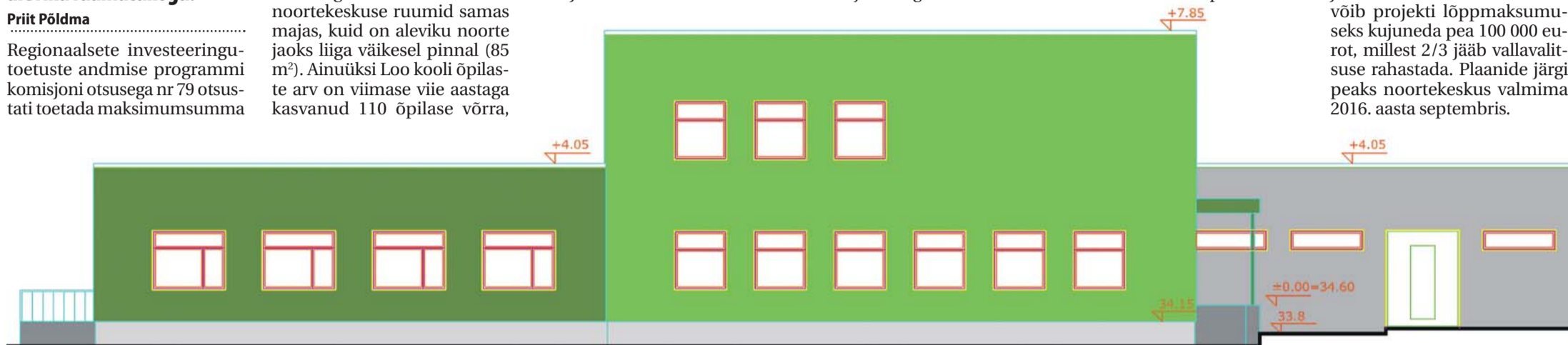
Praegu asuvad Loo aleviku noortekeskuse ruumid samas majas, kuid on aleviku noorte jaoks liiga väikesel pinnal (85 m<sup>2</sup>). Ainuüksi Loo kooli õpilaste arv on viimase viie aastaga kasvanud 110 õpilase võrra,

kasvamas on ka eelkoolialaste ehk lasteaialaste arv. Linnalise piirkonnana jätkub elanikkonna noorenemine ka Loo aleviku ja mitmete uute elamute

kerkimisega on oodata noorte perede lisandumist ja rahvastiku kasvu. Loodava keskuse suurusks planeeritakse 155,4 m<sup>2</sup>. Projekti käigus laiendatakse

noortekeskust praeguse noortetoa kõrval olevatesse ruumidesse ning vajadusel jäävad ka praegused ruumid laste kasutada. Noortekeskuse päevane kü-

lastajate arv saaks kasvada neljakümnele enam kui sajani. Noortekeskuse laiendamisega tuleb uuendada ja hankida juurde ka uut sisustust. Kokku võib projekti lõppmaksumuseks kujuneda pea 100 000 eurot, millest 2/3 jääb vallavalituse rahastada. Plaanide järgi peaks noortekeskus valmima 2016. aasta septembris.



Silmade kontroll ja prillide müük 29.02.2016 kell 10.00 Neeme rahvamajas. Info ja etteregistreerimine telefonil 5323 2454.

Silmade kontroll maksab 15 eurot, prillitellijale 8 eurot.



**Ajaveski**  
KUNSTI- JA KÄSITÖÖKESKUS

**Keraamika pakub rohkelt loomis- ja avastamisrõõmu!**

Ajaveski kunsti- ja käsitöökeskuses algavad hobikeraamika töötoid algajatele. Veebruaris alustav kursus on neile, kes seni on mõelnud savitöö tegemisele või vähesel määral on ka seda juba proovinud. Kursuse programm pakub võimalust valmistada mõnes erinevas baastehnikas keraamilisi vorme – kruus, vaas, fantaasiavorm jne. Kõik valminud esemed eelpõletatakse, glasuuritakse ning peale viimast põletust rõõmustab iga töö selle valmistajat! Kursus sisaldab viit töötuba ning sõltuvalt savitöö iseloomust on need seotud – töö algus ja lõpetus jäävad erinevatele kordadele. Kursuse lõppedes ja jätkuva huvi korral on võimalik liituda Ajaveski saviringi koosseisuga, kes alustas juba viis aastat tagasi tegevust ning on olnud tubliks toetajaks konnaks Ajaveski ülesehitamisel.

Küsimused ja eelregistreerimine on oodatud hiljemalt 1. veebruariks Ajaveski facebooki lehele või margit.partel@gmail.com. (Margit Pärtel)



Savitöö on mõnus ja teraapiiline – igapäevaks saab hakkama. Naabervalla külalsetsi rahvas tegi vanal aastal oma kruusi. Foto: erakogu

## JÕELÄHTME VALLAVALITSUS ja VOLIKOGU TUNNUSTAB 2015. AASTA SAAVUTUSI JA TEGUSID

Eesti Vabariigi 98. ja Jõelähtme valla 125. aastapäeva pidulikult tähistamisel soovib Jõelähtme vallavalitsus ja volikogu tunnustada meie tegusaid ja tublisid inimesi, kelle tegevust on märgatud ja esile tõstetud 2015. aastal maakondlikul, üleriigilisel või rahvusvahelisel tasandil. Meil on tublisid muusikuid, sportlasi, tantsijaid, näitlejaid jne, kes on silmapaistvalt esinenud väljaspool oma valda. Samuti on meie noored olnud edukad olümpiaadidel ja koolidevahelistel konkurssidel. Andke neist teada!

Samuti valitakse välja:

**JÕELÄHTME ALGATUS 2015**

**JÕELÄHTME KULTUURITEGU 2015**

**JÕELÄHTME SPORDITEGU 2015**

**JÕELÄHTME HARIDUSETEGU 2015**

**AASTA TEGU 2015**

Ettepanekuid kandidaatide osas saavad teha kõik Jõelähtme valla elanikud, ühendused, ettevõtted ja organisatsioonid. Ettepanekus tuleb vabas vormis lühidalt põhjendada, miks just see isik või organisatsioon on väärt olema aasta parim. Konkursi võitjad selgitab välja tehtud ettepanekute põhjal vallavalitsus. Aasta parimate autasustamine ja tänukirjade üleandmine toimub **22. veebruaril 2016. aastal kell 17.30 Loo Keskkooli aulas.**

Ettepanekud parimate kandidaatide osas palume saata

**10. veebruariks 2016** aadressile:

[kantselei@joelahtme.ee](mailto:kantselei@joelahtme.ee)

märgusõnaga „tunnustamine“.

## Tunnustati Jõelähtme LavaGruppi

Jõelähtme LavaGrupp sai Harrastusteatri riigifestivalil Paldemes etendusega „Roheline järvi, punane vesi“ taas pea kõik auhinnad, mis saada oli. Preemiad jagunesid järgmiselt: naisnäitleja Maie Ramjal, meesnäitleja Ülo Lomp, lavastaja Tiit Alte. Lavastus sai ka žürii eripremia. Maie Ramjal pälvis oma tegevuse eest Eesti Harrastusteatri Liidu teenetemärgi!



## Teadaanne ja palve

■ **Talv on sellel aastal lumerohke ja seega on metsloomadel toidu kättesaamine raskendatud.**

Marko Olop

Kostivere Jähiseltsi juhataja

Metskitsed on kogunenud vanadesse söödakohtadesse, kuhu jahimehed viivad aegajalt vilja, jahu ja kase- ning pajuvih-tasid, et aidata loomadel talv kergemini mööda saata.

Seega tekis koheselt prob-

leem, mis on olnud mureks igal talvel, kus kutsumata külalised ehk hulkuvad koerad jooksevad ringi metsloomade söödakoh-tades. Inimesed lasevad või jä-tavad oma lemmikud järelvalveta ning hulkuvad ja näljased koerad satuvad paratamatult sellisesse kohta, kuhu neil pole ilma peremeheta ja suukorvita asja.

Juuresoleval pildil on näha kuidas kaks suurt koera toime-tavad paksus metsas sigade ja kitsede söödakohas.



Kes tunneb antud pildil oma koduloomad ära, siis palume Teil ja ka teistel inimestel, kellel on koerad, neid kinni hoida ja mitte jätta järelvalveta. Sellega hoiame metsa ja metsloomade rahu. Foto: Marko Olop

**L**oo aleviku lähedale talivilja põllule oli eelmise aasta eelviimasel päeval maha kallutatud suur prügikoorem. Põlluline põllumees on nõutu ja nõrdinud. Mis toimub inimese peas, kes oma sodihunniku kallutab südamerahuga maha talumehe leivavilja põllule?

Jõelähtme valla väärtetoimetajate Igor Skorohodov vastab: „Kahilemata on tegemist kahetsusväärse juhtumiga ja me suhtume selle lahendamisse täie tõsidusega. Asi on menetluses ning täpsemat infot ei saa menetluse huvides hetkel avalikustada.“



## TULE TRENNI

# ULTIMATE

## KOSTIVERES

Pühapäeviti 15:00-17:00

**Kostivere Kooli Võimlas**

Oodatud igas vanuses huvilised

**Kostivere Kooli õpilastele tasuta**

Ülejäänud 3€ kord või 10€ kuu + 4 esimest korda tasuta



Küsi infot > [info@ultimate.ee](mailto:info@ultimate.ee)  
Andrek Sikka 53471702

### Jõelähtme vallas hukkus tulekahjus vanem mees

1. jaanuaril kell 14.35 sai Häirekeskus teate tulekahjust Harjumaalt Jõelähtme vallas Jägala külast.

Tulekahjust andsid Häirekeskusele teada naabrid, kelle korteris hakkas tööle suitsuandur. Sündmusele reageerinud päästjad sisenesid kolme korteriga hoonesse ning leidsid, et ühe korteri elutoas on tulekahju. Elutoast leiti voodi kõrvalt hukkunud vanem meesterahvas.

Tulekahju levis ka edasi naaberkorterisse, vee- ja suitsukahjustusi sai ka hoone pööning. Tulekahju tekkepõhjus on arvatavalt voodis suitsetamine.

Siseruumides suitsetamine on väga ohtlik tegevus. Üle poole tulekahjustest, milles hukub inimene, saavad alguse just siseruumides suitsetamisest. Põlenud korteris puudus suitsuandur, mis oleks tulekahju tekkest varakult märku andnud.

112



**Kadunud koer**  
16. jaanuari õhtul kadus Jõelähtme vallas Ruu külast, Jägala jõe kandist suur ja sõbralik valge koer nimega Hazar. Haukus oma hoovis ja äkki oli kadunud! Kui keegi on näinud sellist koera, siis palun helistage tel 5645 4132.



### KESKKONNAAMET

#### Kostivere maastikukaitseala kaitse-eeskirja muutmine

Keskkonnaamet teatab: keskkonnaministri 10. novembri 2015 käskkirjaga nr 1006 on algatatud määruse "Kostivere maastikukaitseala kaitse-eeskirja ja välispiiri kirjelduse kinnitamine" muutmise menetlus. Kaitse-eeskirja muutmise vajaduse tingis asjaolu, et praegu kehtiv Kostivere maastikukaitseala 1999. aastal kinnitatud kaitse-eeskirja vajab kooskõlla viimist kehtiva õigusega. Kaitse-eeskirja kinnitamise menetlust viib läbi keskkonnaamet.

Kaitse-eeskirja muutmise eelnõu, seletuskirja ja kaardiga on võimalik tutvuda avaliku väljapaneku ajal Keskkonnaameti Harju-Järva-Rapla regiooni Harju kontoris, Jõelähtme vallavalitsuses ja keskkonnaameti kodulehel [www.keskkonnaamet.ee](http://www.keskkonnaamet.ee) ajavahemikul 11.–25. jaanuar 2016.

Ootame põhjendatud ettepanekuid ning kutsume aktiivselt osalema avalikustatud kaitse-eeskirja menetluses. Eesti loodusväärtuste kaitse on tagatud heas koostöös maaomanike ja huvigruppidega ning Teie panus on meile oluline.

Oma parandusettepanekud ja vastuväited Kostivere maastikukaitseala kaitse-eeskirja muutmise kohta palume esitada kirjalikult keskkonnaameti Harju-Järva-Rapla regioonile (Viljandi mnt 16, 11216 Tallinn või elina.einaru@keskkonnaamet.ee) hiljemalt 25. jaanuariks 2016. Eelnõu avalik arutelu toimub 8. veebruaril 2016 kell 15.00 keskkonnaameti Harju kontori 1. korruse saalis (Viljandi mnt 16, Tallinn).

Kui nimetatud tähtajaks ei ole parandusettepanekuid või vastuväiteid esitatud, arvestame, et vastuväited puuduvad. Peale avalikustamist esitatakse orienteeruvalt novembris 2016. aastal määruse eelnõu ministriumite vahelisele kooskõlastamisele. Määrus jõustub eeldatavasti jaanuaris 2017. aastal.

Lisainfo: Elina Einaru, 674 4807, [elina.einaru@keskkonnaamet.ee](mailto:elina.einaru@keskkonnaamet.ee).

## Õnnitleme kõiki sünnipäevalapsi, soovime õnne ja tervist!

|    |       |                          |                  |
|----|-------|--------------------------|------------------|
| 99 | 10.01 | Amalia Prusakova         | Koila küla       |
| 93 | 27.01 | Salme Kullo              | Saha küla        |
| 90 | 17.01 | Erna Eha                 | Kaberneeme küla  |
| 89 | 15.01 | Lehte Kase               | Kallavere küla   |
| 88 | 07.01 | Karl Tiitus              | Uusküla          |
| 88 | 13.01 | Asta Otsus               | Loo alevik       |
| 87 | 06.01 | Valdeko Birkholtz        | Kostivere alevik |
| 87 | 29.01 | Leonard Ida              | Uusküla          |
| 87 | 29.01 | Antonina Kiting          | Kostivere alevik |
| 86 | 12.01 | Robert Lõpp              | Iru küla         |
| 86 | 26.01 | Ellen Aun                | Iru küla         |
| 86 | 29.01 | Raul Kurg                | Kallavere küla   |
| 85 | 18.01 | Helvi Vain               | Rebala küla      |
| 85 | 20.01 | Nikolay Kozlov           | Loo alevik       |
| 84 | 05.01 | Niina Hokkonen           | Loo alevik       |
| 84 | 23.01 | Reinhold Liivandi        | Loo alevik       |
| 83 | 16.01 | Valentina Sesmin         | Ülgase küla      |
| 83 | 20.01 | Saima-Armida Prommik     | Ülgase küla      |
| 83 | 30.01 | Heino-Engelhard Taimsaar | Maardu küla      |
| 82 | 16.01 | Laine Laimets            | Loo alevik       |
| 82 | 30.01 | Evald-Aleksander Roopa   | Ruu küla         |
| 81 | 07.01 | Maie-Elvi Kungla         | Loo alevik       |
| 81 | 27.01 | Linda Tamm               | Loo alevik       |
| 80 | 05.01 | Virve Järvekann          | Sambu küla       |
| 80 | 23.01 | Helmu Jõelet             | Neeme küla       |
| 75 | 10.01 | Kalju Andresson          | Loo alevik       |
| 75 | 14.01 | Helle Sepp               | Saha küla        |
| 75 | 23.01 | Kalju Mullamaa           | Loo alevik       |
| 75 | 24.01 | Anna Meškova             | Haapse küla      |
| 70 | 10.01 | Kaja Viirpalu            | Ülgase küla      |
| 70 | 12.12 | Irina Morozova           | Saviranna küla   |

## Jõelähtme valla uued kodanikud



Maris Malva ja Gert Halop, tütar Jasmiin  
28.11.2015

Siret Soidla ja Jasper Kalavus, poeg Mattias  
27.12.2015

Kaja Vare ja Robert Rohtla, pojad Mattias ja Mihkel  
11.12.2015

Maarja Seppel ja Ivo Liiv, tütar Loviisa  
30.12.2015

Aili Selezneva ja Anton Seleznev, tütar Alice  
21.12.2015

Liina ja Siim Krispin, tütar Emma Eliise  
05.01.2016

**2016. aastal on riigipühadega seotud puhkepäevi vähem kui mullu, ent tavapäraselt on Eesti Vabariigi aastapäevale, võidupühale, jõululaupäevale ja uusaastale eelnev tööpäev kolme tunni võrra lühem. Eesti Vabariigi aastapäev, 24. veebruar, langeb sel aastal kolmapäevale.**

Riigipühad ja puhkepäevad 2016. aastal

- 1. jaanuar – uusaasta (reede)
- 24. veebruar – iseseisvuspäev, Eesti Vabariigi aastapäev (kolmapäev)
- 25. märts – suur reede (reede)
- 27. märts – ülestõusmispühade 1. püha (pühapäev)
- 1. mai – kevadpüha (pühapäev)
- 15. mai – nelipühade 1. püha (pühapäev)
- 23. juuni – võidupüha (neljapäev)
- 24. juuni – jaanipäev (reede)
- 20. august – taasiseseisvumispäev (laupäev)
- 24. detsember – jõululaupäev (laupäev)
- 25. detsember – esimene jõulupüha (pühapäev)
- 26. detsember – teine jõulupüha (esmaspäev)

Riiklikud tähtpäevad 2016. aastal

- 6. jaanuar – kolmekuningapäev
- 2. veebruar – Tartu rahulepingu aastapäev
- 14. märts – emakeelepäev
- 8. mai, mai teine pühapäev – emadepäev
- 4. juuni – Eesti lipu päev
- 14. juuni – leinapäev
- 23. august – kommunismi ja natsismi ohvrite mälestuspäev
- 11. september, septembri teine pühapäev – vanavanemate päev
- 15. oktoober, oktoobri kolmas laupäev – hõimupäev
- 22. september – vastupanuvõitluse päev
- 2. november – hingedepäev
- 13. november, novembri teine pühapäev – isadepäev
- 16. november – taassünni päev

Eesti lipupäevad 2016. aastal

- 3. jaanuar – Vabadussõjas võidelnute mälestuspäev
- 2. veebruar – Tartu rahulepingu aastapäev
- 24. veebruar – iseseisvuspäev, Eesti Vabariigi aastapäev
- 14. märts – emakeelepäev
- 23. aprill – veteraniipäev
- 8. mai, mai teine pühapäev – emadepäev
- 9. mai – Euroopa päev
- 4. juuni – Eesti lipu päev
- 14. juuni – leinapäev (lipp heisatakse leinalipuna)
- 23. juuni – võidupüha
- 24. juuni – jaanipäev
- 20. august – taasiseseisvumispäev
- 1. september – teadmispäev
- 8. oktoober – ettevõtja päev
- 15. oktoober, oktoobri kolmas laupäev – hõimupäev
- 13. november, novembri teine pühapäev – isadepäev
- Riigikogu või kohaliku omavalitsuse volikogu valimise päev, rahvahääletuse toimumise päev ja Euroopa Parlamendi valimise päev
- Lipupäevadel heiskavad Eesti lipu riigi- ja kohaliku omavalitsuse asutused ning avalik-õiguslikud juriidilised isikud.

Koolivaheajad 2016. õppeaastal

- 19.–27. märts 2016 – kevadvaheaeg
- 4. juuni–31. august 2016 – suvevaheaeg (v.a lõpuklassid)

Ettevõtluse lahutamatu ja tihti ka aeganõudev osa on raamatupidamine. Oleks ju tore, kui keegi teeks selle ära Teie eest? Oleme Teie usaldusväärne partner raamatupidamises ja

**Kapitalivood OÜ**  
[www.kapitalivood.ee](http://www.kapitalivood.ee)

maksualases nõustamises! Pakume teenuseid nii füüsilistele kui ka juriidilistele isikutele. Tutvuge meie teenustega [www.kapitalivood.ee](http://www.kapitalivood.ee) või küsige lisa [teave@kapitalivood.ee](mailto:teave@kapitalivood.ee).

### Avaldame sügavat kaastunnet

|                         |                       |
|-------------------------|-----------------------|
| Fricis Herberts Kruminš | 22.05.1931–11.12.2015 |
| Viktor Laane            | 20.01.1957–01.01.2016 |
| Arkadius Kiting         | 29.03.1936–06.01.2016 |
| Mari Olli               | 03.03.1943–08.01.2016 |
| Helmiire Lätti          | 07.06.1934–13.01.2016 |

Avaldame sügavat kaastunnet Ants Lättile **ABIKAASA** surma puhul.

Loo jahiselts

Sügav kaastunne lähedastele **HELMIRE LÄTTI** surma puhul.

Saha küla elanikud

**TALLINNA KÜTTELADU**  
— KÕRGI KÜTTELADU MUUDAB NIME! —  
**PUITBRIKETT, PELLETID**  
**TURBABRIKETT, KIVISÜSI**  
**KAMINAPUUD**  
TASUTA TRANSPORT  
JA SOODSAD HINNAD!  
Tel 66 00 190, 51 36 999.  
[info@kytteladu.ee](mailto:info@kytteladu.ee), [www.kytteladu.ee](http://www.kytteladu.ee)  
Pärnu mnt 139E/7, Tallinn.

**Jõelähtme**  
valla leht  
Jõelähtme valla teabe ja infoleht. Väljaandja on Jõelähtme vallavalitsus.

Omavalitsuse õigusaktidega saab tutvuda valla kantsleis ja raamatukogudes ning [www.joelahtme.kovtp.ee](http://www.joelahtme.kovtp.ee) ja [www.volis.ee](http://www.volis.ee).  
Toimetaja Merike Metstak, 605 4865, 527 8870, [merike.metstak@joelahtme.ee](mailto:merike.metstak@joelahtme.ee), ajaleht@joelahtme.ee.  
Reklaami ja kuulutuste tellimine 646 2214, 5562 5500, [myyk@harjuelu.ee](mailto:myyk@harjuelu.ee).  
Jälgi meid nüüd ka Facebookis: [www.facebook.com/joelahtme](http://www.facebook.com/joelahtme).

## ERAKUULUTUSED

## MÜÜK

• Müüa puitbrikett alates 135 eurot/tonn, turbabrikett 120 eurot/950 kg, pellet 6 ja 8 mm premium 195 eurot/960 kg, lepp 2,7 eurot/kott, kask 3 eurot/kott. Tel 5380 3858

• Telli Eesti lipud, mastivimplid ja lipumastid e-poest [www.lipuvabrik.ee](http://www.lipuvabrik.ee)

## OST

• Firma ostab hea hinnaga kasvavat ja vimastatud võsa. Tel 5837 3695

• Ostan auto või kaubiku. Tel 508 3933

• Ostan kasvavat ja vimastatud võsa ning pakun võsalõikamisteenust giljotiiniga. OÜ Kant Lahendused. Tel +372 5556 6666

• Ostan mootorratta Ural, K750, M72 ja varuosasid. Tel 5815 7558

• Ostan oma kolleksiooni vana mototehnikat, kasutamata varuosi ja mototoalast kirjandust. Tel 5554 6703

• Ostan vanema mootorratta. Komplektis ei ole oluline. Võib pakkuda ka varuosasid. Tel 513 9893

• OÜ Estest PR ostab metsa- ja põllumaad. Tel 504 5215, 514 5215, [info@est-land.ee](mailto:info@est-land.ee)

## TEENUS

• ARHITEKT. Eramaja projekt, ka tagantjärele, rekonstrueerimine. Hind ehitusloani 1000-1300 eurot. Tel 5831 9789, [aare.keel@gmail.com](mailto:aare.keel@gmail.com)

• Ehitusega tegelev ettevõtte Raja-decor OÜ teostab välis- ja siseviimistlustöid. Müüb ja paigaldab immutatud aiaposte, väravaid ja võrk-aedu. Info [www.kuuselukodu.ee](http://www.kuuselukodu.ee), e-post [heiki@kuuselukodu.ee](mailto:heiki@kuuselukodu.ee) või tel 5663 5853

• Ehitusluba. Kasutusluba. Hoonete seadustamine. Tel 522 0023, Mikk

• Garanteeritud kaalukaotus koduseervisliku tootumise abil. Arstide heakskiit! Alates vaid 6.90 kuu. Liitu tootumiskavaga [www.erikorgu.ee](http://www.erikorgu.ee)

• Geoport OÜ teostab geodeetilisi töid: geodeetilise alusplaanide koostamine, tehnovõrkude teostusjoonised, hoonete inventariseerimine, vundamentide mahaärkimine. Lisainfo [www.geoport.ee](http://www.geoport.ee) või tel 526 8124

• Kaardid ennustavad. Tel 900 1727, 24 h, hind 1,09 eurot/minut. Vt ka [ennustus.ee](http://ennustus.ee)

• Korstnapühkija teenused ja ekspert-hinnangud. OÜ Potipoiss, tel 5807 2581, [info@potipoiss.ee](mailto:info@potipoiss.ee)

• Litsenseeritud korstnapühkija pakub teenust. Akti väljastamine kindlustuseltside jaoks. Tellimine telefonilt 5877 1665 või [info@puhaskolle.ee](mailto:info@puhaskolle.ee)

• Ohtlike puude aastaringne raie-, hoolde- ja saetööd. Katuserennide puhastus. Tel 5551 2104, [www.puuhooldaja.ee](http://www.puuhooldaja.ee)

• "Süstime seinad soojaks" ja tuulepidavaks termovahuga. Soojuskonsultatsioon ja Thermi termograafia. [www.therm.ee](http://www.therm.ee), 5660 6010



## POLITSEI- JA PIIRIVALVEAMET

## Põhja prefektuur, Ida-Harju konstaablijaoskond

Piirkonnavanem Kairi Ränk  
[kairi.rank@politsei.ee](mailto:kairi.rank@politsei.ee) 612 4637  
E 9.00–11.00 Karjääri 11, Maardu

Piirkonnapolitseinik Roland Meritee  
[roland.meritee@politsei.ee](mailto:roland.meritee@politsei.ee) 612 4639  
E 9.00–11.00

K 15.00–17.00 Karjääri 11, Maardu  
Piirkonnapolitseinik Mikk Altmets  
[mikk.altmets@politsei.ee](mailto:mikk.altmets@politsei.ee) 612 4659, 612 4663  
T 15.00–17.00 Saha tee 11, Loo alevik

K 15.00–17.00 Karjääri 11, Maardu  
Noorsoopolitseinik Jekaterina Loik  
[jekaterina.loik@politsei.ee](mailto:jekaterina.loik@politsei.ee) 612 4667  
K 15.00–17.00 Karjääri 11, Maardu

Lähim politseijaoskond P. Pinna 4, Tallinn  
Lähim konstaablijaoskond Karjääri 11, Maardu  
infotelefon 612 3000, hädaabi 112, [www.politsei.ee](http://www.politsei.ee)



## SOTSIAALKINDLUSTUSAMET

## Harjumaa ohvriabikeskus

Anne Jegorova  
[harju.aa@sotsiaalkindlustusamet.ee](mailto:harju.aa@sotsiaalkindlustusamet.ee)  
E 9.00–12.00, 13.00–17.00  
K 9.00–12.00, 15.00–17.00  
R 9.00–12.00, 13.00–16.00 Karjääri 11, Maardu

Kokkuleppel sotsiaalkindlustusametis Endla 8, Tallinn  
[www.sotsiaalkindlustusamet.ee](http://www.sotsiaalkindlustusamet.ee) 600 6204, 16 106

## PAKUME KAEVETEENUSEID TEVIRA

### 21 TONNISE LINTEKSKAVAATORIGA

-tiikide kaevamine  
-kraavide kaevamine  
-kraavide puhastamine  
-vundamendi aukude kaevamine



OÜ Tevira Grupp [keiut@hot.ee](mailto:keiut@hot.ee)  
[www.tevira.ee](http://www.tevira.ee) tel. 56491332

## JÕELÄHTME VALLAVALITSUS TEATAB



**Detailplaneeringu osaline kehtetuks tunnistamine**  
Jõelähtme vallavolikogu võttis 17.12.2015 vastu otsuse nr 273 "Jõelähtme vallavolikogu 27.05.2003 otsuse nr 48 "Jõelähtme valla Vibeliku tee 15-21A ja sellega külgneva maa-ala detailplaneeringu kehtetuks tunnistamine" osaline kehtetuks tunnistamine Vibeliku tee 19f kinnistu osas". Detailplaneeringu Vibeliku tee 19f osas kehtetuks tunnistamine ei muuda kehtima jäävas osas detailplaneeringu terviklahenduse elluviimise võimalusi. Adven Eesti AS esitas 12.10.2015 taotluse projekterimistingimuste väljastamiseks Loo alevikus Vibeliku tee 19f asuva soojatootmisüksuse laiendamiseks ja ümberehitamiseks maagaasil ja biokütusel töötavaks Loo aleviku soojavarustuse katlamajaks. Vibeliku tee 19f kinnistule seatud hoonestusõiguse omaniku õigusjärglane Adven Eesti AS ja kinnistu omanik esitasid 22.10.2015 taotluse detailplaneeringu kehtetuks tunnistamiseks Vibeliku tee 19f kinnistu osas.

## Jõelähtme vallavolikogu on kehtestanud

• 17.12.2015 otsusega nr 274 Koogi küla Joakõrtsi kinnistu detailplaneeringu;  
• 17.12.2015 otsusega nr 275 Liivamäe küla Linnuka tee 5 ja Linnuka tee 7 maaüksuste ja lähiala detailplaneeringu;  
• 17.12.2015 otsusega nr 276 Neeme küla Mändneeme 2 kinnistu detailplaneeringu.

## Jõelähtme vallavolikogu 8. koosseisu 2016. aasta korraliste istungite ajakava kinnitamine.

kohaliku omavalitsuse korralduse seaduse § 43 lõike 1, Jõelähtme valla põhimääruse § 37 lõike 6 alusel ja ära kuulunud volikogu esimehe ettepaneku otsustab Jõelähtme vallavolikogu kinnitada Jõelähtme vallavolikogu 8. koosseisu 2016. aasta korraliste istungite ajakava alljärgnevalt:  
11. veebruar 2016; 17. märts 2016; 14. aprill 2016; 12. mai 2016; 30. juuni 2016; 11. august 2016; 15. september 2016; 13. oktoober 2016; 17. november 2016; 15. detsember 2016.

# TELEVISION JA KODUINTERNET ASUKOHAST OLENEMATA



Piiramatu mahuga koduinternet ja televisioon jõuavad nüüd Sinuni ka sinna, kuhu kaabel ei ulatu

Televisioon ja koduinternet alates

# 21

 €/kuu
