

SAHA KABEL

Ajalooline ülevaade



ehitismälestise registrinumber 2747

Koostajad: Mari Luukas, Sirli Oot

OÜ Anteris reg nr 12137276

Tegevusloa reg nr E 601/2011

Vastutav spetsialist: Sirli Oot

Tegevusloa reg nr VS 562/2011

Kontakt: info@anteris.ee

+3725183323 Sirli Oot

+37255572709 Mari Luukas

Tellijä: Jõelähtme Vallavalitsus

Kontakt:

Tallinn, 2017

SISUKORD

SISSEJUHATUS.....	3
1 MAAKABELID JA KÜLAKALMISTUD	5
2 LEGENDE JA PÄRIMUSI RAHVASUUST	6
2.1. Saha kabeli vanus	6
2.2. Saha kabeli rajamisest	6
2.3. Kolme kolba saladus	8
3 KIVIKABELI EELKÄIJA – SAHA KIRIK	9
4 KESKAEGSE KIVIKABELI EHITUSLUGU	13
5 SAHA KABEL KUI KOGUDUSEKIRIK.....	18
5.1. Reformatsiooniga kaasnenud muutused	18
5.2. Kabel koguduse kasutuses.....	19
6 VAREMETES PÜHAKODA	25
6.1. Kabelist varemed	25
6.2. Kabelivaremete esimene teadlik konserveerimine	28
7 KABEL KUI KULTUURIMÄLESTIS.....	34
7.1. Varemetes hoone teine konserveerimine.....	34
7.2. Koguduse püüdlused kabeli korrastamiseks	42
7.3. Muutused seoses võimuvahetustega	50
8 SAHA KABELI RESTAUREERIMINE	58
9 TÄNAPÄEV	66
KOKKUVÕTE.....	69
KASUTATUD ALLIKATE LOETELU	70

SISSEJUHATUS

Saha Püha Nikolause kabel on keskaegne kabelihoone, mida peetakse üheks Harjumaa salapäraseimaks sakraalhooneks. Et kabeli ajaloo kohta ei ole palju teada, köidab hoone tänaseni ajaloouurijaid küsimustega – kes oli(d) kabeli ja sellele eelnenud kiriku ehitusisand(ad) ja omanikud ning millal täpselt püstitati Sahale esimene sakraalehitis? Kirjalike allikate nappus jätab tõlgendusruumi nii fantaasiaküllastele kui tagasihoidlikematele käsitlustele ja kabeli kohta käib mitmeid legende ja pärimusi. Ajaloolise tõe otsingul on oma rolli mänginud ja jälgi seganud ka Saha kabeli asukoht – paiknemine erinevate aegade jooksul nii kihelkondade kui mõisate piirimail.

Saha kabeli võimalikku ehituslugu, selle küsimärgi all olevaid ajajärke ja legende on käsitlenud ajaloolaste ja koduloouurijate poolt nii raamatutes, teaduslikes uurimusartiklites kui ka ajakirjanduses. Hoone ja kalmistu rajamisest kuni kaasajani ulatuvat ning erinevaid perioode ühendavat põhjalikku ajaloolist ülevaadet ei ole seni koostatud. Käesoleva töö eesmärgiks on koondada kogu töö koostamise ajahetke seisuga teadaolev materjal kivikabeli ja sellele arvatavalt eelnenud sakraalehitise ajaloost. See on ühelt poolt huvitav ajalooline lugemine ning teisalt võimaldaks ka tulevikus uurijatel põhjalikemate analüüside ja uuringute koostamisel sellele tööle tugineda, leides viiteid Saha kabelit puudutavatele raamatutele, teadusartiklitele ning arhiivimaterjalidele.

Käesolevas töös on keskajast kuni 19. sajandi lõppu puudutavate andmete puhul kasutatud teiste uurijate poolt avaldatud materjale ja raamatuid. 20. sajandi ajaloo puhul on lisandunud info arhiividest ja intervjuudest Saha kabeliga kokku puutunud inimestelt. Töö koostamisel on abiks olnud Jõelähtme valla esindaja Indrek Mäeküngas, Jõelähtme koguduse õpetaja Margus Kirja ning ajaloolane Janek Šafranovski.

Saha kabel paikneb Harjumaal Jõelähtme vallas Saha külas Lagedi–Kostivere mnt 11302 ääres (ill 1). Nii kabel (mälestise reg nr 2747) kui kabelit ümbritsev kalmistu (mälestise reg nr 2748) on mälestistena riikliku kaitse all.¹

¹ Kultuurimälestiste riiklik register, 2016. <http://register.muinas.ee/> (vaadatud 4.10.2016).



1. Saha Püha Nikolause kabeli asukoht Saha külas Lagedi-Kostivere tee ääres. Maa-ameti geoportaal, 2016.²

² Kaardilt on näha, et Saha kabel paikneb kirde-edelasuunaliselt, kuid kuna pühakodade orientatsioon on läbi aegade olnud ida-läänesuunaline, siis kasutavad ajaloolased arusaadavuse osas viimast ja nii ka käesolevas töös. Arvatakse, et nihkes orientatsioon ei tulene juhuslikkusest, vaid päikesetõusu suuna erinevustest.

1 MAAKABELID JA KÜLAKALMISTUD

13. sajandil alanud ristiusustamine ja võõrvõimude vallutused tõid kaasa palju muutusi nii inimeste maailmavaates, kommetes kui ka elukorralduses. Ehkki uue matusekultuuri ilminguid nagu ida-lääne suunas matmine, ristikujulised hauapanused jms esines siinmail juba varasemast ajast, süvenes ristisõdade tulemusena usuliste tõekspidamiste juurutamine, tuues kaasa uue matusepaikade süsteemi ja teistlaadi kombetalituste väljakujunemise. Arheoloog Heiki Valk on kirjutanud, et enamik muinaskalmeid jäeti pärast vallutust maha, kuid nende asemel kasutusele võetud uued kalmistud paiknesid samuti külade juures. Keskaegne külakalmistu oli tihti seotud kabeliga, mis rajati samuti muinasaegsele kalmete alale. Selline olukord eksisteeris ka Saha, kus muinaskalmete ja küla lähedusse tekkis üsna varakult kristlik külakalmistu ning kabel.³

Katoliiklikud maa- ehk külakabelid katsid keskajal tiheda võrgustikuna kogu Eestit. Enamasti olid need väikesed puitehitised, mis paiknesid külas või külakalmistul. Tänapäevaks on luterliku Eesti kultuuriruumist maakabelid kadunud, jättes rahva mällu alles vaid kohanime (nt kabelimägi).⁴ On pakutud, et keskajal võis Eesti alal olla umbes 150 kabelit. Reformatsiooniaegses segaduses suudeti vaid vähesed kabelid kohandada uuele kirikukorraldusele vastavaiks kihelkonnakirikute abikirikuiks, Saha kabel kuulub nende väheste hulka.

17. sajandil olid paljud maakabelid kujunenud paganluse ja katoliikluse sugemetega „väärusu“ kantsideks, kus toimusid ohverdamis- ja matmisrituaalid. See ei olnud kirikuvõimudele meelt mööda (nt Otepää, Põlva, Saastna, Viru-Nigula). Kabelites nähti sageli ebausust põhjust ning usuline võitlus pöördus hoonete vastu – soositi kabelite lagunemist ja neid ka lammutati. Kuigi keskaegse Saha kabeli ehituslugu ja algne kuuluvus ning ei ole päris selge, on hoone tõenäoliselt säilinud tänu sellele, et Jõelähtme kirik ta oma abikirikuks tunnistas. Oma vanuselt järgnevad Sahale varem Viru-Nigulas, rusud Helmes, Säares ja Pärstis, ülejäänud on vaid oletatavad kabeliasemed.⁵

³ H. Valk. Uus ja vana usk. Maailmavaate kajastused Eesti kesk- ja varauusaja arheoloogias. – Horisont 2, 2006, lk 11. http://www.loodusajakiri.ee/horisont/artikkel633_624.html (vaadatud 22.09.2016)

⁴ Sealsamas, lk 10.

⁵ ERA.5025.2.9796 Saha kabel. Muinsuskaitse eritingimused, 2008. J. Kilumets. Rändmeister OÜ. <http://joelahtme.kovtp.ee/documents/381171/13056250/Saha+kabel+muinsuskaitse+eringimused.pdf/c26d8a71-2e03-46f5-a94d-5c8fd4f33945?version=1.0> (vaadatud 22.09.2016)

2 LEGENDE JA PÄRIMUSI RAHVASUUST

Enne Saha kabeli ajaloolise ülevaate juurde asumist tuleks esmalt välja tuua mõned legendid, mida on publitseeritud erinevates väljaannetes ning millele viitavad ka mõned ajaloolased oma uurimustes. Esivanematelt tänasesse päeva jõudnud suulised pärimused aitavad paremini mõista ka faktidel põhinevaid ajalootõlgendusi.

2.1. Saha kabeli vanus

Jõelähtme kiriku pastori Heinrich Christopher Wrede 1725. alustatud kirikukroonika märkmetest võib lugeda, et Saha kabel olla 50 aastat vanem kui Tallinna linn. Seda saanud vanad talumehed pärimuste kaudu teada oma esivanematelt.⁶ Pärimus viitab ilmselt praeguse Saha kabeli asukohas paiknenud eelkäijale. Sama pärimuse juures märgitakse tänapäeval tihti ka seost piiskop Fulcoga⁷, kuid ajaloolase Janek Šafranovski hinnangul ei ole piiskopi puhul tegemist pelgalt rahvapärimusega, ka kirjanik Bernard Kangro ja koduloolane Oskar Raudsepp on leidnud seoseid Fulco ja kabeli rajamisega.⁸

2.2. Saha kabeli rajamisest

Legendil, mis puudutab ilmselt Sahal praegu paiknevat kivikabelit, on mitmeid versioone. Üks neist on järgmine:

Muiste sattunud Soome lahes laev merehädasse. Laeval viibinud sel puhul väga rikas vürst. Meri ähvardanud laeva ja laevamehi neelda. Surmahädas tõotanud vürst kiriku ehitada, kui Jumal ta eluga kaldale päästab. Kohe pöörab tuul; laened ajavad laeva ranna poole. Rannast paistab laevameestele suur pihelgas⁹ silma. Selle pihelga poole ajab tuul laeva. Pea vaikib tuul. Laevamehed jõuavad õnnelikult Maardu randa Jõelähtme kihelkonda hiiepihlaka juurde maale.

Vürst tänutäheks varsti kirikut ehitama. Maardus aga paganad asumas; ei taha kirikust midagi teada. Hiiepihlakas neile armsam kui kirik. Hiiepihlakale viivad iga päev ohvrid.

⁶ Jõelähtme kirik ja kogudus 18. sajandi esimesel poolel : pastor Heinrich Christopher Wrede ja tema ametijärglaste kroonikamärkmed. transkribeerinud, tõlkinud ja kommenteerinud Tiina Kala. Tallinn : Muinsuskaitseamet, 2006. Lk 317.

⁷ 1167. aastal pühitses Lundi peapiiskop Eskil Eestimaa piiskopiks Prantsusmaalt Moutier La Celle'i benediktiinlaste kloostrist pärit munk Fulco (arvatavasti prantslane). Aastail 1169 ja 1178 olevat ta viibinud Tallinnas, kuid erilist edu eestlaste ristimisel teadaolevalt ei saavutanud. Arvatakse, et nii Tallinnas kui ka Tartus olid juba sel ajal olemas tegutsevad kristlikud kogudused. Fulco abiliseks oli munk Nicolaus, kes oli Norras Stavangeri kloostris (arvatavasti Püha Laurentiuse augustiinlaste ordu klooster Stavangeri lähistel Utsteinis) mungana elanud eestlane. Paavst Aleksander III määras Nicolause piiskop Fulco abiliseks misjonitegevuses ning Nicolaus viibis Eestis koos Fulcoga (1169 ja 1178), aga võibolla ka Fulco eemalviibimise ajal. Nicolaus oli esimene nimeliselt teadaolev eestlasest vaimulik. – Toomkiriku veebileht. Kronoloogia. <http://toomkirik.ee/toomkirik/ajalugu/koguduse-kronoloogia/> (vaadatud 03.09.2016)

⁸ Eestielu.delfi.ee veebileht, 2016. J. Šafranovski. Saha kabelist hariduse ajalugu otsimas, 03.10.2013. <http://eestielu.delfi.ee/harjumaa/kodulugu/saha-kabelist-hariduse-ajalugu-otsimas?id=66825643> (vaadatud 03.09.2016)

⁹ Sama legendi teises versioonis nähakse tammepuud.

Vürst tahaks nende ebajumala teenistust hävitada. Laseb uue kiriku just püha pihelga kõrvale ehitada. Aga näe õnnetust! Kudas päeval kirikut hoolsalt ka ehitatakse, öösel laguneb kõik ehitus ära. Hommikul hakka uuesti otsast peale. Nii kestab lugu paar nädalit. Kirikuehitajal meel paha niisuguse töötakistuse pärast. Ei muud kui vahid valvama, et teada saaks, kes igal öösel kiriku müürisid lõhub. Valvajad valvavad. Südaöö käes. Korraga kolm Saha meest müürisid laotama. Vahid peidupaigast välja, laotajad kinni. Laotajad viiakse kirikuehitajate ette. Ehitajad pärima: "Miks te kiriku müürisid ära laotate?" Mehed vasta: "Laotasime sellepärast, et meie püha paiga ära võtsite ja oma hooned asemele ehtasite!" Kirikuehitajad teevad otsuse: kiriku lõhkujaid pead pidi kirikumüüridesse müürida! Küll siis müürid jäävad seisma! Ei nüüd muud kui võetakse kõik kolm müüri-laotajat, viiakse müüri juurde, müüritakse igaühe pea müüri sisse, jalad jäetakse välja tolgendama. Sisse müüritud peade asemed praegu alles näha (ill 2). Sest saadik ei katsunud keegi enam uut püha koda rikkuda.

Ehitus saab ilusasti valmis. Ehitusest ei saa ometi kirikut, vaid kabel. Ehitajad arvavad: aitab sellestki, kui kabeli ehitame. Uut kabelit hakati Saha küla järele Saha kabeliks hüüdma. Kui ka varsti ümberkaudust rahvast ristitud, ei armasta kohalised elanikud ometi kabelit. Paljud nurisevad, et kabeli ülespidamiseks palju maad nende käest ära võetud. Hiljemini nõuab kabel parandamist. Kutsutakse elanikka parandama. Ei keegi taha tulla. Igaüks vastab: "Pole meil kabelit tarvis. Me võime Jõelähtme kirikus käia!"

Seda viisi laguneb Saha kabel aega mööda. Ei saa enam jumalateenistust pidada. Katus langeb sisse, tuul purustab karjapoistega seltsis aknad ära. Kabel muutub varemeteks. Kabeli varemeid praegu alles Sahal näha. Keegi ei mõtle enam kabeli ülesehitamise peale. Kaua aega pärast hiiepihlaka hävitamist viidud Saha kabeli juurde veel mitmesugusid ohvrid, isegi siis, kui kabel ammu ju varemeteks vajunud. Ohvritest lootnud kohalikud elanikud enestele mõnesugust tulu.¹⁰

Merehädast pääsenud Taani kaupmehed olla kabeli ehitanud umbes ühe miili kaugusele Tallinnast samal ajal kui püstitati Kanuti gildi maja Tallinnas ja Pirita kloostri kirik. Üks merehädas olnud meestest kandnud nime Nicol Tuwe, mis on uurijate hinnangul tuletatud Saha mõisa 16. sajandi omanike Taube'de nimest. Kuna mehed pääsenud merehädast nigulapäeval, nimetasid ehitatud kiriku Püha Nikolause¹¹ kabeliks.¹²

¹⁰ Folklore.ee veebileht 2016. 76. Saha kabel.

<http://www.folklore.ee/ri/pubte/ee/vanad/eisen/kohalik2/76.html> (vaadatud 03.09.2016).

¹¹ Püha Nikolaus oli 4. sajandil Väike-Aasias elanud ja 342 surnud kristlik pühak, Myra piiskop. Nikolaus oli neitsite, meremeeste, vangide, kaupmeeste, pagarite ja laste kaitsja, kes jagas neile kingitusi jõuluajal. Lastepühakuna on Nikolause isik ja legendid olnud osaliselt eeskujuks jõuluvana tegelaskuju tekkimisele. Eestis levis Nikolause kultus koos katoliikliku Hansa kultuuriga. Temale on pühendatud Viru-Nigula ja Lääne-Nigula kirik, samuti kirikuid hansalinnades Tallinnas ja Pärnus ning pühakojad Haapsalus Põltsamaal, Karjas ja Kirblas. – Saha Püha Nikolause kabel. <http://www.palverand.ee/saha/> (vaadatud 03.09.2016).

¹² Jõelähtme kirik ja kogudus 18. sajandi esimesel poolel, lk 318.

2.3. Kolme kolba saladus

Skeptikute hinnangul on Saha kabeli rajamise legend kolmest sissemüüritud kolbast väljamõeldis ning tänaseni säilinud augud (ill 2) on tekkinud hoopiski ümmarguste raudkivide müürist väljakukkumise tagajärjel. J. Šafranovski on aga esitanud oma versiooni, mille kohaselt panid kolm kolpa müüri sisse kabeli ehitajad. Aukude suuruse järgi eeldatakse, et kolmest kolbast kaks on laste omad, mis on selleaegse suremuse statistika valguses loomulik. Esialgu võisid kolbad olla peidetud müüri sisse ja olid tõenäoliselt kaetud krohviga. Hiljem, kui krohv selle koha pealt maha kukkus, tulid kolbad nähtavale. Õhu ja päikese kätte sattununa kolbad lagunesid ja müüri sisse jäid vaid nende jäljed. Inimesed siiski mäletasid seal asunud kolpasid, mille tulemusel läks liikvele legend mereõnnetusest, kabeli ehitamisest, müüride lõhkumisest ja inimeste sissemüürimisest.¹³



2. Saha kabeli läänekülg, kolm auku märgitud valge ringiga. Foto: Mari Luukas 11.08.2016.

¹³ Rebala muuseum, 2016. Kolm kolpa otsivad kuju. 16.04.2016 <http://www.rebala.ee/2016/04/16/kolm-kolpa-otsivad-kuju/> (vaadatud 03.09.2016).

3 KIVIKABELI EELKÄIJA – SAHA KIRIK

Levinud on arvamus, et kabel on ehitatud eestlaste muistse pühapaiga¹⁴ kohale ning on üks esimesi ristiusu kantse Eestis. Esimene teadaolev kirjalik allikas, mille kaudu on võimalik saada teavet nii Saha küla¹⁵ kui kabeli kohta on 13. sajandist pärinev Taani hindamisraamat ehk Liber Censu Daniae¹⁶ (täpsemalt selle Eestimaa nimistu). Saha küla nime järel leidub seal 1241. aastast ladinakeelne märg "ubi fuit ecclesia et cimiterium adhuc est" – siin oli kirik ja selle juures on surnuaed. Ajaloolase Paul Johanseni¹⁷ hinnangul rajati Sahale pühakoda Ocrielæ¹⁸ muinaskihelkonna esimese kirikuna ja hävitati 1223. aasta eestlaste ülestõusu ajal. Seega 1241. aastal oli Saha kirik hävitatud seisukorras, kuid surnuaed veel eksisteeris.¹⁹ Mainitud kirik on ilmselt praeguse kivist kabeli varaseim eelkäija, kuna 1920. aastal leidis A. Spreckelsen surnuaias kaevamiste käigus esemeid (ehted, sealhulgas kaelaristike, hoburaudsõlg risti kujulise laiendiga ja ristpeaga rinnanõel), mida võiks dateerida vahemikku 1150–1250. Noatupelt leitud nahatükkide põhjal oletatakse, et leiud pärinesid maa-alusest laibamatusega kalmistust.²⁰ 1936. aastast on teada, et Lagedi elanik Emil Tuttar leidis Saha Kabelimäe vanast kivikangrust klaashelmeid, pronksspiraale, tina- ja vaskrahasid, ordu hõberahasid ja

¹⁴ Põlisele kultuspaigale viitavad kabeli asukoht kõrgendikul, läheduses paiknevad mitmed kivikalmed ja rahvapärимused, mille järgi on sinna ohvriande viidud ka hilisemal ajal, kui kabel oli juba lagunenu. – Jõelähtme: teejuht rändajale ja koduloohuvilisele. Jõelähtme Vallavalitsus, 2011. Lk 187, 188. <http://www.digar.ee/arhiiv/et/raamatud/15017> (vaadatud 01.10.2016).

¹⁵ Saha külal on ajalooürikutes erinevaid nimekujusid: Saga, Sage, Saag, Saage, Saghen, Sahha, Zage, Zaghe, Saye, Saya.

¹⁶ Taani hindamisraamatu Eestimaa nimistu sisaldab arvukalt Põhja-Eesti kohanimesid koos külade suurusega adramaades ja nende omanikega; tihtipeale on märgitud ka omanike vahetumine, samuti külade jaotumine kihelkondadesse. – T. Kala. Käsikiri ja uurijad. "Liber Censu Daniae" ja/või "Codex ex-Holmiensis"? – Tuna, 1, 22–31, 2005.

¹⁷ Paul Johansen [23. detsember (vana kalendri järgi 10. detsember) 1901 – 14. aprill 1965] oli taani päritolu Eesti ja Saksa ajaloolane, kes uuris läbi tohutu hulga materjale nii Tallinna vanema ajaloo, eriti asustuse (rahvastiku) ajaloo, kui ka agraarajaloo kohta, olles viimasele suunale üheks alusepanijaks Eestis. Tema ilmselt olulisemaks teeneks on Taani hindamisraamatus leiduva agraar- ja asustusajaloolise materjali uurimine ning tõlgendamine raamatus Die Estlandliste des Liber Censu Daniae (LCD) Kopenhagen-Reval, 1933. 1934. aastal sai Paul Johansenist Tallinna linnaarhivaar.

¹⁸ Ocrielæ ehk Ocrielae vastab üldiselt hilisemale Jüri kihelkonnale. Muinaskihelkonna nimi eksiteerib vaid Taani hindamisraamatus ega olnud rahvasuus kasutusel. Lennart Meri on raamatus „Hõbevalge“ seostanud nime sõnaga ooker (ochre – kollane lad k) ning pakub, et see on Revala ladinakeelne tõlkevaste, mis seletab ka nimekuju leviku puudumist. – L. Meri. Hõbevalge. Tallinn ; Tartu : Lennart Meri Euroopa Sihtasutus, 2008, lk 470. Ajaloo uurija ja kirjutaja Julius Põldmäe on pakkunud oma versiooni. Võimalik, et piirkonna elanikkonda ristiusustama tulnud taanlastest mungad tuletasid nime ise rauamaagi nimest ooker, mida siinsetel aladel sulatati rauast relvade jms saamiseks. Eesti tõenäoliselt vanim rauasulatamise leiukoht paikneb Jüri kiriku lähedal. – J. Põldmäe. Jõelähtme ajaloost I, 1994. Lk 15. Käsikiri. <http://www.etera.ee/zoom/9754/view?page=1&p=separate&view=0,0,2775,4517> (vaadatud 05.09.2016).

¹⁹ K. Markus. Keskaegsed maavaldused - uus allikas arhitektuuriuurijale. – Acta Historica Tallinnensia, 10, 3–19, 2006. Lk 6.

²⁰ K. Nigulas. Probleeme ja võimalusi segatud kultuurikihist saadud arheoloogilise leiumaterjali tõlgendamisel – Saha põletusmatustega kalmistu näitel. 2008 <http://www.arheo.ut.ee/Sem08Nigulas.pdf> (vaadatud 04.10.2016)

Gustav Vasa hõberahasid aastast 1541.²¹ Arheoloog Valter Lang oletab, et Saha võis olla ka varasemal ajal kristliku iseloomuga kalmistu.²² 2008. aastal Saha kabeli ümbruses läbi viidud arheoloogilised uuringud tõid laibamatuse kõrvale ka oletuse põletusmatusest. Kadri Nigulas on uuringute aruandes välja toonud, et ka põletusmatuse puhul võidi hauda lisada panused ilma põletamata ning tegemist võis olla ka mõlema matmisviisi koos eksisteerimisega. Kahjuks ei ole aruande formaat pikka ja põhjalikku analüüsi võimaldanud.²³

Kunstiajaloolane Kersti Markus on kirjutanud artikli²⁴ keskaegsetest maavaldustest, milles ta analüüsib ka Saha esialgse kiriku rajamise tagamaid ja sealsete maavalduste omandisuhteid 13.–15. sajandil.

Ehkki rahvapärимuse kohaselt olevat Saha kabel 50 aastat vanem kui Tallinna linn, jõuab K. Markus oma käsitluses järeldusele, et kabel ehitati ilmselt erakirikuna²⁵ ning see staatus säilis läbi keskaja. Ehituse kihelkonnakirikuna välistab K. Markus selle asukoha tõttu – Saha paiknes tollal Jüri kihelkonnas, kuid Jõelähtme kihelkonna piiril, kihelkonnakirikuid rajati aga üldjuhul keskustesse.²⁶ Taani uurijad on jõudnud järeldusele, et keskaegsete erakirikute rajamise põhimotiiviks oli mugavus ja staatus. Kirik oli kodule lähedal ja näitas rajaja jõukust ning positsiooni ühiskonnas.²⁷ Keskaegne kirik oli multifunktsionaalne – kirikupühadel korraldati laata, loeti seaduseid jne.²⁸

Ajaloolane J. Šafranovski aga ei pea jõukuse märgina ehitamist tõenäoliseks, sest sellisel juhul oleks kabeleid ja kirikuid pidanud olema märksa rohkem. Tema hinnangul oli Saha kabel omal ajal märksa olulisem – näiteks Rävåla muinasmaakonna kirik. Saha asub kahe muistse Rävåla olulise kihelkonna – Rebala ja Ocrielæ – piiril, mis on sobiv asukoht maakondlikule kirikule. Seda, et koht oli muinasajal eriline, tõestab ka asjaolu, et Saha kohanimest tuletatud sekundaarne kohanimi Saijentaken (ka Sagentaken)²⁹, asus teises kihelkonnas.³⁰

²¹ Hulk väärtuslikke muinasleide. – Päewaleht, nr 273, 08.10.1936

²² Ajalik ja ajatu: Tule ja mõõgaga 3. Kersti Markus ja Helen Bome TLÜ Keskaja Keskusest, saatejuht Meelis Holsting. 24.09.2006. Režissöör Ellmann Aile. <https://arhiiv.err.ee/vaata/ajalik-ja-ajatu-tule-ja-moogaga-3> (vaadatud 05.09.2016).

²³ K. Nigulas. Probleeme ja võimalusi segatud kultuurikihist saadud arheoloogilise leiumaterjali tõlgendamisel – Saha põletusmatstega kalmistu näitel. 2008 <http://www.arheo.ut.ee/Sem08Nigulas.pdf> (vaadatud 04.10.2016)

²⁴ K. Markus. Keskaegsed maavaldused - uus allikas arhitektuuriuurijale. – Acta Historica Tallinnensia, 10, 3–19, 2006.

²⁵ Erakirikuks nimetab K. Markus ainuisikulise ehitusisanda kirikut, näiteks üliku- ja kuningakirikut. Erakirik võis toimida nii privaatse pühakoja kui kihelkonnakirikuna. – K. Markus, lk 5, 6.

²⁶ Sealsamas, lk 6.

²⁷ Sealsamas, lk 5.

²⁸ K. Markus. Ajalik ja ajatu: Tule ja mõõgaga 3.

²⁹ Saijentaken – Taani hindamisraamatust pärinev kohanimi alale praeguse Raasiku ümbruses, mis peale 13. sajandit tähistas Harju-Jaani kihelkonda. Nimi tuleneb Saha kohanimest Saha (Sage) ja tähistab piirkonda, mis jääb Saha taha. – J. Šafranovski. Saha kohanimest viikingite laevadeni. – Jõelähtme vallaleht, nr 231, 1. september 2016. <http://dea.digar.ee/cgi-bin/dea?a=d&d=joelahtme20160901.2.8.3> (vaadatud 04.10.2016)

³⁰ E-kirjavahetus Janek Šafranovskiga, oktoober 2016. Märkmed Mari Luukase valduses.

1241. aastal võttis Taani kuningas Valdemar II Võitja üle Mõõgavendade Ordu maa, mille järel olid Ocrielæ kihelkonnas maaomanikeks kuningas, kiriklikud institutsioonid ja kaks eesti soost ülikut. Varem vasallidele kuulunud külad jaotusid piiskopi, Jaani seegi³¹ ja Dünamünde³² munkade vahel. Tähelepanuväärne on asjaolu, et Taani kuningas läänistas ainult 12 adramaad Saha ja 2 sellega piirnevas Kärzas³³ eesti soost ülikule Hildelempele (Hildelemb), kusjuures Hildelempe oli ainus vasall, kes sai kuningalt Ocriele kihelkonnas maad. Eestlastest üks (Villempe) oli mõisaomanik (tõenäoliselt Puiatu) ja teine (Hildelempe) sai endale maa, kus varem oli paiknenud kirik. K. Markus on siinkohal tõstatanud küsimuse õigusjärgsusest – kas Saha kiriku hävitasid eestlased või hoopis siiski mõõgavennad?

Samas ei leia J. Šafranovski piisavalt tõestust sellele, et Hildelempe oleks kuidagi olnud seotud varasema kirikuga või et uus kabel rajati tema initsiatiivil. Taani hindamisraamatus on Ocrielæ muinaskihelkonna kohta täheldatud, et Saha küla on “koht, kus oli kirik ja on kalmistu” ning Lähtse küla on “koht, kuhu sobib kirik ja kalmistu”. J. Šafranovski on seda tõlgendanud järgnevalt – taanlaste kohalejõudmise hetkeks võis olla Ocrielæ muinaskihelkonnas olemas küll Saha kiriku vana koht, kuid kuna see ei asunud kihelkonna keskel, vaid ääres, siis plaaniti ehitada kirik ka kihelkonna teise otsa. Kokkuhoidlikuma lahendusena rajati aga uus kirik siiski kihelkonna keskele Vaskjala külla (Jüri kirik), mistõttu ei taastatud Saha kirikut ega rajatud ka uut Lähtsesse.³⁴ Sajandid hiljem rajati küll Saha vana kiriku asukohale kabel (abikirik), kuid see on eraldiseisev teema.

Kui Hildelempe ülikuperekond oligi Saha valduste ja ka kiriku omanik, jääb üles veel teinegi küsimus – kas kiriku vanuse kohta käiv legend on tõene või pärines see siiski taanlaste esimesest valitsusajast?³⁵ Sellele küsimusele on püüdnud vastust leida J. Šafranovski, lisades ajalooürikutest teadaolevatele faktidele julgeid mõttekäike ja seoseid kabeli rajamisloole ning ajaloosündmuste vahel (lisa 1).³⁶ Tõendusmaterjali on otsinud ka

³¹ Jaani Seegi ehk Püha Ristija Johannese hospitali keskaegne kompleks paiknes Tallinna linnamüürist umbes poole kilomeetri kaugusel kagus, Härjapea jõe ja Vana-Tartu maantee ristumiskohal varasemas Kivisilla eeslinnas ja tänase tallinlase jaoks Tartu maantee läbimurdel. Jaani seeki on esmakordselt kirjalikult mainitud 1237. aastal. Jaani seek oli Tallinna Kivisilla eeslinna suurim hoonetekompleks, kuhu algselt kuulusid haigetele mõeldud eluhoone ehk hospital, kabel, vesiveski ja tõenäoliselt ka teenindava personali eluhoone.

³² Dünamünde klooster (ladina keeles Monasterium Dunemundensis, läti keeles Daugavgrīvas klosteris) oli 13. Sajandi alguses rajatud tsistertslaste mungaklooster Daugava jõe suudmes.

³³ Kärza küla – juba Taani Hindamisraamatus mainitud küla Saha külje all, millel oli Saha külaga sama omanik. 17. Sajandil asustus hääbus ja sajandi lõpus liideti küla maad kokku Saha mõisa maadega. - J. Põldmäe. Jõelähtme ajaloo I, 1994. Käsikiri. Lk 32.

³⁴ J. Šafranovski. Saha kabelist hariduse ajalugu otsimas, 03.09.2013
<http://eestielu.delfi.ee/harjumaa/kodulugu/saha-kabelist-hariduse-ajalugu-otsimas?id=66825643>
(vaadatud 26.03.2017).

³⁵ K. Markus, lk 7.

³⁶ Kuna internetiallikad võivad muutuda kättesaadamatuks on artikkel kopeeritud käesoleva töö lissasse nr 1. Delfi, 2016. J. Šafranovski. Saha kabelist hariduse ajalugu otsimas, 03.09.2013.
<http://eestielu.delfi.ee/harjumaa/kodulugu/saha-kabelist-hariduse-ajalugu-otsimas?id=66825643>
(vaadatud 03.09.2016)

kihelkondade ajaloo uurija Julius Põldmäe³⁷ oma käsikirjalises materjalis „Jõelähtme ajaloost I“. Põldmäe leiab, et Taani hindamisraamatusse võidi märge “Sahal asunud ja selleks ajaks hävinud kirikust” lisada juba 1219/20. aastal. Lisaks mainib ta, et P. Johansen on oma teostes samuti viidanud, et Saha kabel ja eestlaste kiriklikud sidemed Tallinnas St. Olaiga (Oleviga) on tõenäoliselt jäljed Gotlandi missioonist, st taanlaste vallutusretke eelsest ajast 12. sajandi lõpus.³⁸ Ka Lennart Meri on raamatus „Hõbevalge“ vihjanud, et Reval ja selle lähiümbrus oli juba vallutuseelisel ajal ristiusuline, mistõttu sealkandis mungad ei tegutsenud.³⁹ Seega võis Saha kabeli eelkäija olla püstitatud juba varem kui 13. sajandil.

Saha maavalduste osas katkes Eesti soost omanike liin juba 13. sajandi II poolel: 1275. aastast oli Saha küla omanik Odward von Lode lesk Elsaebe ja aastail 1306–1346 de Sagha (de Zaghe) vasallisuguvõsa.⁴⁰ De Sagha vasallisuguvõsa nimi viitab Saha mõisa olemasolule juba enne 1347. aastat⁴¹, mil Saha mõisa (*Zaghe*) esimest korda mainitakse ajalooürikutes.⁴²

14. sajandist võiks veel esile tõsta huvitava hüpoteesi, mida on rääkinud ajaloolane Sulev Vahtre. Nimelt pakub ta välja võimaluse, et 1343. aasta 23. aprilli öösel toimunud Jüriöö ülestõusu märgutuli võidi süüdata Saha kabeli praeguses asukohas kaugele nähtaval kõrgendikul. Tänapäevani säilinud kabel pärineb hilisemast ajast ning ei ole täpsemalt teada, kas kalmistu juures tollal üldse hoone paiknes. Sellegipoolest oli paigal juba muinasajast kultuslik tähendus, mistõttu võis just see asukoht olla ülestõusule väga soodsa psühholoogilise mõjuga. Ka S. Vahtre ise tõdeb, et antud oletust ei ole võimalik kuidagi tõestada, küll aga viitavad tema hinnangul mitmed märgid just Tallinna ümbruse kasuks ning Saha kabeli kõrgendik kuulub seega ühe võimalike hulka.⁴³

Jüriöö ülestõusuga seondub teinegi hüpotees – nimelt, mis juhtus De Sagha suguvõsaga? K. Markus on oletanud, et tegemist võis olla vana Eesti suguvõsaga, kelle käest pärast Jüriöö ülestõusu läks nii mõis kui küla Saksa ordule.⁴⁴ See seletaks ka järgnevat küla läänistamist ordumeistri poolt.

³⁷ Julius Põldmäe (6. I 1911 – 6. III 2007) Uurinud Harju rajooni põllumajanduse arengulugu nõukogude perioodil, avaldanud üle mitmesaja artikli. Pälvis 1996. a. Harju maakonna teenetemärgi kauaaegse tõhusa töö eest Harjumaa põllumajanduse arendamisel ning kihelkondade ja valdade ajaloo uurimisel ja publitseerimisel.

³⁸ J. Põldmäe, lk 53–55.

³⁹ L. Meri. Hõbevalge: reisikiri suurest paugust, tuulest ja muinasluulest. Tallinn; Tartu: Lennart Meri Euroopa Sihtasutus, 2008, lk 470.

⁴⁰ J. Põldmäe, lk 32.

⁴¹ Vestlus ja e-kirjavahetus Kersti Markusega, september-oktoober 2016. Märkmed Mari Luukase valduses.

⁴² J. Põldmäe, lk 32.

⁴³ S. Vahtre. Jüriöö. Tallinn: Eesti Raamat 1980. Lk 51.

⁴⁴ Vestlus ja e-kirjavahetus Kersti Markusega, september-oktoober 2016. Märkmed Mari Luukase valduses.

4 KESKAEGSE KIVIKABELI EHITUSLUGU

1394. aastal läänistas ordumeister Saha küla Everhard von Bodercke, keda kutsuti Wekebrotikuks. Kirjalikes allikates on jäädvustatud ainult Saha küla üleminek, kuid kuna samanimelised mõis ja küla kuulusid kokku, siis tähendas see, et Wekebrotik sai endale ka Saha mõisa.⁴⁵ 1433–1469 oli omanikuks Wekebrotiku lapselapselaps⁴⁶ Evert Wekebrod, kes oli Harju meeskohtu kohtunik. Tegemist oli esimese astme tsiviilkohtuga, kes foogti või komtuuri eesistumisel lahendas ka kriminaalasju. Seega oli Wekebrod tolleaegse Harjumaa üks olulisimaid persoone, kellel pidid K. Markuse hinnangul olema lähedased suhted ordu juhtkonnaga. 1434. aastal kinkis ta koos oma venna ja nõoga Pirita kloostri viimase naabruses paikneva karjakopli.⁴⁷

Evert Wekebrodi isikut seostatakse ka praeguse Saha kivikabeli ehituslooga, mille uurimisel ja dateerimisel on ajaloolased tuginenud peamiselt ajastu analoogidele arhitektuuris ning teadaolevatele kirjalikele andmetele 14.–15. sajandist. Tegemist on kahevõlvikulise paekivist hoonega (ill 4-6), millel puudub eraldiseisev kooriruum. Kunstiteadlane Villem Raam on kabelit kirjeldanud kui Pirita kloostrikiriku (ill 3) miniatuurvarianti, mille ehitajateks olid Tallinna meistrid. Sellele osutavad nii ruumi vorm, interjööridetailid kui ka sihvakas trepitorn. Aknad on suhteliselt kitsad, akna ehisraam on välja tahatud ühest paeplaadist, mis on Pirita kloostrikirikul analoogsed. Nurgatorn on põhja-läänepoolne, Pirital kagupoolne. Altarilaud on välja tahatud ühest suurest paeplaadist. Sarnaseid on leitud ka Pirita väljakaevamistelt.⁴⁸ Saha kabelil on Pirita kloostri sarnaselt ristpaarikutena paiknevad tugipiilarid, mis ei ole lahendatud 15. sajandi hilisgootikale omaselt diagonaalse üksikpiilarina.⁴⁹ Märkimisväärne on Saha kabeli põhiplaani kuju, mis ei ole tavapärane ristkülik, vaid rööpkülik.⁵⁰ J. Šafranovski hinnangul võib see viidata ehitusega kiirustamisele ning leiab, et Saha kabeli ehitus võib olla isegi omamoodi kuluaaripoliitika Pirita kloostri ehitusele (lisa 1).⁵¹

⁴⁵ Vestlus ja kirjavahetus Kersti Markusega, september-oktoober 2016. Märkmed Mari Luukase valduses.

⁴⁶ Sugupuu-uuringute portaali Geni, 2016. Everhard von Bodercke gen. Wekebrod <https://www.geni.com/people/Everhard-von-Bodercke-gen-Wekebrod/600000016226058898> (vaadatud 4.09.2016).

⁴⁷ K. Markus, lk 7.

⁴⁸ A. Mäesalu. Toimetaja Piret Kriivan. Eesti lugu: EESTI LUGU 75. Saha kabel. 13.05.2006.

<https://arhiiv.err.ee/vaata/eesti-lugu-eesti-lugu-75-saha-kabel> (vaadatud 4.09.2016).

⁴⁹ Kultuurimälestiste riiklik register, 2016. 2747 Saha kabel, 15.saj.

<http://register.muinas.ee/public.php?menuID=monument&action=view&id=2747> (vaadatud 7.09.2016).

⁵⁰ R. Vaiksoo. 28.01.14 Raul Vaiksooga Tallinnast Viivikonda. <http://www.tallinnatv.eu/index.php/saated-sarjad/kultuur/raul-vaiksooga-tallinnast-viivikonda/2315-2014-01-28-raul-vaiksooga-tallinnast-viivikonda> (vaadatud 7.09.2016).

⁵¹ Delfi, 2016. J. Šafranovski. Saha kabelist hariduse ajalugu otsimas, 03.10.2013.

<http://eesti.delfi.ee/harjumaa/kodulugu/saha-kabelist-hariduse-ajalugu-otsimas?id=66825643> (vaadatud 3.09.2016)



3. Pirita klooster. Foto: VS-Studio.



4. Saha kabel. Foto: Sirli Oot, 11.08.2016.



5. Saha kabeli idakülg. Foto: Mari Luukas, 11.08.2016.



6. Saha kabeli sisevaade. Foto: Mari Luukas, 11.08.2016.

V. Raam on rõhutanud, et Saha kabel sarnaneb teistelegi Tallinna keskaegsetele kirikutele.⁵² Tallinna portaalikunsti traditsioonidele vastab üheaegmelise profiiliga peaportaali kujundus, mis aga püüab samal ajal silmas pidada ka Harju portaalide omapära. Roieteta ristvõlvivad esinevad Tallinna hilisgootikas ning pikad lamedad rippkonsoolid on tüpoloogiliselt Kuusalu vööndkaare konsoolide eelkäijad.⁵³

Siinkohal ühtib tegelikkus kabeli kohta käiva legendiga, mille kohaselt rajati hoone üheaegselt Kanuti gildi ja Pirita kloostri. Birgitiinide klooster asutati vastu linna tahtmist Saksa Ordu ning vasallide toel ja see kujunes pärast kirikuhoone pühitsemist 1436. aastal Põhja-Eesti vaimseks tsentrumiks. K. Markuse hinnangul kajastab Saha kabeli rajamine väga hästi 15. sajandi teisel veerandil Tallinnas valitsenud tendentse. Wekebrod lasi oma maale ehitada pühakoja, mille arhitektuurne lahendus ei jäta kahtlusi peremehe ühiskondlikust positsioonist ja usulistest eelistustest. Saha kabel säilitas oma erakiriku staatuse läbi keskaja.

Praeguse kabeli ehitusajaks loetakse seega 15. sajandi II veerandit. Uue kiriku ehitamine vana kiriku asukohale oli väga tavapärane, kuid kivist pühakodade lammutamiseks pidi olema väga jõukas. Oli tavapärane, et vanu kivikirikuid ehitati ümber, kuid uusi rajati

⁵² A. Mäesalu

⁵³ Kultuurimälestiste riiklik register, 2016. 2747 Saha kabel, 15.saj.

ainult puukirikute asemele, enamasti selle ümber.⁵⁴ Seetõttu on oletatud, et Saha kabelile eelnenud kirik oli samuti puidust.

Praeguse kivikabeli müüridelt võib leida märke mitmest ehitusetapist. Kunstiajaloolane Juhan Kilumets on osutanud võimalusele, et kabel võis olla algselt võlvimata ehitis. Hoone raidkividetailid nagu võlvide konsoolidega vööndkaared, lääneportaal ja osaliselt säilinud akende raidraamid on dateeritud küll 15. sajandisse, kuid sellegipoolest võivad hoone müüriosad pärineda varasemast ajast. Kahjuks ei ole kabeli juures siiani läbi viidud põhjalikke arheoloogilisi ega ka ehitisarheoloogilisi uuringuid, mis võiks heita valgust keskaegse kehandi ehituslikele küsimustele.⁵⁵

Saha kabel oli pühakoda, mitte mõisnike ehitatud perekondlik hauakabel.⁵⁶ Kivikabeli puhul oli tegemist tõenäoliselt maalingutega hoonega, mis oli hiliskeskajal väga levinud. Varasemal ajal, 13. sajandil, oli pühakodades maalinguid vähem, kuid 15. sajandil oli tavapärane maalingutega katta ka võlvid. Liturgias oli palju liikumist ja asjade ning hooneosade kasutamist – kiriku altarit, kõiki seinanišše ja auke kasutati keskajal erinevateks toiminguteks.⁵⁷ Idapoolse võlviku seinte suurtes segmentkaarniššides (ill 7) paiknesid lääniisandate ja vaimulike istekohad. Portaali kõrval lääneseina (ill 8) müüritud nelinurkne orv oli mõeldud pühitsetud vee vaagnale, mida sisenejad kasutasid ristimärgi tegemiseks. Orva põhjast valgus kasutatud vesi põiki läbi seinamüüri asuva kitsa kanali kaudu kabeli põrandale, sest pühitsetud vesi ei tohtinud kabelist väljaspoole sattuda.⁵⁸

Keskaegses pühakojas oli oluline roll kantslil ja jutlusel, ka tekstiili kasutati palju – altari ees olid kardinad, vaibad preestrile põlvitamiseks jne. Rahvas seisis ja osales liikumistes või põlvitas ja kummardas. Kunstil oli kirikus õpetlik roll – seda kasutati nii jutlustes kui palvuses, kunsti hingestati.⁵⁹

Kabeli kitsad ning kõrgel paiknevad aknad, kitsas trepikäik, kõrge viilkatus, laia rinnatisega avaus peaportaali kohal ja suured riivpalgi augud mõlema portaali külkseintes viitavad ka kaitsefunktsioonile – vajaduse korral võis kabelit kasutada kindlustatud pelgupaigana.⁶⁰ Kitsal tornitrepil (ill 8) oli kaitsepositsioonis oma roll – keerdtrepp on ehitatud keskajale omaselt päripäeva, et üles taganejal oleks lihtsam kasutada mõõka ja paremat kätt.⁶¹

⁵⁴ K. Markus. Ajalik ja ajatu: Tule ja mõõgaga 3.

⁵⁵ Juhan Kilumets, ettekanne Saha kabeli päeval Kostivere mõisas, 13.10.2016. Märkmed töö autorite valduses.

⁵⁶ A. Mäesalu

⁵⁷ H. Bome. Ajalik ja ajatu: Tule ja mõõgaga 3.

⁵⁸ Kultuurimälestiste riiklik register. Kultuurimälestiste riiklik register, 2016. 2747 Saha kabel, 15.saj.

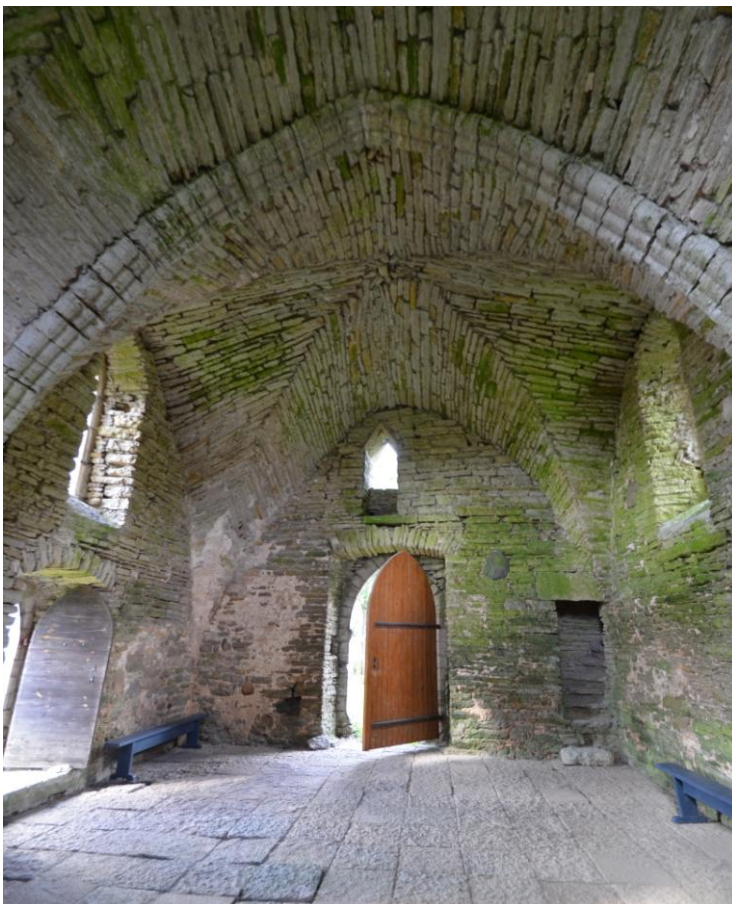
⁵⁹ H. Bome. Ajalik ja ajatu: Tule ja mõõgaga 3.

⁶⁰ A. Mäesalu

⁶¹ R. Vaiksoo



7. Saha kabeli sisevaade. Foto: Mari Luukas, 11.08.2016.



8. Saha kabeli sisevaade. Foto: Mari Luukas, 11.08.2016.

5 SAHA KABEL KUI KOGUDUSEKIRIK

5.1. Reformatsiooniga kaasnenud muutused

Saha kabel oli ehitatud arvatavasti erakirikuna, mis oli ühtlasi avalik pühakoda. Erakirikute aeg oli Euroopas peamiselt 12. sajandil ning ulatus kuni 13.–14. sajandisse, mil paljudest erakirikutest said kihelkonnakirikud või nad hüljati. Erakirikud, mis läksid üle kihelkonnakirikuteks, säilitasid patronaadiõiguse ja see ulatus ka reformatsioonijärgsesse aega. Mõis oli vastutav kiriku ehituse ja sisustamise eest. Saha kabelit ei hüljatud, järelikult läks see mõne kihelkonnakiriku alla. K. Markus on oletanud, et Saha kiriku üleminek võis ühtida kivist kabeli ehituse ajaga 15. sajandil. Just 15. sajandi algusest asus Jüri kirik praeguses asukohas (Karla külas) ning Saha kabelist võis siis saada Jüri kiriku abikirik.⁶²

Arheoloog Heiki Valk on kirjutanud Eesti aladel eksisteerinud muinasusundite ja ristiusu põimumisest ning käsitletud 13.–17. sajandit kui sünkretismiajastut, mil inimeste argiellu kuulusid üheaegselt nii kihelkonnakirik, maakabelid kui looduslikud püha- ja ohvripaigad.⁶³ Sajandite jooksul kirikukorralduses läbi viidud uuendused tähendasid teatud laadi tsentraliseerimist – seni laialt levinud maakabelid tuli kohandada kihelkonnakirikute abikirikuteks. Et kabelitega seostati siiski ka ohverdamist ning katoliiklikke kombetalitusi, hakati nende kasutamist taunima. Selle tagajärjel paraku enamik kabeleid ajapikku hüljati. Valdav enamus kabeleist olid lihtsad rõhtpalkidest puithooned, mistõttu ei ole need füüsiliselt tänaseni säilinud. Saha kabelil oli siinkohal teiste seas eelis – tegemist oli ristimiskabeliga ning võrdlemisi võimsa kivehituse lammutamine ei oleks olnud otstarbekas (kuigi seda võimalust ei pruugitud kaaludagi). Teiseks paiknes kabel külakalmistul, mille edasikasutamine oli samuti harjumuspärane ning talurahva seas visa kaduma.

Siin paiknenud matusepaikade kaksiksüsteemile, kus kõrvuti eksisteerisid nii küla- kui kirikukalmistud, puudusid H. Valgu hinnangul mujal Euroopas vasted. Matmine külade juurde oli 13.–17. sajandi Eestis üldlevinud ja niivõrd massiline, et seda olid kohaliku eripärana sunnitud aktsepteerima ka keskaegse Liivimaa kirikuvõimud. Olukord muutus alles Rootsi ajal, mil kirik hakkas täie rangusega võitlema pühitsemata külakalmete kui anomaalse ja seega lubamatu nähtuse vastu.⁶⁴

Samas on rahvapärimuse kaudu räägitud, et Saha elanikud ei tahtnud kabelit omaseks pidada, kuna see oli ehitatud nende püha ohvripaiga kohale.⁶⁵ Selle rahvapärimuse järgi võiks olla loogiline, et kabel oli 18. sajandiks lagunenu seisus ning 19. sajandil lausa

⁶² Vestlus ja kirjavahetus Kersti Markusega, september-oktoober 2016. Märkmed Mari Luukase valduses.

⁶³ H. Valk, lk 14.

⁶⁴ Sealsamas, lk 12.

⁶⁵ A. Mäesalu

varemeis. Lisaks olid Jõelähtme ja teised lähedased kirikud külaelanikele kättesaadavamad, mistõttu võidi kabeli asemel neid eelistada.⁶⁶

5.2. Kabel koguduse kasutuses

Tänu mitme kirikuõpetaja kirikuraamatu pidamisele ja muudele kirjutistele, on teada mitmeid asjaolusid Saha kabeli kasutamise ja seisukorra kohta.

16. sajandil valiti kirikutele eestseisjad, kelle ülesandeks oli kirikuõpetajaga koguduse asjade korraldamine. Saksa soost eestseisjad valiti kihelkonna mõisaomanike kogu poolt ning nende juurde valiti ka talupojaseisusest kaks vöormündrit.⁶⁷ Kiriku eestseisuse õigus on tihti kuulunud sellele mõisale, mille maale oli kirik või kirikumõis kunagi rajatud.⁶⁸ 20. sajandi alguses Jõelähtme koguduse õpetajana teeninud Oskar Tomberg on silmapaistvate eestseisjate hulgas maininud ka Saha parun von Taubert (ilmselt Hans von Taube, vt lisa 2). Saha mõisnikest olid Jõelähtme kiriku eestseisjate hulgas ka 1848. aastast Constantin Ungern-Sternberg (Jõelähtme ja Saha mõisa omanik) ning 1862. aastast parun Clodt (Eugen Johann Bernhard Clodt von Jürgensburg).⁶⁹

17. sajandil läks Saha kabel üle Jõelähtme koguduse hooldusele ja toimis Jõelähtme kiriku abikirikuna. Ei ole teada, millal täpsemalt üleminek toimus. J. Põldmäe kirjutab, et Jüri koguduse pastor Rudolf Winkler (aastail 1885–1901) pakub ülemineku ajaks 1637, kuid J. Põldmäe hinnangul ei saa see olla tõene, kuna peakiriku raamat (Munsterbüchlein) arvestab juba 1637. aastal Saha kabeli Jõelähtme kihelkonda kuuluvaks. R. Winkler on kirjutanud ka ülemineku põhjuse kohta – nimelt olevat Jüri kiriku pastor Oloff läinud 1637. aastal tülli Kurna mõisniku „Vana Treideniga“, lahkunud Jürist ning asunud kirikuõpetaja kohale Jõelähtmes, kuhu viinud kaasa ka Saha küla elanikud. Nii läinud ka Saha kabel Jõelähtme kihelkonna koosseisu.⁷⁰

Vanim kaardimaterjal Saha kabeli kohta pärineb Rootsi ajast ning märgitud on ta Saha mõisa kaardile. Kabeli asukoht on hoone pildi ja sõnaga Capell märgitud nii Jõelähtme kihelkonnakaardile (ill 9) kui 1693. aasta Saha mõisamaade kaardile (ill 10). 1688. aasta kohta on P. Johansen kirjutanud, et Saha kabeli juurde kuulus 4 tündrimaad põldu, mida toona kasutas Jõelähtme pastor.⁷¹ Viimane viitab, et olenemata paiknemisest Saha mõisamaade vahel, kuulus kabel ja seda ümbritsev maalapp tõenäoliselt Jõelähtme kirikule.

⁶⁶ R. Vaiksoo

⁶⁷ J. Põldmäe, lk 61, 62.

⁶⁸ A. Hein. Kirjavahetus Mari Luukase valduses, september 2016.

⁶⁹ Jõelähtme kiriku kroonika II, lk 47.

⁷⁰ J. Põldmäe, lk 56.

⁷¹ P. Johansen. „Die Estlandliste des Liber Censur Danicae“. Kopenhagen / Reval 1933, lk 583.



9. Väljavõte Rootsi aja üldkaardist, Jõelähtme kihelkond ca 1688. EAA.1.2.C-III-3 Jegelecht Sochn Emot Rewal Stad och Lands försambl



10. Väljavõte Saha (Sage) mõisa kaardist, ca 1693. EAA.1.2.C-III-16 leht 1 Sage Hoff i Jegelecht Sochn

Lisaks 17. sajandi lõpu näljahädadele ja Põhjasõjale tegi 18. sajandi alguses suure hävitustöö katk, mis levis 1711. aasta alguse talvekülmade tulekuni. Rahvastiku arv vähenes Jõelähtme piirkonnas 80–90%, mistõttu ei jõutud kohati enam inimesi matta.

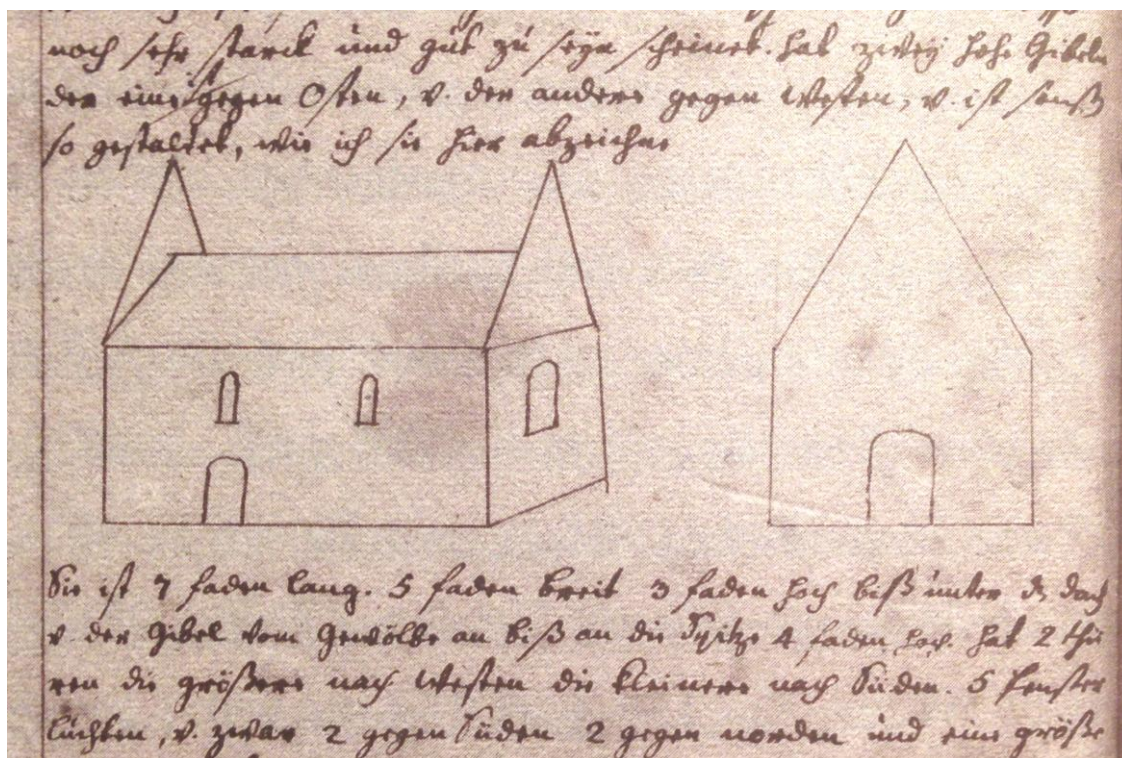
Põhjasõja järgseil aastail mõisnikest kiriku eestseisjaid ei olnud, kuna mitmed kihelkonna mõisad olid läinud Vene sõjaväe ülikute kätte. Nende hulgas oli ka Saha, mille Berend Johann von Uexküll-Güldenbandi poeg müüs vürst Aleksandr Menšikovile 1715. aastal.

Kiriku asjaajamist toimetasid siis kirikuõpetaja kõrval vaid talupojaseisusest võõrmündrid.⁷²

1714. aastal valiti Jõelähtme ja Harju-Jaani koguduse õpetajaks Heinrich Christopher Wrede⁷³, kes teenis Jõelähtme kogudust kuni 1743. aastani.⁷⁴ Tema seadis sisse ka Jõelähtme kirikuraamatu, mida enne teda ei olevat peetud või oli see sõja- ja katkuaastail kaduma läinud.⁷⁵ Tänu Wrede alustatud kroonikale on alates 18. sajandi algusest Jõelähtme kiriku, selle abikirikute ja kihelkonna üldise elu-olu kohta säilinud palju väärtuslikku teavet.

Õpetaja Wrede poolt kirja pandud kirikuraamatu 1725. aastast pärinevas XIII peatükis kihelkonna kabelite kohta on Saha kabelihoone vanim säilinud kirjeldus, mis sisaldab muuhulgas ka algelist joonistust (ill 11). Kabeli viletsast seisukorrast võib lugeda:

„See on praegu väga lagunenu, sellel ei ole pinke sees, ust, aknaid ega ka katust. Tal on sees kahekordsed võlvid, mis paistavad veel olevat tugevad ja head. Tal on kaks kõrget viilu, üks ida poole, teine lääne poole ja ta näeb muidu nii välja, nagu ma ta siia joonistan.“



11. H. Chr. Wrede joonis Saha kabelist, 1725. Allikas: Jõelähtme kirik ja kogudus 18. sajandi esimesel poolel, lk 316.

⁷² J. Põldmäe, lk 62.

⁷³ Heinrich Christopher Wrede (18.02.1691 – 11.1764) oli eestikeelse kirikukirjanduse edendaja. Aastatel 1711–1742 oli ta Harju-Jaani koguduse pastor, täites 1712–1713 aastatel ka Jüri koguduse ja aastatel 1714–1734 ka Jõelähtme koguduse pastori kohuseid. – Jõelähtme kirik ja kogudus 18. sajandi esimesel poolel, lk 6–7.

⁷⁴ J. Põldmäe, lk 59.

⁷⁵ Jõelähtme kirik ja kogudus 18. sajandi esimesel poolel, lk 220.

„Ta on 7 sülda pikk, 5 sülda lai, 3 sülda kõrge kuni katuseni ja viil on võlvist kuni tipuni 4 sülda kõrge. Tal on 2 ust, millest suurem on lääne, väiksem ida poole⁷⁶, 5 aknaava, ja nimelt 2 lõuna poole, 2 põhja poole ja üks suurem ida poole.

Kabelis on müüritud altar, 2 küünart lai, 2 küünart kõrge ja 3 küünart pikk. Altaril seisab üks puutahvlile maalitud pilt, mis olla kunagi Jöelähtme kirikust siia toodud. Samuti on seal laudadest kokku löödud kantsel, millel on ülesminekuks 3 astet. Pingid ja istmed, mis praegu on kõik hävinud ja lagunened, olla palju aastaid enne sõda lasknud teha Saha härra nimega Üxküll.

Ka võib sealt leida 3 hauaplaati. Üks on 3¼ küünart pikk ja 2½ küünart lai ja selle peale on kirjutatud: Pallase Hans⁷⁷ Sahlhalt. Prosa Hans. 1651 (ill 11a). Teine plaat on 4½ küünart pikk ja 3 küünart lai. Selle peal võib kehvasti näha järgmisi tähti: Kermo Mart und sinen erben anno 1678 den 3 Martii [Kermo Mart ja tema pärijad. 1678. aasta 3. märtsil]. Kolmas plaat on 3¼ küünart pikk ja 2 küünart lai ja selle keskel on veel äratuntavad tähed: Adra. /.../

See kabel olla alati mäletamata aegadest Jöelähtme alla kuulunud, kust pastorid 4 korda aastas siin olla jutlustanud, nimelt jõulude, ülestõusmispühade ja nelipühade viimasel päeval ja Nikolause päeval, mis on 6. detsember. Pastoril on selle kabeli juures ka põldu umbes 4 vaka külviga ja seda on kolm lappi, mis asuvad talupojapõldude seas. Talupojad tasuvad samuti nagu Jöelähtme talupojad pastorile oma iga-aastast maksu ja andamit.⁷⁸



11a. Ainus tänaseni säilinud hauaplaat, mis paigutati 2017. aastal ukse kõrvale seinale. Foto: Mari Luukas, 02.04.17.

⁷⁶ Tegelikult suurem on lääne ja väiksem lõuna poole.

⁷⁷ Siin on õpetajal samuti viga, plaadil on tegelikult kirjas: Pallase Andres Sahl. Prosa Hans. 1651.

⁷⁸ Jöelähtme kirik ja kogudus 18. sajandi esimesel poolel, lk 317–319.

Jõelähtme kirikuraamatu II osas esitas õpetaja H. Chr. Wrede koopia Jõelähtme kiriku 1727. aasta 12. jaanuari visitationiprotokollist, kus mainitakse ka Saha kabelit. Nimelt tuleb sealt välja, et Saha kabelis ei olnud ei tema, ega ka paljudel aastatel tema eelkäijad jutlustanud. Wrede täiendas oma vastust: „*Kui aga praegu väga lagunenu kabel, samuti sinna viiv halb tee, parandatakse ja konsistooriumi poolt vajalikuks tunnistatakse seal jutlustada, siis olen ma selleks nõus ja valmis.*“⁷⁹

Wrede täiendas oma ametisoleku ajal ka kabeleid puudutavat XIII peatükki, mille kaudu saame Saha kabeli kohta teada järgmist:

1736. aastal sai Saha kabel, kus 4 korda aastas jutlustatakse, remonditud. Kantsli lasi õnnis pastor Strenge koos mõnede heade sõpradega uuesti teha ja altari parandada. Pingid ja aknad tehti aga kabeli raha eest.

1740. aasta 25. jaanuaril otsustati kirikukonvendil, et varasemale 4 lisatakse veel 2 jutlust selles kabelis iga aasta pidamiseks.

Kui ma nelipühade kolmandal pühal kabelis jutlustasin, leidsin ma, et kõrgestisündinud härra kapten Gersdorff on sellele kabelile kinkinud tukukoti.

*1742. aasta 30. aprillil kinkis tema ekstsellents härra kindralleitnant von Manstein sellele kabelile punase lõuendist (?) altarikatte.*⁸⁰

Eelnevast selgub, et Saha kabel oli 18. sajandi alguses üsna kehvast seisusest ja seisis ka aastaid kasutusesta. Siiski otsustati, et kabel tuleks korrastada, leiti vahendid kabeli remondiks ning püüti kohalikku usuelu täiendavate jutlustega kabelis turgutada. Peale Wrede ametist lahkumist ei ole Saha kabeli kohta 18. sajandi II poolest kroonikamärkmeid tehtud. Seega ei ole täpselt teada, mis põhjustas kabeli järk-järgulise lagunemise ning miks ei panustatud enam ehitise korrashoidu nii nagu varasemalt. Rahvapärilises räägitud usuleigus ning Saha küla elanike vähene osavõtlikkus kabelis toimunud jumalateenistustest võisid päädida kabeli lõpliku hülgamisega.

1798. aastast pärinevale maakaardile (ill 12) on märgitud Saha küla ja mõisa juures ka kabeli asukoht Jõelähtme kihelkonnas vastu Jüri kihelkonna piiri.

1824. aasta konsistooriumi korralduse järgi ei tohtinud Saha kabelis enam jutlusi pidada, sest kabel oli lagunenu. Küll aga tohtis sinna endiselt mätta surnuid Saha külast.⁸¹

⁷⁹ Sealsamas, lk 336.

⁸⁰ Jõelähtme kirik ja kogudus 18. sajandi esimesel poolel, lk 317–319.

⁸¹ Jõelähtme kiriku kroonika II, lk 67.

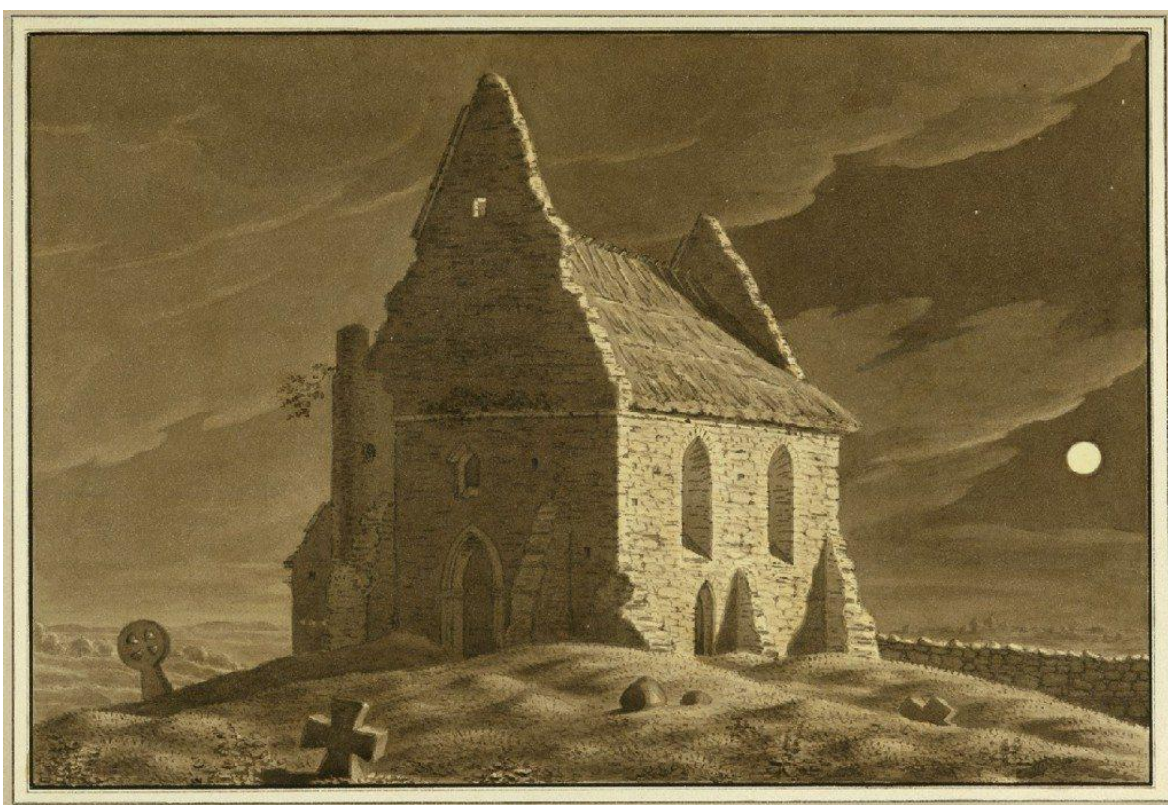


12. Väljavõte Liivi- ja Eestimaa atlasest, Revala maakonna kaardist, 1798. EAA.1365.1.31 leht 16

6 VAREMETES PÜHAKODA

6.1. Kabelist varemed

Esimene korralik kujutis Saha kabelist pärineb keskaega ülistavast romantismiajastust, mil maalilised varemed olid kunstnike üheks meelisteemaks. 1825. aasta Karl Johann Emanuel von Ungern-Sternbergi seepiajoonistus (ill 13) annab muuhulgas aimu kabeli seisukorrast. Alles on kabeli mõlemad viilud, nende vahel on madalale vajunud õlgkatus, mis võis J. Kilumetsa hinnangul pärineda ka 1730. aastate remondist.⁸² Nii tugipiilarid kui trepitorn on lagunened, viimane ulatub vaid natuke räästast kõrgemale.



13. Karl Johann Emanuel von Ungern-Sternbergi seepiajoonistus, 1825. AM 7585 G 1351:1

J. Šafranovski on juhtinud Ungern-Sternbergi töös tähelepanu huvitavale nüansile, mis lisab kabeli kohta käiva kolme kolba legendi⁸³ teades tööle teatud müstikat. Selleks on kolm helendavat täppi kabeli nurgatornist vastakul (ill 13), mis ühtivad ka tänaseni säilinud kolme tühja auguga kabeli välisseinas (ill 2).

Et 19. sajandi alguses kabelit enam ei kasutatud, selgub ka 1835. aasta ülestähendusest – kui kirikuõpetaja Saha kalmistule maetud surnuid õnnistas, nägi ta kabeli olevat avatuna. Selgus, et 2 aasta eest oli sinna sisse murtud, põrandat songitud ja üks hauaplaat kirjaga

⁸² ERA.5025.2.9796

⁸³ Vt pt 2.2 ja 2.3.

„Adra...” purustatud. Hauaplaadil *“Kermo Mart ja tema pärijad 1678. a 3. märtsil”* olevat nimed loetamatuks muutunud. Lisaks on õpetaja märkinud, et kabeliaia põhjapoolses osas seisnud üks kivirist pealkirjaga: *Anno. 1620. Noita. Jürge. Sein. Tochter. An[n]a. wegen. er. Broder. Maken. latten.*⁸⁴

1839. aasta Jõelähtme Evangeeliumi-Luteriusu Püha Neitsi Maarja kiriku inventaris on liikumatu vara all väiksemate maatükkide alajaotuses üles loetletud ka kirikule kuuluvad kalmistud ja kirikaiad, mille hulgas ühe kalmistuna välja toodud Saha kabeli juures olev kiviaiaga ümbritsetud kabeliaed. Saha kabelit ennast ei ole hoonete all välja toodud, kuna ilmselt tollal käsitleti seda varemena, mitte enam kui kasutatava abikirikuna. Jõelähtme kiriku omanduses oli muuhulgas lapimaa ehk Schnurstück iga talupoja maalapil Saha külas.⁸⁵

Õpetaja Wrede on oma kirikukroonikas kirjutanud 18. sajandi keskpaigas aset leidnud tülist Jõelähtme mõisahärra kapten ja adrakohtunik Stael von Holsteini ning Jõelähtme kiriku vahel patronaadiõiguse pärast. Jõelähtme mõisniku väitel asunud Jõelähtme kirik ja pastoraat Jõelähtme mõisa maadel, mistõttu kuuluvat ka patronaadiõigus temale. Kohus aga leidis vastupidist ning nentis asjaolu, et pole suudetud selgeks teha, millal ja kelle poolt on Jõelähtme maad kirikule ja pastoraadile antud.⁸⁶ Sarnane segadus omanike osas võis eksisteerida ka Saha kabeli ja kalmistu maatüki osas.

1885. a oli Jõelähtme kogudus oma mõisahärradega rendisuhete pärast tülis. Periood langes kokku üleüldise venestamisperioodiga, seega üles kerkisid probleemid ka õigeusu levitajatega, kes lubasid vabastada uued koguduseliikmed igasugustest rendimaksudest.⁸⁷ Luterliku kiriku ning aadelkonna võimu õõnestas lisaks ka ajakirjanduse mõju. Eeskätt ajalehe Sakala väljaandmine, mis kritiseeris olemasolevat agraarkorraldust, seisuslikke võimuasutusi ning kirikut. 1887.–88. aastast on Jõelähtme kirikukroonikasse teinud õpetaja sissekande, milles kirjutab, et kui eesti talurahvas on oma mõisaga sõjajalal, läheb see kirikule kalliks maksma. See olevat viinud olukorrani, kus kogudused enam ei allu, st ei taheta ei kiriku ega pastori heaks enam midagi teha, kirikumakse maksta ega kirikuhooneid parandada. Nii olevat olnud lood teiste hulgas ka Saha külas.

Jüri koguduse pastor Rudolf Winkler (aastail 1885–1901) kirjutas oma ametisoleku ajal Saha kabeli kohta järgnevat: *„Saha kabeli seinas on üks lohk, mille juures leidub veel praegugi uskujaid. Kellel on kõrvahaigus, peab ühe rahatüki sellesse avausse laskma, panema kõrva vastu seina ja kuulatama. Kui ta kuuleb raha langemist põrandale, saavat kõrvad varsti terveks. Keegi ei tohi aga rahatükki endale tagasi võtta, kuna see toovat kaasa suure õnnetuse. Kaugelt, isegi Järvamaalt tulevad inimesed kabeli juurde abi otsima*

⁸⁴ Jõelähtme kiriku kroonika II, lk 47

⁸⁵ Sealsamas, lk 54, 55.

⁸⁶ Jõelähtme kirik ja kogudus 18. sajandi esimesel poolel, lk 356.

⁸⁷ Jõelähtme kiriku kroonika II, lk 135.

ning pastor Winkler on leidnud veel 1890. aastal kirjeldatud kohal kiriku põrandal terve rea vaskmünte.⁸⁸

Antud sissekanne näitab, et ehkki kabelit ei kasutatud enam ammu jumalateenistusteks, käidi selle varemete juures siiani ohvriande toomas. Inimestel oli veel usku rahvapärimusse ja pühapaikade imettegevasse jõusse. Lisaks muutusid varemed 19. sajandi romantismiajastul omaette huviväärsusteks, kuhu tehti väljasõite (ill 21).

Siiski loetletakse ka 1900. aasta Jõelähtme kiriku inventarinimekirjas Saha kabelit üheks filiaaliks. Antud inventarinimekirjas on ka mainitud, et Saha kabel on varemetes, seal on olemas kirikuhoov ja surnukandmise raam.⁸⁹

19.–20. sajandi vahetuse kaartidel (ill 14-15) on näha Saha kabelit koos kalmistuga paiknemas ümbritsevatest maadest eraldatud omaette kinnistul. Nii Saha mõisamaade kaardil kui Saha rendimaade vahetuse projektil jääb Saha kalmistu kinnistu täpselt piiri peale, millega on märgitud Maardu ja Saha mõisade rendimaade paiknemine kabelist ida poole.



14. Väljavõte Saha mõisa maade kaardist, 1897. EAA.3724.4.296 leht 1 folio I 1897 Concept-Karte von Saage. Belegen in Estland, Kreise Harrigen u. Kirchspiele Jegelecht

⁸⁸ J. Pöldmäe, lk 56.

⁸⁹ EAA.1212.1.16.



15. Saha mõisa rendimaade vahetuse projekt, 20. saj. algus. EAA.40.1.19 leht 254 Karte zum Austausch-Project des Bauer-Pachtlandes vom Güte Saage, gegen Hofsländ des Gutes Maart.

6.2. Kabelivaremete esimene teadlik konserveerimine

Esimesed ülevõtted (ill 16-19) Saha kabelist pärinevad 19.–20. sajandi vahetusest, mil hoone oli varemeis ja katustamata. Fotodel on näha, et lääneviilu varing on kaasa tõmmanud osa lääneseinast ja trepitorni. Varemete vahel seisavad suuremas osas terved võlvivid. Kui 1890. aastatesse dateeritud fotodel (ill 16) on kabelil üks ees, siis hilisematel 1900. aastate fotodel (ill 17-19) on see juba kas eest ära kukkunud või eest tõstetud.



16. Vaade kabelile läänest, 1890. aastad. TLA.1465.1.1547



17. Vaade kabelile idast, 1900. AM F 14823



18. Vaade läänekülje sissepääsule, 1900. AM F 14822



19. Vaade läänekülje sissepääsule, 1900. AM F 14821

Sisevaatel altarile (ill 20) on näha veel inventari ja detaile kabeli kasutusaegadest. Altarilaua alusele maalitud pilt võib olla sama, mida kirjeldas õpetaja Wrede 1725. aastal kirikukroonikas. Lagunenud puidust pinkide vahel on näha vildakalt püsti ka ühte puitskulptuuri. Lisaks on näha veel kabeli seintel vähesel määral krohvi, millest pole tänapäeval enam jälgegi.

Mitmes allikas on viidatud 1904. aasta fotole (ill 21), kus kabelile on ehitatud uus katus. Jõelähtme koguduse kroonikas on märgitud kabelile ajutise katuse panemist aastal 1911. aasta oktoober - 1912. aasta september.⁹⁰ Selgus, et aasta 1904 on fotodele pandud orienteeruvalt ning tõenäoliselt on tegemist hilisema fotoga, sest kõrvutades seda 1910. aastate dateeringuga fotodega (ill 22), on katusekandmik ja -kate väga sarnased. Järgnevatelt fotodelt on näha, et kabelile on ehitatud uus katusekandmik ning pilbaskate.⁹¹ See on üheks varasemaks ehitise teadliku konserveerimise näiteks Eestis.⁹²

⁹⁰ Jõelähtme kiriku kroonika II, lk 186

⁹¹ ERA.5025.2.9796

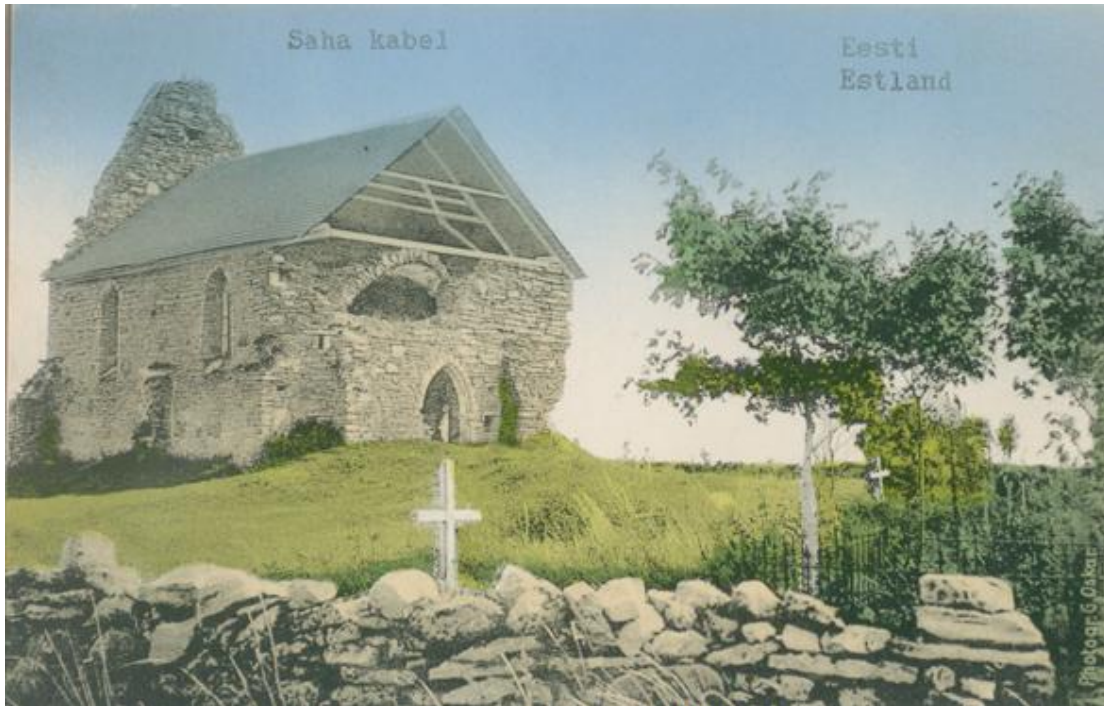
⁹² Sealsamas



20. Sisevaade kabeli altarile, ca 1900. AM F14824



21. Vaade kabelile loodest. Foto dateering 1904, kuid ilmselt siiski peale aastat 1912. TLM F 2785



22. Vaade varemeis Saha kabelile läänest, 1910. aastad. Postkaart, foto G. Oskar. ERM Fk 489:28

1913. aasta Tallinna Teataja artiklis on taaskord rõhutatud kabeli halba olukorda. Uut pilbaskatust on kritiseeritud välimuse ja funktsiooni pärast – see ei sobivat ehitusstiiliga ning on madalam ja tõmbim. Allesolev viil ei ole katusega kaetud, samal ajal teise viilu kohal, mis on lagunenu ja katustatud, on katuse ots jäetud lahtiseks.⁹³ Jõelähtme koguduse õpetaja Oskar Tombergi poolt 1912. aastal kirjutatud väljaandes „Tagasiwaade Jõelehtme koguduse möödaläinud aegade peale“ käsitletakse kabelit endiselt abikirikuna,⁹⁴ kuigi hoonel ei ole aknaid ega uksi, samuti on varisenud torn ja põrandakivid on üles võetud. 1913. aasta ajaleheartiklis kirjeldatakse, et seintelt on krohv maha langenud ja altarist ainult üks kivist alus järel. Kabeli ümbrust kasutavad ümberkaudsed elanikud matuseaiaks. Artikli autor on arutlenud ka võimaliku parandaja üle, kuid kuna kohalik rahvas ei suudaks ise seda maksta ning mõisnik oli pillaja ja hoolekandjate all, siis ei ole kedagi, kes kabeli parandamist oma kohustuseks peaks. Ainsa võimalusena pakub autor välja, et kohalik Jõelähtme konvent (kirik) selle kohustuslikuks teeks või ajaloo seltsid midagi ette võtaks.⁹⁵

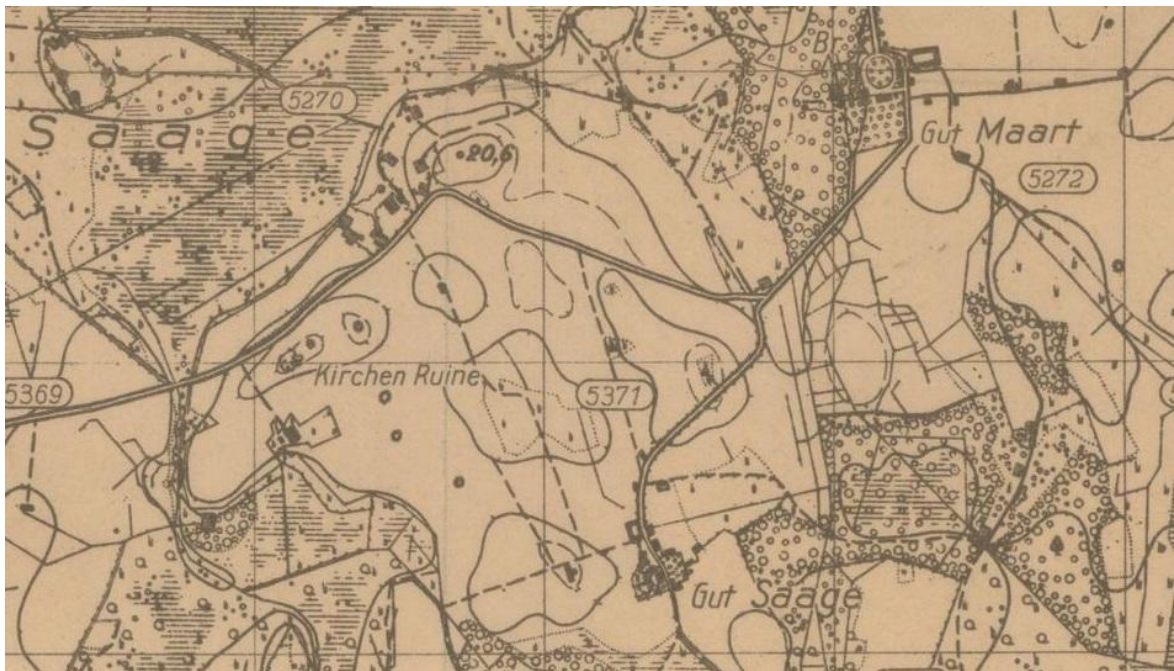
1918. aasta armeekaardile on märgitud Saha kabeli kohale „kiriku varemed“ (ill 23), mis näitab, et kabelit peeti ametlikult varemeiks. Samal ajal on Jõelähtme koguduse koosolekute protokollis mainitud, et Jõelähtme kirikuõpetaja käib Randvere, Rammu, Saha ja Prangli kabelites Jumalateenistust pidamas.⁹⁶

⁹³ Unustusesse jäetud wanaaja mälestus. – Tallinna Teataja 25. VI 1913, lk 2

⁹⁴ O. Tomberg. Tagasiwaade Jõelehtme koguduse möödaläinud aegade peale: Kokkuseatud Jõelehtme kiriku uue torni ja uue kella õnnistamise päewaks 4. now. 1912. a. Tallinn: A. Mickwitz. Lk 11–12.

⁹⁵ Unustusesse jäetud wanaaja mälestus. – Tallinna Teataja 25. VI 1913, lk 2

⁹⁶ EELK.5172



23. Väljavõte armeekaardist, 1918. ERA.T-6.3.253 leht 1 3-30 Karte der 8. Armee, Bl. 433. Saage.

7 KABEL KUI KULTUURIMÄLESTIS

7.1. Varemtes hoone teine konserveerimine

Saha kabeli riigistamise kohta 1919-1920. aastatel on vähe teada. 1923. aasta Jõelähtme koguduse vara riigistamise nimekirjas on märgitud märkusena, et Prangli saare kabel ja surnuaed ei ole üle võetud, sest nad asuvad eramaal. Veel on üle võtmata jäänud 1 kabel ja surnuaed, kuid kummagi asukohta ei ole täpsustatud.⁹⁷ Jõelähtme kirikumõisa ülevõtmise aktis on välja toodud, et ülevõtmata kabel on heas seisukorras, kuid Saha kabel oli tol ajal üsna viletsas olukorras.⁹⁸ Saha mõisa maade riigistamist alustati 1919. aasta Maareformiga, kuid ka sealhulgas ei ole märkeid kabeli kohta. 1932. aasta kaardil, mis näitab mõisamaade jagamist, on Saha kabel eraldi tükina märgitud nr 61 alla (ill 24), kuid Saha mõisa maade boniteerimise nimekirjas on välja toodud vaid talude nimekirjad ning Saha kabelit nende hulgast ei leia. Võib arvata, et Saha kabel ei kuulunud Saha mõisa alla, vaid Jõelähtme kirikumõisale.⁹⁹ Mõisnike suhtumist kirikusse ja selle valdustesse iseloomustab näiteks 1919. aastast pärinev akt, mille järgi Jõelähtme mõisa omanik Oskar Waldman kingib Jõelähtme kihelkonnale surnuaia krundil maatüki ning ütleb sellega lahti kõigist õigustest antud maatüki.¹⁰⁰

Saha kabelit on mainitud 1923. aasta Jõelähtme kiriku nõukogu koosoleku protokollis, kus nõukogu volitab Mart Seppa maha kukkunud katuse osasid enampakkumise teel müüma.¹⁰¹

⁹⁷ EELK.5172

⁹⁸ ERA.R-1290.1.237; ERA.63.22.34

⁹⁹ Seda on pidanud tõenäoliseks ka ajaloolane Ants Hein. E-kirjavahetus arhitektuuriajaloolase Ants Heinaga, oktoober 2016. Märkmed autorite valduses.

¹⁰⁰ EAA.1212.1.60 I4

¹⁰¹ Jõelähtme kiriku nõukogu koosoleku protokoll 26.08.1923. Jõelähtme kogudus



24. Saha mõisa tükeldamise plaan, 1932. a. ERA.62.2.9495

Ilmselt just lagununud seisundi tõttu (ill 25–30) ei ole Saha kabelit Nehatu ega Jõelähtme vallas paiknevate pühakodade nimekirjades võimalik leida.

1919. aastal anti Harju Maakonna Valitsuse Arvustiku Laua poolt statistika eesmärgil valdadele korraldus saata oma vallas paiknevate kirikute, palvekodade jm pühakodade kohta teave, mis tüüpi pühakojaga on tegemist, kus see asub, kes on õpetaja ja tema elukoht. Jõelähtme valla kohta kirjutas õpetaja Oskar Tomberg, et seal asub Jõelähtme Luteriusu kirik ning Vandjala Kreeka õigeusu kirik. Nehatu valla¹⁰² kohta saadetud andmete hulgas on märgitud vaid palvekojad erinevates küldes. Saha külas oli Luteriusu lugemise maja Mardi talus, kus oli lugejaks Jüri Kliit.¹⁰³ Saha kabel paiknes tollal Nehatu valla lõunapiiri ääres vastu Rae valda (Lisa 3).

1925. aastal fotoateljeede tarbeks üleskirjutatud kõik avalikõiguslikud ja seltsidele kuuluvad hooned, sealhulgas on Jõelähtme vallast väljatoodud Vandjala abikirik (kuulub Harju maakonna valitsusele), Jõelähtme Ev. Lutheruse usu kirik (kuulub kogudusele) ja leerimaja (kuulub samuti kogudusele), kuid Saha kabelit mainitud ei ole.¹⁰⁴

¹⁰² Nehatu vald (aastail 1866–1891 Nehatu-Väo vald) oli vald Jõelähtme kihelkonnas Harjumaa. Aastal 1939 liideti Viimsi vallaga ja moodustus Iru vald.

¹⁰³ TLA.884.1.463 Kirikute, kabelite ja palvelate nimekirjad, 1919.

¹⁰⁴ TLA.884.1.569. Harjumaa päevapiltne, koolide, seltside ja kirikute nimekirjad, 1925.

1925. aastal võttis Riigikogu Eestis esmakordselt vastu „Muinasvarade Kaitse Seaduse“ (Riigi Teataja, 1925, nr 111/112), 1925. a muinsuskaitse seaduse järgi olid kinnismuististena kaitse alla võetavad muuhulgas:

1. eelajaloolised asulad, vanad kalmud ja matmispaigad, maalinnad, linnamäed ja tornimäed, ohvrikivid, kirjaga kaetud kinnised kivid ja kaljud;
2. legendaarsed ja ajaloolised mälestuskohad, nagu „Kalevisängid“, lahinguväljad, karistusasemed;
3. endiste kindluste, losside, kloostrite, kirikute ja kabelite varemed;
4. loodusmuinasvarad nagu ohvripaigad, hiiepuud ja pühad allikad;
5. kõik muud niisugused inimeste tehtud või looduslikud esemed, mis säilitavad rahvuslikke või teaduslikke mälestusi endisajast.¹⁰⁵

Kaitstavate muinasvarade registrisse kanti ka Harjumaal Nehatu vallas paiknev Saha kabel registrinumbriga 1671.¹⁰⁶ 1924. aasta 11. augustil tehtud fotod (ill 25-30) Saha kabelist tehti ilmselt muinasvarade registrisse kandmise eel, mil käidi muinasvarade olukorda inspekteerimas.



25. Vaade kabelile Lagedi poolt, 11. august 1924. TLA.884.1.666

¹⁰⁵ A. Tvaari. Arheoloogiamälestiste kaitse Eestis. <http://www.arheo.ut.ee/12EA1Tvaari.pdf> (vaadatud 30.09.2016)

¹⁰⁶ ERA.1108.5.987 Muinsuskaitse alla võetud ajalooliste muinasvarade nimestikud, I 3.



26. Vaade kabelile põhjast, 11. august 1924. AM F18389 ja TLA.884.1.666



27. Vaade kabelile läänest. 11. august 1924. EMM F 124:16 ja TLA.884.1.666



28-29. Vaated lääne- ja lõunaküljele, 11. august 1924. EMM F 124:75, EMM F 124:132 ja TLA.884.1.666



30. Sisevaade kabeli edelanurgale, 11. august 1924. EMM F 124:17 ja TLA.884.1.666

Tänapäevase kaitsekohustusteatis eelkäijaga ehk teatelehega informeeriti omanikke nende valduses oleva objekti kaitse alla võtmisest. Seda kohaletoimetavale politseinikule

jäi kinnituseks teatepaberi ärarebitud serv.¹⁰⁷ Saha kabeli teateleht saadeti huvitaval kombel Peetri talu omanikule Jüri Kõönbergile. Teatelehes on kirjas, et Saha kabel, mille valitseja on Jüri Kõönberg, võeti riiklikku kaitstud muinasvarade registrisse, st muinsuskaitse alla.¹⁰⁸ Kuna Peetri talu maad piirnesid Saha kabeliga, siis ilmselt seetõttu oli Jõelähtme kogudus määranud Kõönbergi kabeli valitsejaks. Kabeli valitseja roll sarnanes mõisavalitseja omaga ning tema ülesandeks oli kabeli korrashoid.

Jõelähtme kirikunõukogu on asunud Saha kabeli heaks tegutsema taas 1927. aastal 2. jaanuaril, mil nõukogu esimees J. Prommik saatis kirja Haridusministeeriumile palvega toetada kogudust 50 000 marga suuruse summaga, et saaks kabelile vähemalt katuse peale.¹⁰⁹ Ministeeriumi vastuses palutakse saata kabeli parandustööde täpne eelarve. Eelarve dokumendile on ministeeriumi teadus- ja kunstiosakonna juhataja Gottlieb Ney kirjutanud peale märkuse, kus nõutakse, et koguduse esimees juba talvel materjalide kogumisega algust teeks. Ehitusel tuli järgida arhitekt Ederbergi juhtnööre ja eelarvet.

1928. aasta 3. jaanuaril pöördus Teedeministeeriumi arhitekt Ernst Ederberg kirjalikult Harju Maakonna Valituse Haridusosakonna poole palvega eraldada Saha kabeli katustamiseks 30 000 marka (300 krooni). Haridusministeerium lubanud katuse ehitust toetada juba 50 000 margaga, kuid kokku olevat vaja 80 000 marka. Juba järgneval päeval on Harju Maavalituse haridusosakonnast pöördutud kirja teel Jõelähtme koguduse poole, kuna teada olevatel andmetel kuuluvat Saha kabel kogudusele. Kirjas päritakse aru, kas on kogudusel kavatsust Saha kabeli hävinemise ärahoidmiseks midagi ette võtta, arvestades, et tegemist on Harjumaa ühe huvitavaima ehitismälestisega ning ainukese keskaegse kirikuvaremega Eestis, kus on säilinud terved võlvid. Maavalituse kirjas mainitakse ka, et Haridusministeerium on juba kabeli korrastamiseks kogudusele 50 000 marka toetust määranud, kuid vajaduse korral võib kogudus sooviavalduse esitamisel taotleda mõnesugust toetust ka teistelt asjast huvitatud asutustelt. Sellele kirjale on Jõelähtme kiriku nõukogu esimehelt tulnud tänudega vastus ning on tõdetud, et nõukogus on olnud palju juttu kabelile katuse ehitamisest, kuid rahanappuse tõttu on see otsus veninud. Kirjas kinnitatakse, et tänu toetusrahadele võetakse Saha kabeli parandustööd nüüd kindlasti ette.¹¹⁰ Sama aasta 28. veebruaril määrati kogudusele 50 000 marka toetusraha.

1928. aasta juuni lehtedest võib lugeda, et kabelit käisid vaatamas Haridusministeeriumi kunstikomisjoni liikmed, kelle hulgas ka teaduse ja kunsti komisjoni peavalituse direktor Gottlieb Ney, linna arhivaari abi Paul Johansen ning Teedeministeeriumi arhitektid

¹⁰⁷ K. Jõekalda. Muinsuskaitsekorraldus 1920.–30. aastate Eestis. Ideed ja praktika arhitektuuripärandi kaitsel. – Muinsuskaitse aastaraamat 2009. Lk 99.

¹⁰⁸ Vestlus Mailiis Kaljulaga 16.09.16. Teatelehe originaal Jüri Kõönbergi järeltulija Mailiis Kaljula valduses, märkmed töö autorite valduses.

¹⁰⁹ ERA.1108.5.441 Kirjavahetus asutuste ja isikutega muinsusvarade restaureerimise asjus, 18.01.1927-06.04.1928, l 3–8.

¹¹⁰ TLA.884.4.651 Kirjavahetus asutuste ja isikutega Saha kabeli varemete korrashoiust, isikute hariduse tõestamisest tunnistustega jne. 04.1922-03.1933, l 1–3.

Ederberg (Ernst) ja Kühnert (Ernst). Artiklites mainitakse, et kabel olla juba ligi 100 aastat tarvitamata seisnud. Kabel olla enne I maailmasõda seespoolt üsna korras olnud. Sõjapäevil aga rüvetanud vene soldatid kabeli sisemust – kangutanud lahti kabeli põranda, hävitanud altari, kantsli ning ilusad nikerdatud pingid. Kuna kabelit ümbritsevat kalmistut kasutati aga edasi matmiskohana, siis Jõelähtme koguduse õpetaja pidas seal aastaks korra siiski Jumalateenistust.¹¹¹

1928. aasta 30. juunil kirjutas Jõelähtme kiriku nõukogu liige Jaan Vain Haridusministeeriumile, et Saha kabeli parandustööd on peaaegu lõppemas, kuid ilmnenud on veel mõned hädavajalikud lisatööd, mille hulgas mainitakse uue sissekäigu ukse valmistamist, võlvi parandamist, põhjakülje uks kuivalt kinnimüürimist, mahalangenud müüriosa laudadega kinnitamist, altarikivide ilma seguta kokku panemist. Lisatööde tegemiseks palutakse Haridusministeeriumilt 140 krooni lisaraha. Vastavalt 1928. aasta Ida-Harju praostkonna kirikute aruandele kandis Saha kabeli katustamise kulud summas 649 krooni ja 76 senti Haridusministeerium.¹¹²

Niisiis kabeli parandustöödega (ill 32–34) löödi läänepoolse seina ülemine ots laudadega kinni, ehitati peale sindlikatus, pandi ette uus välisuks ning müüriti kinni lõunakülje uks. Lae võlvistik õnneks kahjustunud ei olnud.¹¹³ Ehitustöödest üle jäänud oksad ja puuladvad lubas kogudus nõukogu liikmele Jaan Vainule Sahalt.¹¹⁴

¹¹¹ Esimene risitusu kirik Eestis – Saha kabeli varemed kaitsekatuse alla. Arhitektid koha peal. – Päevaleht, nr 157, 13. VI 1928, lk 5.

Saha kabelile ehitatakse uus katus. – Kaja, nr 134, 13. VI 1928, lk 4

Saha kabeli varemed – kõige vanemad Eestis. – Postimees, nr 157, 13. VI 1928, lk 3.

Vanaaja esemed Tallinna ümbruses. „Iru ämm“. 200-aastased perekonnad. Lahinguplats. Keiser Peeter Suure jahiloss jm. – Kaja, nr 198, 25. VIII 1928, lk 6.

¹¹² Kiriklik elu Ida-Harju praostkonnas 1928 aastal kiriku aruande järele. – Eesti Kirik, nr 22, 30. V 1929, lk 170–171.

¹¹³ O. Sild. Tallinna linna ja ta ligema ümbruskonna vanust hauakivist. – Usuteadusline ajakiri nr. 1, 1929/1930, lk 27–52. Tartu: K. Mattiesen, lk 50–52.

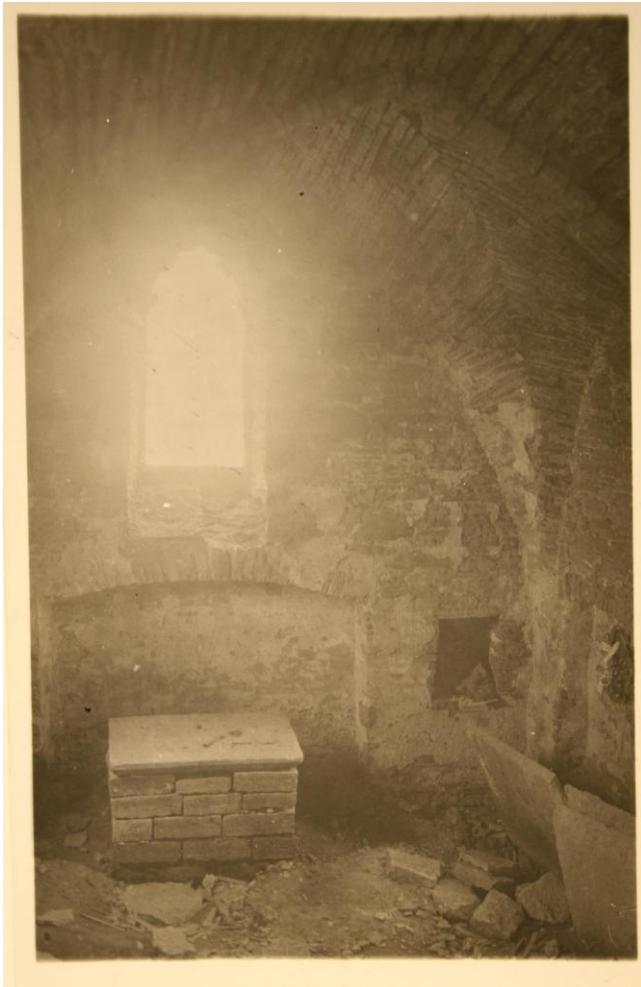
¹¹⁴ Jõelähtme kiriku nõukogu koosoleku protokoll 11.04.1928. Jõelähtme kogudus



32. Saha kabel, vaade loodest, tõenäoliselt vahetult peale parandustöid 1928. AM F 14695



33. Vaade läänepoolsele, tõenäoliselt vahetult peale parandustöid 1928. AM F 14697



34. Saha kabel, vaade altari poole, tõenäoliselt vahetult peale parandustöid 1928. AM F 14696.

7.2. Koguduse püüdlused kabeli korrastamiseks

1930. aasta Jõelähtme koguduse kirjas piiskopile on mainitud, et kogudus on territoriaalselt killustatud ja kaugemad osad lagunened teiste koguduste külge. Kogudus ise on majanduslikult raskes olukorras. Juba 1922. aastast on teada, et Prangli saare kogudus on soovinud Jõelähtme kogudusest iseseisvuda, nagu Randvere seda juba teinud oli.¹¹⁵

Koguduse protokollide järgi on Saha kabelis siiski edasi toimetatud. 1931. aastast on teada, et Jõelähtme kogudus plaanis viia Saha kabelisse tornikella, mida ei kasutatud.¹¹⁶ Sama aasta 16. novembril saatis Harju Maavalitsuse haridusosakond Jõelähtme koguduse õpetajale järelepärimise, kas ja missugused parandustööd on Saha kabeli varemete juures toime pandud ning missugune on kabeli olemasolev seisukord. Koguduse õpetaja Oskar Tomberg vastas, et viimasest 1928. aasta remondist jäid tegemata lagi, aknad, põrand, pingid ja muidugi ka altar ja kantsel. Tombergi kirjast selgub veel, et tegemata jäänud töid

¹¹⁵ EELK.5172.

¹¹⁶ Jõelähtme kiriku nõukogu koosoleku protokoll 15. II 1928. Jõelähtme kogudus.

soovivat Saha inimesed¹¹⁷ siiski ära teha ja loodavad selleks abiraha saada Haridusministeeriumilt. Kirjaga palus Tomberg ka Harju Maavalitsust selles asjas abiks olla ja ministeeriumit paluda. Harju Maavalitsusest tuli õpetajale seepeale vastus, et kuna kabel on tunnustatud ehitismälestiseks, siis võib nimetatud parandustöid ette võtta vaid Hariduse- ja Sotsiaalministeeriumi Teaduse- ja kunstiosakonna loal. Seega tuleks kogudusel taotleda paranduste ja ehituste kava esitamisega kindlasti vastav luba. Toetuse saamiseks soovitatakse aga pöörduda siiski otse ministeeriumi poole, kuna Maavalitsusel puudub selliseks otstarbeks krediit.¹¹⁸

Mõned kuud hiljem on Maavalitsusest saadetud uus päring koguduse õpetajale, et teada saada, kas eelmisele kirjale järgnevalt on õpetaja seoses Saha kabeli korrastamisega ka midagi ette võtnud. Õpetaja Tombergi vastusest Maavalitsusele selgub, et kiriku nõukogu on otsustanud Saha kabeli juures korraldada kontserdi, et kabelile pisut abiraha teenida ning seejärel sügisel remonttöödega alustada.¹¹⁹ Kontsert toimus 1932. aasta sügisel Saha kabelis.¹²⁰ Sama aasta Jõelähtme koguduse inventari nimekirjas, kus on mainitud nii Randvere kui Prangli kabelit, pole Saha kabelist juttu.¹²¹ Samuti ei ole andmeid ka selle kohta, kas kontserdist saadud rahade eest ka lubatud remonttöid tehti.

1933. aastal on Jõelähtme kogudus märkinud, et kohalik kogukond on hakanud tegutsema Saha kabeli surnuaia korraldamiseks. Kogudus otsustas tööde läbiviimiseks määrata kolmeliikmelise komisjoni (Mart Sepp, August Vain, Heinrich Piibor).¹²² Samal aastal laiendati Saha surnuaia maa-ala Peetri renditalu maast- juurde liideti umbes 0,3 ha maad nr 61 all.¹²³ Samal aastal nimetati ka surnuaia juurdelõige nr 61 ümber A-64-ks, sest Sahale oli tehtud 2 krunti nr 61 nimetusega.¹²⁴ Koguduse materjalides on edaspidi veel sissekanne, et 1935–1936 määrati Saha surnuaiale hooldajaks (vöormündriks) Gustav Laidmaa ja kinnitati hauaplatside hinnakiri.¹²⁵

Kabeli juures toimetasid nii kohalik kogukond kui ka Jõelähtme kogudus, kes endiselt kabeli juures tegutsemist tasustas – 1934. aastast pärit märkmelehel on kirjas, et G. Liipa on saanud Jõelähtme koguduse kassast raha Saha kabeli jaoks.¹²⁶

1936. aastast on jälle teada, et kohalikud elanikud toimetasid kabeli juures – Lagedi elanik, Emil Tuttar andis Haridusministeeriumile üle muinasleide, mis ta Saha ja Lagedi

¹¹⁷ Märkusena võiks välja tuua, et Saha inimesed, kelle arvatava usuleiguse tõttu jäänud kabel eelnevatel sajanditel unarusse, on nüüd asunud kabelit kaitsma. 20. sajandiks oli suhtumine usku mõistagi muutunud, mahajäetud kabeli romantilised varemed olid saanud koguduse inimestele lähedasemaks. Edaspidi tuleb kohaliku kogukonna toimetamist kabeli juures aina rohkem ette.

¹¹⁸ TLA.884.4.651 | 4–9.

¹¹⁹ Sealsamas | 8, 9.

¹²⁰ Jõelähtme kiriku nõukogu koosoleku protokoll 28. V 1933. Jõelähtme kogudus.

¹²¹ EELK.5172.

¹²² Jõelähtme kiriku nõukogu koosoleku protokoll 19.11.1933. Jõelähtme kogudus.

¹²³ ERA.62.2.788 Toimik Saha mõisa renditalude korraldamise kohta, 14.03.1927-20.08.1935.

¹²⁴ ERA.62.2.9495 Saha mõis.

¹²⁵ EELK 5172.

¹²⁶ EAA.1212.1.40 |36

ümbrusest oli leidnud. Päewaleht kirjutab, et Tuttar omab raamatukogu vastava kirjandusega ja on teadlikult tegelenud muinasvara kogumisega.¹²⁷

Saha küla elanik ja kabeli naabruses paikneva Oja talu omanik Einar Hiis (s. 1931) mäletab rääkida, et 1939. aastal tegeleti taas katuse parandamisega. Seekord oli eestvedajaks kohalik Saha Raamatukogu Selts (eesotsas Meelis Piirsalu). Lisaks korraldasid nad kabeli ümber talgutöid ning istutasid kalmistu ümber pärnapuud. Kusjuures katusepanekule eelnes president K. Pätsi külastus sinnakanti paljulapseliste perede juurde – küsimuseks on jäänud, kas sellel võis olla ka seos katusetööde rahastamisega. Võrreldes 1930. aastate fotosid 1940. aastast pärinevatega (ill 35–47), võib näha, et kabeli müüre on puhastatud taimkattest ning ka kabeli ümbrust on korrastatud.

1930. aastate lõpus hakati matma ka Saha kalmistu uuele osale, mis jääb kabelit ümbritseva vana kalmistu ning Lagedi-Kostivere tee vahele.¹²⁸

Kuigi nii 1928. aasta kirjavahetustest kui Jõelähtme koguduse protokollidest selgus, et Saha kabelit kasutas ja hooldas Jõelähtme kogudus, ei ole 1939. ja 1940. aasta kinnisturaamatus surnuaia juurdelõikel A-64 omanikku või valdajat välja toodud (Lisa 4). Suur osa Jõelähtme koguduse riigistatud maadest tagastati 1935. aastal, kuid kogudus ei jõudnud maid lähiaastatel kinnistada¹²⁹ ning sama võis olla Saha kabeliga.



35. Vaade lääneküljele, 1930ndad TLM F 1714

¹²⁷ Hulk väärtuslikke muinasleide. – Päewaleht, nr 273, 08.10.1936.

¹²⁸ Vestlus Saha külavanema Jaanus Hiisi ja tema isa Einar Hiisiga, 09.10.2016. Helisalvestus töö autorite valduses.

¹²⁹ EELK 5172.



36. Vaade kabelile kagust, 1930ndad TLM F 1732



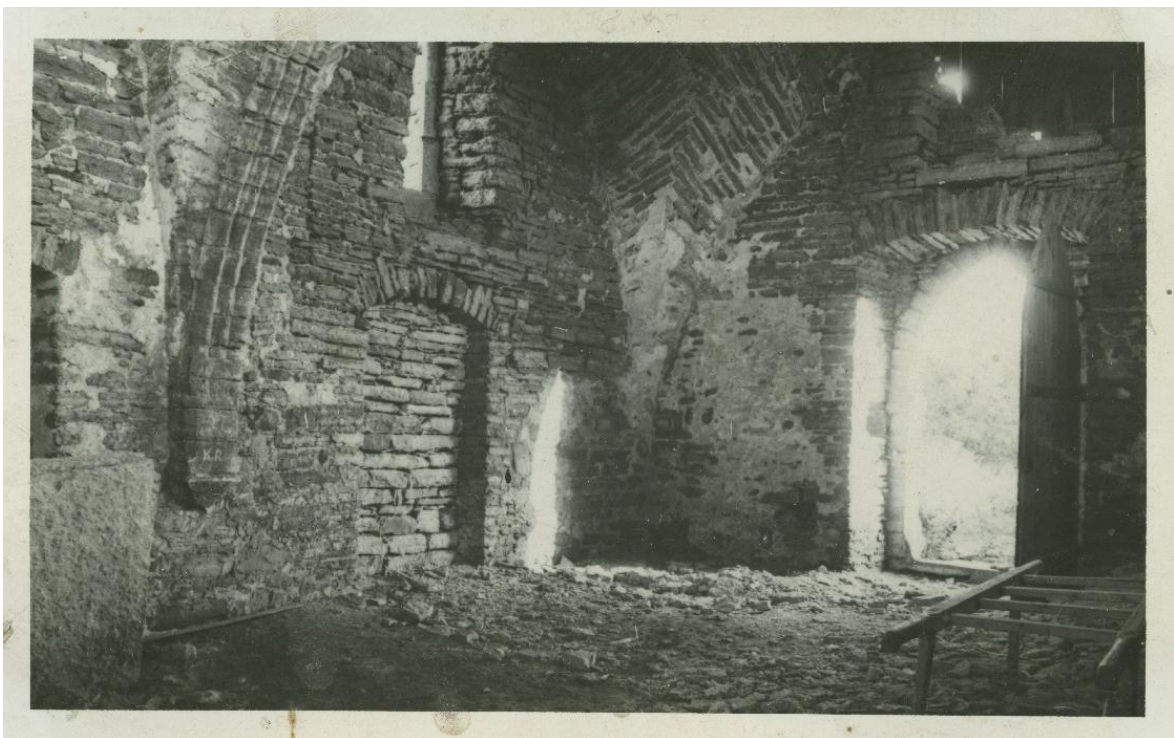
37. Vaade kabelile kirdest, 1932, Peter Parikas. Allikas: Osta.ee, 2016



38. Vaade kabelile loodest, 1930. EAM 31.4.147



39. Vaade kabeli põhjaküljele, 1930ndad TLM F 1713



40. Sisevaade kabeli edelanurgale, 1930ndad TLM F 1719



41-42. Vaade loodest ja lõunakülje aknale, 1940. Fotod Otto Kletz, Richard Hamann-Mac Lean. Bildarchiv Foto Marburg.



43. Vaade kagust, 1940. Foto Otto Kletz, Richard Hamann-Mac Lean. Bildarchiv Foto Marburg.



44. Vaade lõunast, 1940. Foto Otto Kletz, Richard Hamann-Mac Lean. Bildarchiv Foto Marburg.



45. Vaade edelast, 1940. Foto Otto Kletz, Richard Hamann-Mac Lean. Bildarchiv Foto Marburg.



46. Sisevaade idasse, 1940. Foto Otto Kletz, Richard Hamann-Mac Lean. Bildarchiv Foto Marburg.



47. Sisevaade põhjaseinale, 1940. Foto Otto Kletz, Richard Hamann-Mac Lean. Bildarchiv Foto Marburg.

7.3. Muutused seoses võimuvahetustega

1940. aastal riigistas Nõukogude võim kiriku maad. Sellest aastast on kalmistu valduse ülevõtmise akt, kus Saha kabel on Jõelähtme koguduselt antud üle Harju TSN Täitevkomitee kommunaalmajanduse osakonnale.¹³⁰

Teise maailmasõja aegade kohta mäletas Oja talu omanik rääkida, et 23.08.1941 olevat keegi Saha kabeli kinnimüüritud lõunapoolse küljeukse poolenisti avanud (ill 48), et taganevaid punavägesid püssidest lasta. Sellest tulevahetusest sai üks Vene ohvitser surma ja sõdur haavata. Saha kabelis end varjanud tulistajad võeti juttude järgi hiljem kinni, lasti maha ning maeti kabeli idapoolse fassaadi ette.¹³¹ Saha kabeli restaureerimise käigus 1960. aastate lõpul tuli hoone idapoolse välisseina kõrval mullakihi alt välja tohtul hulgal inimluid, mida arvatakse, et olid katkuohvrite jäänused. Suurem osa oli enne kolhoosirahva kohale jõudmist veomasinatega juba mujale transporditud, väiksem hulk luid maeti kabeliaeda.¹³² Einar Hiisi arvamusel kuulusid need luud siiski sellesama tulistamise ohvritele.

Sõjas sai kannatada suur (lääneportaali) uks ning idafassaadi aknaalune paeplaat (september, 1944), mis 1960. aastate restaureerimisega asendati.¹³³

Kuna Saksa okupatsioonivõimud tagastasid maad, siis naasnud nõukogude võim alustas taas maade ülevõtmist 1945. aastal. Veebruarikuus registreeriti ENSV Ministrite Nõukogu juures asuva usukultusajade nõukogu otsuse põhjal EELK Jõelähtme usuühing, millega lubati ühingul tarvitada Jõelähtme kirikut. 1946. aastast pärinevas usuühingu ankeetlehes on märgitud, et EELK Jõelähtme Maarja kogudus tegutseb alates 17. sajandist, kogudusele kuuluvate hoonete all on peale peale kiriku nimetatud veel kirikla (pastoraat), leerimaja, laut ja tall koos vankrikuuriga, mida kogudus kasutavat vaid osaliselt. Kabeleid ega muid palvelaid mainitud ei ole. 1948. aastal sõlmiti Jõelähtme kodanike ning Harjumaa Tööraha Saadikute Nõukogu Täitevkomitee esindajaga leping, milles võeti tasuta ja tähtajatult kasutada Jõelähtme kirikuhoone.¹³⁴

1950. aastal jõuti surnuaedadeni ning Saha kabeli surnuaia koos kabeliga andis üle ENSV Sideministeeriumi elamu-kommunaalosakonnale Jõelähtme kiriku vöormünder Gustav Laidmaa.¹³⁵ Kabeli kasutamiseõigus jäi endiselt Jõelähtme kogudusele kuigi kohalike elanike (Mailiis Kaljula, Elle Nõgols ja Einar Hiis) sõnul toimetasid seal pigem ümbruskaudsed inimesed. Surnuaiale maeti Saha küla elanikke, kuid kirikuõpetajal ei olnud võimalik alati Sahale jõuda. Nii ütlesid tihti matustel mõned sõnad kohalikud

¹³⁰ Saha kabeli ülevõtmise akt 30.03.1941, Jõelähtme vallavalitsusest.

¹³¹ Vestlus Saha külavanema Jaanus Hiisi ja tema isa Einar Hiisiga, 09.10.2016. Helisalvestus töö autorite valduses.

¹³² J. Põldmäe, lk 77.

¹³³ Vestlus Saha külavanema Jaanus Hiisi ja tema isa Einar Hiisiga, 09.10.2016. Helisalvestus töö autorite valduses.

¹³⁴ ERA.R-1989.3.29. Jõelähtme kogudus, 02.04.1945–05.01.1990, I 14, 16, 17, 27.

¹³⁵ TLA.R-2.3.577. Aktid kogudustelt kalmistute ülevõtmise kohta 1954 a.

usklikud, näiteks Peetri talu omanik Jüri Kõõnberg¹³⁶.¹³⁷ Endise Jõelähtme kiriku õpetaja Kalle Mesila mälestuste kohaselt ei käinud ta tõesti alati kohal, kuid paaril korral siiski toimetas ka tema matuste juures. Kuna sel ajal oli transport vilets ja vahemaad suured, siis oli tavapärane praktika, et küla matustel saatsid inimesi ära vöörmündrid või kiriku usaldusisikud, kes ei vastandanud end kirikule. Küll aga käis Jõelähtmelt kirikuõpetaja kindlasti kohal kalmistupäeval surnuid mälestamas. Jumalateenistus oli sel ajal ilma muusikalise saateta ning lauldi laululehtedelt.¹³⁸ Kabelit enam ei kasutatud, kalmistupäev toimus enamasti õues ning kabelis hoiti ainult surnukandmise raami. Kalmistuvaht oli Jõelähtme kiriku vöörmünder ning seotus kogudusega säilis endiselt.¹³⁹

1940. aastate lõpus võeti Eesti NSV-s vastu esimesed määrused mälestiste kaitseks. Muististe nimekirja avaldamiseni jõuti siiski alles 1952. aasta sügisel, kui võeti vastu Eesti NSV Ministrite Nõukogu määrus arheoloogiliste ja ajalooliste mälestusmärkide kinnitamise kohta, mille hulgas oli ka Saha kabel.¹⁴⁰



48. Vaade lõunaküljele, 1950. aastad. Einar Hiisi erakogu.

¹³⁶ Kõõnberg ei olnud tegelikult kirikuõpetaja, vaid adventistide koguduse liige. Siiski peeti tihti just tema talus palvetunde.

¹³⁷ Vestlus Mailiis Kaljulaga 16.09.16, märkmed töö autorite valduses.

¹³⁸ E-kirjavahetus Kalle Mesilaga, jaanuar 2017, märkmed Mari Luukase valduses.

¹³⁹ Vestlus Saha külavanema Jaanus Hiisi ja tema isa Einar Hiisiga, 09.10.2016. Helisalvestus töö autorite valduses.

¹⁴⁰ A. Tvauri

1954. aastal viisid ENSV Arhitektuurivalitsuse Teadusliku Restaureerimise Töökoja mõõdistajad kabeli juures läbi arhitektuursed uuringud, mille käigus fikseeriti põhjalikult kabeli seisukord fotodena (ill 49-55) ning seejärel tehti mõõdistusjoonised.¹⁴¹ Kabelis seisnud hauaplaat kirjaga „*Pallasse Andres Sahlt. Prosa Hans. 1651*“ oli tollal veel ühes tükis ning ka sellest on säilinud ülesmõõtmisjoonis.

1955. aastal avaldas arhitekt Uno Sisa ajalehes *Sirp ja Vasar* Saha kabeli kohta lühikese artikli, kus kirjeldas kabeli lagunenukatust, mis ei anna võlvidele kaitset lume ja vihma vastu. Ehitismälestise säilimise huvides kutsub arhitekt üles alustama kiiremas korras kabeli konserveerimis-restaureerimistöid, et vältida varisemisohus võlvide lagunemist. Samuti leiab ta, et mälestise juures peaks olema infotahvel, mis annaks teada, et tegemist on riikliku kaitse all oleva objektiga.¹⁴²



49. Vaade põhjaküljele, 1954. Fotomontaaž kahest fotost, MKA arhiivi fotokogu

¹⁴¹ ERA.T-76.1.13392 Jõelähtme vald. Saha kabel. Ülesmõõtmisjoonised. E. Reitsnik, K. Kauniste. Ü-28, 1954, l 9.

¹⁴² U. Sisa. ... ja Harju rajoonis. – *Sirp ja Vasar*, 9.09.1955, lk 8.



50-51. Vaade idaküljele ja põhjaseina kirdepoolsele ülaosale, 1954. MKA arhiivi fotokogu



52-53. Läänepoolse viilu lõunapoolne osa ja lõunakülje kinnimüüritud portaal, 1954. MKA arhiivi fotokogu



54. Vaade läänekülje viilule, 1954. MKA arhiivi fotokogu



55. Vaade lääneküljele, 1954. MKA arhiivi fotokogu



56. Vaade idaküljele, 1959. Villem Raam. MKA arhiivi fotokogu



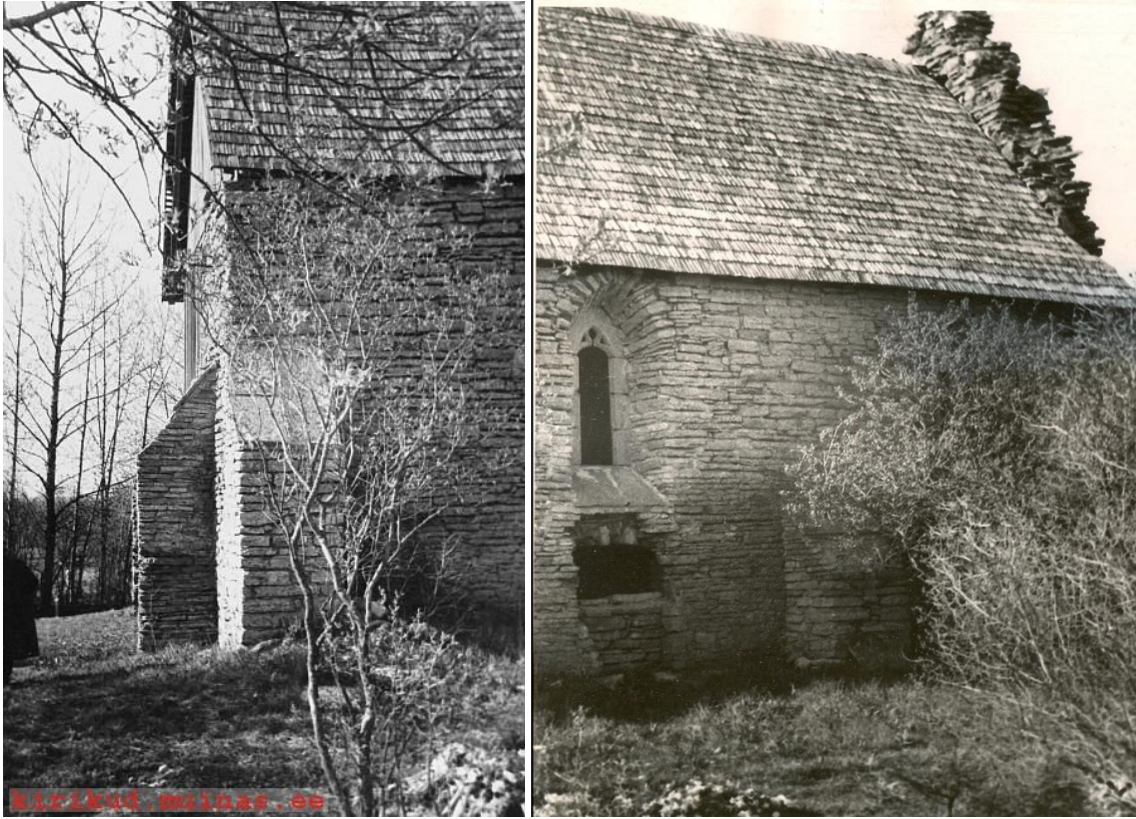
57. Vaade põhjaküljele, 25. oktoober 1959. AM F 29811/1



58. Vaade põhjaküljele, 1960. Kannelmäe. MKA arhiivi fotokogu



59. Vaade lääneküljele, 1960. Kannelmäe. MKA arhiivi fotokogu



60. Edelanurk 1960. aastal. ERA.T-76.1.1041

61. Vaade lõunaküljele, 1960. Kannelmäe. MKA arhiivi fotokogu

8 SAHA KABELI RESTAUREERIMINE

Kabeli murettekitava seisundi tõttu käidi mälestist muinsuskaitse valdkonna ekspertide poolt 1950. aastail korduvalt inspekteerimas ja fotografeerimas (ill 49–61). Muinsuskaitsejate survele võeti suuremad restaureerimistööd lõpuks käsile 1960. aastatel. Konserveerimis-restaureerimistööde esialgne projekt (Lisa 5) valmis 1962. aastal ENSV Riikliku Ehituse ja Arhitektuuri Komitee Teaduslikus Restaureerimise Töökojas arhitekt Kalvi Aluve käe all, kus lahendati ära kabeli välisarhitektuuri puudutavad küsimused. Üldine eesmärk oli kabeli rekonstrueerimine keskaegses mahus. Keerukaimaks sõlmeks osutus peaaegu täielikult hävinenud trepitorn. Algselt kavandati torni taastamine kuni lääneseina simsi jooneni ehk kõrguseni, mis võimaldas pääsu võlvipealsele. Hiljem revideeriti otsust peamiselt arhitektuursetel kaalutlustel, ajaloolise argumendina viidati 1825. a Ungern-Sternbergi joonistusele. Torni tüvest tõsteti simsijoonest veel u 4 meetri võrra ning lõpetati see kokkuleppelisel kõrgusel kivikarniisi ja koonuskiivriga.

Müüritise osas oli mahukaim rekonstruktsioon lääneseina ja –viilu taastamine. Metoodiliselt oli see olukord lihtsam – enamjaolt säilinud idaviil andis piisavalt hea eeskujuga, väliuuringute tulemusi kinnitas ka trianguleerimine. Projektis kavandatud plaatkattega viilupealsed asendati tööde käigus viiludest ülejooksva katusega, mis oli keskajale üldiselt võõras lahendus. Mõnevõrra küsitavaks jäi pikiseinte kõrguse määramine. Kuna ahasseintel säilinud simss ei sobinud räästakarniisiks (pikiseinte kõrgus jäänuks kilpkartest madalamale), tõsteti seinu 55 cm võrra. Projekt nägi ette ka tugipiilarite ja aknaaluste taastamise. Detailidest keeruliseim oli suuresti hävinenud lõunaportaal, see otsustati jätta taastamata ning ava kavatseti täita 40 cm paksuse “ekraanimüüritisega”. Paraku muudeti järgnevalt seda otsust ning portaal rekonstrueeriti mitme küsitavusega detailides.

Restaureerimistöödega alustati 1965. aastal (ill 66), esmalt restaureeriti kabeli idaviil (ill 67-69). Katuse, akende ja raidraamide ning lõunaportaali projekteerimisega tegeleti aastail 1966–1967. Samal ajal ehitati katusekandmik ja –kate, rekonstrueeriti lääneviil ja torn (ill 70-71). Kabelile paigaldati ka uus paeplaatidest põrand, kuna algselt põrandast ei olnud midagi säilinud. Aastal 1969 teostati akende raidraamide ja lõunaportaali rekonstrueerimine, lääneportaali restaureerimine ja võlvide konserveerimine. Restaureerimistööd lõpetati 1969. aastal.¹⁴³ Raidkivist aknaraamidest oli kõige täiuslikumalt säilinud lõunapoolse külje ukse kohal olev. Ülejäänud aknaraamid on kas üleni või suures osas rekonstruktsioonid.¹⁴⁴

¹⁴³ ERA.T-76.1.1041 Jõelähtme vald, Saha kabel. Restaureerimistööde aruanne aastatel 1962–1969. A. Kukkur. P-1176, 1970, l 2–5. Tööde täpsemat kulgu saab lugeda säilikus, mis on kättesaadav ka Muinsuskaitseameti kultuurimälestiste registris: http://register.muinas.ee/ftp/DIGI_2013/pdf/eraT-0-76_001_0001041.pdf

¹⁴⁴ Juhan Kilumets, ettekanne Saha kabeli päeval Kostivere mõisas, 13.10.2016. Märkmed töö autorite valduses.



62-63. Kabeli põhja- ja lõunakülg, 1964. aastal. EAA.5238.1.561



64. Kabeli läänekülg 1964. aastal. EAA.5238.1.561



65. Kabeli põhjakül, vahetult enne restaureerimistööd. ERA.T-76.1.1041



66. Saha kabeli restaureerimistööd, tellingute ehitus 1962-1969. ERA.T-76.1.1041



67. Saha kabeli restaureerimistööd 1962-1969. ERA.T-76.1.1041



68-69. Saha kabeli restaureerimistööd 1962-1969. ERA.T-76.1.1041



70-71. Saha kabeli restaureerimistööd 1962-1969. ERA.T-76.1.1041

1971. aastal andis Harju TSN Täitevkomitee Kultuuriosakond Saha kabeli Arhitektuurimälestise (hoone) kasutamise kaitse-rendilepinguga M. Kalinini nimelisele kolhoosile (1972. aastal liideti Kostivere sovhoosiga) määramatuks ajaks kasutada arhitektuurse mälestusmärgina. 1972. aasta tehnilise kontrolli aktis on kabeli seisundiks määratud „taastatud“ (ill 72-74), st enam-vähem korras. Ainsa puudusena mainitakse, et kivikatus on üksikutes kohtades tormi poolt lõhutud. Ühtlasi on mainitud, et kabeli aeda kasutatakse vana kalmistuna, kus mälestatakse surnuid surnute päevadel, kuid uusi krunte välja ei anta. Kabeli piirdeaed on lagunenu.¹⁴⁵

¹⁴⁵ ERA.T-76.1.5366 Jõelähtme vald, Saha kabel, kabeliaed. Arhitektuurimälestise kaitse-rendileping. V. Seidra. P-5364, 1971.l 7, 11–14.

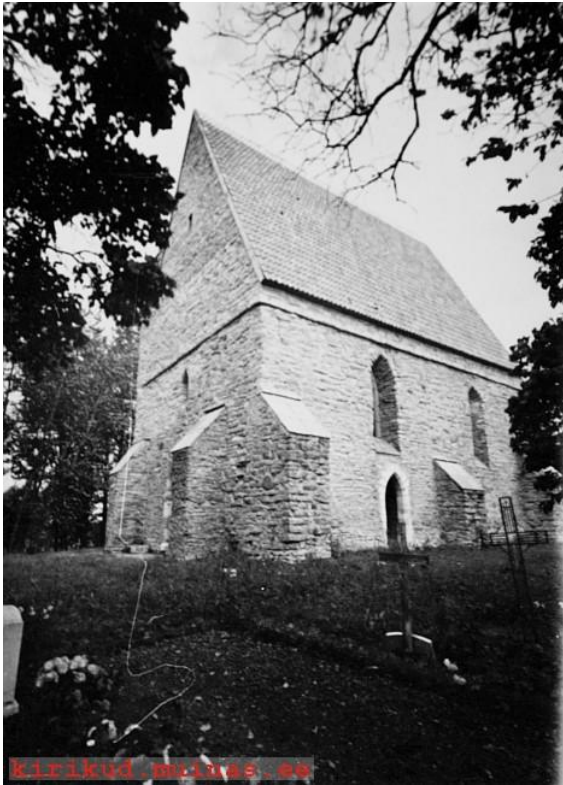


72-73. Vaade lääneküljele, 1972. AM N 40393/4

Vaade põhjaküljele, 1972. ERA.T-76.1.5366



74. Vaade lääneküljele, 1972. ERA.T-76.1.5366



75. Vaade edelast, 1974. MKA arhiiv, Veljo Ranniku fotokogu.



76. Vaade kagust. J. Vilde, 1976. AM N 40392

1980. aastatel läks kabeli eest hoolitsemine Tallinna Näidislinnovabrikule. 1980. aastate lõpul telliti kabeli matusetalituste tarbeks kohandamise projekt (autor U. Vaino), mis nägi ette klaasitud akende paigaldamist ja elektrifitseerimist ning sisaldas lisaks uutele sisustusdetailidele ka ehituskehandit puudutavaid tööjooniseid. Seoses poliitiliste muudatustega jäid aga plaanid seisma ning teostuseni ei jõutudki.¹⁴⁶

¹⁴⁶ ERA.5025.2.9796



77. Vaade läänest, 1980ndad. EAM FK8165F

9 TÄNAPÄEV

2006. aastast kuulub kabel koos kabeliaiaga munitsipaalvaldusesse Jõelähtme vallale. Hoone on tühi ning avatud kõigile huvilistele – aeg-ajalt korraldatakse kabelis matusetalitusi ja viimasel ajal ka pulmi. Jõelähtme kogudus on viinud läbi usutalitusi, palverännakuid jms. Ühiskondlike talgute korras on tehtud vaid elementaarseid hooldustöid. Kabeli ümbrusest on raiutud maha ohtlikke puid ning võsa, kabeli kivimüüre on puhastatud samblast. 2008. aasta novembris paigaldati 2 prožektoriga valgustus kabeli idaküljele ja 2017. aastal paigaldati valgusti ka lääneküljele (ill 80). Tornikiiver sai hiljuti uue kividest katte ning torni tippu ehib uus rist. Kabelis on uued pingid ning põrandal lebanud hauakivi tekstiga „*Pallasse Andres Sahl. Prosa Hans. 1651*“ on leidnud endale koha kabeli siseseinal (ill 81). Valmimisel on Saha kabeli ajalugu tutvustav infostend, tugipiilaritele on tellitud uued paepaadid ning mõeldakse ka akende klaasimisele.

Aastal 2001 sai alguse projekt “Teeliste kirikud”, mille raames paljud Eesti pühakojad on ränduritele avatud. 2016. aastast on teeliste pühakodade objektide nimekirjas ka Saha kabel.¹⁴⁷

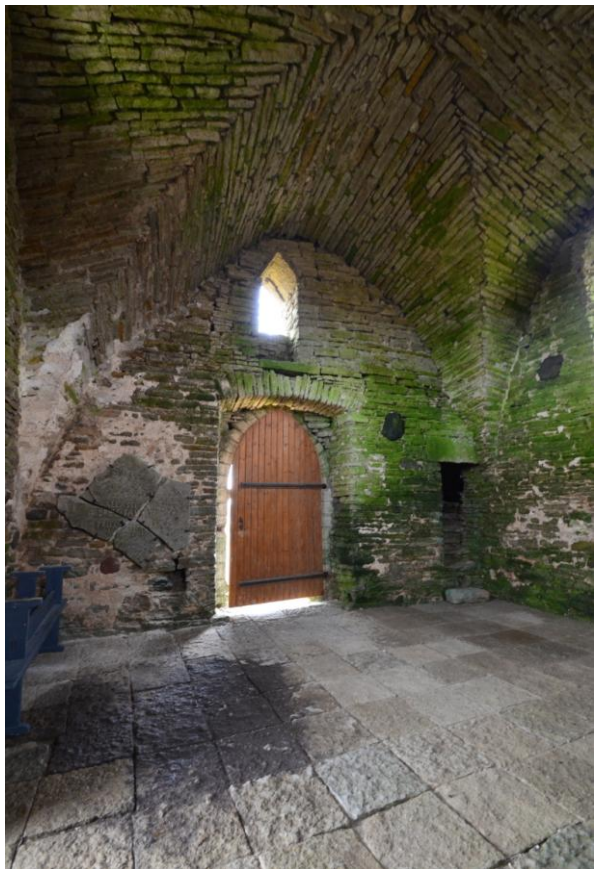


78. Vaade põhjast. Foto: Mari Luukas 11.08.2016.

¹⁴⁷ <http://www.teelistikirikud.ekn.ee/2016/>



79. Vaade idast. Foto: Mari Luukas 11.08.2016.



80-81. Vaade läänest. Seinale paigutatud hauaplaat. Fotod: Mari Luukas, 02.04.2017.



82. Vaade Saha kabelile öisel ajal. Vaade läänest. Foto: Marko Vilberg, 2008.



83. Vaade Saha kabelile öisel ajal. Vaade põhjast. Foto: Marko Vilberg, 2008.

KOKKUVÕTE

Saha kabeliga seondub mitmeid rahvapärimusi seoses selle ehitamisega. Räägitakse isegi, et kabel olevat 50 aastat vanem kui Tallinn. Kõige levinum on aga arvamus, et kabel on ehitatud eestlaste muistse pühapaiga kohale. Esimene teadaolev kirjalik märge Saha küla ja kabeli kohta pärineb 13. sajandi Taani hindamisraamatust. Ajaloouurijad on jõudnud järeldusele, et Revala ja selle lähipiirkonnad võisid juba vallutuseelisel ajal olla vastu võtnud ristiusu. Seega rahvapärimus Saha kabeli eelkäija vanuse kohta ei pruugigi tõest kaugel olla.

15. sajandil ehitatud ja tänaseni säilinud Saha kivikabel oli algselt tõenäoliselt rajatud erakirikuks, kuid toimis siiski mitte mõisnike perekondliku hauakabeli, vaid avaliku pühakojana. Samast ajast on pärit ka tänase asukohaga Jüri kirik, mistõttu on oletatud, et siis võis toimuda ka kabeli üleminek Jüri abikirikuks. Tänu mitme kirikuõpetaja kirjutistele ja kroonikapidamisele, on kabeli kasutamisest ja korrashoiust teada mitmeid asjaolusid. 17. sajandil läks Saha kabel Jüri kirikult üle Jõelähtme koguduse hooldusele. Kuna kabeli kasutamine ajapikku hääbus, siis 18. sajandist on teada, et pühakoda oli lagunened ning 19. sajandil juba varemeis.

Esimene teadlik varemete konserveerimine toimus ilmselt 1911. aastal, mil Jõelähtme kogudus lasi kabelile ehitada uue pilbaskatuse koos katusekandmikuga. Tänu sellele, et Saha kabel on suure osa ajast olnud katustatud, on pärast lääneviilu varisemist suuremad kahjustused jäänud olemata ja kabel on säilinud tänaseni. 1925. aastal võeti kabel riikliku mälestisena muinsuskaitse alla. 1928. aastal ehitas Jõelähtme kogudus Haridusministeeriumi toetusega uue katuse, mis leidis palju kajastust ka ajakirjanduses.

Nõukogude võim riigistas 1940. aastal kiriku maad ning ka Saha kabeli koos seda ümbritseva surnuaiaga. Vahepealse Saksa okupatsiooni käigus maad tagastati, kuid naasnud nõukogude kord alustas taas maade ülevõtmist 1945. aastal. Harju TSN Täitevkomitee elamu-kommunaalosakond võttis Saha kabeli ja surnuaia koguduselt üle 1950. aastal. Kohalike elanike sõnul aga toimetasid külainimesed surnuaial edasi ning kabelis hoiti ainult surnukandmise raami, muus osas kabeli kasutust ei leidnud.

Kabel restaureeriti arhitektuurimälestisena 1960. aastatel, mil Kalvi Aluve käe all lahendati ära välisarhitektuuri puudutavad küsimused – üldine eesmärk oli kabeli rekonstrueerimine keskaegses mahus. 1971. aastal anti kabeli kasutamine M. Kalinini nimelisele kolhoosile määramatuks ajaks ning 1980. aastatel läks kabel üle Tallinna Linnuvabrikule. Nõukogude perioodi lõpus plaaniti kabeli sisetöid, kuid seoses riigimajandite süsteemi lagunemisega taastamisprojekti teostamiseni paraku ei jõutud.

Tänapäeval on kabeli juures korraldatud talgupäevi ning tehtud elementaarseid hooldustöid, suuremahulisi arheoloogilisi uuringuid ega restaureerimistöid tehtud pole.

KASUTATUD ALLIKATE LOETELU

Arhiivid

Eesti Evangeelse Luterliku kiriku arhiiv

EELK.5172 Jõelähtme kogudus.

Muinsuskaitseameti arhiiv

Fotod Saha kabelist. <http://kirikud.muinas.ee/?page=1&subpage=1542&arhiiv=1849>
(vaadatud 22.09.2016)

Veljo Ranniku fotokogu. <http://kirikud.muinas.ee/?page=1&subpage=1542&arhiiv=1848>
(vaadatud 22.09.2016)

Rahvusarhiiv

EAA.1212.1.16

EAA.1212.1.60 Jõelähtme koguduse nõukogu kirjavahetus. 1919-1928.

EAA.1212.1.40

EAA.1.2.C-III-3 Jegelecht Sochn Emot Rewal Stad och Lands försambl, ca 1688.

EAA.1.2.C-III-16 leht 1 Sage Hoff i Jegelecht Sochn, ca 1693.

EAA.1365.1.31 leht 16 Atlas von Lief- und Ehtland und der Provintz Oesel. Das Ganze besteht aus einer Generallkarte und vierzehn Kreiskarten. Der Revalsche Kreis, 1798.

EAA.3724.4.296 leht 1 foolio I 1897 Concept-Karte von Saage. Belegen in Estland, Kreise Harrigen u. Kirchspiele Jegelecht.

EAA.40.1.19 leht 254 Karte zum Austausch-Project des Bauer-Pachtlandes vom Güte Saage, gegen Hofsländ des Gutes Maart, 20. saj. algus.

ERA.63.22.34 Jõelähtme kirikumõisa, maade eest tasu määramise toimetused. 1935-1936

ERA.1108.5.987 Muinsuskaitse alla võetud ajalooliste muinasvarade nimestikud.

ERA.1108.5.441 Kirjavahetus asutuste ja isikutega muinsusvarade restaureerimise asjus, 18.01.1927-06.04.1928.

ERA.5025.2.9796 Saha kabel. Muinsuskaitse eritingimused, 2008. J. Kilumets. Rändmeister OÜ.<http://joelahtme.kovtp.ee/documents/381171/13056250/Saha+kabel+muinsuskaitse+eritingimused.pdf/c26d8a71-2e03-46f5-a94d-5c8fd4f33945?version=1.0>

EAA.5238.1.561 Fotod Saha kabelist, 1964.

ERA.62.2.788 Toimik Saha mõisa renditalude korraldamise kohta, 14.03.1927-20.08.1935.

ERA.62.2.9495 Saha mõis.

ERA.R-1989.3.29. Jõelähtme kogudus, 02.04.1945–05.01.1990.

ERA.R-1290.1.237 Jõelähtme kirikumõisa ülevõtmise akt ja inventari nimekiri. 1917

ERA.T-6.3.253 leht 1 3-30 Karte der 8. Armee, Bl. 433. Saage, 1918.

ERA.T-76.1.1041 Jõelähtme vald, Saha kabel. Restaureerimistöde aruanne aastatel 1962-1969. A. Kukkur. P-1176, 1970, l 2–5. Tööde täpsemat kulgu saab lugeda säilikus, mis on kättesaadav ka Muinsuskaitseameti kultuurimälestiste registris:
http://register.muinas.ee/ftp/DIGI_2013/pdf/eraT-0-76_001_0001041.pdf

ERA.T-76.1.11273 Tallinn-Narva magistraali arhitektuurimälestiste (Maardu mõis; Saha kabel ja kabeliaed; Jõelähtme kirik, kabel, kalmistu ja pastoraat; Jõelähtme sild; Jõelähtme postijaam; Kiiu tornlinnus; Kuusalu kirik, kirikuaed ja pastoraat; Kolga mõis ja kloostri varemed) esialgse heakorrastuse ettepanekud ja kaitsetsoonide määratlus. Kd IV - Harju rajoon. O. Suuder. A-1027.

ERA.T-76.1.13392 Jõelähtme vald. Saha kabel. Ülesmõõtmisjoonised. E. Reitsnik, K. Kauniste. Ü-28, 1954.

ERA.T-76.1.5366 Jõelähtme vald, Saha kabel, kabeliaed. Arhitektuurimälestise kaitse-
rendileping. V. Seidra. P-5364, 1971.

Tallinna Linnaarhiiv

TLA.884.1.463 Kirikute, kabelite ja palvelate nimekirjad, 1919.

TLA.884.1.569 Harjumaa päevapiltnike, koolide, seltside ja kirikute nimekirjad, 1925.

TLA.884.4.651 Kirjavahetus asutuste ja isikutega Saha kabeli varemete korrashoiust, isikute hariduse tõestamisest tunnistustega jne. 04.1922-03.1933, l 1–3.

TLA.884.1.666 Ajaloolisi andmeid Nehatu valla kohta.

TLA.1465.1.1547 Saha kabel.

TLA.R-2.3.577 Aktid kogudustelt kalmistute ülevõtmise kohta 1954 a.

Jõelähtme vallavalitsuse arhiiv

Saha kabeli ülevõtmise akt 30.III 1941, Jõelähtme vallavalitsusest.

Muuseumid

Eesti Ajaloomuuseum

AM F 14280 Vaade kabelile idast, 1900.

AM F 14695 Saha. Vana kabel.

AM F 14696 Saha. Vana kabeli sisevaade.

AM F 14697 Saha. Vana kabel, 1920ndad.

AM F 14821 Saha, vana kabeli uks, 1900.

AM F 14822 Saha, vana kabeli uks, 1900.

AM F 14823 Saha, vana kabel, 1900.

AM F 14824 Saha kabeli sisevaade, 1900.

AM F 18389 Saha kabel, 1924–28.

AM F 29811/1 Saha kabeli vaated, L. Odus, 25. oktoober 1959.

AM N 40392 Saha kabel, Harjumaa. J. Vilde, 1976.

AM N 40393/4 Saha kabel, Harjumaa. J. Vilde, 1972.

AM 7585 G 1351:1 Karl Johann Emanuel von Ungern-Sternbergi seepiajoonistus Saha kabel, 1825.

Eesti Arhitektuurimuuseum

EAM 31.4.147 Saha kabel, 1930.

EAM FK 8165 Saha kabel, 1980ndad.

EAM FK 8168 Saha kabel, 1980ndad.

Eesti Maanteemuuseum

EMM F 124:16 Saha kabeli varemed ja surnuaed.

EMM F 124:17 Saha kabel, 1924.

EMM F 124:75 Saha kabeli varemed.

EMM F 124:132 Saha kabeli varemed.

Eesti Rahva Muuseum

ERM Fk 489:28 Saha kabel, postkaart G. Oskar.

Tallinna Linnamuuseum

TLM F 1713 Saha kabel, vaade küljelt, 1930ndad.

TLM F 1719 Saha kabel, sisevaade ukse suunas, 1930ndad.

TLM F 1732 Saha kabel, külg- ja tagantvaade, 1930ndad.

TLM F 2785 Saha kabel, 1904.

Kirjandus

Esimene risitusu kirik Eestis – Saha kabeli varemed kaitsekatuse alla. Arhitektid koha peal. – Päevaleht, nr 157, 13. juuni 1928.

Hulk väärtuslikke muinasleide. – Päevaleht, nr 273, 08.10.1936.

Johansen, Paul. Die Estlandliste des Liber Censur Danicae. Kopenhagen / Reval 1933.

Jõekalda, Kristina. Muinsuskaitsekorraldus 1920.–30. aastate Eestis. Ideed ja praktika arhitektuuripärandi kaitsel. – Muinsuskaitse aastaraamat 2009.

Jõelähtme kirik ja kogudus 18. sajandi esimesel poolel : pastor Heinrich Christopher Wrede ja tema ametijärglaste kroonikamärkmed. transkribeeritud, tõlkinud ja kommenteerinud Tiina Kala. Tallinn : Muinsuskaitseamet, 2006.

Kala, Tiina. Käsikiri ja uurijad. "Liber Censur Danicae" ja/või "Codex ex-Holmiensis"? – Tuna, 1, 22–31, 2005.

Kiriklik elu Ida-Harju praostkonnas 1928 aastal kiriku aruande järele. – Eesti Kirik, nr 22, 30 mai 1929.

Markus, Kersti. Keskaegsed maavaldused - uus allikas arhitektuuriuurijale. – Acta Historica Tallinnensia, 10, 3–19, 2006.

Saha kabeli varemed – kõige vanemad Eestis. – Postimees, nr 157, 13. juuni 1928, lk 3.

Saha kabelile ehitatakse uus katus. – Kaja, nr 134, 13. juuni 1928, lk 4.

Sild, Olaf. Tallinna linna ja ta ligema ümbruskonna vanust hauakivist. – Usuteadusline ajakiri nr. 1, 1929/1930. Tartu: K. Mattiesen. Lk. 27–52.

Sisa, Uno. ... ja Harju rajoonis. – Sirp ja Vasar, 9. IX 1955, lk 8.

Tomberg, Oskar. Tagasiwaade Jõeletme koguduse möödaläinud aegade peale: Kokkuseatud Jõeletme kiriku uue torni ja uue kella õnnistamise päewaks 4. now. 1912. a. Tallinn: A. Mickwitz.

Unustusesse jäetud wanaaja mälestus. – Tallinna Teataja 25.06.1913.

Vahtre, Sulev. Jüriöö. Tallinn: Eesti Raamat 1980. Lk 51.

Vanaaja esemed Tallinna ümbruses. „Iru ämm“. 200-aastased perekonnad. Lahinguplats. Keiser Peeter Suure jahiloss jm. – Kaja, nr 198, 25. august 1928, lk 6.

Käsikirjalised materjalid

Põldmäe, Julius. Jõeletme ajaloost I, 1994.

<http://www.etera.ee/zoom/9754/view?page=1&p=separate&view=0,0,2775,4517>
(vaadatud 05.09.2016).

Jõeletme kiriku nõukogu koosoleku protokoll 26.08.1923. Jõeletme koguduse arhiiv.

Jõeletme kiriku nõukogu koosoleku protokoll 15.02.1928. Jõeletme koguduse arhiiv.

Jõeletme kiriku nõukogu koosoleku protokoll 11.04.1928. Jõeletme koguduse arhiiv.

Jõeletme kiriku nõukogu koosoleku protokoll 28.05.1933. Jõeletme koguduse arhiiv.

Jõeletme kiriku nõukogu koosoleku protokoll 19.11.1933. Jõeletme koguduse arhiiv.

Internet

Ajalik ja ajatu: Tule ja mõõgaga 3. Kersti Markus ja Helen Bome TLÜ Keskaja Keskusest, saatejuht Meelis Holsting. 24.09.2006. Režissöör Ellmann Aile.
<https://arhiiv.err.ee/vaata/ajalik-ja-ajatu-tule-ja-moogaga-3> (vaadatud 07.09.2016).

Bildindex, 2017. Kapelle. Saage, Gut (Jegelecht, Kirchspiel)
<http://www.bildindex.de/document/obj20431869?medium=fm152361> (vaadatud 15.03.2017)

Eesti kirikud, 2016. Saha Püha Nikolause kabel.
<http://kirikud.muinas.ee/?page=1&subpage=1542&id=1543> (vaadatud 30.09.2016).

Eesti lugu: EESTI LUGU 75. Saha kabel. 13.05.2006. Toimetaja Piret Kriivan.
<https://arhiiv.err.ee/vaata/eesti-lugu-eesti-lugu-75-saha-kabel> (vaadatud 07.09.2016).

Folklore, 2016. 76. Saha kabel.
<http://www.folklore.ee/rl/pubte/ee/vanad/eisen/kohalik2/76.html> (vaadatud 03.09.2016).

Jõelähtme kiriku kroonika II. Väljaandja Eesti Isikuloo Keskus ja Jõelähtme Püha Neitsi Maarja kogudus. <http://maarakirik.ee/web/?AVALEHT/Valmis-meie-kroonika-teine-osa> (vaadatud 07.09.2016).

Jõelähtme: teejuht rändajale ja koduloohuvilisele. Jõelähtme Vallavalitsus, 2011. <http://www.digar.ee/arhiiv/et/raamatud/15017> (vaadatud 01.10.2016).

Kultuurimälestiste riiklik register, 2016. 2747 Saha kabel, 15.saj. <http://register.muinas.ee/public.php?menuID=monument&action=view&id=2747> (vaadatud 07.09.2016).

Nigulas, Kadri. Probleeme ja võimalusi segatud kultuurkihist saadud arheoloogilise leiumaterjali tõlgendamisel – Saha põletusmatstega kalmistu näitel. 2008 <http://www.arheo.ut.ee/Sem08Nigulas.pdf> (vaadatud 04.10.2016).

Osta.ee 2016. EW aegne Fotopostkaart „Saha Kabel“ <https://osta-ee.postimees.ee/ew-aegne-fotopostkaart-saha-kabel-12001591.html#lg=1&slide=1>

Palverand, 2016. Saha Püha Nikolause kabel. <http://www.palverand.ee/saha/> (vaadatud 03.09.2016).

Rebala muuseum, 2016. Kolm kolpa otsivad kuju. 16.04.2016 <http://www.rebala.ee/2016/04/16/kolm-kolpa-otsivad-kuju/> (vaadatud 03.09.2016).

Raul Vaiksooga Tallinnast Viivikonda. 28.01.14 <http://www.tallinnatv.eu/index.php/saated-sarjad/kultuur/raul-vaiksooga-tallinnast-viivikonda/2315-2014-01-28-raul-vaiksooga-tallinnast-viivikonda> (vaadatud 07.09.2016).

Sugupuu-uuringute portaali Geni, 2016. Everhard von Bodercke gen. Wekebrod <https://www.geni.com/people/Everhard-von-Bodercke-gen-Wekebrod/6000000016226058898> (vaadatud 04.09.2016).

Šafranovski, Janek. Saha kabelist hariduse ajalugu otsimas, 3. X 2013. <http://eestielu.delfi.ee/harjumaa/kodulugu/saha-kabelist-hariduse-ajalugu-otsimas?id=66825643> (vaadatud 09.09.2016).

Toomkirik, 2016. Kronoloogia. <http://toomkirik.ee/toomkirik/ajalugu/koguduse-kronoloogia/> (vaadatud 07.09.2016).

Tvauri, Andres. Arheoloogiamälestiste kaitse Eestis. <http://www.arheo.ut.ee/12EA1Tvauri.pdf> (vaadatud 30.09.2016).

Valk, Heiki. Uus ja vana usk. Maailmavaate kajastused Eesti kesk- ja varauusaja arheoloogias. – Horisont 2, 2006, lk 10–14. http://www.loodusajakiri.ee/horisont/artikkel633_624.html (vaadatud 22.09.2016).

Suulised allikad

Hein, Ants. E-kirjavahetus Mari Luukase valduses, september 2016. Ants Hein on Eesti arhitektuuriajaloolane, tuntud mõisauuri ja mitmete sellealaste väljaannete autor.

Hiis, Jaanus ja tema isa Hiis, Einar. Vestluse helisalvestused töö autorite valduses, 09.10.2016. Jaanus Hiis on Saha külavanem, Einar Hiis on Oja talu peremees (Saha kabeli naaberkrunt).

Kaljula, Mailiis. Vestluse märkmed töö autorite valduses, 16.09.2016. Mailiis Kaljula vanaisa oli Peetri talu (Saha kabeli naaberkrunt) omanik Jüri Kõõnberg.

Kilumets, Juhan. Ettekanne Saha kabeli päeval Kostivere mõisas, 13.10.16. Ettekande märkmed töö autorite valduses. Juhan Kilumets on kunstiajaloolane ja restauraator ning juhatanud paljude Eesti kirikute restaureerimistöid.

Kirja, Margus. Kirjavahetus Mari Luukase valduses, september 2016. Margus Kirja on Jõelähtme koguduse praegune õpetaja.

Markus, Kersti. Vestluse märkmed ja kirjavahetus Mari Luukase valduses, september-oktoober 2016. Kersti Markus on kunstiajaloolane, kes on spetsialiseerunud keskaegsete kirikute arhitektuurile ja sisustusele.

Mesila, Kalle. E-kirjavahetus Mari Luukase valduses, jaanuar 2017. Kalle Mesila oli Jõelähtme kiriku õpetaja aastatel 1972-1979.

Nõgols, Elle. Vestluse märkmed Sirli Ooti valduses, september 2016. Elle Nõgols on Nuhja talu (Saha kabeli läheduses) perenaine.

Šafranovski, Janek. E-kirjavahetus Mari Luukase valduses, oktoober 2016. Janek Šafranovski on ajaloolane ja Rannarahva Muuseumi juhataja.