



Elvi Hantsom – lasteaiaõpetajaks loodud

Naljakuu esimesel päeval ehk 1. aprillil täitus Neeme Mudila lasteaiaõpetajal Elvi Hantsomil 50 aastat pedagoogilist staazi. Aukartust äratav number seda enam, et sellest 39 aastat on ta töötanud Neeme lasteaia.

SIGNE VALDMANN

Õpetaja Elvi ütleb ise, et töö lastega on tema jaoks loodud! Omal ajal kutsevalikut tehes oli küll korraks laual ka meditsiin, ent kooli pabereid sisse viies (toona asusid Meditsiinkool ja Pedagoogiline Kool ühes majas) langes otsus siiski pedagoogitöö kasuks.

Kuna Elvi kodukant oli Viljandimaa, siis esimene töökoht lasteaiaõpetajana oligi Viljandis. Peale seitset aastat Viljandis sai ta kutse tulla tööle Tallinnasse, kuniks 1982. aastal kutsuti teda Neeme lasteaeda tööle, sest õpetajat oli hädasti vaja.

Neeme sattus Elvi tänu armastusele. Nimelt oli kooliaegne kursuseõde Neemest pärit ning Elvi hakkas tal külas käima, külanoorde ühistel üritustel tutvuski ta oma abikaasaga, kelle juured ulatuvad Neeme kandis sügavale. „Lapselapsed, kes elavad samuti Neemes – üks käib Neeme koolis, teine lasteaias, on juba viies põlvkond neemekaid,“ on Elvi juurte üle uhke.

Töö iseloom on muutunud

Aastatel 1987–2006 ehk 19 aastat oli Elvi ka Neeme lasteaia juhataja. Ta meenutab, et see oli raske aeg: „Pidin palju majast väljas käima, toidukaupu hankima ja kohale tooma, tegelema personaliga, leidma vajadusel asendajaid. Kui asendajat polnud võtta, asendasin ise. Toona nägi aga seadus ette poolteist päeva nädalas ka kasvatajana rühmatöö tegemist.“

Elvi mõtiskleb, et viiekümne aastaga on õpetaja töö iseloom muutunud palju ja ka lapsed on muutunud.

Toona keedeti kõik moosid lasteaias ise, üheskoos personaliga hapendati kapsaid ja kurke – ikka seepärast, et sedasi oli lasteaia eelarvele soodsam ning ka tervislikum.



Elvi Hantsom 1. aprillil 2021. Neeme Mudilas. Foto Pille Trumm

Nüüd ei kujuta keegi ette, et õpetajad keedavad üheskoos lastele moosi või hapendavad kurke – seda ei luba juba ranged tervisekaitseõuded. Laste seas on ka allergiaid rohkem, millest õpetajad peavad teadlikud olema.

Õpetaja töö on läinud lihtsamaks ka selles osas, et abimaterjali on praegu vabalt saada. „Ole ainult ise ärgas ja otsi,“ ütleb Elvi ja lisab naerdes, et teinekord läheb internetti midagi otsima, sukeldub järjest uutesse teemadesse ja ei märkagi, kuidas aeg kaob.

Omal ajal oli aga õppematerjalide ettevalmistamine suur töö, neid lihtsalt ei olnud kuskilt saada. „Kõik tuli ise teha. Läbi kopeeripaberi sai käsitsi kirjutades töölehti paljundatud, neid oli vaja teha 32 lapsele korraga,“ meenutab ta.

Elvi peab väga oluliseks elukestvut õpet. Praegugi võtab veebi vahendusel igal võimalusel osa erinevatest täiendkoolitustest. „Praegu on õpetajal ikka tuge väljastpoolt rohkem,

Kommentaari

- E- nagu elu, empaatia, emotsioon...
- L- lapsest lähtuv, leidlik, leplik, loov...
- V- väärikas, vastutav, veenev, vahetu...
- I- innukas, ilus, imetlusväärne, isetu...

Just nende ja veel paljude teiste iseloomomadustega saab iseloomustada õpetaja Elvit. Hindan väga kõrgelt Elvi kahe jalaga maa peal olekut, järjepidevust ja traditsioonide hoidmist. Just tema on meie majas see inimene, kes ei lase ununeda kalendritähtpäevadel, eriti nendel, mida mäletavad ka meie laste vanemad ajast, mil ise käisid lasteaias või olid alles lapsed. Aitäh Sulle, Elvi!

Pille Trumm
L/A Neeme Mudila dirketriis

erinevad koolitused ja infomaterjalid, see teeb töö lihtsamaks,“ leiab staažikas õpetaja.

Ka lapsed on rohkem arenenud, silmaring laiem, sest eks nemadki juba uudistavad internetis ja vaatavad telekat. Samas aga tunnistab Elvi, et kuulekust

ja austust jääb laste seas vähemaks – elutempo on kiire ja meedia mõjud on selgelt näha. Ja eks palju oleneb ka kodusest kasvatuses, ega ilmaasjata öelda, et laps on kodu peegel. „Praegu on palju vabakasvatust, aga väärtushinnangud ja esmased käitumisreeglid peavad ikka paigas olema,“ arvab Elvi.

Vastastikune austus

„Ei ole nii, et lapse juttu ei pea kuulama või aktsepteerima, see käib ikka vastastikku. Sa pead ka last mõistma ja kui temal on ka ükskõik kui väike mure, siis tuleb teda kuulata, sest tema jaoks on see suur mure. Ja kui on erimeelsusi, siis tuleb analüüsida kohe ära teha. Mitte nii, et pärast räägime, probleemid tuleb lahti rääkida ja lahendada kohe,“ peab Elvi lapse ära kuulamist väga oluliseks.

Neeme Mudilas toimuvad hommikuti hommikuringid – lapsed istuvad ringis ja järgemööda saavad sõna. See õpetab lapsi nii end väljendama kui ka kaaslaste kuulamist. Lapse sõ-

Kommentaari

Elvi kirjeldamiseks sobivad hästi Jaanika sõnad: „Ta oli konkreetne ja õiglane ning kui vaja, siis riidles, aga samas oli nii malbe ja hea. Ta oskas lapsi õpetada läbi tegevuste ja mängude, kaasates alati suuremaid viisil, mille kaudu nad saaksid väiksemaid abistada“. Paljudele meenus koos veedetud aeg, olgu siis selleks ühistegevused õues, jalutuskäigud looduses või meisterdamine lasteaia hoovis.

Elvi on läbi aja kindlasti meie ja paljude teiste laste kasvamisest mõjutanud rohkemal või vähemal määral. Meeli sõnul, kes töötab täna ise samas ametis, on ta Elvit päris palju omale eeskujuks seadnud ning meenutab hea sõnaga kaasa saadud õppetunde. Tütar Signe ütleb, et kui kõrvalt vaadata, siis ema jaoks on kõik lapsed võrdsed, kuid samas siiski erinevad arenevad isiksused ja seetõttu läheneb ta neile personaalselt, arvestades kõikide isikupäradega. Seda ilmestab näiteks olukord, kus Jaanika lugemisoskus oli teistest ette jõudnud ning ta võis teistele lastele lugusid ette lugeda. Nendel juhtudel, kui Jaanikal lõuna ajal uni ei tulnud, lubas Elvi tal minna teise ruumi lugema, selle asemel, et teda magama sundida. Rulluisutama õpetas ta meid aga nii, et hoidis ühte last ühe käe otsas ja teist teise käe otsas ning „jooksis käima“, lastes meid siis ühel hetkel lahti ja äkitselt oskasimegi uisutada, meenutas Jaanika.

Ja eks niimoodi meid lasteaiaast kooli/ellu saadetigi, alguses toetades, siis hoogu andes, et ühel hetkel suudaksime iseseisvalt toimeta. Täna, kus me juba täiskasvanud oleme, on paljude meie omad lapsedki Elvi rühmast läbi käinud.

Meenutusi jagasid Neeme Mudila kasvandikud Jaanika, Meeli, Signe, Brit, Elvi, Kristjan ja Jüri

Lk 2 Rebla muuseumi kõrvalhoonetele leiti haldaja

Lk 2 Loo alevikus rekonstrueeritakse tänavavalgustust

Lk 3 Uuenes sotsiaaltoetuste maksmise kord

Lk 4 Jõelähtme vallavalitsus pälvis tunnustuse



Lk 5 Väikese poisi kõrgelennuline hobi

Lk 6 Vallavalitsus koostöös restoraniga Veer Kook ja Baar käivitas pilootprojekti

Lk 7–8 Keskkonnateemad – kuhu viia erinevat liiki jäätmeid?



Volikogu veerg

VÄINO HAAB

volikogu esimees

Aprillikuu volikogu istung toimus 15. aprillil taas virtuaalselt Teamsi ja VOLISE keskkonnas. Esimesed päevakorrapunktid käsitlesid sotsiaaltoetuste maksimise-, noorte huvi- ja sporditegevuse ning kultuuri-, haridus-, ja spordiprojektide toetamise korda.

Toimetulekut soodustavate sotsiaaltoetuste eesmärk on taotleja toimetulekuvõime parandamine ning hädavajalike kulude osaline või täielik katmine. Olulisema muudatusena terve määruse mõistes võib siin välja tuua, et määruse alusel kehtestatakse kohalik toimetulekupiir, mis varasema 1,5-kordse Vabariigi Valitsuse poolt riigieelarvega kehtestatud toimetulekupiiri asemel on käesoleva määruse alusel makstavate toetuste eraldamisel edaspidi kahekordne toimetulekupiir. Piirkondliku toimetulekupiiri tõstmine on vajalik abi vajavate inimeste paremaks toetamiseks. Seega on võimalik rohkematel inimestel abivajaduse tekkides toetust saada ning tunda end turvalisemalt majanduslikult raskest olukorrast.

Jõelähtme valla eelarvest lastele ja noortele huvi- ja sporditegevuse ning laagri osalustasu toetuse eraldamise korras muutus taotluste esitamise tähtaeg – taotlus tuleb esitada hiljemalt jooksva kalendriaasta 31. juuliks ja järgmise kalendriaasta 31. jaanuariks. Taotluste esitamine toimub läbi SPOKU keskkonna. Kuna toetuse taotlejate arv on viimaste aastatega oluliselt kasvanud, pikenes ka taotluste menetlemise tähtaeg, mis on nüüd 30 kalendripäeva.

Jõelähtme valla eelarvest kultuuri-, haridus- ja spordiprojektide toetamise korra seni kehtiva määruse muutmise vajaduse tingis menetlusprotsessi viimine andmekogu SPOKU iseteeninduskeskkonda. Uues määruses on kehtestatud, et taotluste esitamine, menetlemine, hindamine ja aruannete esitamine toimub SPOKU keskkonnas.

Volikogus on juba tavapäraseks muutunud taotlused geoloogilisele uuringule. Keskkonnaamet on edastanud Jõelähtme vallale tutvumiseks ja arvamuse avaldamiseks EMG Arendus OÜ poolt 29.01.2021 esitatud Maardu XI uuringuruumi geoloogilise uuringu loa andmise taotluse Volikogu on avaldanud oma arvamuse Maardu XI uuringuruumi osas EMG Arendus OÜ-le geoloogilise uuringu loa väljastamisele põhjusel, et tulevalt Jõelähtme valla üldplaneeringust ja Jõelähtme valla arengukavast ei oleks lubjakivi kaevandamine selle uuringuruumi territooriumitele jäävatel Piloodi, Saba ja Tankla maaüksustel võimalik.

Lisaks esitas volikogu oma seisukoha seonduvalt Vabariigi Valitsuse 04.03.2021 korralduse eelnõuga „Nõusolek maavara geoloogilise uuringu loa andmiseks Jägala VIII uuringuruumis“.

Vabariigi Valitsus annab loa andmiseks nõusoleku, kui selleks on ülekaalukas riigi huvi. Jõelähtme Vallavolikogu ei olnud 27.06.2018 nõus uuringu loa andmisega taotlejale Jägala VIII uuringuruumis.

Volikogu andis oma seisukoha seonduvalt EMG Arendus OÜ poolt 29.01.2021 esitatud Maardu XI uuringuruumi geoloogilise uuringu loa andmise taotlusega.

Loole paigaldati Swedbanki sularahaautomaat

22. aprillil paigaldati Loole Grossi poe pinnale Swedbanki sularahaautomaat. Automaat asub poes sees ja on ligipääsetav vastavalt poe lahtiolekuaegadele.

„Aktiivsed Loo elanikud ning meie analüüs osutasid mõlemad vajadusele Loole sularahaautomaat paigaldada. Sularahaautomaatide paigaldus on pikem protsess. Enne automaadi paika panemist on meil arvutused ja analüüsid automaadi otstarbekuse osas, läbirääkimised pinna omaniku, vajalikud tööde läbivi-



Avaliku konkursiga leiti haldaja Rebala muuseumi kõrvalhoonetele

Jõelähtme Vallavalitsus kuulutas mullu detsembris välja ideekonkursi Rebala muuseumi kõrvalhoonetele ja parklaala arendaja leidmiseks (korraldus nr 1060 „Rebala muuseumi kõrvalhoonetete haldaja leidmiseks ideekonkursi korraldamine ja konkursi žürii koosseisu kinnitamine“).

Ideekonkursi käigus käis objektiga tutvumas kolm huvilist, kellest esitas ideekonkursile taotluse ainult üks, MTÜ Jõelähtme Säästva Arengu Selts. Esitatud ideekavandit hindas Jõelähtme Vallavalitsuse ideekonkursi hindamiseks loodud žürii ja tunnistas MTÜ Jõelähtme Säästva Arengu Selts visiooni konkursi tingimustele vastavaks ja hoonete



Geoportaali kuvatõmmis. Mustaga joonitud ala sees asuvad muuseumi kõrvalhooned, millele vallavalitsus haldajat otsis.

haldamisele sobivaks. Idee-konkursil esitatud MTÜ Jõelähtme Säästva Arengu Selts esitatud visioon näeb ette kindlasti kujunemise väikseks atraktiivseks piirkondlikuks keskuseks, mis pakub huvi nii pidevalt piirkonnas liikuvale inimesele kui ka sise- ja välisturistile.

MTÜ-l on plaan esimese kolme aasta jooksul luua väikepood, kus pakutakse käsitööd, suveniire, vanavara ja taaskasutusemeid.

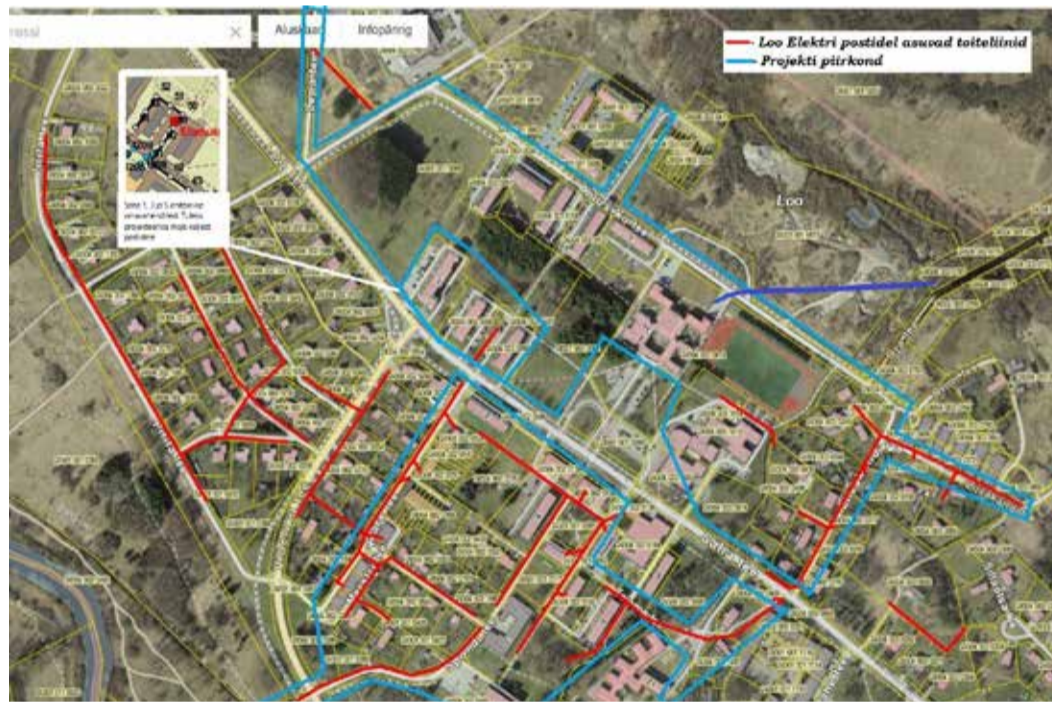
Lisaks plaanitakse välitingimustes jätkata juba traditsiooniliste kirbu-, vanavara- ja taluturgudega. Nimetatud tegevus vastab ideekonkursi lähteülesandes püstitatud tingimustele. Samal istungil kinnitas vallavalitsus ka kinnistu osa tasuta

kastutusse andmise MTÜ Jõelähtme Säästva Arengu Selts kasuks.

Konkursiga ei soovitud leida haldajat samal kinnistul asuva Rebala muuseumile ega ka eksponeeritavatele ajaloolistele kivikalmetele.

Ideekonkursi lähteülesande kohaselt soovis Jõelähtme vald arendada Rebala muuseumi ümbruskonnas asuvaid erinevaid teenuseid ning suurendada seeläbi olulisel määral muuseumi ja ümbruskaudse piirkonna külastatavust.

Muuseumi kõrvalhooned asuvad Rebala muuseumi kinnistul ja on ehitusaluse pinnaga 63,7 ja 34 m², ning antakse kasutada koos hoonete teenindamiseks vajaliku maaga (suurus 862 m²). •



Loo alevikus alustati tänavavalgustuse rekonstrueerimisega

26. märtsil allkirjastasid Jõelähtme Vallavalitsus, AS Loo Elekter ja Lansec Elekter OÜ töövõtu-lepingu Loo aleviku tänavavalgustuse rekonstrueerimiseks. Ehitustöödega alustati 1. aprillil.

Ehitustööd tehakse peamiselt aleviku keskuses korrusmajade piirkonnas. Lisaks tänavavalgustuse renoveerimisele paigaldatakse ehituse käigus ka optilised sideliinid turvakaamerate võrgustiku uuendamiseks ja laiendamiseks, samuti renoveeritakse AS Loo Elektrile kuuluvad 4 kilovoldised kaabelliinid.

Teave

Ajavahemikul 01.04.2021–01.08.2021 toimuvad kaevetööd elektrikaablite ning tänavavalgustuse paigaldamiseks. Seoses sellega võib tekkida olukordi, kus pargitud sõidukid peab ajutiselt ümber paigutama. Elanikele antakse sellest jooksvalt teada. Samuti pannakse vastavad teavitused trepikodade välisustele üks päev enne töödega alustamist. Tööd teeb Lansec Elekter OÜ Palume vabandust võimalike ebamugavuste pärast ning loodame mõistvale suhtumisele!

Sügiseks likvideeritakse kõik õhukaablid (sh. tänavavalgustus, elektrivarustus, turvakaamerate ja Elisa, ning STV sidekaablid) ja paigaldatakse maa alla, nõukogudeaegsed naatriumlampidega betoon- ja

puitpostid asendatakse tänapäevaste metallmastidel LED-lampidega, paigaldatakse ka uued alajaamad. Ehitustööde maksumuseks kujuneb pea 1 miljon eurot, ehitus valmib tänavu oktoobri lõpuks.

Projekti rahastatakse osaliselt tänavavalgustuse renoveerimisel KIK eurotoetuse meetmest „Energiasäästu ja taastuvenergia osakaalu suurendamine“.

Planeeritud avatud kaevikute asukohad, tüübid ja liikluspääsude skeemid on leitavad Jõelähtme vallavalitsuse koduleheküljelt. Mai keskel alustatakse ka Kostivere aleviku tänavavalgustuse renoveerimisega. Lisainfo peagi Jõelähtme valla kodulehel. •

Projekti-vooru tähtaeg on 5. mai!

Kultuuri-, haridus- ja spordiprojektide toetuse andmise eesmärgiks on kultuuri-, haridus- ja spordialase tegevuse mitmekesistamine ja arendamine Jõelähtme vallas, elanike heaolu suurendamine, valla paikondliku kultuuri ja vaimuse ning rahvastiku tervise edendamine.

Taotlusvoorud toimuvad neli korda aastas - tähtajaga 5. veebruar, 5. mai, 5. august, 5. november.

Taotlus tuleb esitada SPOKU iseteeninduskeskkonnas arvestusega, et üritus toimub või projekt algab mitte varem kui üks kuu pärast taotluse esitamise tähtaega.

Eraldatav maksimaalne toetuse määr on 90% ürituse või projekti maksumusest, kuid mitte rohkem kui 650 eurot.

Toetust saab taotleda:

- füüsiline isik;
- juriidiline isik, välja arvatud äriühingud, korteri-, aiandus- ja garaažiühingud;
- Jõelähtme valla haldusterritooriumil tegutsev mitteformaalne ühendus (ring, taidluskollektiiv jne)

Toetust antakse:

- Jõelähtme valla elanikele suunatud kultuuri-, noorsoo ja spordiürituste, laagrite, näituste ning kursuste ja koolituste korraldamiseks;
- Jõelähtme vallaga seotud kultuurilooliste materjalide kogumiseks, koostamiseks, säilitamiseks ja publitseerimiseks;
- Jõelähtme valla kollektiividele ja füüsilistele isikutele, kelle elukohaks on rahvastikuregistri andmetel Jõelähtme vald osalustasude maksimiseks oma valdkonnas üleriigilistel ja rahvusvahelistel kultuuriüritustel ja spordivõistlustel osalemisel. Osalustasu käesoleva määruse tähenduses on stardimaks ja üritusel osalemiseks makstav registreerimistasu.

Toetust ei eraldata:

- investeeeringuteks, ehitamiseks, remondiks ja halduskuludeks;
- inventari soetamiseks;
- trahvide, kohtukulude, viiviste ja erisoodustusmaksude tasumiseks;
- sõidukuludeks;
- taotluse esitamiseks tähtajaks toimunud üritusteks ja projektideks.

Lisainfo toetuse kohta: Signe Valdmann, 5843 7860,

signe.valdmann@joelahtme.ee

Sotsiaaltoetuste maksmise uuest korrast

Vallavolikogu võttis oma 15. aprillil toimunud istungil vastu uue sotsiaaltoetuste maksmise korra. Tegemist on toetustega, mida vallavalitsus maksab inimese/leibkonna sissetulekust sõltuvalt.

KRISTIIINA VÄLBA

sotsiaalnõunik

Esmane vastutus erinevate sotsiaalsete riskidega toimetulekuks nii enda kui ka oma perekonna osas on inimesel endal. See tähendab, et tööealine inimene käib tööl ja teenib elatist oma igapäevaeluga toimetulekuks või töötu on end arvele võtnud Eesti Töötukassas ning osaleb aktiivselt talte määratud koolitustel ning otsib tööd jne. Siiski võib tulla elus ette ootamatusi, mille puhul on tarvis kõrvalabi ning üheks selliseks abiks võib osutuda kohaliku omavalitsuse poolt antav sotsiaaltoetus. Toimetulekut soodustavad sotsiaaltoetused on mõeldud isiku või perekonna toimetulekuvõime soodustamiseks või parandamiseks ning toetused võivad olla ühekordsed või regulaarsed.

Sotsiaaltoetus on isiku või perekonna toimetuleku soo-

dustamiseks antav rahaline või mitterahaline toetus ning perekonnana käsitletakse abielus või kooselus olevaid samas eluruumis elavaid isikuid (kaasaarvatud lapsed, vanemad jne), keda saab seostada ühise majapidamisega.

Toetuse maksmisel ja toetuse suuruse määramisel arvestatakse taotleja üldist materiaalsel olukorda, tervislikku seisundit, ülalpeetavate arvu, vanust ja leibkonda kõikide liikmete netosissetulekuid taotlusele eelnenud kolmel kuul. Toetust on õigustatud saama inimesed/perekonnad, kelle sissetulek ühes kuus on väiksem kui kahekordne Vabariigi Valitsuse poolt riigieelarvega kehtestatud toimetulekupiir. Selle nõ kohaliku toimetulekupiiri tõstmine varasemalt 1,5-kordselt määralt 2-kordses, on ka määruse koige suurem ja olulisem muudatus.

Riiklik toimetulekupiir käesoleval hetkel on 150 eurot, iga järgneva täiskasvanu puhul 120 eurot ja alaealiste puhul 180 eurot ehk Jõelähtme valla toimetulekupiir oli enne uue määruse kehtestamist vastavalt



225 eurot, 180 eurot ja 270 eurot. Uue määruse vastuvõtmisel muutus arvestatav toimetulekupiir järgmiselt: 300 eurot pere esimese liikme kohta, 240 eurot iga järgneva täisealise kohta ning 360 eurot iga lapse kohta.

Toetuste neli kategooriat

Toetused on jagatud nelja kategooriasse – tervisetootused, toetused lastega peredele, kütetoetus ning erakorraline toetus.

Tervisetootuse eesmärk on isiku terviserikkusest, kroonilisest haigusest või muust tervislikust seisundist tulenevast erivajadusest tekkinud kulutuste hüvitamine, mida ei rahastata Eesti Haigekassa või Sotsiaalkindlustusameti vahenditest.

Tervisetootust tasutakse ühekordse või perioodilise maksena raske majandusliku olukorra puhul ning on ette nähtud hädavajalike kulutuste osaliseks hüvitamiseks ja ajutisest majandusraskusest ülesaamiseks. Toetust saab taotleda:

Lastega perede toetuse eesmärk on raske majandusliku olukorra puhul laste kasvatamisega seotud kulutuste osaline hüvitamine laste ja perede heaolu tagamiseks ning elukvaliteedi tõstmiseks. Toetust makstakse ühekordse või perioodilise maksena. Toetust saab taotleda:

Küttetoetust makstakse eluaseme küttega seotud kulutuste osaliseks hüvitamiseks ja ajutisest majandusraskusest ülesaamiseks. Toetust saab taotleda küttekulu kompenseerimiseks - toetust makstakse kuni 100 eurot ühe kalendriaasta jooksul kuludokumendi alusel. Toetust ei maksta toimetulekutoetuse saajatele.

Muude erakorraliste toetuste maksmise eesmärk on osaliselt leevendada isiku või tema perekonna elu, tervist või toimetulekut ohustavat olukorda. Toetust saab taotleda:

Toimetulekut soodustavaid sotsiaaltoetusi on õigus taotleda inimesel, kelle elukohana Eesti rahvastikuregistris on jooksva aasta 1. jaanuari seis-

ga registreeritud Jõelähtme valla territooriumil ning vajab vältimatut abi.

Kuidas toetust taotleda?

Toetuse taotlemiseks tuleb vallavalitsusele esitada avaldus, millele on vaja lisada kulutusi tõendavad dokumendid (arved, tšekid jms), jooksva kuu eluaseme kulutusi tõendavad dokumendid (elekter, küte, vesi jms), viimase 3 kuu pangakontode väljavõtted (kui on olemas mitu kontot, siis tuleb esitada väljavõtted neist kõigist) ning kirjalik loetelu isiku ja/või tema leibkonna kasutuses ja omandis olevatest kinnis- ja vallasasjadest. Erinevate toetuste taotlemisel on vaja lisada avaldusele veel dokumente – täpsem info selle kohta on kirjas valla kodulehel.

Perekonna sissetuleku hulka arvestatakse ka taotlejast eraldi elava pereliikme sissetulekut juhul, kui ta on taotlejaga või taotlejaga koos elava perekonnaliikmaga abielus või perekonnaseaduse järgi kohustatud ülal pidama taotleja või taotlejaga koos elava perekonnaliikme alaealisi lapsi. Samuti võetakse sissetulekuna arvesse tagastatud tulumaks, mis isikule reaalselt tagastatakse ja mida

ta saab oma leibkonna toimetuleku tagamiseks kasutada.

Sissetulekute hulka ei arvestata ühekordseid riiklikke ja valla õigusaktide alusel makstavaid sotsiaaltoetusi, tööturukoolitustel, praktilisel tööharjutusel osalemiseks makstavaid stipendiume, söidu- ja majutus- toetusi, riigi tagatisel antavaid õppelaene. Väljaminekute hulka ei arvestata laene, võlgnevusi, täitenõudeid, liisinguid ja tulusi raviteenuseid. Lasteaia toiduraha ja osalustasu maksmisel ei võeta sissetulekutes arvesse riiklikke peretoetusi.

Kindlasti tuleb arvestada, et kui esitatud avaldusel ei ole juures nõutuid dokumente, siis palub vallavalitsus need esitada ning määrab selleks ka kindla kuupäeva. Taotlused, millele ei ole määratud tähtahta jooksul esitatud täiendavalt vajalikke dokumente, võib vallavalitsus jätta läbi vaatamata. Kui puudus kõrvaldatakse määratud tähtahta jooksul, loetakse taotlus tähtaegselt esitatuks.

Täpsemat infot erinevate sotsiaaltoetuste kohta on võimalik saada vallavalitsuse kodulehelt ning vallavalitsuse sotsiaaltööstesialistilt Hannes Vetikult – tel. 605 4880, e-post: hannes.vetik@joelahtme.ee või sotsiaalnõunikult Kristiina Välbalt – tel. 605 4860, e-post: kristiina.valba@joelahtme.ee. •

Huvi- ja sporditegevuse toetuse taotlemine muutus mugavamaks

15. detsembril 2016 võttis Jõelähtme Vallavolikogu vastu „Jõelähtme valla eelarvest lastele ja noortele huvi- ja sporditegevuse ning laagri osalustasu toetuse eraldamise korra“, mis jõustus 1. jaanuaril 2017. aastal.

LIISI VESSELOV

noorsootöö- ja spordispetsialist

Üle nelja aasta on antud korra järgi toimunud toetuste taotlemine ja menetlemine. Selle aja jooksul on menetluse käigus ilmnenuid parendusi kui ka taotlejate poolt tulnud tagasisidet, kuidas saaks korda veel paremaks muuta. Muudatuste läbiviimisel tuginesime ka vallavalitsuse poolt läbiviidud väikesele küsitlusele, millele vastas kokku 116 taotlejat.

Sooviga muuta huvi- ja sporditegevuse toetuse taotlemist lihtsamaks ja mugavamaks, võttis Jõelähtme Vallavalitsus juba 2020. aasta sügisest kasutusele andmekogu SPOKU, mis on taotluste vastuvõtu ja menetlemise süsteem kohalikele omavalitsustele ning iseteeninduskeskkond elanikele. Edaspidi

saab huvi- ja sporditegevuse toetuse taotlusi esitada leheküljel spoku.joelahtme.ee. Ühe vooru oleme läbi selle keskkonna juba taotlusi vastu võtnud ja enamust taotlejaid sai sellega ka kenasti hakkama. Läbi iseteeninduskeskkonna saab taotleja jälgida igal ajal oma taotluse staatust, kas see on vastuvõetud ja aktepteeritud või esineb puudusi ja lihtsasti parandada oma taotlust. Kõik, kes vajavad taotluste sisestamisega abi, saavad pöörduda kantseleisse või taotluste menetleja poole.

Teine oluline muudatus puudutab taotluste tähtaegsusi, mis on korra algusest saadik olnud muutumatud. Vallavalitsus on saanud tagasisidet, et seni kehtinud kuupäevad (15. juuni ja 20. detsember) on erinevad ja tekitanud seetõttu segadust. Samuti langesid mõlemad tähtajad pühade perioodile, mistõttu oli raskusi ka teinekord finantsasutuste või tegevuste korraldajatega kontakti saada. Muudatusena tuleb toetuse saamiseks taotlusi esitada hiljemalt jooksva kalendriaasta 31. juuliks (jaanuar - juuni toimunud tegevuste osas) ja järgmise kalendriaasta 31. jaanuariks (juuli - detsember toimunud tegevuste osas). Kui seni tuli

taotlus esitada taotlusperioodil tasutud tegevuste eest, siis uue korra järgi on oluline, et tegevused (huvi- ja sporditegevused ning laagrite osalustasud), millele toetust taotletakse, oleksid taotlusperioodi jooksul toimunud. Näiteks, kui laagri eest on tasutud aprillis, aga laager ise toimub augustis, siis tuleb toetuse taotlus esitada teise poolaasta taotlusperioodi, mille tähtaeg on 31. jaanuar järgmisel kalendriaastal. Samuti tuleb huvitegevuse osas esitada esimesel poolaastal ehk jaanuar - juuni toimunud tegevused ikka esimesse taotlusperioodi, mille uus tähtaeg on nüüd jooksva kalendriaasta 31. juuli ja teisel poolaastal juuli - detsember toimunud tegevused teise poolaasta taotlusperioodi (uus tähtaeg uue kalendriaasta 31. jaanuar).

Taotlusele lisaks tuleb jätkuvalt esitada ka makset tõendavad dokumendid (maksekorraldused). Muudatusena on sisse viidud täpsustus, et makset tõendaval dokumendil peab olema selgituse välja toodud lapse või noore nimi, kellele toetust taotletakse ning tasumise periood. Kuna uus kord hakkab kehtima alates 1. juunist 2021, siis kõigil neil, kellel esimese poolaasta maksekorraldustel

selgituse osas ei ole nõutud tingimused täietud, ei pea muretsema. Küsimuste korral palub menetleja taotluse juurde lisada arved, mille alusel makset on tasutud. Edaspidi tuleb siis aga makset tehes tähele panna ja vajalik selgitus lisada.

Taotlusi võib alati tähtajast varem saata, kui poolaasta kulutused on tehtud. Tähele tuleb panna vaid seda, et taotlusi hakatakse menetlema peale tähtajaja möödumist. Uue korraga on menetluse tähtaega pikendatud, kuna taotluste maht on suurenenud vähemalt poole võrra. Taotlusi menetletakse nüüd 30 kalendripäeva alates taotluse tähtajast. Sellega seoses lükkub senine harjumuspärane toetuste laekumise aeg mõnevõrra edasi. Kõigile taotlejatele saadetakse menetluse käigus läbi iseteeninduskeskkonna Spoku meili peale info, millal positiivse vastuse korral toetuse laekumine täpsemalt toimub.

Järgmine taotlusperioodi tähtaeg on nüüd 31. juuli. Taotlusi võib saata ka harjumuspäraselt vana tähtahta järgi, Spoku keskkond on selleks juba avatud. Täpsemalt saab uue määruse kohta lugeda Jõelähtme Vallavalitsuse koduleheküljelt joelahtme.ee/toetused. •

TÄIENDAVID SOTSIAALTEENUSED JÕELÄHTME VALLAS

Omastehooldajatele senisest suurema toe pakkumiseks ja hoolduskoormuse vähendamiseks pakume järgnevat abi:

- Isikuhooldus abivajava inimese kodus (abi söögitegemisel, pesemisel, riietumisel, ravimite võtmisel, WC toimingutel);
- Koduhooldus (abi koristamisel, küttesel, pesu pesemisel jms);
- Liikumisel väljaspool kodu, saatmisel ja juhendamisel aktiveerivate tegevustes, vajalike ravi- ja sotsiaalteenuste saamisel;
- Juhendamine ja järelevalve abivajaja kodus;
- Päevahoid, aktiveerivad ühistegevused ja hooldustoimingud päevakeskuses;
- Tugigrupid ja individuaalne nõustamine omastehooldajatele (psühholoogiline, juriidiline, hooldusvõtete ja abivahendite tutvustamine jne);
- Transpordi korraldamine teenustele pääsemiseks.

TEENUSED ON TASUTA!

MEIE KONTAKTID:

- Sotsiaalnõunik Kristiina Välba tel 605 4860, 5308 6476
- Lastekaitse- ja sotsiaaltööstesialist Anne Jegorova tel 605 4862, 528 6497
- Projektijuht Pilleriin Kurg tel 5300 1542, pilleriin.kurg@joelahtme.ee

Jõelähtme Vallavalitsus viib ellu projekti "Tervikliku sotsiaalhoolekandeline abi mudeli välja arendamine ja kasutusele võtmine hoolduskoormusega tööealiste inimeste toetamiseks Jõelähtme vallas". Rohkem infot projekti kohta www.joelahtme.ee



Lool vahetub hambaarst

Alates 01.05.2021 alustab Loo hambaravi kabinetis teenindamist OÜ Denthaus ja dr. Anu Blyzniuk, info ja registreerimine telefonil 5193 9398, e-post: info@loohambaravi.ee.

Esimesse klassi astumisest

Ettevalmistused lasteaiast lõpetamiseks ja sügisel 1. klassi astumiseks on täies hoos.

CARMEN VIHERPÜÜ
haridus-, kultuuri- ja sotsiaalsakonnajuhataja

Elukooliga alustati Nee-me ja Kostivere koolis juba mullu sügisel, Loo koolis alustati sügisest 1. klassi tulevate laste peredega koostumist veebruaris läbi veebikeskkonna. Karmimad piirangud on aga mõjutanud ka eelkoolide toimumist ning Neeme ja Kostivere kooli eelkool on hetkel pausil.

Koduvalla koolis koht tagatud

Omaavalitsuse jaoks on lapse eelkoolis osalemine ühtlasi ka märguande sellest, et vanem soovib oma lapse sügisest pan-na koduvalla kooli.

Kõigile rahvastikuregistri andmetel Jõelähtme vallas elavatele lastele on tagatud koolikoht valla koolis. Jõelähtme Vallavalitsus määrab elukohajärgse munitsipaal-kooli lähtuvalt õpilase eluko-ha andmetest Eesti Rahvasti-kuregistris.

Koolikohustuslik on laps, kes saab 1. oktoobriks seitsme aastaseks.

1. klassi õpilase vastuvõt-miseks esitab vanem taotluse, mis on leitav kooli kodulehelt. Selleks, et uut õppeaastat pa-remini planeerida, palume taotlused esitada esimesel või-malusel. Riigis kehtivatest pii-rangutest tulenevalt on koolid võõrastele inimestele ja ka lapsevanematele suletud.

Vormikohased taotlused on võimalik saada kooli meile digitaalselt allkirjastatuna või posti teel. Koos taotluse-ga on vajalik esitada lapse isi-kut tõendava dokumendi

koopia. Koolivalmiduskaart on vajalik koolile esitada hil-jemalt 20. juuniks, tervisekaar-t 1. septembriks. Paberkand-jal taotluse esitamiseks peab suhtlema kooliga ja täpsusta-ma taotluse viimise korral-dust.

Igal koolil on olemas õpi-laste kooli vastuvõtmiseks kinnitatud kord, mis regulee-rib õpilaste vastuvõtmise tin-gimusi ning avalduse ja täien-davate dokumentide esitami-se tähtaegu ja on leitav kooli kodulehelt.

Erisused

Koolikohustuslikust east noorema lapse vanem esitab koolile taotluse, millele lisab lasteaiast hinnangu või SA In-nove koolivälise nõustamismeeskonna soovitus lapse koolivalmiduse kohta.

Haridusliku erivajadusega lapse korral palume esitada koos taotlusega koolivälise

nõustamismeeskonna soovi-tus, rehabilitatsiooniplaani olemasolul selle ärakiri.

Laps, kes peaks sel aastal kooli minema, kuid ei ole saa-vutanud õpingute alustami-seks vajalikku koolivalmi-dust, võib koolivälise nõusta-mismeeskonna soovitusel alu-sel asuda koolikohustust täit-ma üks õppeaasta hiljem. Sel-lise soovitusel saamiseks tuleb vanemal pöörduda kooliväli-se nõustamismeeskonna poole.

Haridus- ja teadusminis-ter Liina Kersna sõnas 19. ap-rilli hommikul oma kõnes abiturientidele eesti keele rii-gieksamit eel: „Nüüd näitate eelkõige iseendale, mida ole-te sel teekonnal (1.-12.klass) teada saanud nii enda kui ka meid ümbritseva maailma ja tema seaduspärasuste kohta.“

Oleme siis valmis seda teekonda alustama ühiselt, usalduslikus koostöös. •

Jõelähtme Valla Päevakeskuse tegevused mais

05. mai kell 17.30–19.30 tugigrupp täiskasvanud inimeste hooldajatele (virtuaalne)

12. mai kell 10.00–12.00 sotsiaaltööspsialist Hannes Vetiku vastuvõtt (Jõelähtme Valla Päeva-keskuses- Möisa tee 2a, Kostivere)

20. mai kell 18.00–20.00 tugigrupp erivajadusega laste vanematele (virtuaalne)

26. mai kell 17.00–19.00 tugigrupp mäluprobleemidega inimestele

5., 12., 19. ja 24. mai psühholoog Kai Nurga vastu-võtt (Jõelähtme Valla Päevakeskuses- Möisa tee 2a, Kostivere)

4., 6., 11., 13., 18., 25. ja 27. mai kunstiterapeut Laivi Mesikäpp'a vastuvõtt (Jõelähtme Valla Päeva-keskuses Möisa tee 2a, Kostivere)

Täiendav informatsioon:

5918 2324, elo.sagor@joelähtme.ee või 520 4763, liis.koppel@joelähtme.ee

Luulekonkursi „Loo luule“ võitjad on selgunud!

MARIE-HELEN AAVAKIVI
Loo kultuurikeskuse kultuurijuht

Selle aasta 27. jaanuarist kuni 11. märtsini oli kõigil Loo elanikel võimalus osaleda luulekonkursil „Loo luule“. Ürituse raames saadeti meie kultuurikeskusele just Loo teemalisi luuletusi ning võitjate väljaselgitamisel aitas kaasa žürii. Oleme rõõmsad, et paljudel istub luulelind öla peal ja inspi-ratsiooni oma kodukohast luo-

Autor: Loo Keskkooli 5.A klass
Juhendaja: eesti keele ja kir-janduse õpetaja Anett Karula

„Meie Loo“

Alevikus on üks vahva kool
See on meie armas keskkool.
Lool on koole ainult üks
ning selle kooli üks
jäägu alatiseks avatuks!

Lool on loodust, Lool on maju
Lool on kauneid metsaradu.
Pealinn meil küll lähedal,
kuid tegevusi meil siin on väge-
valt.

Lool on kuulda linnulaulu
ning palju elanikke siin.
Alevikus on rõõmu palju
ja õhk on igavesti prii.

Loo inimestel on lugusid,
mis pole veel valmis.
Kirja pandud unistusi,
millest valminud on salmid.

Siin on kõik ju olemas,
mis peaks meil veel olema?
Kutsume sind enda juurde,
rõõmsat elu jätkama.

letamiseks jätkus. Palju õnne kõigile võitjatele ja meeoleu-kaid ideid edaspidiseks värsside seadmiseks!

„Loo luule“ 2021 võitjad on:
1. koht, konkursi üldvõit ning võit laste ja noorte arves-tuses – Loo Keskkooli 5A klas-si ühislooming „Meie Loo“

Kõige lõbusama luule eriau-hind – Andreas Peetre ja Stina Peetre luuletus „Loo Ants“

Võitja täiskasvanute arves-tuses – Evelin Vaksmanni «Minu Loo» •

Autor: Evelin Vaksmann

„Minu Loo“

Siin on mu süda ja mu hing,
siin tuksub rõõmsalt minu rind.
Siin ise kasvasin ma üles,
nüüd kannan oma lapsi süles.

Ma imetlen Su ilu,
vaikust, rahu, vahel vilu...
Lool elada on hea,
paremat paika ei tea.

Soovin, et püsima jääks see,
mis mind siin õnnelikuks
teeb.

Loo südamesse an-nab õige hoo,
Armastan Sind,
minu Loo.

Autorid: Andreas Peetre ja Sti-na Peetre

„Loo Ants“

Pane ennast valmis, sest ma
räägin sulle loo
ühest tavalisest Antsust kes
pesitseb siin Lool.
Ta ärkab hästi vara kohe igal
hommikul
ja tõmbab endal jalga roosa
kummiku.

Sest pontu tahab kakale ja
proua tahab kohvi
ning veenäite ammu ootand
majahaldur Sofi.
Tööle mees ei lähe, sest tal
targematki teha
ujulasse sammud seab, et
vormis oleks keha.

Kui higi taaskord valatud ja
füiling läbi lae,
teeb jõuks veel paar lõuga,
et lühemaks jääks kael.

Nüüd näpistabki nälg
ja kas poleks
mitte luks,
kui maitsemeeli
ergutaks üks
Alexela burks.

Taamal paistab
korsten ja taamal
paistab muna,
peaks jõudma Meie
poodi, kuid Ants ei tea
veel kuna.
Ta kruusib mööda Saha
teed, mis kauneim ilma
peal,
kus kõlmekümnest kiiremini
sõitnud pole eal.

Nüüd silmapiiril lahti rullu-mas on suur skandaal.
sest Atko pole jõudnud, ta on
alles poolal maal.
Kaugelt paistab tossu ja keegi
ei saa sotti,
on Iru korsten see või buss on
pannud pillid kotti.

Ants on tark, teab üksi ei saa
minna Meie poodi,
sest ainult proua mäletab ta
kaardi pin- koodi.
Kõnnib üle staadioni ja jõuab
Loo kooli,
kus õpetajaproua noori koda-nikke voolib.

Kahekesi Meie poes on hoopis
teine asi,
proua lahkelt kohukesi Ant-sul osta lasi.
Käsi käes ja naerulsui mööda
Kaare teed,
seda kaunist argipäeva jää-nud veidi veel.

Sillerdavas kodujões on ke-had läinud puhtaks,
jällegi üks kolmapäev mis po-le läinud luhta.
Kummikute vilinal nad en-nast koju veavad
ja Bingo loto numbrid õhtul
uhkelt ritta seavad.

Võitu veel ei tulnud, neid
jõuab tulla küll,
sest suurem võit on lihtsalt
Loo idüll.
Ei teagi, kas oskaks tahta mi-dagi veel,
kui ritsikad ja päikeseloojang
Kuisiku teel.

Jõelähtme vallavalitsus pälvis siseturvalisuse toetamise eest tunnustuse

Siseministeerium tunnus-tas juba kümnendat aastat järjest siseturvalisuse vabatahtlike rühmi eelmisel aastal tehtu eest ning tänas inimesi, ettevõtteid, asutusi ja ühinguid, kes meie riigi turvalisusse panustavad.

Vabatahtlike päästjate ja merepäästjate toetaja aunime-tuse pälvis Jõelähtme Vallava-litsus. Tseremoonia toimus sel aastal veebiülekanedena. „Vaba-tahtlikkuse teema on meile vä-ga südamelähedane ning kõrges hinnas, kogukonna kaasatus on väga oluline. Ja see on tegelikult vastastikku kasulik koostöö – vabatahtlikud päästjad moodustavad meile turvavõrgusti-ku ja tagala, kellele saame alati kindlad olla, kui meil on abi va-ja ning vastu aitame neid nii palju, kui meie haldusvõimekuse-s on võimalik“, sõnas Jõeläht-me vallavanem Andrus Umbo-ja tunnustust vastu võttes.

Kandidaate siseturvalisuse vabatahtlike rühmade tunnustamiseks said esitada kõik Eesti inimesed ja organisatsioonid viies kategoorias: aasta vaba-tahtlik päästekomando või re-servpäästerühm, aasta vabataht-lik merepäästeühing, aasta aabi-politseinike rühm, aasta naabri-valve piirkond ja aasta siseturvalisuse vabatahtlike toetaja.

Ettepaneku tunnustamiseks tegid Kaberneeme vabatahtli-kud päästjad.

Jõelähtme vald on viimase küm-ne aasta jooksul andnud märki-misväärse panuse vallas tegut-sevate vabatahtlike maa- ja me-repäästeühingute arengusse, ol-les paljudes tegevustes eeskujuks kogu Eestis. Vallas tegutsevad kolm vabatahtlikku päästeseltsi, neist kaks on aktiivsed ka



merepäästest ning vallas tegutseb ka Eesti esimene elanikkonna kaitseks loodud selts. Suures osas tänu valla iga-aastasele mate-riaalsele toetusele on need MTÜd saanud planeerida ja el-lu viia oma tegevusi palju pike-ma ajalise perspektiiviga kui enamuse ühinguid mujal Eestis. Vald on huvitatud vabatahtlike päästjate käekäigust ja nende tegevusest, aitab leida lahendusi depoohtonete remontimiseks ja ehitamiseks, kaasab vabataht-likke kriisi- ja elanikkonnakaitsekomisjonide tegevusse ning näeb päästeselts valla kogukon-dade kaitsmisel olulises rollis. Eriti oluline oli aga valla otsus-tav abi 2020. aastal MTÜde eel-arvetele just siis, kui COVID-kriisi tõttu kannatada saanud ettevõtteid lõpetasid MTÜ-de toetamise – vald sai anda era-korraliselt toetust nii igapäeva-tegevuste käimas hoidmiseks kui planeeritavate ja ehitamisel ole-vate depoohtonetega tööde jätkamiseks. Tunnustades Jõeläht-me valla tegevust vabatahtlike toetamisel anname eeskujuga teistele omavalitsustele ja julgus-tame neid toetama kogu Eesti kogukondlike päästeühinguid. •



Väikese poisi kõrge-lennuline hobi

Haljava külas elab koos oma perega üheksa-aastane tehnikahuviline poiss nimega Oskar Leomar, kelle suureks hobiks on mudellennundus. Lisaks tegeleb Oskar veel käsipalli, ujumise ja kitarrimänguga, kuid kõigi nende toredate hobide seast on kõige südamelähedasem siiski mudellennundus.

KATI JÜRGENS
reporter

Mudellennundus on tehnikaspordiala, läbi mille on võimalik

õppida mudellennukite ehitamist ja nende lennutamist. Mudellend arendab nii tehnilist taipu kui ka käelist osavust, lisaks saab aega veeta vabas õhus ja ringi joosta.

Mudellennukeid on erinevat tüüpi, neid saab osta poest kui ka ise ehitada — viimane on ikka põnevam ja arendavam. Võistlusklasse on mitmeid: vabalend, ringlend, vigurlend, kopterid, suured ja väikesed plaaneriid ning raketid. Rohkem infot mudellennu kohta leiab mudellend.eu kodulehelt.

Mudellennundus nõuab kannatlikkust, püsivust ja pidevat treenimist. Et lennutada oleks hea, tuleb pidevalt jälgida ilma — tuul peab olema vaikne ja vihma ei tohi sadada. Eesti

kliimas pakub head lennukeskonda varajane hommikutund ja sageli võib Oskarit veel enne koolitundide algust näha lennukiga lagendiku suunas kõndimas.

Huvi juba lasteaias

Oskar hakkas mudellennundusega tegelema juba lasteaias ja seda kõike oma isa Priit Leomari toel, kes on mehhaanikainsener ning samuti tegelenud mudellennuspordiga lapsepõlvest saati. Poiss on kasvanud mudellennukite keskel ning isa on olnud talle treeneriks, motivaatoriks ja toetajaks. Isegi Oskari esimene sõna oli „lennuk“!

Kuigi Oskar on kasvanud nii, et näeb mis isa teeb ning käib temaga võistlustel kaasas,

on motivaatoriks ja lisatõukeks olnud siiski tema enda andekus ja „sisemine põlemine“.

Poiss otsib palju uut infot mudellennu kohta ka internetist, kus on väga mitmeid videoid mudellennukite ja maailmatasemel võistlejate kohta. Oskaril on suured plaanid maailmas sellel alal läbi lüüa ja tal on eneskindluseks igati põhjust — ta on hetkel tegelenud mudellennundusega veidi üle kolme aasta, kuid tema tulemused on noore ea kohta väga muljetavaldavad.

2020. aastal õnnestus võita tal mitmeid Eesti Karikaetappe — Oskar on saavutanud väikese plaaneri F1H klassis Eesti Karikavõistluste üldvõidu noorte arvestuses ja tuli samas mude-

◀ Väike poiss ja suur lennuk ehk Oskar valmistumas suure elektriplaaneri klassi F5J stardiks.



▲ Oskar Leomar oma karikataga.

Fotod: Priit Leomar

Teave

Kui kellelgi on huvi mudellennunduse vastu või vaja nõu, siis Oskar ja ta isa ootavad väga sõpru juurde, kes tahaksid koos Haljajas mudellennukeid lennutada. Kontakti saab võtta Oskari isaga kas telefoni teel numbril 5391 7538 või saata e-mail aadressile priitleomar@gmail.com.

liklassis ka Eesti meistriks; suures plaaneriis F1A sai ta kolmanda koha; väikses kummimootori mudeliklassis F1G saavutas Eesti karika arvestuses teise koha; raadiolennu elektriplaaneri F5J klassis, mis on Oskari lemmikala mudellennu klasside seast, sai ta noorte arvestuses Eesti Meistriks.

Eestist välja võistlema veel ei ole jõutud, aga see juhtub juba varsti.

Varajased hommikud

Mudellennundus nõuab vaiksamat ilma ning talvel ei saa väga palju väljas käia, sest on tuuline ja vara läheb pimedaks. „Talvel lennutame sisemudeleid saalis,“ ütleb poiss. Samuti ei paku tegevus nii palju lõbu ja huvi, kui väljas on tuisk. See- ga kui on ilm soojem ja mõnusaam, saab rohkem väljas lennutada ja liikuda. Enne võistlusi tehakse süvendatumalt trenni ning häälestatakse mudel vastavalt ilmale ja tingimustele. Vabalennuvõistlused algavad suvel tavaliselt nelja ja kuue vahel hommikul, sest siis on ilm kõige rahulikum.

Mida rohkem põllul aega veeta, seda parem on ka võistlustel tulemus. Isa ja poeg harjutavad küll koos, kuid isa alati uurib pojalt, kas ta tahab minna ja kui Oskar soovib, siis nad ka lähevad. Isa pooldab väga mudellennundusega tegelemist, kuid sellisel viisil, et lapsel oleks lust ja rõõm sellega tegeleda.

Oskar harjutab koos oma nelja-viieliikmelise sõpruskonnaga kodupõllul ja välja on kujunenud nii-öelda „Haljava mudeliklubi“ ehk sõpruskond, kes käivad tema pere hoovis mudeleid ehitamas ja põldude peal neid lennutamas.

Oskari pere toetab väga tema ettevõtmisi ja hobisid ning suunavad last, et tehnikahuvi ja motivatsioon säiliks. Need oskused kuluvad tulevikus ära. Kuna poiss ise on tahtjõuline, motiveeritud ja väga võistlushimuline, siis arvan, et võime temast ikka ja jälle kuulda, ning tema üle uhkust tunda.

On tore teada, et meie valdas on üks niivõrd tegus ja pühendunud noor poiss, keda saadab kindlasti edu elus! •

Adven alustab Kostivere kaugküttevõrgu kaasajastamisega

ADVEN EESTI AS

Energiaettevõtte Adven alustab aprilli viimasel nädalal Kostivere soojusvõrgu rekonstrueerimiseks vajalike töödega. Kokku vahetatakse välja 1,1 km ulatuses vananenud torustikku.

„Hakkame peatselt kaasajastama Kostivere kaugküttesüsteemi. Teeme tihedat koostööd ka Jõelähtme vallavalitsusega, kes tänuvärselt kommunikatsioonierinevate osapoolte vahelist suhtlust. Lisaks soojusvõrgu ehitusele ja renoveerimisele võetakse ette ka vee- ja kanalatsioonitorustikud, tänavavalgustus, parklad ja teed. Adven alustab kaevetöödega aegsasti aprilli lõpust, et jõuaksime koostöös teiste osapooltega taastamistööde ning haljastusega sügiseks valmis. Ehitustegevus otseselt soojusvarus-

tust ei mõjuta, sest alustame kõigepealt kaevamistöodega ning torustiku lülitamise väljalasest pärast kütteperioodi lõppu,“ selgitas Adven Eesti arenduse ja investeringute juht ning juhatuse liige Priit Tiit.

Rekonstrueerimine toimub Aruküla tee ja Jõe tänava ümbruses (vt täpsemalt kaardilt). Rekonstrueerimistööde tulemusel vähenevad piirkonna soojuskaod 4,9% võrra ja paraneb tarbijate varustuskindlus. Tööde tulemusena väheneb atmosfääri paisatava CO₂ kogus 4,9 tonni võrra aastas. „Vabandame võimalike ajutiste ebamugavuste pärast ja loodame elanike mõistvale suhtumisele,“ märkis Tiit. Kostivere ehitustöid teostab Elteks Ehitus OÜ.

Lisaks võrkude uuendamisele on järgmisel aastal plaanis Kostiverre ehitada ka uus 850

kW võimsusega katlamaja. See hakkab töötama taastuval kütusel ning toetab keskkonnamärkide täitmist. Uus katlamaja on planeeritud samasse asukohta, kus asub praegune gaasikatlamaja. Võrkude ja katlamaja ehitus aitab muuta kaugküttesüsteemi efektiivseks ning keskkonnamäärlikumaks.

Kostivere soojusvõrkude kaasajastamise projekti kogusteering ulatub 500 000 euroni. Sellest ligi 45% tuleb Keskkonnainvesteeringute Keskuse (KIK) poolt jagatava Euroopa Liidu ühtekuuluvusfondi toetuskeemist „Efektiiv-



ne soojusenergia tootmine ja ülekande“. Sellekohaseid arendusprojekte viiakse läbi, et tõsta kaugküttesüsteemi varustuskindlust, küttesüsteemi efektiivsust, vähendada CO₂ jalajälge ja muuta soojuse hind stabiilsemaks. •

Loo kooli õpilane pälvis keeleteaduse viktoriinil esikoha

Tartu Ülikooli Teaduskooli veebipõhisel lingvistika-viktoriinil Kiil saavutas Loo Kooli 6.B klassi õpilane Otto Arro 6. klassi arvestuses 1. koha ning koondpingereas kõrge 2. koha. Palju õnne Ottol suurepärase saavutuse eest!

3. märtsil 2021 toimunud lingvistikaviktoriin toimus juba teist korda. Oma keeleteaduse alased oskused pani proovile 1261 õpilast 5.–8. klassidest. Lisaks osales mõnikümme huvilist vanematest klassidest ning uudistajate hulgas oli ka õpetajaid.

Viktoriinil tuli 30 minuti



joosul lahendada 17 ülesannet erinevate maailma keelte kohtades, kusjuures eeltestadmisel ühestki keelest ei olnud vajalikud.

„Lingvistikaülesannete lahendamiseks on vaja head keelevaistust, nutikust ja loogilist mõtlemist, aga päris tavalised nuputamisesanded need siiski pole. Lingvistikaülesanded põhinevad tegelikult keeltele, nii et igast ülesandest saab lahendaja teada midagi uut selle kohta, kui erinevalt keeled maailma peegeldavad,“ on viktoriini üks korraldajatest Külli Prillop selgitanud. •

Tugigrupid, individuaalne nõustamine ja psühholoogi vastuvõtt täiskasvanud inimeste hooldajatele

Jõelähtme, Raasiku ja Kose vallad alustasid ühiselt koostööd MTÜ Väärtustades Ennast kogemusrühmade läbiviimist täiskasvanud inimeste hooldajatele.

Tugigruppidesse on oodatud kõik eakate või erivajadusega inimeste lähedased. Tugigruppe rahastatakse Euroopa Sotsiaalfondi projektidest "Tervikliku sotsiaalhoolekandlise abi mudeli välja arendamine ja kasutuselevõtmine hoolduskoormusega tööealiste inimeste toetamiseks Jõelähtme vallas" ning "Raasiku ja Kose valla sotsiaalteenuste arendamine".

Grupid toimuvad iga kuu esimesel kolmapäeval kell 17.30–19.30 kuni 2021. aasta lõpuni ning need on osalejatele tasuta. Toimumiskuupäevad: 05. mai, 2. juuni, 7. juuli, 4. august, 1. september, 6. oktoober, 3. november, 1. detsember.

MTÜ Väärtustades Ennast ees-

märk on toetada oma klientide iseseisvat, emotsionaalset toimetulekut, nende aktiivset osalust ühiskonnas, aidata ennetada neil sotsiaalse probleemi tekkimist või süvenemist üksikisiku, perekonna ja ühiskonna tasandil. Selleks pakutakse erinevaid tegevusi ja teenuseid sh ka grupi- ja individuaalset nõustamist (psühhoteraapia, kogemusrühmade).

MTÜ eestvedajad Piia Padar, Kersti Kelder ja Inga Kruusement tutvustavad tugigruppide tegevust: „Jõelähtme, Kose ja Raasiku valda oleme jõudnud projektide raames, kus pakume oma kogemust ja teadmisi kogemusrühmatena (täisealiste hooldatavate hooldajate toetamine, stress, depressioon, läbipõlemine, elukriisid, lein).

Teenuste osalejad on ehitatud kogemusrühma formaadis, kus sarnase kogemuse ja olukorraga inimestel on võimalus nõustajate poolt turvaliselt hoitud ruumis jagada oma kogemusi, vajadusi, tundeid ning saada tuge ja teavet, kuidas ennast sellises olukorras sästa, kuidas toetada ennast ja hooldust vajavat pereliiget või lähedast.

Iga kohtumine keskendub

ühle või kahele teemale, mis said esimese kohtumise käigus osalejate poolt välja toodud. Näiteks järgmisel korral on kavas arutada tugivõrgustiku üle, rääkida tugevatest tunnetest nagu kurbus, hirm, süü, häbi ning arutada ja jagada, kuidas nendega on võimalik toime tulla. Kogemusrühmade grupis on töövormiks jagamised ja arutlused suures ringis, tööd alagruppides, et arutada intiimsemaid, tundlikumaid teemasid veelgi turvalisemalt, toetatult ja hinnanguvabalt. Ja kui keegi ei ole valmis jagama, siis ka see on aktsepteeritud, ta võib lihtsalt olla, olla toetatud ja tunda, et ei ole üksik.

Projekti raames on võimalik pakkuda ka individuaalset nõustamist, mille käigus on võimalik veelgi enam süvitsi minna isiklike teemadega: kuidas ennast toetada ja jõustada, et tunda end täisväärtuslikuna ning saada ka jõudu oma lähedaste toetamiseks. Vajadusel kaasatakse gruppidesse eksperite, kes suudavad käsitleda osalejatele olulisi teemasid. Nii on võimalik kaasata näiteks valla spetsialiste, et arutada valla võimaluste ja pakutavate tee-

nuste ja toetuste üle ning vahepealt edastada oma mure või probleemi. Samuti on võimalik kutsuda kohtumisele näiteks hooldusõde, abi- ja hooldusvahendite spetsialisti jne, kui inimesed on selleks soovi avaldanud.

Kogemusrühmad toimuvad hetkel piirangute ajal veebis. Loodame juba õige pea silmast silma kohtumisi korraldada.

Lisaks tugigruppidele ja individuaalsele kogemusrühmale pakume hoolduskoormusega lähedastele individuaalset nõustamist nt psühholoogi toel. Psühholoogi teenust osutab MTÜ Perede ja Laste Nõuandekeskuse psühholoog.

Teenuste või lisainformatsiooni saamiseks võta ühendust: liis.koppel@joelahtme.ee või 520 4763.

NB! Tugigrupis osalemine ja individuaalnõustamine on hoolduskoormusega lähedastele tasuta.



Restorani Veer Köök ja Baar ning Jõelähtme valla-valitsuse koostöös käivitus pilootprojekt

Märtsi alguses kohtusid Koljumuki sadamas asuva restorani Veer Köök ja Baar eestvedajad ning Jõelähtme vallavalitsuse esindajad, et arutada heategevuslikku koostööprojekti, mille raames varustatakse Jõelähtme valla lasterikaid peresid (pered, kus on neli ja enam last) eelvalmistatud toiduga üks korda nädalas.

Projekti idee ja algatus tuli restorani Veer Köök ja Baar poolt, kes viirusest tingitud piirangute tõttu tavapäraselt tegutseda ei saa ning asus otsima võimalusi, kuidas keerulisel ajal läbi koostöö kitsaskohtade lahendusi leida.

Nii asuti läbi rääkima erinevate toitlustustevõtete, et leida koostööpartnereid, kes annetaksid toiduaineid, millest restorani kokad omakorda toidu valmistaksid ning mis koostöös vallavalitsusega valla suurperedeni jõuaks. Ühise arutelu käigus jõuti lasterikaste pere-

deni, kes ei ole tingimata abivajajad sotsiaalhoolekande mõistes, kuid vajavad toetamist keerulisel ajal, kui lapsed ei saa käia koolis ja lasteaias ning lapsevanematel on vaja ka oma tööde ja tegemistega toime tulla. Samuti lisati toidupaki saajate nimekirjad lastega pered, kes said välja valitud vallavalitsuse sotsiaaltöötajate poolt.

Esimesena haaras restorani Veer Köök ja Baar ideest kinni Karlskroona OÜ-ga, kes on iga nädal annetanud puu- ja köögivilju, millest Veeri kokad on meisterdanud supipõhjasid



Valmistoidud on pakitud portsjonite kaupa vaakumkottidesse.

Foto Kristiina Välba

ning smuutisegusid. Aprillikuus lisandus toetajate hulka ka FruitXpress OÜ, kelle poolt on samuti heategevuse korras annetatud tooteid toidupakkidesse lisatud. Lisaks on tooraine varumisel panustanud ka eraisikud.

Restorani poolt valmistatud toidud on portsjonite kaupa vaakumkottidesse pakendatud ning vallavalitsuse sotsiaalnõunik Kristiina Välba on need transportinud kolme jaotuspunkti Lool, Kostiveres ja Jõelähtmes, kuhu inimesed neile järele tulevad. Mõnele perele

viiakse toidupakid ka koju kätte.

„Saatsime kõikidele valla suurperedele e-kirja sellise pakumise ja kaardistasime, kellele oleks huvi ning kuidas jagamist korraldada. Tagasiside oli väga positiivne, pered olid siiralt üllatunud ja tänulikud märkamise ja abivalmiduse eest,“ selgitab Kristiina Välba. Kokku jagatakse selliseid toidupakke aprillikuus 17 suurperele (105 inimest) ning lisaks veel vallavalitsuse sotsiaaltöötajate poolt välja valitud lastega peredele, keda on kokku 62 inimest. •

TUGIGRUPP ERIVAJADUSEGA LASTE VANEMATELE

Tugigruppi oodatakse Jõelähtme ja Raasiku valla inimesi

Gruppe viivad läbi MTÜ Grupi Tugi kogemusrühmatajad

Osalemine on TASUTA!

Tugigrupid toimuvad kuni 2021. aasta lõpuni

Esialgu toimuvad kohtumised Zoomi-keskkonnas:

29.04 kell 18.00–20.00
20.05 kell 18.00–20.00
10.06 kell 18.00–20.00
12.08 kell 18.00–20.00
16.09 kell 18.00–20.00
21.10 kell 18.00–20.00
18.11 kell 18.00–20.00
09.12 kell 18.00–20.00

Osalemissoojust teatada:

Jõelähtme: 520 4763
liis.koppel@joelahtme.ee
Raasiku: 53787802
lea.somereraasiku.ee

Tugigrupp erivajadusega laste vanematele

“Kas tuleb tulla, et vaadata rohketele arstide ja terapeutide antud näpunäidetele, puudub teinekord jõud, et kõike seda oma lapse heaks teha. Tean küll, et peaksin iga päev andma lapsele vitamiine, tegema logopeedilisi ja tegevusteraapilisi harjutusi, aga ei suuda. See on inimlik. Mitte kellegi emotsionaalne pagas ei ole ammendamatu. Samas, hingejõud on taastatav. Tunnete sõnastamine aitab inimeses taastada usu, et ta suudab oma elu kontrollida. Seeläbi paraneb ka tegutsemise võimalus.”

Jõelähtme ja Raasiku vallad alustasid ühiselt koostööd MTÜ Grupi Tugi kogemusrühmatajatega Rutt Aho (kolme tütre ema, üks lastest (4a) Downi sündroomiga) ja Viviika Kendraga (13a ATH ja kõnepuudega poja, 4a haruldase geneereeruva geenimutatsiooniga tütre ja 9a poja ema) tugigruppide läbiviimist erivajadusega laste vanematele. Tugigruppidesse on oodatud kõik emad-isad, olenemata lapse diagnoosist.

Tugigrupid toimuvad kord kuus (v.a juuli) algusega kell 18.00–20.00 kuni 2021. aasta lõpuni ning need

on osalejatele tasuta. Esialgu toimuvad kohtumised Zoomi keskkonnas.

Toimumisajad: 20. mai, 10. juuni, 12. august, 16. september, 21. oktoober, 18. november, 9. detsember.

TEEMAD:

- toimetulek suure hoolduskoormusega ja aeg iseendale,
- teaduslik ja alternatiivne lähenemine taastusravis/meditsiinis
- orienteerumine sotsiaalteenuste süsteemis
- tugiisiku leidmine, usaldamine, mured ja rõõmud seoses lasteaia/kooliga
- hingeline kriis ja sellest taastumine
- kuidas olla toeks erivajadusega lapse õdedele-vendadele
- töö- ja pereelu ühildamise raskuspunktid
- tunded ja mõtted seoses tulevikuga
- eneseväärtustamine ja eneseleidmine

Teenuste või lisainformatsiooni saamiseks võta ühendust: liis.koppel@joelahtme.ee või 520 4763.

Oled väga oodatud avatavasse tugigruppi! •

Jõelähtme

Aprilli vallaheht trükiti
26. aprill 2021,
eeldatav postkastidesse jõudmise aeg

Mai vallaheht läheb trüki
24. mai 2021,
eeldatav postkastidesse jõudmise aeg
27.–28. mail 2021.
Käastööde tähtaeg
14. mai 2021.

Kuhu viia erinevaid jäätmeid?

Jõelähtme vallas saab AS-i Eesti Keskkonnateenused hinnakirja alusel oma kinnistult ära anda lisaks segaolmejäätmetele ka paberi- ja kartongijäätmeid, biolagunevaid köögi- ja sööklajajäätmeid, aia- ja haljastusjäätmeid, suurjäätmeid ning pakendijäätmeid.

MAILIS VIRVE

Jõelähtme vallavalitsuse keskkonnauunik

Biolagunevad köögi- ja sööklajajäätmed

Biolagunevaid köögi- ja sööklajajäätmeid ära viska segaolmejäätmetele hulka. Võid neid komposteerida spetsiaalsetes kompostrites, nii säästad jäätmeveokulusid ning lisaks valmib kompostmuld, mida saab kasutada aias väetisena. Kompostimiseks sobivad puu- ja köögiviljade ja muude taimede koored ja lehed, kohvi- ja teepuru, muud toidujäätmed (suuremad tükid tuleks eelnevalt peenendada). Komposter peab paiknema naaberkiinnistust vähemalt kolme meetri kaugusel, kui naabrid ei lepi kokku teisiti.

Kui oma kinnistul kompostimisvõimalus puudub, on võimalik tekkinud köögi- ja sööklajajäätmed hinnakirja alusel ära anda AS-ile Eesti Keskkonnateenused. Vähim veosagedus on kord kahe nädala jooksul.

Aia- ja haljastusjäätmed

Aiast kogutud puulehed, niidetud muru ja muu aiaprügi on jäätmed, mida ei sobi metsa alla viia. Lisaks sellele, et praht ristub metsaalust visuaalselt, võivad aia- ja haljastusjäätmetega loodusesse levida võõrliigid, mis võivad probleeme põhjustada.

Oma aiaprahi näiteks metsa alla viimiseks on inimesed tahtmatult loodusesse levitanud liike, mis mõjutavad looduslikku tasakaalu, võtavad ära meie oma liikide elupaiku või ohustavad suisa inimeste tervist ja vara. Samuti muudavad muu aiaprahi loodusesse sattunud võõrliigid looduslike koosluste koosseisu ja selle kaudu nõrgestavad neid. Seetõttu ongi aia- ja haljastusjäätmete – nii nagu mistahes muu prügi – metsa alla viimine keelatud. Näiteks võib ära lõigatud lillepealsete, õunte ja lehehunnikuga viia aiast välja hispaania tee-teo mune ja nälkjaid endid, kes hakkavad uues kohas elama ja paljunema.

Seega mida siis teha oma aia- ja haljastusjäätmetega? Tee neist samuti komposti! Aia- ja

haljastusjäätmeid võib kompostida lahtiselt aunades, mis peavad paiknema naaberkiinnistust vähemalt kolme meetri kaugusel, kui naabrid ei lepi kokku teisiti.

Samuti on võimalik tellida aia- ja haljastusjäätmete vedu AS-ilt Eesti Keskkonnateenused. Vedu teostatakse kord 14 päeva jooksul perioodil 1. aprill kuni 1. november. Jäätmed peavad olema pakendatud läbipaistvasse kuni 200 liitrisse pealt suletud kilekotti. Maksimaalne kogus ühe majapidamise kohta veokorral on kuni 20 kotti. Läbipaistvaid kotte on võimalik osta AS-ilt Eesti Keskkonnateenused laost. Ostusoovist tuleb teada anda telefonil 1919. Ladu asub Tallinnas Artelli 15. Ühe rulli maksumus on 12 eurot ja rullis on 50 kotti. Kotte on võimalik soetada ka ehitus- ja aianduspoodidest.

Vedu tuleb tellida kas telefoni teel 640 0800, lühinumbri 1919 või e-mailil tallinn@keskkonnateenused.ee.

Paber- ja kartong

Ära viska vanapaberit segaolmejäätmetele hulka. Vanapaberit saab ümbertöödelda ning sellest saab teha uut paberit ja pappi, munakarpe, vihikuid, ajalehti, WC-paberit, pakkepaberit jms. Seega kogu vanapaberit eraldi! Vanapaberi üleandmine AS-ile Eesti Keskkonnateenused võib toimuda vastavalt vajadusele.

Pakendid

Väga suure osa meie tekitatud prügist moodustavad pakendid. Seega kogudes pakendeid eraldi, vähendad oma segaolmejäätmete kogust. Kõige mugavam on pakendite äravedu tellida järgi AS-ilt Eesti Keskkonnateenused. Kuna pakendijäätmete hind moodustab ainult 10% segaolmejäätmete hinnast, siis pakendeid eraldi kogudes on võimalik oma kulutusi oluliselt vähendada. Näiteks kui 1,1 m³ segaolmejäätmete konteineri tühjendamine maksab 14,82 eurot, siis sama suure segapakendi konteineri tühjendus maksab vaid 1,48 eurot.

Jõelähtme vallas on ka 30 avalikku pakendipunkti, kuhu on võimalik oma pakendijäätmeid viia. Info avalike pakendipunkti kohta leiab Jõelähtme valla kodulehelt <https://joelahtme.kovtp.ee/et/pakendijaatmete-kogumiskohad>.

Lisaks on Jõelähtme vallas neljas piirkonnas Neemes, Irus, Uuskülas ning Maardu külas võimalik pakendeid kodust tasuta üle anda kollase kotiga (Eesti Tootjavastutuse OÜ, veab RagnSells AS). Teenuse tellimiseks on vaja sõlmida ettevõttele eraldi leping.

Suurjäätmed

Praegusel kevadisel ajal koristatakse oma majapidamisi, garaaže, kuure jne. Leitakse esemeid, mida ei ole endal enam vaja, mis on kuurinurka seisma jäänud. Olgu selleks siis vana riidekapp, madrats või lapse turvatool-ara vii neid avalike pakendikonteinerite kõrvale või, mis veel hullem, metsa alla või lõkkeplatsile! Suurjäätmed on jäätmed, mis ei mahu oma suuruse tõttu segaolmejäätmete konteinerisse ja seetõttu tuleb neid eraldi koguda. Suurjäätmed on näiteks mööbliesemed, vaibad, madratsid, kardina- puud, sanitaartechnika. Suurjäätmetena ei käsitleta ehitusjäätmeid, suuremõtmelised probleemtooteid (nt autoroomud, auto rehvid, elektroonikaroomud või nende osad). Suurjäätmed saad hinnakirja alusel mugavalt ära anda AS-ile Eesti Keskkonnateenused. Selleks on vaja teenust tellida. Ei piisa lihtsalt esemete oma prügikonteineri kõrvale viimisest.

Suurjäätmete vedu teostatakse kord 28 päeva jooksul kirjaliku tellimuse alusel. Tellimuses peab olema märgitud jäätmete kogus ja kirjeldus, maksimaalne kogus ühe majapidamise kohta ühe veokorra kohta on kuni 5 m³.

Ohtlikud jäätmed

Ohtlike jäätmete viskamise segaolmejäätmete konteinerisse ei ole lubatud. Ohtlikud jäätmed on jäätmed, mis oma kahjuliku toime tõttu võivad olla ohtlikud tervisele, varale või keskkonnale – näiteks aegunud ravimid, kemikaalid ning nendega saastunud pakendid, luminesentslambid ning muud elavhõbedat sisaldavad jäätmed, ohtlikke aineid sisaldavad värvid, lakid, lahused, taimekaitsevahendid, õlifiltrid, patareid, akud.

Vii ohtlikud jäätmed kas Koogi poe kõrval asuvasse konteinerisse või anna üle 8. mail toimival ohtlike jäätmete kogumisringil.

Ehitusjäätmed

Kui oled teostamas remondi- või ehitustööd, siis sorteerid need kodus juba liigiti. Korja eraldi värvimata ning töötlemata puit, töödeldud puit ja vineer, tellised ja muud kivijäätmed, kivid ja pinna, lehtklaas. Sorteeritud ehitusjäätmed saad üle anda oluliselt soodsamalt kui segaehitusprahi. Samuti korja eraldi asbestisisaldavad ehitusmaterjalid. Asbesti ja seda sisaldavaid tooteid käideldes satub ümbritsevasse keskkonda asbestitolmu, mis jääb oma füüsilise olemuse tõttu õhku hõljuma ja moodustab ohtliku õhusaaste. Asbestikiud on tol-

muna sissehingamisel tervisele väga ohtlikud. Jõelähtme Vallavalitsus korraldab asbestijäätmete kogumiseks eraldi kogumisringe. Sellel kevadel toimub eteniidi kogumisring 22. mail. Kogumisringile tuleb end eelnevalt registreerida (mailis.virve@joelahtme.ee). Tallinna Jäätmete Taaskasutuskeskusesse saab viia nii sorteeritud kui ka sorteerimata ehitusjäätmeid.

Elektri- ning elektroonikaseadmed

Kui kodutehnika enam ei tööta, siis ei saa seda viia taaskasutuskeskusesse või visata prügikasti. Oma elektroonikaroomud võib viia Koogi poe kõrval asuvasse konteinerisse või

viia sinna poodi, kust sa uue ostad. Elektri- ja elektroonikaseadmete maaletootajal on kohustus tasuta tagasi võtta vana kasutatud kodutehnika, ehk kui ostad neilt uue seadme, peavad nad vastu võtma teise samalaadse. Niisiis, kui sa ostad mõnest tehnikapoe uue külmkapi, peavad nad olema nõus vastu võtma ka sinu vana külmkapi, isegi kui see ei tööta.

Väikeseid elektroonikaseadmeid (külpikku kuni 25 cm) peavad aga kõik elektroonikat müüvad poed tasuta vastu võtma isegi siis, kui uut asemele ei osteta. Nii saad näiteks vana väiksema rösteri viia lihtsalt lähimasse tehnikapoodi!

Vanarehvid

Eraisikud saavad aastas tasuta üle anda kuni kaheksa sõiduautorehvi ühe isiku kohta MTÜ Rehviringlus ametlikes kogumispunktides (näiteks AS Kuu-sakoski-Betooni 12, Tallinn, <https://www.rehviringlus.ee/>). Mõned rehviahetuspunktid võtavad vanu rehve täiesti tasuta vastu, näiteks kui osta sealt uued rehvid, kuid päris reeglisk seda pidada ei saa.

Ühe vana on teise uus

Kui mööbel, mõni tehnikavidin või kasvõi enda lapsele väikseks jäänud kiikhobu on veel kasutuskõlblik, siis võib seda pakuda ka taaskasutusorganisatsioonidele (nt Uuskasutuskeskus, Sõbralt Sõbrale). Võimalik on viia ise kohale või tellida äravedu, selle kohta saab täpsemalt uurida juba ettevõttelt endalt. Vana aga kasutuskorras mööblit võtavad vastu mitmed poed, tasub uurida internetist. Uut mööblit ostes tasub uurida sedagi varianti, et tihtipeale pakub müüja ka vana mööbli tasuta äravedu (või mööduka lisatasu eest).

Vaata ka: <https://joelahtme.kovtp.ee/kuhu-viia>



Lõkkes võib põletada vaid puhast puitu

MARI KALA

Keskkonnaameti keskkonnahariduse ja kommunikatsiooniosakond

Prügi põletamine koduaedades on päevakajaline just kevadel, kui võetakse ette suurpuhastus kodus ja aias. Aiamaal peenraid korrastades või viljapuid lõigates tekib aiaprügi, mida soovitakse lõkkes põletada.

Kuigi aiaprügist vabanemisel tundub põletamine kõige lihtsam viis, on lõkke tegemine paljudes asulates keelatud. Enne aiajäätmete põletamist uurige, kas lõket üldse teha tohib. Täpsem tingimused saad teada oma valla- või linnavalitsusest, need on kirjas kas jäätmehooldus- või heakorraeskirjas.

Prügi põletamine keelatud

Kui lõkke tegemine on lubatud, ära lisa sinna olmejäätmeid, vaid põleta ainult kuivi oksid. Puulehed ja muud taimed sobivad paremini kompostimiseks, mitte põletamiseks.

Sageli näeme aga tossamas lõkkes, kuhu on pandud ka põletamiseks ebasobivaid asju. Äraviskamisele lähivad vanad mööbliesemed, riided, jalatallad, rehvid, ehitusjäätmed ja muu kasutusel muuten juba kasutatud kraam. Neid asju aga tulle panema kindlasti ei tohi.

Pea meeles, et jäätmete põletamisel kahjustad enda ja naabrite tervist, seetõttu on see ka seadusega keelatud.

Jäätmeid lõkkes põletada ei tohi, sest põletamisel tekkinud toksilised ained ei saasta mitte ainult õhku, vaid ladestuvad maapinnale, kandudes sealt edasi põhjavette.

Jäätmete põletamisel õhku paiskunud mürgiseid aineid hingame me ise sisse, samad ained langevad aias kasvavatele taimedele ning jõuavad meie kehase aiasaadustega, näiteks marjade või köögiviljadega. Seepärast ära pane kunagi lõkkesse midagi muud peale kuivade okste, immutamata puidu või kiletamata papi ja paberi. Prügi põletamisega kaasnevad

Kas teadsid, et ...

Jäätmete koostises on aineid, mis lõkkes põletades vabanevad keskkonda ning võivad tuulega kanduda oma koduaiast kaugemale.

Plastide mittetäielikul põletamisel paiskub õhku mürgikokteil, mis sisaldab mh vähki tekitavaid ühendeid. Näiteks tekivad nii dioksiinid, mis on üks mürgisemaid ühendeid, mida inimene on suuteline tekitama – ja seda just kodusel jäätmepõletusel.

Dioksiinid on silmale nähtamatud ja nende mõju inimese tervisele ei avaldu kohe. Sageli võib minna aastaid, enne kui haigusnähud ilmnevad. Mõnel juhul võivad mõjud avalduda alles järglastel. Kõige rohkem tekib dioksiini plastmassi, kilekottide, rehvide, töödeldud puidu ja paberi ning muu taolise põletamisel. Need on pika toimega mürgained, mis sadestuvad mullas ja seejärel köögiviljades, neid süües jõuavad mürgised ained meie organismi.

müüdid on visad kaduma. Sageli arvatakse, et kui vanasti põletati prügi ahjus ja lõkkes, siis järelikult võib seda teha ka nüüd.

Aastate jooksul on jäätmed muutunud: kui mõnikümme aastat tagasi pakiti toiduained paberisse ja klaastarasse, siis praegu kasutatakse valdavalt plastpakendeid. Samuti on kasvanud jäätmete hulk, sest tarbimine on muutunud ja suurenenud.

Sorteerii liigiti

Kõige lihtsam viis jäätmetest vabaneda on need liigiti sortida: paberi- ja papijäätmed ning plastpakendid saab viia avalikesse kogumiskonteineritesse, pandimärgiga pudelid taaraautomaati. Vanad mööbliesemed, ehitus- ja lammutusjäätmed ning rehvid saab üle anda jäätmejaama.

Reeglid näevad ette, et ka üksikud suvilad peavad liituma korraldatud jäätmeveoga, mis tagab regulaarse segaolmejäätmete äraveo. Talveperioodiks, kui suvemaja ei kasutata, on võimalik leping peatada. Uuri selle kohta kohalikust omavalitsusest. •



112

Ajavahemikul 18.03.–19.04.2021 registreeritud olulisemad juhtumid

Jõelähtme vallas on toimunud ja alustatud 7 kriminaalmenetlust:

- Ajavahemikul 23.03.2021 kuni 24.03.2021 murti Liivamäe külas Ilunurme teel sisse ehitusobjekti soojakutesse ja varastati tööriistu. Kahju suurus umbes 5950 eurot.
- Ajavahemikus 31.03.2021 kuni 01.04.2021 murti Liivamäe külas Uuesauna teel sisse ehitusjärgus majja ja varastati tööriistad. Esialgne kahjusumma on 1100 eurot.
- 01.04.2021 kell 08.28 murti Loo alevikus Oja teel sisse ehitusjärgus majja ja varastati tööriistad. Kahju suurus umbes 2500 eurot.
- 12.04.2021 helistati Liivamäe külas Käpa teel asuvale teatajale ning esitleti end SEB panga töötajana. Paluti SEB panga andmeid, teataja andis. Seejärel paluti Swedbank panga andmeid, teataja samuti andis. Hiljem avastas, et Swedbank kontolt võeti maha 10097 eurot. SEB pangast raha pole võetud.
- 22.03.2021 Loo alevikus Toome teel juhtis meesterahvas mootorsõidukit Peugeot Partner olles joobeseisundis.
- 03.04.2021 Iru külas Saha-Loo teel juhtis meesterahvas mootorsõidukit Kia Sportage olles alkoholijoobes.
- 03.04.2021 Tallinn-Narva mnt 11. km-l juhtis meesterahvas mootorsõidukit Audi A6 olles joobeseisundis.

Sama perioodi vältel on valla territooriumil toimunud ja alustatud 67 väärteomenetlust:

Liiklusseaduse rikkumisi menetleti eelpool nimetatud perioodil 63 korral. Sealhulgas tabati 30 kiiruseületajat. Vastutusele võeti kaks vastava kategooria mootorsõiduki juhtimisõigust mitte omanud juhti ja üks isik, kes lubas juhtimisõigusega isiku rooli. Lubatud alkoholipiirmäära ületamise eest võeti vastutusele kolm mootorsõiduki juhti.

Liiklusseaduses sätestatud raskeveokitega toime pandud liiklusrikkumisi menetleti 17 korral, lisaks alustati kolm väärteomenetlust autoveoseaduse järgi.

Avaliku korra rikkumine

- 09.04.2021 Loo alevikus Loopargi teel asuvast kortermaja korteris rikuti naabrite õerahu.

Lähisuhtevägivald infona:

Vaadeldaval ajavahemikul registreeriti Jõelähtme vallas infoteatena (st, et pole alustatud süüteomenetlust) üks lähisuhtevägivaldajuhtum, milles olid osalised alaealised lapsed.



INIMKAUBANDUSE ENNETAMISE JA OHVRITE ABISTAMISE NÕUANDELIIN
660 7320

Millal tasub pöörduda ohvriabise?

Ohvriabise tasub pöörduda, kui Sa ise või keegi Sinu lähedastest on langenud hooletuse, halva kohtlemise, füüsilise, vaimse või seksuaalse vägivalda ohvriks. Ohvriabise võid pöörduda ka siis, kui Sulle on põhjustatud kannatusi või tekitatud kahju, sõltumata sellest, kas kahjutekitaja on tulnud avalikuks ja kas tema vastu on algatatud kriminaalasi. Abi saamise eelduseks ei ole kuriteo toimepanek, sest ohvriabise võid pöörduda ka siis, kui oled näinud, kuidas kedagi teist on halvasti koheldud või on toimunud õnnetus ning Sa ei tea, kelle käest abi saada.

Mida ohvriabi Sulle pakub?

Ohvriabiteenus on avalik teenus, mille eesmärk on säilitada või parandada Sinu või Su lähedaste toimetulekuvõimet keerulistes emotsionaalsetes olukordades, näiteks õnnetuse või kuriteo tagajärjel. Neis olukordades toimetulekuks vajad Sa nii emotsionaalset tuge, ärakuulamist kui ka infot selle kohta, millist abi on võimalik erinevate ametnike ja asutuste käest saada. Samuti on oluline, et teaksid, milliseid on Sinu õigused, mida Sinu ja Su andmetega tehakse, millised on Su võimalused abist keelduda ja millist abi võivad saada ka Sinu lähedased.

Milliseid teenuseid ja toetusi on Sul ohvriabist võimalik saada?

Ohvriabitöötaja kaudu võid saada psühholoogilist nõustamist, taotleda kuriteoohvri hüvitist, saada tuge MARAC-võrgustiku või taastava õiguse põhimõtete läbiviimisel. Taastava õiguse konfliktivahenduse puhul tuuakse konflikti või õigusrikkumise osapooled neutraalset vahendajat kaasates kokku, andes kõigile võimaluse rääkida juhtunust, oma mõtetest, tunnetest ja vajadustest ning arutada, kuidas tehtud heastada ja milles kokku leppida, et sellised olukorrad tulevikus ei korduks. Li-

saks aitavad ohvriabitöötajad läbi viia nii lepitusteenust kui ka sõlmida kokkuleppeid Sulle kuriteos tekitatud kahjude heastamiseks.

Kuhu pöörduda, kui vajad abi?

Helista 112, kui oled ohus, Siinuga on juhtunud õnnetus või Sa oled kuriteo ohver.

Helista **lasteabitelefoni 116111** või kirjuta veebivestluses aadressil **lasteabi.ee**, kui soovid teatada abivajavast või hädaohtu sattunud lapsest.

Ohvriabi **kriisitelefoni number 116006** või veebivestlus aadressil **palunabi.ee** aitab Sind ööpäevaringselt ja annab Sulle kiiret abi, kui oled langenud süüteo, hooletuse või halva kohtlemise ohvriks.

Inimkaubanduse ennetamise ja ohvrite abistamise nõuandeliinilt +372 660 7320 saad abi, kui sul esinevad inimkaubandusele viitavad tunnused või oled sattunud inimkaubanduse ohvriks (näiteks tööalane või seksuaalne ekspluateerimine, kuritegevusele sundimine vms).

Kui oled mures enda või oma lähedase vägivaldse käitumise pärast, saad abi **vägivaldast loobumise tugiliini numbril +372 660 6077**.

Kui oled kogunud seksuaalvägivalda, saad pöörduda Sulle lähimasse **ööpäevaringselt avatud seksuaalvägivalda kriisikeskusesse**.

Kui oled sattunud vägivalda ohvriks ning vajad koos lastega turvalist ööbimist, nõustamist ja tuge, on Sul võimalik küsida abi naiste tugikeskustest üle Eesti.

Leia endale lähim **ohvriabitöötaja**, kes on Sulle toeks ning loe oma võimaluste kohta aadressilt **palunabi.ee**.

Turvalisema elu suunas on koos kõrvalise abiga kindlam astuda.

Me oleme Sinu jaoks olemas!

Ida-Harju konstaablijaoskond (Karjääri 11, Maardu) Siiri Värva, 5305 1959, e-post: siiri.varva@sotsiaalkindlustusamet.ee

Teeme Ära talgud Jõelähtme vallas



Teeme Ära talgupäeva sel aastal traditsiooniliselt moel pidada ei saa. Kutsume aga üles kõiki koduvalla inimesi korraldama sel kevadel oma isiklik talgupäev oma pere ringis, et ohutust tagades ja kevadtöid tehes pakkuda üksteisele hoolimist, õlatunnet ning koostegemise rõõmu.

Ehkki üle-eestiline Teeme Ära talgupäev toimub traditsiooniliselt 1. mail, kutsume kõiki vallaelanikke üles tegema talgupäeva just talle sobival ajal kasvõi terve maikuu jooksul.

Kes soovivad talgute korras pereringis või 2+2 reeglil järgides koristada koduvalla **avalikke alasid** (nt söidu- ja kõnniteede ääred, külade-alevike avalikud ruumid ja haljasalad jm), palume sellest vallavalitsusele teada anda, et saaksime kaardistada talgukohad, jagada prügikotte ja kindaid ning lep-

Teave

Kui talgutegu plaani võetud või juba tehtud, siis palun anna sellest Teeme Ära lehel teada! Registreeru: www.teemeara.ee. Sellelt lehel leiad ka muud teemakohast ja vajalikku infot, näiteks millistes paikades talgud toimuvad, millised on teised talguteemad ja nõuandeid ohutuks talgupäevaks.

pidada kokku prügi äraviimine. Kontakt: haldur Marko Raudlam, 5330 0385, marko.raudlam@joelahtme.ee; haldur Tiit Tammesson, 509 0906, tiit.tammesson@joelahtme.ee

Vallavalitsus korraldab vaid avalikelt aladelt koristatud prügi äraveo. Kuhu viia enda koduhoovi ja kõrvalhoonete koristamist tekkinud prügi ja jäätmed vaata Jõelähtme vallavalitsuse kodulehelt <https://joelahtme.kovtp.ee/kuhu-viia>

Kevadine ohtlike jäätmete kogumisring toimub 8. mail

Ohtlike jäätmete viskamine segaolmejäätmete konteinerisse ei ole lubatud, sest see saastab oluliselt meie koduvalla elukeskkonda.

Vallavalitsus korraldab 8. mail kevadise ohtlike jäätmete kogumisringi Jõelähtme valla elanikele. Jäätmeid saab üle anda tasuta. Projekti toetab Keskkonnainvesteeringute Keskus.

Üle saab anda ainult kodumajapidamistes tekkinud ohtlike jäätmeid: aegunud ravimeid, kemikaale ning nendega saastunud pakendeid, luminesentslampe ning muid elavhõbedat sisaldavaid jäätmeid, ohtlike aineid sisaldavad värvid, lakid, lahused, taimekaitsevahendid, õlifiltrid.

Vanaelektroonikat palume mitte tuua!

KOGUMISAUTO LIGUB 8. MAIL:

- 10.00–10.15 Iru külas külaplatsil Ämma teel
- 10.25–10.45 Loo alevikus bussipeatuse juures oleval platsil kaupluse ees
- 10.55–11.15 Saha külas pakendi/paberikonteinerite juures
- 11.25–11.45 Maardu külas vana kasvuhoone ja kütusehoolda juures platsil
- 11.55–12.15 Kostivere alevikus poe vastas oleval parkimisplatsil (keset alevikku suure tee ääres)
- 12.25–12.45 Parasmae külas bussipeatuse juures
- 13.00–13.15 Haljava külas endise katlamaja juures (suur plats, kus on ka korsten)
- 13.45–14.00 Kaberneeme külas poe ees
- 14.25–14.40 Neeme külas poe kõrval platsil
- 15.00–15.15 Manniva külas küla keskel kastani all
- 15.30–15.45 Rebala külas bussijaama taga
- 16.00–16.15 Ülgase külas bussipeatuse platsil
- 16.30–16.45 Saviranna külas Väike-Saviranna ühistu värvate juures (samas on ka TVO liigiti kogutud jäätmete kogumismahutid)
- 17.00–17.15 Uuskülas külaplatsi parkimisplatsil

Eterniidi kogumisring toimub 22. mail

Eterniidi kogumisring on mõeldud ainult eraisikutele ja käib ainult **eteregistreerimise teel**. Eterniidi ära toomise soovist tuleb teatada **Jõelähtme vallavalitsust telefonil 605 4857** või e-posti teel mailis.virve@joelahtme.ee. Teates tuleb märkida eterniidi tooja nimi, millises peatuspunktis eterniiti kavatakse ära anda (peatuspunktid toodud allpool) ja eterniidi kogus. Kogus tuleb esitada kilogrammides. Telefoni teel saab ette registreerida vaid tööpäeviti ajavahemikul 09.00–17.00.

Eterniiti saab ära anda käsitsi ehk ise tuleb eterniiti autosse laadida. Käsitsi ladustamisel palun selleks ka vastavalt valmistuda, autojuht eterniidi laadimisel kaasa ei aita.

Registreerida saab kuni 20. mai kell 17.00-ni.

ETERNIIDIAUTO PEATUSKOHAD JA AJAD 22.MAIL:

- 09.00–10.00 Loo alevikus bussipeatuse juures oleval platsil kaupluse ees
- 10.20–11.20 Kostivere alevikus poe vastas oleval parkimisplatsil (keset alevikku suure tee ääres)
- 11.40–12.40 Koogi külas Koogi poe kõrval kogumispunkti territooriumil
- 13.00–14.00 Kaberneeme külas poe ees
- 14.30–15.30 Neeme külas poe kõrval platsil
- 16.00–17.00 Uusküla külas külaplatsi parkimisplatsil

Kogumispaeval jooksvate küsimuste korral palun pöörduda Mailis Virve poole mobiilinumbril 53 056 399



#JÕM2021

Hei, Jõelähtme valla noor!
Kui Sa oled 13. – 19. aastane ning soovid suvel väärt töökogemust saada ja palka teenida, siis tule

**Jõelähtme
Õpilasmalevasse**

**ÕPILASMALEV TOIMUB*
kui olukord lubab**

J Registreerimine

Õ Jõelähtme valla koduleheküljel

M 3.-23. mai 2021

**14.-22. juuni 2021
Jõelähtme vallas**

**28.juuni - 2.juuli 2021
välisrühm Ranna Rantso
loomaaed & Farniloomade
turvakodus**

Kohtade arv piiratud!
Täpsem info Jõelähtme valla koduleheküljel
joelahtme.ee/opilasmalev
Korraldaja MTÜ Jõelähtme Noored

Metsakeskus.ee

Ostame kasvavat metsa, põllumaad ja metsakinnistuid hinnaga kuni 10 000 eurot/ha. Kinnistud võivad olla tehtud raietega või asetseada piiranguvõndis. Tel: 56 111 900

**ELAMUTE KASUTUSLOAD
EHITUSEKSPERTIISID
OMANIKUJÄRELVALVE**

**Madalenergia
Konstruktsioonid OÜ**
Tel: 5046 164
address@hot.ee

Kostivere Lasteaed

ootab oma sõbralikku kollektiivi

rühmaõpetajat ja logopeedi (0,5 ametikohta)

Tööle asumise aeg:

rühmaõpetaja – august 2021, logopeed – esimesel võimalusel.

Avaldus, elulookirjeldus, haridust tõendavate dokumentide koopiad ning kandidaadi soovil teised tema poolt oluliseks peetavad materjalid esitada hiljemalt

21. mai 2021 aadressil kaili@kostilaps.ee. Lisainfo 5205818





JÕELÄHTME VALLAVALITSUS TEATAB:

DETAILPLANEERINGU ALGATAMINE

Jõelähtme Vallavalitsus võttis 25.03.2021 vastu korralduse nr 280 „Ülgase küla Pispilpa maaüksuse detailplaneeringu algatamine ja lähteülesande kinnitamine”.

Pispilpa maaüksus (katastritunnus: 24504:004:1064; sihtotstarve: maatulundusmaa 100%; pindala: 12 483 m²) asub Ülgase külas Kure tee ääres. Juurdepääs planeeringualale on munitsipaalomandis olevalt Kure teelt.

Detailplaneeringu eesmärgiks on Pispilpa maaüksuse jagamine maatulundusmaa kruntideks, ehitusõiguse ja hoonestustingimuste määramine maatulundusmaad teenindavate abihoonete kavandamiseks, juurdepääsu, tehnovarustuse lahendamise ja keskkonnatingimuste seadmine planeeringuga kavandatu elluviimiseks. Planeeritava ala suuruseks on ca 1,2 ha.

Detailplaneeringu algatamise taotlus on kehtiva üldplaneeringu kohane.

Korraldusega on võimalik tutvuda Jõelähtme valla kodulehel dokumendiregistris (joelahtme.kovtp.ee) ning kaardirakenduses EVALD (<http://service.eomap.ee/joelahtmevald/>).

DETAILPLANEERINGU LÄHTESEISUKOHTADE JA ESKIISLAHENDUSE TUTVUSTAMINE

Loo alevik Koplimetsa (24504:002:0493) maaüksuse detailplaneeringu lähteseisukohtade ja eskiisi tutvustamine toimub 03.05–17.05.2021.

Planeeringuala hõlmab Koplimetsa (katastritunnus: 24504:002:0493) maaüksust. Planeeritav ala asub Loo aleviku loodeosas, Loo tee, Pirta tee ja Proosa tee vahelisel alal. Alale juurdepääs on Pirta teelt ja Proosa teelt.

Detailplaneeringu eesmärgiks on Loo alevik Koplimetsa maaüksuse jagamine kuni kaheks elamumaa, üheks üldmaad ja üheks transpordimaa krundiks. Detailplaneeringuga määratakse elumaa kruntidele ehitusõigus ja hoonestustingimused elamute ehitamiseks, lahendatakse tehnovõrkudega varustamine ja seatakse keskkonnatingimused planeeringuga kavandatu elluviimiseks. Planeeritava ala suuruseks on ca 2,1 ha. Kavandatud detailplaneering on kehtiva Loo aleviku, Liivamäe küla, Saha küla ja Nehatu küla üldplaneeringu kohane.

Materjalidega on võimalik tutvuda Jõelähtme valla kodulehel (joelahtme.kovtp.ee) ning kaardirakenduses EVALD (<http://service.eomap.ee/joelahtmevald/>).

Jõelähtme Vallavalitsuses (Postijaama tee 7, Jõelähtme küla, Jõelähtme vald) kohapeal materjalidega tutvumiseks võtke eelnevalt ühendust telefonil 6054855.

Arvamused ning ettepanekud saata e-posti aadressile kantselei@joelahtme.ee või paberikandjal Jõelähtme Vallavalitsusele aadressil Postijaama tee 7, Jõelähtme küla, 74202, Jõelähtme vald.

DETAILPLANEERINGUTE AVALIKUD VÄLJAPANEKUD

Kallavere küla Ülgase tee 38 maaüksuse detailplaneeringu avalik väljapanek toimub 17.05–31.05.2021 Jõelähtme vallamajas (Postijaama tee 7, Jõelähtme küla, Jõelähtme vald).

Kallavere küla Ülgase tee 38 maaüksuse detailplaneeringu koostamine algatati Jõelähtme Vallavalitsuse 29.11.2018 korraldusega nr 967.

Ülgase tee 38 (katastritunnus: 24504:004:1233) maaüksus asub Kallavere küla idaosas, Lille tee, Ülgase tee, Kure tee ja Põllu tee vahelisel alal.

Detailplaneeringu eesmärgiks on Ülgase tee 38 maaüksusele ehitusõiguse ja hoonestustingimuste määramine ühe üksikelamu ja seda teenindavate abihoonete rajamiseks, juurdepääsu ja tehnovarustuse lahendamise ning keskkonnatingimuste seadmine planeeringuga kavandatu elluviimiseks. Planeeritava ala suuruseks on ca 0,1 ha. Kavandatud detailplaneering on kehtiva Jõelähtme valla üldplaneeringu kohane.

Antud asukohas üksikelamu ja seda teenindavate abihoonete planeerimine on kooskõlas Jõelähtme valla arenguperspektiividega. Tegemist on väikeelamute piirkonnaga, kus planeeringuga kavandatu sobitub lähialasse ning järgib varem väljakujunenud asustustruktuuri ja hoonestuslaadi.

Detailplaneeringu materjalidega saab tutvuda Jõelähtme valla kodulehel (joelahtme.kovtp.ee) ning kaardirakenduses EVALD (<http://service.eomap.ee/joelahtmevald/>). Jõelähtme vallamajas

kohapeal materjalidega tutvumiseks võtke eelnevalt ühendust telefonil 6054855.

Ülgase küla Koljunuki poolsaare detailplaneeringu avalik väljapanek toimub 17.05–15.06.2021 Jõelähtme vallamajas (Postijaama tee 7, Jõelähtme küla, Jõelähtme vald).

Ülgase küla Koljunuki poolsaare detailplaneering algatati 23.08.2018 Jõelähtme Vallavolikogu otsusega nr 99.

Planeeringuala asub Koljunuki poolsaare tiheasustusalal, kehtiva Jõelähtme valla Ülgase küla Koljunuki maaüksuse detailplaneeringu alal (kehtestatud Jõelähtme Vallavolikogu 31.05.2005 otsusega nr 206), Jõelähtme valla kirdepoolses osas, Ülgase küla Koljunuki poolsaarel, piirnedes Läänemere Jõesuu lahega. Juurdepääs avalikult kasutatavale teele toimub Nuki teelt.

Detailplaneeringu algatamise eesmärgiks on looduslikust olukorrast tingituna ranna ehituskeeluvööndi vähendamise taotlemine elamumaa kinnistutele ehitusõiguse määramiseks arvestades kehtivat detailplaneeringut, juurdepääsutee rajamiseks ning laurikohade ja/või paadisildade asukohtade määramiseks. Detailplaneeringuga määratakse kruntidele ehitusõigus, lahendatakse tehnovõrkudega varustamine ja liikluskorraldus ning seatakse keskkonnatingimused planeeringuga kavandatu elluviimiseks. Planeeritava ala suuruseks ca 14 ha. Detailplaneering teeb ettepaneku üldplaneeringu muutmiseks ranna ehituskeeluvööndi vähendamise osas.

Detailplaneeringu materjalidega saab tutvuda Jõelähtme valla kodulehel (joelahtme.kovtp.ee) ning kaardirakenduses EVALD (<http://service.eomap.ee/joelahtmevald/>). Jõelähtme vallamajas kohapeal materjalidega tutvumiseks võtke eelnevalt ühendust telefonil 6054855.

DETAILPLANEERINGUTE OSALISED KEHTETUKS TUNNISTAMISE AVALIKUD VÄLJAPANEKUD

Neeme küla Liivametsa 4 ja Olo 2 detailplaneeringu osaline kehtetuks tunnistamine Untaugu tee 18 kinnistu osas.

Neeme küla Liivametsa 4 ja Olo 2 detailplaneering kehtestati aastal 1998. Detailplaneeringuga kavandati maa-alale 14 elumumaa krunti, suurusega vahemikus 3317–5650 ruutmeetrit ning neid teenindavad teed ja tehnovõrgud, samuti seati keskkonnatingimused detailplaneeringuga kavandatu elluviimiseks. Detailplaneeringuga moodustati Untaugu tee 18 kinnistu (katastritunnus 24505:001:1480) suurusega 3961 ruutmeetrit, määrati selle sihtotstarbeks elamumaa ning seati hoonestusõigus ühe kuni 2,5-korruselise elamu kavandamiseks ehitisealuse pinnaga kuni 400 m². Untaugu tee 18 kinnistu omanik esitas vallavalitsusele taotluse detailplaneeringu kehtetuks tunnistamiseks talle kuuluva kinnistu osas, kuna soovib rajada hoonestust väljapoole detailplaneeringuga määratud hoonestusala. Planeerimisseaduse § 140 kohaselt võib kohalik omavalitsus kehtestatud detailplaneeringu või selle osa kehtetuks tunnistada, kui on tagatud planeeringu terviklahenduse elluviimine pärast detailplaneeringu osalist kehtetuks tunnistamist. Detailplaneeringu kehtetuks tunnistamise eelnõu avalik väljapanek toimub 14.05–30.05.2021 Jõelähtme valla kodulehel.

Kallavere küla Ööbiku kinnistu detailplaneeringu osaline kehtetuks tunnistamine Rootsi-Kallavere tee 9 // Västriku kinnistu osas.

Kallavere küla Ööbiku kinnistu detailplaneering kehtestati Jõelähtme Vallavolikogu 17.09.2015 otsusega nr 227. Detailplaneeringuga kavandati 7780 ruutmeetri suurusele maa-alale 2 elumumaa krunti, ning neid teenindavad teed ja tehnovõrgud, samuti seati keskkonnatingimused detailplaneeringuga kavandatu elluviimiseks. Detailplaneeringuga moodustati Rootsi-Kallavere tee 9 // Västriku kinnistu (katastritunnus 24501:001:0410) suurusega 2 000 ruutmeetrit, määrati selle sihtotstarbeks elamumaa ning seati hoonestusõigus ühe kuni kahe korruselise elamu ja ühe abihoonete kavandamiseks ehitisealuse pinnaga kuni 150 m². Rootsi-Kallavere tee 9 // Västriku kinnistu omanik esitas vallavalitsusele taotluse detailplaneeringu kehtetuks tunnistamiseks talle kuuluva kinnistu osas, kuna soovib rajada abihoonete väljapoole detailplaneeringuga määratud hoonestusala. Planeerimisseaduse § 140 kohaselt võib kohalik omavalitsus kehtestatud detailplaneeringu või selle osa kehtetuks tunnistada, kui on tagatud planeeringu terviklahenduse elluviimine pärast detailplaneeringu osalist kehtetuks tunnistamist. Detailplaneeringu kehtetuks tunnistamise eelnõu avalik väljapanek toimub 14.05–14.06.2021 Jõelähtme valla kodulehel.

Haljava küla Pärtli 3 maatükk II kinnistu detailplaneeringu osaline kehtetuks tunnistamine kanalisatsioonilahenduse osas.

Haljava küla Pärtli 3 maatükk II kinnistu detailplaneering kehtestati Jõelähtme Vallavolikogu 17.09.2015 otsusega nr 227. Detailplaneeringuga moodustati maa-alale 4 üksikelamu krunti, mis

koosnevad maatulundusmaa ja elamumaa sihtotstarbega kaastriüksusest ning kavandati neid teenindavad tehnovõrgud, samuti seati keskkonnatingimused detailplaneeringuga kavandatu elluviimiseks. Detailplaneeringuga on elamute kanalisatsioon lahendatud iga elamu juurde kavandatud kanalisatsiooni reovee kogumismahutiga. Pärtli tee 4 kinnistu omanik esitas vallavalitsusele taotluse detailplaneeringu kehtetuks tunnistamiseks talle kuuluva kinnistu kanalisatsioonilahenduse osas, kuna soovib rajada alternatiivse kanalisatsioonilahenduse biopuhasti. Kui võrd sama küsimus võib tekkida ka teiste detailplaneeringu alal asuvate elamumaa kinnistute puhul, teeb vallavalitsus ettepaneku tunnistada Haljava küla Pärtli 3 maatükk II kinnistu detailplaneering kehtetuks kanalisatsioonilahenduse osas terve planeeringuala ulatuses. Ettepaneku kohta küsitakse seisukohta kõigi planeeringualal asuvate kinnistute omanikelt. Detailplaneeringu kehtetuks tunnistamine kanalisatsioonilahenduse osas ei sea piiranguid kogumismahutite paigaldamiseks. Biopuhasti paigaldamiseks tuleb aga iga kinnistu puhul koostada keskkonnaekspertiis, mis analüüsib biopuhasti paigaldamise võimalikkust. Planeerimisseaduse § 140 kohaselt võib kohalik omavalitsus kehtestatud detailplaneeringu või selle osa kehtetuks tunnistada, kui on tagatud planeeringu terviklahenduse elluviimine pärast detailplaneeringu osalist kehtetuks tunnistamist. Detailplaneeringu kehtetuks tunnistamise eelnõu avalik väljapanek toimub 14.05–14.06.2021 Jõelähtme valla kodulehel.

Kullamäe küla Kullamäe I ja Siimu I maaüksuste ning lähiala detailplaneeringu kehtetuks tunnistamine kanalisatsioonilahenduse osas

Kullamäe küla Kullamäe I ja Siimu I maaüksuste ning lähiala detailplaneering kehtestati Jõelähtme Vallavolikogu 16.02.2017 otsusega nr 422. Detailplaneeringuga moodustati 6 üksikelamu krunti ja üks maatulundusmaa krunt. Samuti lahendati planeeringuga elamumaid teenindavad teed ja tehnovõrgud ning seati keskkonnatingimused detailplaneeringuga kavandatu elluviimiseks. Detailplaneeringuga on elamute kanalisatsioon lahendatud iga elamu juurde kavandatud kanalisatsiooni reovee kogumismahutiga. Siimu tee 3 kinnistu omanik esitas vallavalitsusele taotluse detailplaneeringu kehtetuks tunnistamiseks talle kuuluva kinnistu kanalisatsioonilahenduse osas, kuna soovib rajada alternatiivse kanalisatsioonilahenduse biopuhasti. Kui võrd sama küsimus võib tekkida ka teiste detailplaneeringu alal asuvate elamumaa kinnistute puhul, teeb vallavalitsus ettepaneku tunnistada Kullamäe küla Kullamäe I ja Siimu I maaüksuste ning lähiala detailplaneering kehtetuks kanalisatsioonilahenduse osas terve planeeringuala ulatuses. Ettepaneku kohta küsitakse seisukohta kõigi planeeringualal asuvate kinnistute omanikelt. Detailplaneeringu kehtetuks tunnistamine kanalisatsioonilahenduse osas ei sea piiranguid kogumismahutite paigaldamiseks. Biopuhasti paigaldamiseks tuleb aga iga kinnistu puhul koostada keskkonnaekspertiis, mis analüüsib biopuhasti paigaldamise võimalikkust. Planeerimisseaduse § 140 kohaselt võib kohalik omavalitsus kehtestatud detailplaneeringu või selle osa kehtetuks tunnistada, kui on tagatud planeeringu terviklahenduse elluviimine pärast detailplaneeringu osalist kehtetuks tunnistamist. Detailplaneeringu kehtetuks tunnistamise eelnõu avalik väljapanek toimub 14.05–14.06.2021 Jõelähtme valla kodulehel.

PROJEKTEERIMISTINGIMUSTE AVALIKUD VÄLJAPANEKUD
Kaberneeme küla, Kordoni tee 5 maaüksuse projekteerimistingimuste avalik väljapanek toimub 03.–17.05.2021. Projekteeerimistingimuste eelnõu on kättesaadav Jõelähtme valla kodulehel.

Kordoni tee 5 maaüksuse osas kehtib Jõelähtme Vallavolikogu 05.12.2005 otsusega nr 16 kehtestatud Kaberneeme küla Jaagu 2 maaüksuse detailplaneering. Projekteeerimistingimustega suurendatakse ehitusseadustiku § 27 lg 4 p 2 alusel Kordoni tee 5 maaüksuse detailplaneeringu järgset hoonestusala kuni 10% ulatuses.

Liivamäe küla, Suurekivi tee 25 maaüksuse projekteerimistingimuste avalik väljapanek toimub 03.–17.05.2021. Projekteeerimistingimuste eelnõu on kättesaadav Jõelähtme valla kodulehel.

Suurekivi tee 25 maaüksuse osas kehtib Jõelähtme Vallavolikogu 28.08.2007 otsusega nr 246 kehtestatud Liivamäe küla Suurekivi I kinnistu detailplaneering. Projekteeerimistingimustega suurendatakse ehitusseadustiku § 27 lg 4 p 2 alusel Suurekivi tee 25 maaüksuse detailplaneeringu järgset hoonestusala kuni 10% ulatuses.

KREDEX AVAS 12.04.2021.A. LASTERIKASTE PEREDE KODUTOETUSE TAOTLUSVOORU, TAOTLUSI ON VÕIMALIK ESITADA KUNI 31.05.2021.A.

Info taotlemise tingimuste ja taotluste esitamise kohta leiata KredExi kodulehelt.

Taotlust saab esitada alates 12.04.2021.a. KredExi e-teenuste keskkonnast või e-posti teel aadressil toetused@kredex.

Täpsustavate küsimuste korral võtke palun ühendust kodutoetuse halduriga:
Kersti Saar tel 667 4109, Anu Holmberg tel 667 4110, Aire Oolup tel 667 4120. Kodutoetuse e-post on toetused@kredex.ee

**Vanametalli
KOKKUOST
ALATI HEAD HINNAD**
☎ 809 9499
BETOONI7A TALLINN
www.tolmets.ee

- Kandiline kase-kuuse 130 €
- ja kasebrikett otse tootjalt! 135 €
- Turbabrikett 130 €
- Premium pellet 6 ja 8 mm 190 €
- Pakitud kivisüsi 240 €
- Kase kaminapuu 30 cm 2,7 €
- Kütteklotsid 2 €

Vedu. Tel 506 8501

kütelladu24.ee

VEIKOPP
**MULLA
MÜÜK**
Helista 53 425 009 -toome kohale!
www.veikopp.ee
TEEME KA HALJASTUSTÖID



MURUNIIDUKI HOOLDUSKAMPAANIA

- Õlivahetus
- Süüteküünla kontroll ja vajadusel vahetus
- Õhufiltri puhastus ja kontroll, vajadusel vahetus
- Niidutera teritus ja tasakaalustamine
- Juhtorganite kontroll



* Tera ja veerihma, trossi vahetus vajadusel, hind ei sisaldu hoolduspaketis.
* Niiduki kevadhoolduse kampaania kuni 30.04.2021

TEHNIKA MÜÜK, HOOLDUS JA VARUOSAD

Töötame vastavalt 11.03.2021 kehtestatud piirangutele:

- Kanna maski
- Hoia distantsi (2+2)
- Teenindus avatud
- Kaup kätte kohapealt, pakiautomaati või kulleriga
- Kauba ning remondi- ja hooldustööde väljastus/vastuvõtt kaupluse ja hooldekoja ükselt (kokkuleppel transport).

SAKU – Tehnika 7, Saku. 53 244 296, saku@aiataht.ee
TALLINN – Tuleviku tee 10, Peetri. 55 585 709, tallinn@aiataht.ee

www.aiataht.ee

www.facebook.com/aiataht

Tark pühib kevadel.
Teie korstnapühkija!

A KORSTEN

info@akorsten.ee
tel 5648 3971

KES
TEEB
KAEVU?



Lühikesed järjekorrad, kiire teenindus!

- maasoojuskaevude puurimine
- puurkaevude puurimine ja puhastamine
- süvaveepumpade ja septikute paigaldus
- vee- ja kanalisatsioonitööd

504 2999, 508 9848
www.baltipuurkaev.ee

Katusehooldus.ee
KATUSED KORDA

- Katuste pesu ja värvimine
- Hooldus nii kivi-, plekk- kui eterniitkatustele
- Katuse säilib kauem ja maja saab värske välisilme
- Küsi hinnapakkumist:

tel. 53 329 176
info@katusehooldus.ee
www.katusehooldus.ee



TEHNOÜLEVAATUSKESKUS.EE

Uus-Ringi tee 7, Jüri

5358 9999



Sõiduauto
25.-



AMETI- JA TÄIENDKOOLITUSED VEOAUTO- JA BUSSIJUHTIDELE

Uuel tasemel koolitused!

Koolitused toimuvad otse-ülekanadena internetis!

35-tunnine täiendkoolitus (kood 95)

eesli keeles 5.–8.05, 13.–16.05
15., 16., 22., 23.05 nädalavahetuse koolitus
24.–27.05
vene keeles 3.–6.05, 17.–20.05

140-tunnine ametikoolitus (kood 95)
3.05 eesti ja vene keeles

ADR koolitus – ohtlike ainete transport
eesli keeles 10.–12.05, vene keeles 6.–8.05

T-kategooria õpe
10.05



www.autosert.ee 5886 7665 (EST), 5885 6760 (RUS) info@autosert.ee autosertikeskus



E.Vilde tee 71, Tallinn

tel. 56925159, 55548566

www.kddesign.ee

facebook.com/kddesign.ee



KAPID, KÖÖGID
tellimuse järgi
ШКАФЫ, КУХНИ
на заказ

Soodustus - 10%



Liuguksed al.

Двери-купе от

75.-

Капи sisu

Наполнение шкафа



95.-

170.-

145.-



Metalluksed

280.-

315.-

405.-

Rulood
-15%

Siseuksed

85.-

85.-

75.-

KUIVAD KÜTTEPUUD

Naaber juba kütab ja kiidab!

Tel 50 35 140

www.mäeotsatalu.ee



Kaupmees.ee KaupmeesKO

Kõik ühes kohas!

AS Kaupmees & KO on Eesti loomistusselgitaja ja turumärk "Kamari" (märk 2016) tootjate kaubamärgiga varustatud. Meie uutest kaubadest on Eesti kaitstud tootmis- ja kaubamärgi omanikud. Inimkond tagavad meie klientide varustustööd ja esimeste kaubadele kõrgel tasemel. Enam kui 20 aastane professionaalne suhe klientide ja tootjate vahel on meie maailma garantii, et kõik tooted saad ühes kohas.

KAUPMEHE KESKLAOS MAARDU LÄHEDAL NUUDI TEE 18 UUSKÜLAS JÕELÄHTME VALLAS LEIAVAD TÖÖD

KOMPLEKTEERIJAD

kahe peamiseks tööüksuseks on kaupade komplekteerimine vastavalt saabuud tellimustele skannerite abil.

Pakume uutele meeskonnaliikmetele

- Võimadust areeneda ja kasvada koos eduka ja stabiilse Eesti ettevõttega
- Graafikuga tööd ainult päevastel aegadel vahemikus 7:00-22:00
- Motiveerivat töötasu, mis koosneb põhitöötasust ning tulemustasust
- Sõbralikku ja toetavat meeskonda
- Põhjalikku väljaõpet
- Tööks vajaminevaid riideid ja jalanõusid

Ootame uuel meeskonnaliikmet

- eesti keele oskust suhtlustasemel
- füüsiliselt head vastupidavust
- võimalust käia tööl Jõelähtme vallas, Uuskülas, Nuudi tee 18.

Tundub huvitav?

Ootame Sinu kandidaatsivaldust koos palgasooviga hiljemalt 10. maiks CV Keskuse kaudu www.kvkeskus.ee/kaupmees-ko-as-toopakkumised-1414 Lisainfo telefonil 681 1155.

Jaan Sööt kevadkontsert

N 27. mail 2021 kell 19.00

Rootsi-Kallavere Küla Muuseumis
Rootsi-Kallavere tee 4
Kallavere küla, Jõelähtme vald

Muuseum ja kohvik avatud tund enne kontserti ning vaheajal

ROOTSI-KALLAVERE KÜLA MUUSEUM

KAARDIMAKSE VÕIMALUS!

Piletid müügil Piletilevis ja kohapeal:
20€ tavapilet
15€ alla 10-aastased ja pensionärid

Piletid: PILETILEVI
www.piletilevi.ee



- | | |
|---|--|
| 93 9. aprill Haljava küla
JUTA HALLOP | 81 21. aprill Kaberneeme küla
ENDLA AASLA |
| 93 14. aprill Kostivere alevik
ELMIRE SEPP | 80 4. aprill Haapse küla
VALERI BUTENKO |
| 92 1. aprill Ihasalu küla
HELMİ KOORITS | 80 9. aprill Ruu küla
ENE VIITAK |
| 92 19. aprill Loo alevik
SALME LEHT | 80 14. aprill Loo alevik
LJUDMILA VAINOLA |
| 91 23. aprill Maardu küla
SALME LÜÜS | 80 14. aprill Jägala küla
ANNA BLYCHKO |
| 90 25. aprill Loo alevik
AGNES LOOSAAR | 75 1. aprill Loo alevik
ENN SEPP |
| 88 6. aprill Loo alevik
MAIE-ULVI SOOSALU | 75 3. aprill Jägala küla
MAIRE PAIMLA |
| 88 10. aprill Loo alevik
LAINE SCHUMANN | 75 10. aprill Uusküla
VALENTYNA OVCHARYK |
| 87 12. aprill Ihasalu küla
LINDA KORTS-LAUR | 75 19. aprill Loo alevik
EVE JÄRVEPERE |
| 86 14. aprill Loo alevik
EVA OJA | 75 26. aprill Loo alevik
MAIGA VATSK |
| 85 19. aprill Manniva küla
ILMI JAHESALU | 75 27. aprill Iru küla
ILLE LOMP |
| 84 26. aprill Loo alevik
ARVI KINGISSEP | 75 28. aprill Vandjala küla
LAURI ANTERO KANTO |
| 83 26. aprill Kostivere alevik
EVI KIIGEMAA | 70 6. aprill Loo alevik
IRMA KULLO |
| 82 5. aprill Loo alevik
PILVI SIIMISKER | 70 9. aprill Aruaru küla
HEINO AHVEN |
| 81 4. aprill Jägala küla
TIIA DMITRIJEVA | 70 20. aprill Kaberneeme küla
ERVIN RODEN |
| 81 13. aprill Iru küla
AILI-REET RIID | 70 27. aprill Loo alevik
VALERI TAMMELEHT |
| 81 18. aprill Loo alevik
MAIA METSANDI | |



Kes ei soovi vallalehes meelepidamist, palume sellest teada anda telefonidel 605 4887 või 605 4880.

Jõelähtme valla uued kodanikud

- | | |
|----------------------------------|---|
| 3. märts
poeg Hardi | Klairy Palk ja Tarmo Purge |
| 9. märts
poeg Aleksei | Olga Pogoroljuk-Semjonova ja Ivan Semjonov |
| 21. märts
tütar Mureli | Egne Magus-Tammik ja Taavi Tammik |
| 29. märts
poeg Remi | Merle ja Alari Vimb |
| 30. märts
tütar Yaara | Rina Sharaf ja Nebras Fahed Anwar Salem Hasan |

TÜ KOSTERA
kuivatikompleks otsib hooajaks
KUIVATISSE TÖÖLISI.

Täpsem info
telefonil 511 5886, Tiina Rämmeld
või kostera.kostera@gmail.com.

IGALE KODULE OMA KODUAKEN

OÜ Koduaken pakub tööd **ALUMIINIUMIST EHTUS-SÜSTEEMIDE VALMISTAJALE.**
Vajadusel väljaõpe. Töökoht asub Härmakosu külas.
Pakume transporti või autokompensatsiooni.
CV ja soovivaldus saata aadressile tonu@koduaken.ee.
Täiendav info tel 5626 7444 või kodulehelt www.koduaken.ee/toopakkumised.

WWW.UUSEHITUS.EE

Eramajade ehitus, korterite remont.

56 493 363
info@uusehitus.ee

TREPID KORDA!

TREPIPLAATIDE valmistamine, transport, paigaldus, vanade plaatide eemaldamine. Lisaks lillekastid ja aiamööbel.

KIILIBETON.EE

KIILI BETOON OÜ

5247173 info@kiilibeton.ee

Avaldame sügavat kaastunnet

TOOMAS PEENEMAA
28.05.1962–12.04.2021

Avaldame kaastunnet Robert Antropovile isa

ARVO ANTROPOVI
surma puhul.

Jõelähtme vallavalitsus ja vallavolikogu

PRILLIRAAMID või PRILLIKLAASID kuni -50%

Prillitellijatele nägemise kontroll IGA PÄEV JA TASUTA!
Püsiklientidele ja pensionäridele LISASOODUSTUS!
SILMARÕHU MÕOTMINE!

CityOptika

Maardu, Keemikute 2, Maxima XX
E-R 10-19, L 10-16 tel 637 1688

TALLINNA KÜTTELADU Aastast 2002

Info ja tellimine **51 36 999**
info@kytteladu.ee
www.kytteladu.ee

HARJUMAAL TASUTA TRANSPORT!

RUF PUITBRIKETT	ÜMAR PUITBRIKETT	PELLET
ALATES 130€ /ALUS	ALATES 140€ /ALUS	ALATES 190€ /ALUS

EESTI SUURIM VALIK KÜTTEMATERJALE!
Puitbrikett • pellet • kaminapuud
kivisüsi • turbabrikett • grillsüsi

Armas Kalev perega avaldame sügavat kaastunnet

HARRY RATTUSE
kaotuse puhul.

Naabrid Kaare teelt

Vaikus ja rahu on sinuga, ilusad mälestused meiega...

Mälestame kurbusega head sõpra

TOOMAS PEENEMAAD
ja avaldame kaastunnet Pillele, Martinile ja Harrile perega.

Ester ja Priit

Südamlik kaastunne Pillele perega kalli abikaasa, isa ja vanaisa

TOOMAS PEENEMAA
kaotuse puhul.

Mälestavad naabripere Kadak, Pentus, Luidre ja Vallner

Südamlik kaastunne Pillele perega kalli

TOOMASE
kaotuse puhul.

Sõbrad ja kolleegid linnuvabriku aegadest.

ERAKUULUTUSED

MÜÜK

• Ettevõtte Kostiveres müüb küttepuid. Müüa toores sanglepp. Mõõdud 30, 38, 43, 50 cm Hind 45 eur/ruum. Hind sisaldab transporti Jõelähtmes ja lähiumbruses. Koormasse kenasti laotud. Saadaval ka väiksemad kogused. Tel 5074008

• Müüa lõhutud küttepuid kohaletoomisega. Lepp, sanglepp, kask, kuiv okaspuu. Hinnad soodsad! Lisainfo tel 509 9598, www.pakhalupuu.ee, pakhalupuu@gmail.com

• Müüa pellet alates 190 € / alus, kase RUF brikk alates 125 € / alus, küttepuid alates 45 € / rm. Transport töstukiga hoovi. Head hinnad! Tel 600 0136, 520 0093, www.puu24.ee

• Müüa puitbrikk RUF 115 € / 960 kg, pellet premium 6 ja 8 mm 170 € / 975 kg, kütteklotid lepp ja kask kotis 2 € / kott. Tel 517 0257

• MÜÜK RAAM Voodrilaua (värvi-), põrandalaua, tuulekasti, terrassi ja saematerjali müük. Vedu üle Eesti tasuta. Tel 5373 1117, www.espuut.ee

- Ehitusoutlet Harjumaal Kose alevikus pakub immutatud poste, puitu (terrassilaud, Siberi lehis, hõvelmaterjal), soojustust (villa ja Kingspan PIR-i), aiakaupu (varjualuseid, lehtlaid, kuure, aiämööblit jpm). Pakume ka transporti. Lisainfo: www.ehitu
- Kütteleadu24 – parim valik ja hinnad Harjumaal. Tel 520 2190
- Müüa 3 ha maad Pedaspeal, merepiiri lähedal. Tel 5685 6498
- Müüa Harjumaal kolmemeetrist küttepuid: hall lepp, must lepp, kask, kohaletoomisega. Miinimum kogus 15 tihumeetrit. Lisainfo tel +372 5829 3564
- Müüa killustik, liiv, kruus, täitepinnas, freesafalt, haljastusmuld, vundamenti tagasitõrje kuni 20 t korraga, soodsalt kohaletoomisega! Tellimine telefoni teel eesti ja vene keeles. Tallinn-Harjumaal. Tel 5805 7676, Tomz.tomz@hotmail.ee
- Müüa konservikarbid, kaaned, kaanetajad, roostevabad autoklaavid. Tel 506 8501
- Müüa lõhutud küttepuid 30–60 cm, nii toores kui kuiv, koos kohaletoomisega. Tel 518 3927, tamps222@gmail.com
- Müüa muld, liiv, killustik, kruus, freesafalt. Tel 5395 3788
- Müüa saetud, lõhutud küttepuid, toored ja kuivad – lepp, sanglepp, kask. Kaminapuud 40 l võrgus (lepp, kask). Tel 509 6735, halukuller.ee
- Müüa saetud ja lõhutud küttepuid pikkusega 30–60 cm. Pakkuda ka võrkotis kuivi küttepuid tootmisjääke. Kojuveedu. Võtame tellimusi vastu iga päev. Tel 522 7345, marek406@gmail.com
- Müüa sauna- ja suitsuahjud, boilerid. Vajadusel kaup koju kätte ja paigaldus. Tel 505 4355
- Teisaldatavate alumiiniumist katuseredelite müük. Tel 503 8628, katuseredel24.ee

OST

• Igas seisus autode kokkuost ja ARKist kustutamine. Pakkuda võib nii sõitvaid, kalleid, kui ka romusid. Tel 5823 8310, ostameautod.ee

• Kulla, hõbeda kokkuost ja laenu andmine. Tel 631 0190

• Ostan seisma jäänud sõidukeid. Ka avariisil, riketega, arvelt maas, vanu ja lihtsalt kasutult seisvaid. Kohapeal kiire vormistamine ja tehing. Pakkumisi ootan tel 5618 8671 või seisevauto@gmail.com

• Soovime osta Kostiveres või selle ümbruses 0,5–1 ha põllumajandusliku otstarbega maad. Vajalik ligipääs. Raha kohe kätte! Tel 5594 1604

• Estest PR OÜ ostab metsa- ja põllumaad. Tel 504 5215, 514 5215, info@est-land.ee

• Ostan DT-20 plokikaane. Tel 5361 7688, Arvi Nõgols

• Ostan kasutusest jäänud sõiduauto või kaubiku, võib olla remonti vajav. Pakkuda võib ka vene autot. Kiire tehing ja vormistamine! Tel 5365 4085, skampus@online.ee

• Ostan vanaaegseid jalgrattaid, sääre- väristajaid, nende raame ja muid osi. Ostan vene autode / mootorrattaste osi. Tel 510 2349

• Ostan garaažiboksi Loo alevikus või selle lähiumbruses. Kõik pakkumised on teretulnud. Tel 54511053

TEENUS

• Langetame, hooldame puid ja freesime kände just Teie piirkonnas. Leiame koos lahenduse! Meid saab kätte tel 5626 3857, www.puumehed.com

• Ohtlike puude langetamine, hekkide ja viljapuude lõikus, kändude juurimine. Tel 521 0334

• Pottsepa tööd. Pliitide, ahjude remont ja uute ehitus. Tähtajad lühikesed, pensionäridele soodus. Tel 5829 9949

• Vannitubade ja korterite remont ning viimistlus. Uus teenus – lammustööd! Küsige pakkumist tel 525 7443, www.remontjaviimistlus.ee, info@remontjaviimistlus.ee

• Vee- ja kanalisatsioonitrasside ehitus. Traktorid suur või väike+roxon. Majasisesed sanitaartechnilised tööd. Tänavakivide paigaldus. Tel 5656 7690, Enno

• Veoteenus / kolimine. Autode ost 24 / 7. Kolatakse 24 / 7 – mööbli äravedu, vanaraua äravedu, kodumasinade ja ehitusprahi äravedu. Tel 554 7345

• Saamees.ee pakutavad teenused: ohtlike puude raie, kändude freesimine, võsa-lõikus, trimmerdamine, muru niitmine, hekkide lõikamine. Võtke meiega ühendust tel 528 6976, info@saamees.ee

• Ehitusmehed Harjumaal teostavad järgmisi töid: katuste, aedade, fassaadide survepesu ja värvimine; puukuuride, garaažide, aedade ehitus; katuste vahetus ja montaaž; vundamendid ja puitkarkassid majad. Võtmed kätte. Tel 523 6803, ehitusmehedharjumaal@gmail.com

• Ehitus- ning remonditööd. Fassaadide, katuste, vaheseinte, saunade, terrasside ehitus. Parketi, uude, akende, liistude paigaldus ja muud siseviimistlustööd. Tel 5360 5083

• Kaardid ennustavad. Tel 900 1727, 24 h. Vt ka ennustus.ee

• Katuste ja fassaadide pesemine ja värvimine. Tel 501 0834

• Kivikorstnate ehitamine ja remont. Tel 518 8889

• Killustik, muld, liiv, freesafalt, sõnnik veoga. Tel 509 2936 kuni 2 tonni, tel 507 9362 kuni 12 tonni

• Korstnapitsi ehitus ja remont. Tel 5557 9399

• Korstnapühkija, tel 5333 0556, www.korstnaholdus.ee

• Korstnapühkija Tallinnas ja Harjumaal. Teeme küttesüsteemid puhtaks. Helista tel 5821 6554 või vaata lisaks www.löör.ee

• Korstnapühkimine nõuetekohase aktiga, ummistuste likvideerimine ja küttekollete remont. Korstende, ahjude, pliitide, kaminade ehitus ja remont. Töid teostavad litsenseeritud pottsepp ja korstnapühkija. Korstnapühkija tel 5372 4993, pottsepp tel 5648 2818

• Korstnapühkimise teenus, nõuetekohane akt. Tel 5553 8506, www.korstnakunst.ee, info@korstnakunst.ee

• Korstnate ehitus ja remont koos vajalike plekitöödega. Garantii 3 aastat. E-post joosep.sepp@mail.ee, tel 5618 9517

• Kutseline korstnapühkija puhastab küttesüsteemid! Vormistame ka korrekse korstnapühkimisakti. Tel 5664 6756, Korstnapuhastaja OÜ, vaata lisa www.korstnapuhastaja.ee

• Kutsetunnistusega korstnapühkija. Töö puhas ja korralik, tehtud töö kohta väljastan nõuetekohase akti. Tel 5689 0125, kuldnop@gmail.com

• Kvaliteetsed ehitustööd Harjumaal! Pisiremondid kuni suure renovaatsiooni. Lisainfo saamiseks või teenuse tellimiseks helistage tel 5463 7986

• Matkaauto rent. Võimsate automaatkäigukastidega B-kategooria, paljude liisa- ja mugavusvarustustega matkaautod. Väiksemad 2 tk. 4-kohalised ja suurem 7-kohaline. Lisainfo FB Rendipill, rendipill@hotmail.com

• Ohtlike puude aastaringseid raie-, hooldus- ja saetööd. Viljapuude ja hekkide lõikus. Väiketraktori teenused: metsamaterjali kokkuvedu, tööd frontaallaaduriga jms. Tel 5551 2104, www.puuhooldaja.ee

• Ohtlike puude langetamine. Tel 5663 2968

• Pakun muruniitumise ja trimmerdamise teenust kodaedades, ühistute ja äriühingute ümbruses. Helista ja küsi lisa – 5399 3595

• Puurkaevumeistrid OÜ: puurkaevud, veesüsteemid, biopuhastid, septikud, mahutid, tel 502 1279, 526 9604, info@puurkaevumeistrid.ee

• Verete ja probleemsete jalgade pediküür. Merimetsa Tervisekeskus, Paldiski mnt 68a. Info tel 5850 2300

• Öhksoojuspumba paigaldus ja hooldus, hind 150 €. Sertifikaadiga paigaldaja Kalev Lepistu. Lisainfo tel 5656 2191

• Üldehitus, katuse-, fassaadi- ja viimistlustööd. Majade, kõrvalhoonete ehitamine täislahendustega. Tel 5352 9476, www.miltongrupp.ee

TÖÖ

• Faunatar Estonia OÜ pakub tööd tootmistööstustele ja pesijale Kostivere Lihatoostuses. Töö E-R. Töö sobib heas füüsilises vormis töötajatele, kasuks tuleb kogemus toiduainetööstuses. Töötajad ja -vahendid tänapäevased. Kandideerimiseks palume saat

• Otsitakse 1–2 ehitajat Neemele väiksema elementmaja ehitamiseks ja sisetöödeks. Aeg mai-juuni ja võib sobida ka lisatööks põhitöö kõrvalt. Tel 513 7445

WWW.ECOPOOD.EE

ALATES 259€ 3x4m

ALATES 599€ 3x4m

ALATES 113€ 162x21m

ALATES 999€ 2100x1500m x 4mm

PARIM HIND -30% TOMATO

PAIGALDUS TASUTA 0€ EKSTRA 300

PARIM HIND -40% MASTER MINI

PARIM HIND 0/0/0 POLÜKARBONAAT

ECOPOOD WWW.ECOPOOD.EE

555 37 227

BIGA

Varjude ja terrasside pehmed aknad – tõeline komfort iga ilmaga!

Biga Trade OÜ
www.bigaa.ee • 5147347 • info@bigaa.ee

aiatehnika korda KONTAKTIVABALT!

✓ muruniiduk
✓ trimmer
✓ mootorsaag

Info ja broneerimine
50 50 737
www.niiduk.ee

PUHAS KOLLE
Korstnapühkija
5877 1665
info@puhaskolle.ee
www.puhaskolle.ee

KALLUR.EE
VÄIKSIKESKSE KÄSITAJA
1-20 TONNI
www.kallur.ee
LIIV | KILLUSTIK | MULD
MULTS | TURBAMULD
50 12 123 | info@kallur.ee

Jõelähtme

Jõelähtme valla teabe ja infoleht. Väljaandja on Jõelähtme vallavalitsus. Omavalitsuse õigusaktidega saab tutvuda valla kantsleis, raamatukogudes ning www.volis.ee ja www.joelahtme.kovtp.ee.

Valla üldinfo kantslele telefonil 5301 2223.
Reklaami sisu ja lugejakirjades toodud seisukohtade eest toimetust ei vastuta. Toimetusel on õigus lugusid toimetada ja lühendada.

Toimetaja Signe Valdmann, 605 4865, 5843 7860, signe.valdmann@joelahtme.ee, ajaleht@joelahtme.ee. Tasulise reklaami ja kuulutuste tellimine 646 2214, myyk@harjuelu.ee. Jälgi meid nüüd ka Facebookis: www.facebook.com/joelahtme.