

# ELUTÄHTSATE TEENUSTE KATKESTUSTEKS VALMISTUMINE KORTERELAMUS

Tutvu käitumisjuhustega [www.olevalmis.ee](http://www.olevalmis.ee) või „Ole Valmis“ mobiilirakendusest  
Küsimuste korral helista riigiinfo telefonile 1247



PÄÄSTEAMET

Uurige välja, kus asub lähim **kogunemispunkt evakuatsiooni** korral. Juhul, kui korteris ei ole võimalik hakkama saada ja puudub alternatiivne elukoht, liikuge kogunemispunkti.



Uks, lukk, värav, lift ja tõkkepuu peavad olema avatavad ka mehaaniliselt.

## ELANIK PEAB MÕTLEMA:

- Kas tean, kust saan **infot** ja nõu oma majas?
- Kuidas saan **iseseisvalt** hakkama?
- Mida pean tegema enne kodust lahkumist (**evakuatsioon**)?

## KÜ JUHATUS PEAB MÕTLEMA:

- Milline on korteriühistu sõltuvus **elutähtsatest teenustest**?
- Kust ja kuidas saab **infot** enne katkestusi ja nende ajal ning kuidas edastada seda elanikele?
- Kuidas üksteist abistada, millised **rollid** on juhatusel, elanikel ja partneritel?

**ÜHISTU ÜLDKOOSOLEKUL** arutage läbi **valmisolek, tegevused ja infovahetus** elutähtsate teenuste katkestuste korral.

Kaugküttesüsteem jätkab enamasti elektrikatkestuse korral toimimist, kuid soojus ei jõua trassist majja. Majasisene tsirkulatsioonipump võib elektrikatkestuse korral vajada **varutoidet**.

**Elektrigeneraatoriga** on võimalik tagada varutoide.

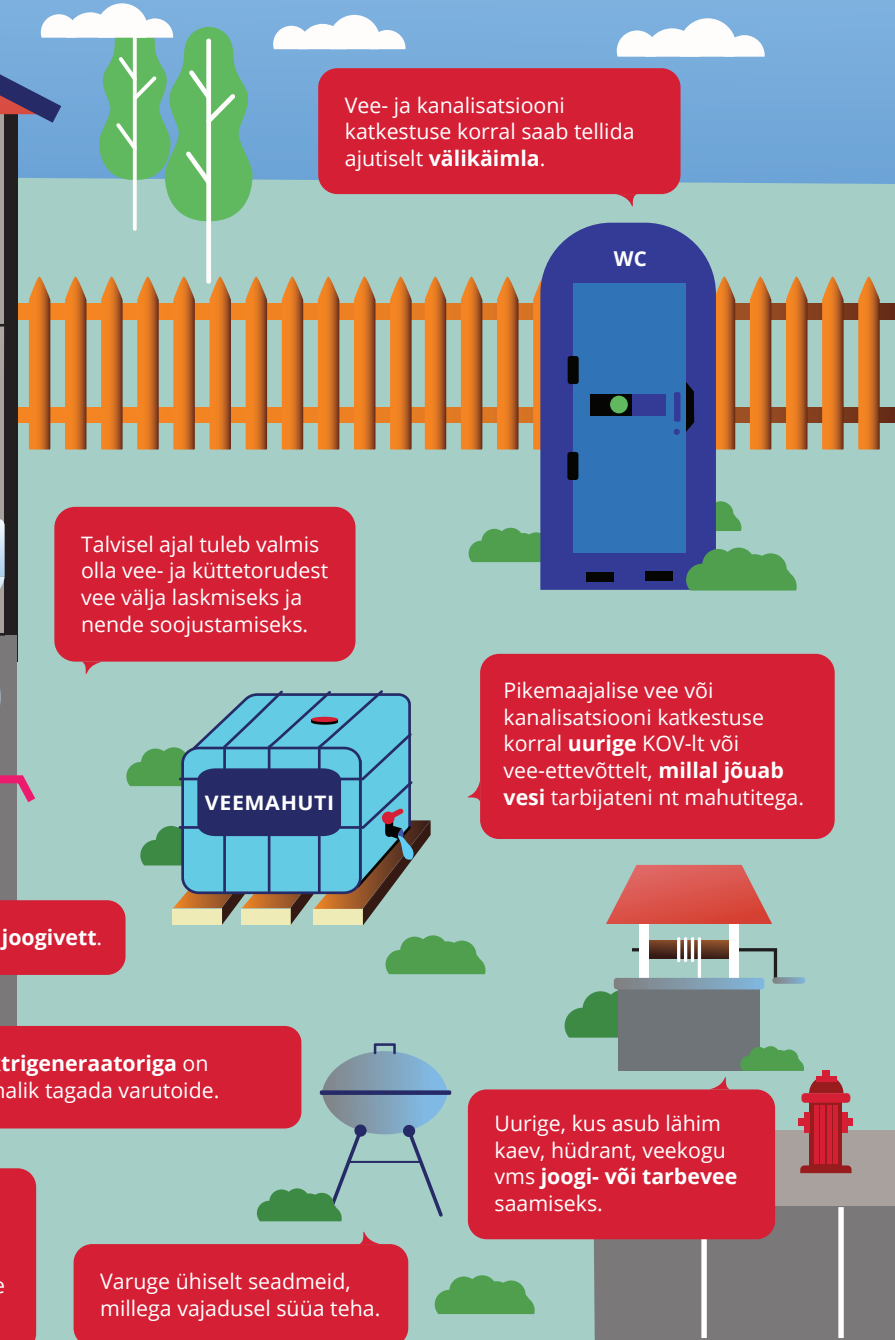
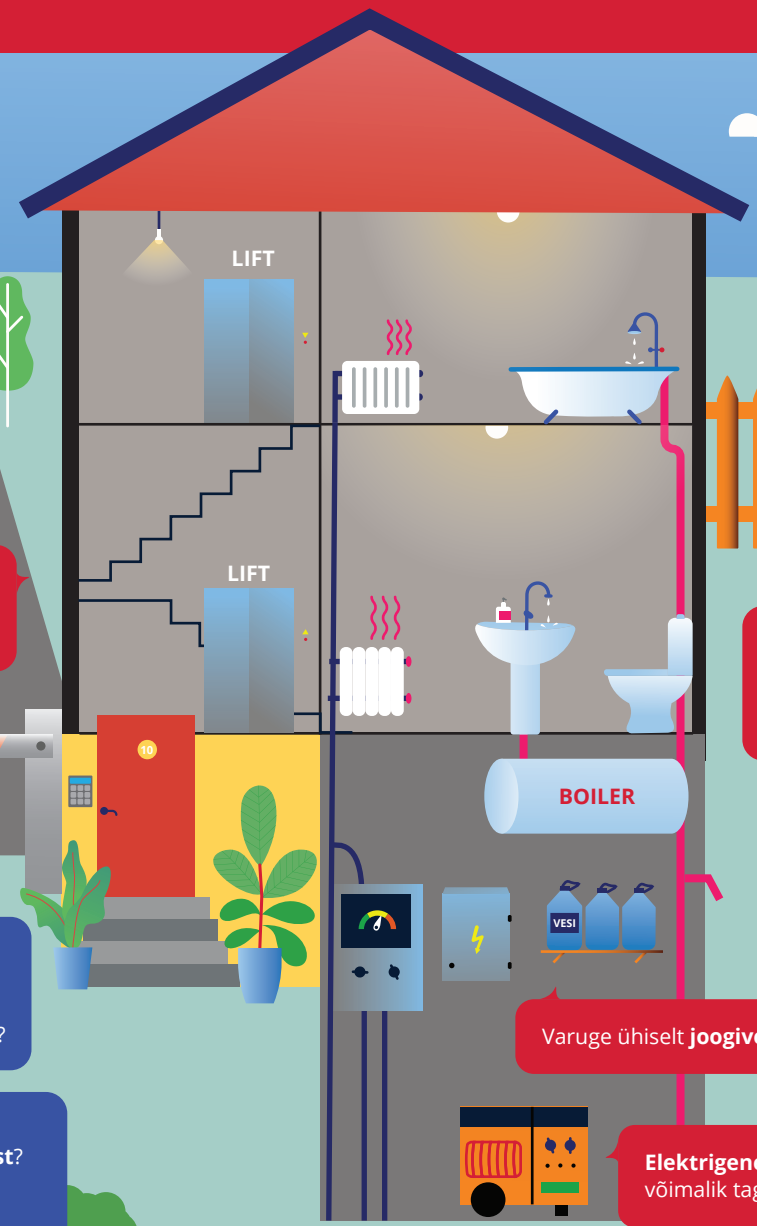
Varuge ühiselt seadmeid, millega vajadusel süüa teha.

Vee- ja kanalisatsiooni katkestuse korral saab tellida ajutiselt **välikäimla**.

Talvisel ajal tuleb valmis olla vee- ja küttesüsteemide vee välja laskmiseks ja nende soojustamiseks.

Pikemaajalise vee või kanalisatsiooni katkestuse korral **uurige KOV**-it või vee-ettevõtetelt, **millal jõuab vesi** tarbijateni nt mahutitega.

Uurige, kus asub lähim kaev, hüdrant, veekogu vms **joogi- või tarbevee** saamiseks.



# ПОДГОТОВКА МНОГОКВАРТИРНОГО ЗДАНИЯ К ПЕРЕБОЮ В ОКАЗАНИИ ЖИЗНЕННО ВАЖНЫХ УСЛУГ

Ознакомьтесь с инструкциями на сайте [www.olevalmis.ee](http://www.olevalmis.ee) или в мобильном приложении «Будь готов»  
Если у вас есть вопросы, позвоните на государственный инфотелефон 1247



PÄÄSTEAMET

Узнайте, где находится ближайший пункт сбора на случай эвакуации. Если в квартире невозможно жить и нет альтернативного места проживания, то направляйтесь в пункт сбора.



Дверь, замок, ворота, лифт и шлагбаум должны открываться в том числе и механически.

## ЖИТЕЛИ ДОЛЖНЫ ПРОДУМАТЬ:

- Знаю ли я, где в своем доме можно получить **информацию** и совет?
- Как я могу справиться **самостоятельно**?
- Что мне нужно сделать перед уходом из дома (**эвакуация**)?

## ПРАВЛЕНИЕ ТОВАРИЩЕСТВА ДОЛЖНО ПРОДУМАТЬ:

- В какой мере квартирное товарищество зависит от **жизненно важных услуг**?
- Где и как можно получить **информацию** до и во время перебоев в оказании этих услуг и как ее передать жителям?
- Как помочь друг другу, каковы **роли** правления, жильцов и партнеров?

НА ОБЩЕМ СОБРАНИИ КВАРТИРНОГО ТОВАРИЩЕСТВА обсудить **готовность, действия** и **обмен информацией** в случае перебоев в оказании жизненно важных услуг.

Система централизованного теплоснабжения обычно продолжает работать в случае отключения электричества, но тепло может не попасть с трассы в дома. В случае перебоев с электричеством внутреннему циркуляционному насосу может потребоваться резервный источник питания.

Вместе запаситесь **питьевой водой**.

**Электрогенератор** может обеспечивать резервное питание.

При необходимости запаситесь совместно всем необходимым для приготовления пищи.

В случае перебоев в водоснабжении и канализации можно заказать временный **уличный туалет**.

Зимой нужно быть готовым к сливу воды из водопровода и отопительных труб, а также к их утеплению.

В случае длительного перерыва в **подаче** воды или канализации **узнайте** в органах местного самоуправления или у предприятия по водоснабжению, **когда вода поступит** к потребителям, например, в резервуарах.

Узнайте, где находится ближайший колодец, гидрант, водоем и т.п. место для получения **питьевой или бытовой воды**.

