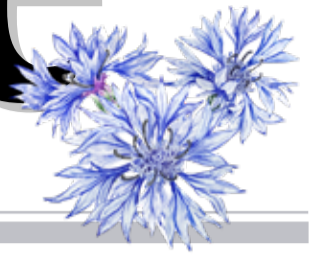




Jõelähtme

VALLALEHT • NR 308 • VEEBRUAR 2023



FOTOD: LAURA RUUL



Eesti Vabariik 105

24 veebruar algas päikesetõusuga kell 7.34 Neeme külaplatsil lipu heiskamisega ning vallavanema kõnega. Päev jätkus Jõelähtme vabadussamba jalamile pargade asetamise ning sõdurisupi söömisega. Jõelähtme rahvamajas kõlas sünnipäevakontsert ning kõigile külastele pakuti suupisteid ja kohvi. Eesti vabariigi auks kõlasid kontserdid ka Neeme rahvamajas ning Kostivere kultuurimõisas. Suur tänu kõigile, kes südamliku päeva toimumisele kaasa aitasid ning kõigile, kes üheskoos tähistama jõudsid tulla. Elagu Eesti! •



Lk 2

Koolikohta saab käesolevast õppeaastast taotleda läbi ARNO

Lk 2

Maardu-Jägala teelõigust ja Rail Baltica trassi ehitusest

Lk 3

Jõelähtme laste teatrite festival toimub 16. aprillil

Lk 4

„Jõelähtme laululaps“ ootab soliste



Lk 6-7

Tunnustati 2022.a tublimaid saavutusi ja tegijaid



103 aastat Tartu rahu lepingu sõlmimisest

Tartu rahuleping on 2. veebruaril 1920 Eesti ja Nõukogude Venemaa vahel Tartus sõlmitud rahvusvaheline leping, millega lõpetati vabadussõda, määrati Eesti idapiir ning Nõukogude Venemaa tunnustas Eesti vabariigi iseseisvust.

Traditsiooniliselt asetati Jõelähtme vabadussamba jalamile pärjad ning langenu mälestuseks kõlasid kirikukellad. Südamlikud etteasted kõigi kolme valla kooli poolt:

Kostivere, Neeme ja Loo kool andsid mälestussündmusele oma väärika panuse koos tublide õpilaste ja juhendajatega. •

Tartu rahu 103. aastapäeva mälestustseremoonial esitas kõne Julia Raudkivi, Loo kooli 12. klassi õpilane.

FOTO: LAURA RUUL



Jõelähtme

Märtsikuu lehe materjalide tähtaeg on **15. märts.**

Leht läheb trükki **27. märts.**

Postkastidesse ilmub **30.-31. märts.**

Volikogu veerg

VÄINO HAAB

volikogu esimees

Alustaksin volikogu istungi ülevaadet päevakorra üheksandast punktist, Jõelähtme valla 2023. aasta eelarve teine lugemine.

Veebruarikuu volikogu istungil võeti vastu 2023. aasta eelarve. Eelarve põhitegevuse tulude kogumahuks on kavandatud 17 165 506 eurot, see on 2 214 922 eurot ehk 14,81% enam kui eelmise aasta eelarve. Nagu ikka on suurima osatähtsusega valla eelarve põhitegevuse tuludest füüsilise isiku tulumaks. Jõelähtme valla käesoleva aasta eelarvesse on üksikisiku tulumaksu laekumiseks arvestatud 10 965 000 eurot, mis teeb võrreldes 2022. aasta laekumisega suurenemiseks 15,30%. Põhivara soetuseks on eelarves planeeritud 6 578 750 eurot. Põhivara soetuseks planeeritud saadav sihtfinantseerimine on kokku 1 622 347 eurot. Eelarveosa tuleml näidatakse kogusummana, planeeritavaks investeerimistegevuse mahuks on -5 629 092 eurot.

Investeeringud koosnevad:

- põhivara soetusest summas 6 578 750 eurot;
- põhivara soetuse toetusest summas 1 622 347 eurot;
- osaluste soetusest summas 383 650 eurot;
- intressituludest summas 50 eurot;
- intressikuludest summas 289 089 eurot.

2023. aastaks on vallal investeeringuteks viis prioriteeti:

- 1) Neeme lasteaia energiatõhusamaks muutmise/soojustamine;
- 2) Neeme kooli energiatõhusamaks muutmise/soojustamine;
- 3) Loo kooli spordihoone koos ujulaga ning Loo kultuurikeskuse ja raamatukogu projekteerimine;
- 4) Kostivere noortekeskuse ja Kostivere päästekomando depoo projekteerimine ja ehitus;
- 5) Neeme spordimaja projekteerimine.

Jõelähtme valla elanike arv on kiires kasvutrendis ning see esitab teadagi väljakutseid

Vallavolikogule ja -valitsusele on oluline tagada valla tasakaalustatud areng. Elanike arvu kasv toob kaasa nii tulude laekumise suurenemise kui ka vajaduse arendada inimestele pakutavaid teenuseid. Üheks olulisimaks nende hulgas on lastehoiu ja haridusteenuse pakkumine. Arvestuslikult 100 inimese lisandumisega valda kaasneb keskmiselt 42 lapse lisandumine, kellest keskmiselt viis on kodused, 15 käivad lasteaias ja 22 õpivad koolis.

Kiirelt kasvava elanike arvu kasvuga avaldavad valla eelarve kuludele kõige suuremat mõju eelkõige haridusliku infrastruktuuri arendamis- ja ülalpidamiskulud.

Eeltoodust tulenevalt on Jõelähtme vallavolikogu kehtestanud **detailplaneeringu kohaste ja planeeringulahenduse elluviimiseks otseselt vajalike ning sellega funktsionaalselt seotud ehitiste väljaehitamise ja väljaehitamise seotud kulude kandmise korra**. Selle eesmärgiks on kehtestada vallas rajatiste väljaehitamise ja väljaehitamise seotud kulude kandmise kokkuleppimise kord, tagamaks valla haldusterritooriumil detailplaneeringu koostamisest huvitatud isikute võrdne kohtlemine ning rajatiste väljaehitamiseks kantavate kulude ja planeeringuga kavandatu omavahelise proportsionaalsuse tagamine. Määrus kehtestab korra ja alused detailplaneeringukohaste ning planeeringu lahenduste elluviimiseks otseselt vajalike rajatiste väljaehitamiseks või väljaehitamise seotud kulude täielikuks või osaliseks kandmiseks ning proportsionaalsuse tagamiseks. •



Maardu-Jägala teelõigu avalikust arutelust

ART KUUM

abivallavanem

Transpordiamet korraldas 9. veebruaril Jõelähtme rahvamajas Tallinna-Narva maantee Maardu-Jägala teelõigu rekonstrueerimisplaanide avaliku arutelu. Näidati projekterija koostatud eskiisjooniseid.

Jõelähtme rahvamaja oli puupüsti rahvast täis – kõigile ei jagunud istekohti.

Tallinna-Narva maantee lõikab meie koduvalla ida-lääne suunal kaheks teineteist eraldiseisvaks pooleks. Ühe poole pealt teisele poole saamine on keeruline ning ohtlik mitte ainult autoga, vaid ka jalgsi liikudes ja mitte ainult inimestele, vaid ka metsloomadele.

Transpordiameti plaan on tõsta nimetatud maantee teelõigu turvalisust, sh kaotada kõik samatasandilised



ristumised, kõik tagasipöörde- ja vasakpöördekohad ja selle asemel rajada kahetasandiline liiklussõlm Jõelähtmele ning pikendama Kembra-Jõelähtme teed kuni „prügila ristmikuni“, tagamaks kõigile ohutu peale- ja mahasõit Narva maanteelt.

Teema, puudutades paljusid, tekitab ka mitmesuguseid

eriarvamusi – igauks näeb olukorda erinevast vaatevinklist ja lahendus, mis ühele sobib hästi, võib kellegis teises tekitada tugevat vastuseisu. Vestlus läski kohati väga emotsionaalseks, mis on siiski täiesti mõistetav. Kõige teravamaks läks see Kembra-Jõelähtme ehk „Koguja tee“ pikendamise osas, mis praeguste plaan-

nide järgi peaks kulgema läbi Ületee ratsatalu kopli.

Kohalike elanike poolt esitati projekterijale ka mitmeid konstruktiivseid ettepanekuid, mis lubati ka ellu rakendada:

- bussipeatuste asukohtade korrigeerimiseks, kuna projekterijad olid lähtunud pigem normatiividest, mitte inimeste vajadustest. Näiteks tehti ettepanek Jõelähtme piirkonda ühe peatuse lisamiseks;
- kiriku peatuse nihutamiseks kirikule lähemale jt;
- Jõelähtme-Koogi kergliiklustee nihutamiseks põhjapoolsele teepervale;
- bussipeatustesse rattaparklate rajamiseks jne.

Peale ettepanekute, täienduste ja paranduste läbi vaatamist on transpordiametil aeg asuda Maardu-Jägala lõiku projekteerima ning kui kõik läheb plaanipäraselt, siis jõutakse ehitamiseni 2025. aastal. •

Rail Balticu trassi ehitusest Jõelähtme vallas

ART KUUM

abivallavanem

Võib öelda, et Rail Balticu ehitus on Eestis liikunud suures joones lõunast põhja poole ja meie valda puudutaval Soodevahe-Muuga lõigul täna midagi käega katsutavat veel toimunud ei ole. Töö käib, kuid alles projekteerimisstaadiumis.

Põhiprojekti valmimine nimetatud lõigul jääb praeguste plaanide kohaselt 2023. aasta lõpu või isegi järgmise aasta algusesse. Seega langetatakse meie valla jaoks paljud olulised otsused käesoleval aastal toimuva projekteerimise käigus.

Ilmselt on Rail Balticu ehitus kulgenud oodatust aeglasemalt ja takerdunud projekteerimisprobleemidesse. Reaalselt valminud objekte on terve Eesti lõikes vähem, kui selle aja peale oleks oodanud. Samas on teiselt poolt ka hea, et ehitusega ei ole kiirustatud – ütleb ju Eesti vanasõnagi, et

seitse korda mõõda ja üks kord lõika. On oluline, et kõik aspektid saaksid läbi kaalutletud ja parim või optimaalseim lahendus oleks see, mis lõpuks tööks läheks.

Jõelähtme vallas kulgeb Rail Baltic valdavalt juba olemasoleva raudteega paralleelselt, mistõttu on negatiivseid mõjusid väga vähe ja neid kindlasti logistikafirmasid, mis sellise suure transpordisõlmega paratamatult kaasnevad. Projekteerimise käigus hoiab vallavalitsus kõigel, mis puudutab Muuga terminali, tähelepanelikult silma peal, et kahjulikud mõjud piirkonna elanikele oleksid minimaalsed.

Ehitustöödeni on Soodevahe-Muuga lõigul plaanis jõuda 2026. aastal ning lõplik valmimine võib jääda 2030. aastasse. •



Eesti vabariigi sünnipäevakuu metsamatk algusega Linnamäe hüdroelektrijaamast, giidiks Kersti Lepik. FOTO LAURA RUUL

Kaebused Linnamäe HEJ osas jäeti rahuldamata

TEET SIBRITS

keskkonna- ja kommunaalosakonna juhataja

Käesoleva aasta 6. veebruaril tegi Tallinna halduskohus otsuse, millega jättis rahuldamata MTÜ Jägala Kalateed, Eesti Kalastajate Seltsi ja Eesti Ihtüoloogia Seltsi kaebused vabariigi valitsuse korraldusele (03.06.2022 nr 163).

Korraldusega anti nõusolek tegevusloa väljastamiseks, võimaldamaks Linnamäe paisul Jägala jõge paisutada ja sellega Linnamäe hüdroelektrijaamas elektrienergia tootmiseks hüdroenergiat kasutada.

Kaebuse esitajad taotlesid kohtult kõnealuse korralduse tühistamist või alternatiivset tühistamist või õigusvastasuse tuvastamist.

Vabariigi valitsus leidis, et Linnamäe paisul vee paisutamine ja selle tulemusel Linnamäe hüdroelektrijaamas hüdroenergia kasutamine elektri tootmiseks on jätkuv tegevus, mis sai alguse juba enne Jägala loodusala moodustamist, ning hoolimata tegevuse eeldatavalt ebasoodsast mõjust Jägala loodusalaale kui Natura 2000 võrgustiku alale, on tegevus alternatiivsete lahenduste puudumisel vajalik avalikkuse jaoks esmatähtsatel ja erakordselt tungivatel põhjustel. •

Ruu küla kaevandusluba tühistatud

Riigikohus ei võtnud OÜ Väo Paas ja keskkonnaameti kassatsioonikaebust menetlusse ning sellega jõustus ringkonnakohtu otsus, millega tühistati OÜ-le Väo Paas antud kaevandusluba Ruu külas Ojaveere kinnistul. See tähendab, et juba teist korda tühistab riigikohus keskkonnaameti poolt

OÜ-le Väo Paas antud kaevandusloa. OÜ Väo Paas kaevandusloa vaidlustasid Jõelähtme vallavalitsus ja Ruu küla heakorraldaja selts. Ruu küla lähiümbruse metsastunud luidete kaitsmiseks on Jõelähtme vallavolikogu otsustanud võtta Ruu küla lähiümbruse kohaliku omavalitsuse tasandil kaitse alla. Ka see

Jõelähtme vallavolikogu otsus on toonud kaasa pikaajalise kohtuvaidluste seeria, mis ootab oma saatust riigikohut.

Antud teemat on selgitanud ka valda esindav vandeadvokaat Karl Haavasalu, sellekohane artikkel on leitav valla kodulehelt ning 2022. aasta oktoobrikuu vallahehest. •

Valla koolid liituvad ARNO süsteemiga

Koolikohta saab 2023/24 õppeaastaks käesolevast aastast esitada vaid läbi e-keskkonna ARNO.

1. märtsist 2023 algab e-keskkonnas 1. klassi astumise avalduste esitamine. arno.joelahtme.ee keskkonda saab sisse logida

ID-kaardi, Mobiil-ID või Smart-ID abil. I klassi võetakse vastu laps, kes saab 1. oktoobriks 7 aastaseks. Avaldusega on vajalik esitada lapse isikut tõendava dokumendi koopia. Koolivalmiduskaardi esitab vanem taotluse juurde e-keskkonnas ARNO esimesel võimalusel hiljemalt 20.

juuniks. Lisainfo valla kodulehel. Kõigile rahvastikuregistri andmetel Jõelähtme vallas elavatele lastele tagatakse koolikoht valla koolis. Vallavalitsus määrab elukohajärgse munitsipalkooli lähtuvalt õpilase elukoha andmetest Eesti Rahvastikuregistrist. •

Jõelähtme vallavalitsus teenusedisaini ja teenuste digitaliseerimise meistriklassis

VALLAVALITSUSE MEISTRIKLASSI MEESKOND

Jõelähtme vallavalitsus võitis 2022. aasta oktoobris osaluse EASI turismiarenduskeskuse ja Eesti Disainikeskuse turismiettevõtete teenusedisaini ja teenuste digitaliseerimise meistriklassis.

Meistrikläss on turismi-teenuste arendamiseks ja uute võimaluste loomiseks, muutes need disainimõtlemise ja digilahenduste abil külastajatele atraktiivsemaks ja kättesaadavamaks. Vallavalitsuse meeskond analüüsis koos disainibüroo Velvet mentoriga valla kui atraktiivse turismiühikoha arendamist, toomaks piirkonda Eesti turismikaardile ning leidmaks võimalusi, et Jõelähtme valla külad, kogukonnad ja ettevõtjad saaksid piirkonna külastatavusest rohkem kasu, tulu jääks aga nende arenguks.



Jõelähtme vallavalitsuse meistriklassi meeskond koos mentoriga: Ivar Kaldam, Laura Ruul, mentor Klarika Mäeots-Uustal, Piia Eller ja Priit Põldma.

Koos mentoriga analüüsiti valla võimalusi, küsitleti külastajaid, kaardistati piirkonda, teenuseosutajaid, konkurente, intervjueriti väga erinevaid gruppe, viidi läbi küsitlusi, testiti tulemusi.

Kaalusime aktiivse, pärand- ja loodusturismi võimaluste ning kohalike tegevuste ja peamiste objektide (Jägala jõe puhkeala, Rebala muuseum, kaitseala jms) sidumist erinevate külastusteekondade

ga. Kuidas kohalikke atesteeritud giide, kogukondi ja teisi huvigruppe kaasata kohalike turismipakettide loomisesse, arendamisse. Tulemuste baasil saame valla turismiarendustega senisest palju jõudsamalt edasi liikuda. Läbitud koolitus on oluline baas valla omandis olevate peamiste turismiresursside väljaarendamiseks, uuendamiseks ja investeerimiseks kaasamiseks. Sihtkoha arendamine ei ole ühekordne tegevus, vaid tulemusi näeb alles pikema aja jooksul, läbitud teekonna jooksul saime palju infot, millega edasi liikuda.

Oleme südamest tänulikud kõigile, kes olid kohe lahkelt meistriklassi uurin-gutes osalema ning enda mõtetega valla turismiaren-gu suunal abiks olema!

Väga abivalmid olid Jõelähtme valla atesteeritud giidid, aga ka kõik teised, kellega kontakteerusime. Meistrikläss andis ka aluse koostööks teiste koolitusel osalejatega, kelle-ga järgmiseid ühistegevusi planeerida.



Jõelähtme valla noorsootöötajad Mihkel Pool, Mai-Liis Hansson ja Rita Kirss.

FOTO: CAROLA VILBA

Mis see mono ehk mobiilne noorsootöö ikkagi on?

JÕELÄHTME VALLA NOORSOOTÖÖTAJAD

Noorsootöötajad külastasid jaanuaris ja veebruaris mobiilse noorsootöö raames Loo ja Kostivere koole. Kui tavapäraselt kohtume noortega noortekeskustes või Grossi poe järjekorras, siis sel korral läksime ise neile kooli külla!

Kuna suur osa sündmustest ja tegevustest toimub noortekeskuste ruumides või nende vahetus läheduses ja nii mõnigi kohalik noor ei tea veel noortekeskuste pakutavatest võimalustest, on just see hea variant end tutvustamas käia.

Jaanuarikuu eelviimasel päeval külastasime Kostivere kooli.

Siin on noorsootöötajaid alati soojalt vastu võetud ja nii ka sel korral. Veetsime oma päeva koolis erinevaid tegevusi läbi viies. Meisterdasime, joonistasime, mängisime lauamänge. Meie juures käis väga palju huvilisi ja uusi nägusid, kellel polnud noortekeskuse pakutavast aiumugi. Jagasime laiali infot meie võimaluste ja tegevuste kohta, vestlesime noortega erinevatel teemadel ning kutsusime neid noortekat külastama.

Veebruarikuu teisel nädalal külastasime Loo kesk-kooli.

Kuna Loo kool on väga palju suurem kui Kostivere kool, oli ka noori märkimis-

väärselt rohkem. Seadsime valmis neli lauda, mis olid iga vahetunni ajal rahvast täis. Tegutsesime Lool samamoodi nagu Kostiveres. Meisterdasime, mängisime, joonistasime ja jutustasime kõikvõimalikel teemadel. Tutvustasime noortekeskuseid ja pakutavaid võimalusi. Suur rõõm on sellisest tähelepanust osa saada. Paljud noored avaldasid arvamust, et me võiksime tihedalt koole külastada, sest paljud noored ei jõua noortekeskusesse mitmete trennide ja huviringide tõttu nii palju, kui neil soovi oleks.

Küsisime ühelt püsinoo-relt arvamust meie tehtava töö kohta.

Jaroslava: „Minule väga meeldib, kui noorsootöötajad külastavad Jõelähtme valla koole. Noorsootöötajad on alati heas tujus, neid saab usaldada ning nendega saab kõigest rääkida. Väga tore on nendega kasvõi ajaviiteks lauamänge mängida ja seeläbi hetkekski puhata koolitundidest. Koolide külastamist võiksid noorsootöötajad kindlasti tihedamini teha.“

Oleme juba mõelnud, kuidas järgmisi monosisi läbi viia. See on uskumatult tore tunne, kui lähed kooli või liigud niisama vallas ringi ning sind teretatakse ja tuntakse ära. See tekitab emotsiooni justkui oleksid nagu supers-taar! Tekib hea tunne, et aja-me õiget asja ning meie töö kannab vilju. Igasugune tagasiside nii noorte kui ka lapsevanemate poolt motiveerib alati ja innustab tööd jätkama.

Kutse koolitusele: lapsevanemaks olemise õiguslik pool

18. märtsil, algusega kell 13.00 Loo kultuurikeskuse B-saalis, Saha tee 11. Koolituse kestuseks on 1,5–2 tundi. Lisainfo ja registreerimine: rita.hanni@joelahtme.ee või telefonil 5343 3303.

Info koolitaja kohta: Advokaat Kardo Karon on perekonnaõigusele spetsialiseerunud advokaat, kes on viimasel kahel aastal osalenud rohkem kui 100 kohtumenetluses, kus ta on esindanud lapsi, ema või isa. Advokaat Kardo Karoni üheks spetsialiteediks on laste esindamine kohtumenetluses ja seega omab ta rohkelt kogemusi, et kuidas vanemad võiksid lapse suhtes oma vanemlike õigusi teostada sellisel, et laps ei kannataks.

Koolituse kestvus: 2 tundi loengut, lisaks küsimustele vastamine. Koolitaja püüab vastata kõigile osalejate küsimustele koolituse jooksul või vahetult peale seda. Soovi korral on võimalik esitada oma küsimus ka privaatsetl.

Koolituse sisu: elatis, suhtluskord ja hooldusõigus. Koolitusel annab advokaat Kardo Karon ülevaate lastega seotud õiguslikest teemadest, mis on seotud lapsevanemaks olemisega. Antakse ülevaate nimetatud kolme teema sisust ja eripäradest ning tuuakse välja, kuidas on kolm teemat omavahel seotud.

Koolituse eesmärk on anda kuulajale ülevaade elatise, suhtluskorra ja hooldusõiguse sisust ning anda juhiseid, kuidas vältida lapsega seotud kohtumenetlusi või kuidas käituda, kui probleemid on juba tekkinud. Lisaks saab iga kuulaja soovi korral vastused oma personaalsetele küsimustele.



Põhja-Harju koostöökogu kuulutab koostööprojekti „Uut hoogu“ raames välja

MINITAOTLUSVOORU

- Taotlusi on oodatud esitama PHKK piirkonna (Jõelähtme, Rae, Viimsi vald) MTÜ-d, kes on tegutsenud vähemalt 12 kuud.
- Toetussumma 1000–2000 eurot.
- Omafinantseering vähemalt 10%.
- Ootame taotlusi, mille eesmärgiks on toetada MTÜ-de sisemist arengut, parandada koostööd ja kommunikatsiooni, tagada traditsioonide jätkumine ning võimendada juba toimuvaid traditsioonilisi sündmusi/tegevusi.
- Taotlusvoor avaneb 3. aprillil 2023 ja jääb avatuks kuni rahaliste vahendite lõppemiseni.

Rohkem infot tingimuste kohta ja taotluste esitamine Põhja-Harju koostöökogu koduleheküljel: www.leaderph.eu/abiks-taotlejale/



MIS ON TUGIGRUPP?
Turvaline ja toetav võimalus grupikohtumiseks psühholoogi ja kogemuskaaslastega.

KELLELE TUGIGRUPP ON MÕELDUD?
Kõigile vanuses 18+, kes on kogenud seksuaalvägivalda.

TUGIGRUPPIGA LIITUMISEKS KIRJUTA PALUN TUGIGRUPP@SOTSIAALKINDLUSTUSAMET.EE
LISAINFO TELEFONIL - 5912 8964 WWW.PALUNABI.EE/SEKSUAALVAGIVALD

KAS MINU ANONÜÜMSUS ON TAGATUD?
Jah.

KAS MA PEAN OMA LUGU JAGAMA?
Ainult siis ja nii palju, kui ise soovid.

KUS JA MILLAL TUGIGRUPP TOIMUB?
Info registreerunutele e-postile.





KUHU MINNA märts 2023

Kuupäev	Kellaeg	Koht	Sündmuse nimi	Sündmuse lisainfo
3.03	19.00	Jõelähtme rahvamaja	Kuusalu Rahva Teater "Hea Samaaria naine"	Etendus on kahe vaheajaga. Lavastaja Terje Varul. Avatud teatripuhvet! Pileti hind 7 €, sooduspilet 5 €.
2.03	12.00	Loo kultuurikeskuse B-saal	Eakate infotund	Ümarlauas juhtumikorraldaja Anne Jegorova ja valla jurist Tanel Tobro. Räägime isikukeskest erihooldekande teenusest ja pärimisseadusest.
4.03 11.03 18.03 22.03 29.03	12.00– 14.00	Loo kultuurikeskuse ja Kostivere kooli jõusaal	Jõelähtme liigub – jõusaalis on treener!	"Jõelähtme liigub" märtsis jõusaalidesse. Võimalus tulla jõusaali ja teha harjutusi treeneri juhendamisel. 4., 11. ja 18. märtsil 12.00–14.00 on treener Loo kultuurikeskuse jõusaalis. 22. ja 29. märtsil Kostivere kooli jõusaalis kell 17.30–19.30. Sissepääs tavatariifi alusel.
5.03	13.00– 16.00	Loo kultuurikeskuse A-saal	Soengud, punutised töötuba – Ilona Hanni Hairarti koolitus	Võimalus õppida nippe ja trikke, kuidas teha soenguid ja erineva raskusastmega punutisi. Koolitusele võta kaasa oma juuksemodell või harjutuspea. Osalemissoovist anna teada märksõnaga "Soengud, punutised töötuba Loo" meiliaadressile ilonahanni@gmail.com. Osalustasu 39 €. Kohtade arv on piiratud!
7.03	9.30 ja 11.30	Kostivere kultuurimõis	Laste kinohommik	Andrus Kivirähki raamatute ainetel valminud täispikk animafilm "Kaka, kevad ja teised". Kinopilet 4 €.
10.03	9.30	Kostivere kultuurimõis	Laste kinohommik	Andrus Kivirähki raamatute ainetel valminud täispikk animafilm "Kaka, kevad ja teised". Kinopilet 4 €.
11.03	11.00– 17.30	Loo–Jõelähtme–Loo	"Loo kõnnib! 22 Jõelähtme" Kersti Lepikuga	Buss viib Loo kultuurikeskuse lipuväljakult kell 11 Jägala jõe juurde. Linnamägi, rändrahnud, Jõelähtme golf ning viimane sihtkoht on Jõelähtme rahvamaja, kus pakutakse osalejatele kehakinnitust. Järgneb Jõelähtme LavaGrupi etendus "Graffiti" (kell 16). Tagasisõit Loole kell 17.15. Registreeri lookultuurikeskus@joelahtmekultuur.ee. Loo kõnnib! ürituste sari on osalejatele TASUTA.
12.03	14.00	Kostivere kultuurimõis	Naistepäeva eri "Sest sa oled ju naine"	Lihtsaid ning kaasaegseid meiginippe. Ajaluku kadunud aksessuaarid. Jüri Pootsmanni trio. Tervitusjook. Kingiloos. Üllatused. Hörgutavad kohvimaitseid. Avatud mõisakohvik. Pilet 20 € müügil Fienta.com/ kohapeal.
14.03	10.15	Kostivere kultuurimõis	Kostivere Mõisa Akadeemia	Külas julgeolekuekspert ja ajalooliste romaani- de autor Erkki Koort. Osalustasu 5 €.
18.03	13.00	Loo kultuurikeskuse B-saal	Tasuta koolitus: lapsevanemaks olemise õiguslik pool	Advokaat Kardo Karon annab ülevaate lastega seotud õiguslikest teemadest, mis on seotud lapsevanemaks olemisega. Lisainfo ja registreerimine: rita.hanni@joelahtme.ee; 53433303.
19.03	13.00	Jõelähtme rahvamaja	Jõelähtme mälumäng 2023 III ring – finaali	Selguvad järjekordsed valla parimad mälumängurid.
19.03	10.00	Neeme–Ihasalu matk	"Kõndides Kevadesse" koos Kadri Prantsuga	Liigume Neeme külast läbi ajalooliste kohtade, naudime värsket õhku ja kaunist loodust. Ihasalu seltsimajas joo teed, puhkame jalga ja tutvume huvitava külalisega. Osalustasu 5 €, mis hõlmab giiditeenust, huvitavaid teadmisi ja taimeteesid.
23.03	14.00	Loo kultuurikeskuse B-saal	Kirjanduse- ja keelepäev	Tähistame möödunud emakeelepäeva murretega ja saabuvat H.C. Anderseni sünnipäeva filmiga.
29.03	14.00	Jõelähtme rahvamaja	"Seniorid ja seniiritad"	Klubiline tegevus eakamatele inimestele. Teemaks teatrikuu ja naljapäev!
31.03	10.00	Kostivere kultuurimõis	Nägemise kontroll ja prillide müük	Teostab Hindpere Optika OÜ. Eelregistreerimine tel 5323 2454. Silmade kontroll 15€, prilliosjale tasuta.
31.03	16.00	Kostivere kultuurimõis	Muinsuskaitseameti ja keskkonnaameti infopäev	Rebala muinsuskaitseala kaitsekorra eelnõu avalikku väljapaneku infopäev. Lisainfo ja registreerimine: muinsuskaitseamet.ee/rebala-kaitsekord.

Jõelähtme valla päevakeskuse tegevused ja teenused märtsis 2023



RINGID JA HUVITEGEVUSED

Loovuring – 6., 13., 20. ja 27. märtsil kell 12.00–13.00 Kostivere kultuurimõisas.

Lauluring – 6., 13., 20. ja 27. märtsil kell 13.00–13.45 Kostivere kultuurimõisas.

Senioride võimlemine – 1., 8., 15. ja 29. märtsil kell 12.00–13.00 Kostivere kultuurimõisas.

Emakeelepäev – külas luuletaja **Heli Viht 22. märtsil kell 12.00** Jõelähtme valla päevakeskuses.

TEENUSED JÕELÄHTME VALLA PÄEVAKESKUSES

13. märts – juuksur.

20. märts – massaaž.

27. märts – ravipediküür.

SOTSIAALTÖÖTAJA NÕUSTAMINE

Sotsiaaltöõpsialisti Hannes Vetiku vastuvõtt 8. ja 22. märtsil kell 14.00–16.00 Jõelähtme valla päevakeskuses, aadressil Mõisa tee 2a, Kostivere alevik.

Täiendav informatsioon ja aegade broneerimine: 5907 3447, lily.kivila@joelahtme.ee.

Jõelähtme valla päevakeskuse kodulehekülge asub aadressil <https://joelahtmepaevakeskus.ee/>. Seal leiad infot päevakeskuse teenuste, sündmuste ja töötajate kohta.

Kostivere Kultuurimõis soovitab:

Väärt kingiidee endale või kallimale!

NAISTEPÄEVA ERI „Sest sa oled ju naine“
12. märtsil kell 14.00

Lihtsaid ent trendikad meiginipid
Hörgutavad kohvimaitseid
Vintage aksessuaaride näitus
Muusikat teeb Jüri Pootsmann
Avatud mõisakohvik

Pilet: 20 €

Jüri Pootsmann, Vintage näitus, Paul Holmberg, Mõisakohvik

Piletid saadaval Kostivere Kultuurimõisas või www.fienta.com

16. aprillil kell 11.00
Jõelähtme Rahvamajas

JÕELÄHTME LASTETEATRITSE FESTIVAL 2023

Ootame kõiki koolide ja lasteaedade väikseid teatritegijaid
Jõelähtme Rahvamaja lavale

Päevajuht Kloun Ummi
Lõunaks soe supp
Avatud teatripuhvet

Tasuta

Anna oma osalemissoovist teada kahumerike@gmail.com
hiljemalt 1. aprilliks.
Info telefonil 5210975



Loo kultuurikeskusel oli 18. sünnipäev!

MIRJAM SIRKAS

kultuuritöö spetsialist

Tähistasime 21. jaanuaril sünnipäeva, mõeldes kõigele loomulikule, lihtsale ja tähtsale. Soov oli, et tegemist oleks perepäevaga, kus leiaks tegevust nii pesamuna kui ka vanaema-vanaisa, ja et ilm ei rikuks plaane.

Päev algas matkaga Loo kooli kõrvalt kuusikust jaanitule platsile RMK Viimsi külastuskeskuse teabejuhi Päivi-Päasu Kreutzwald-Prii juhtimisel. Lapsed avastasid rõõmuga neid tavapäraselt märkamatuks jäävaid jälgi, mida loomade tegevus jätab, ja uurisid puid-põõsaid. Jaanituleplatsile jõudes oli lõkke kohal juba teekann valmis – meid ootas MTÜ Siiliokas meeskond. Koguneti Kaupo Luuri ümber, et õppida tulepulka kasutama. Iga perekond, kes soovis, sai tekitada väikese lõkke. Liis Truubon õpetas põnevaid matkatarkusi. Koos keedeti lumest teed, otsiti sobilikke toikaid leibade grillimiseks ning avastati kaasa võetud näitust ja raamatuid. Tõeliseks maiuspalaks osutus grillitud banaan šokolaadiga. Muide, ka söömiseks vajalikud lusikad võtsime looduselt.

Keskpäeval kohtusid kultuurikeskuse A-osas ajaloo-huvilised. Kersti Lepiku juhi-



FOTO LAURA RUUL

Päev algas matkaga Loo kooli kõrvalt kuusikust jaanitule platsini RMK Viimsi külastuskeskuse teabejuhi Päivi-Päasu Kreutzwald-Prii juhtimisel.



Maleturniiri esimese ja teise koha jagajad.

FOTO HILDA MÄNNIK

tud vestlusingis tuli välja nii mõnigi uus üllatav teadmine, trükkis või foto. Meie kodukandi mälestuste korjet jätkatakse tulevikus veel, seekord sai lihtsalt kahjuks aeg märkamatult otsa.

Pärastlõunal algas kabeturniir Loo kooli sööklas. Allar Reinhold Veelmaa ja Ivar Kaldami poolt juhitud turniiril osales 12 mängijat. Auhinnad olid Caffebo, Jõelähtme valla kultuurikeskuse ja Rah-

va Raamatu poolt. Kõik väga erineva tasemega. Esimene ja teine koht jäid jagamisele kõige noorema ja kõige vanema mängija vahel. Kolmanda koha sai aga mängija, kes polnud ammu enam kabet mänginud. Tore tõdeda, et kogukonnas on tekkimas taas kabe- ja malmängu vaimustus!

Sünnipäeva lõpetas kontsert meie kultuurikollektiivide ehk kultuuripere poolt. Pea 100 lauljat, tantsijat, pillimängijat, näitlejat esinesid ja elasid kaasa omadele. Kontserdil osalesid näitlejad Jõelähtme rahvamajast, Jõelähtme Laulusõbrad, naisrahvatantsurühm Loolill, Pihlakobar, Jõelähtme noorte segarühm, Loo kammerkoor, rahvatantsurühm Jõelähtme neid, Jõelähtme rahvamaja akordionistide ansambel Läänemere Lained, Jõelähtme Muhedad ja AnnabRe. Pidupäevale kohaselt olid kõik lood ja laulud rõõmsameelsed ning armsad.

Kõik meie kollektiivid on väga avatud uutele liikmetele. Kõik kollektiivid, kes kontserdil esinesid, tundsid suurt rõõmu koosolemise. Olgu öeldud, et ootame alati seltsilisi juurde – kõik kontaktid on leitavad lehelt joelahtmekultuur.ee. See oli üks ilus ja lihtne päev. Päike paistis erakordselt kaunitult ning inimesed, kes osalesid, lisasid veelgi sära juurde. Aitäh tegijatele, sponsoritele ja olijatele!



Sõbraball toimus koolide koostöös

MARIA SUSANNA PIIRIMÄE

Loo kooli õpilasesinduse president

Valentinipäev ehk sõbrapäev on tänapäeva noorte seas oluline tähtpäev, mida üheskoos tähistada.

Sel aastal tekkis idee ühendada sõbrapäev Loo kooli õpilasesinduse balliga. 16. veebruaril toimuski Loo ja Kostivere kooli õpilasesinduste ühisball, mille nimeks sai loomulikult Sõbraball.

Loo keskkooli õpilasesindusel on juba kuus aastat kestnud traditsioon korraldada igal kooliaastal 8.–12. klassile pidulik üritus. Sõbraball on aga esimene ball, mida korraldasid kahe Jõelähtme valla kooli õpilasesinduse koos.

Kuna balli on korraldatud juba pika ka aega, on see kujunenud väga oodatud sündmuseks Loo kooli õpilaste seas. Nüüd loodame, et see

on edaspidi populaarne ka Kostivere kooli õpilaste hulgas.

Õhtu toimus erinevaid tegevusi, alustades piduliku sisenemisega ballisaali ja lõpetades suurejoonelise diskoga. Bänd Monumentum pani kõigil jala tatsuma ning enne, kui arugi sain, olid kõik juba tantsuplatsil jalga keerutamas. Bändi noored muusikud teadsid ilmselgelt, mis noortele meeldib. Balli ajal said külalised käia fotoboxis pilte tegemas. Masin oli kogu aeg töös, sest kellele ei meeldiks koos oma sõpradega naljakaid pilte teha!

Kui bänd lõpetas oli aeg seltskonnamänguks. Terve saal elas mängule kaasa nagu jalgpallimatšile. Õhtu lõpetas meeleolukas disko.

Aitäh kõigile, kes kohale tulid ning suur tänu vallale meid toetamast. Muidugi täname ka ASI Tallegg Sõbraballi sponsoreerimise eest. Näeme juba järgmisel õpilasesinduse ballil!

Üle põlvkonna – mitte ainult oskuste ja teadmiste jagamine

MIRJAM SIRKAS

kultuuritöö spetsialist

Vastlapäeva eel, 16. veebruaril, kutsusid Loo kandi eakad endale külla noortekeskuse noored. Viimane ühistegemine hakkas juba ununema ja iganädalane rütm vajas veidi värskendust.

Seekordses ühistegemises valmistati vastlakukleid. Kuklid olid juba valmis, tuli ainult mütsike ära lõigata, vahukoore vahustada ning oma maitse järgi kokku klappida. Maiustamise kõrvale sai viktoriini küsimuste vastuseid nuputada. Elukogenud eakad muidugi teadsid pea kõiki vastuseid, kuid seda toredam oli noortel uusi teadmisi juurde saada. Noorte sõnul olevat kohal olnud eakad väga sõbralikud ja toredad vestluskaaslased.

Üritus oli lühike ja lihtne, kuid vajalik. Mis on tegevuse sisu, polegi enamasti nii oluline, kui see, mis tegevusega kaasneb. Meie kandi eakad käivad regulaarselt koos kaarte mängimas, tantsimas ja



FOTO RITA KIRSS

muid tegevusi tegemas. Samamoodi on ka noortekeskuses rõõm näha nii regulaarselt käivaid kui ka uusi noori. Vanema ja lapse omavaheline läbisaamine on väga oluline, kuid üle põlvkonna suhted on samuti olulised. Seda juba seepärast, et laps teaks mõista ja aidata eakamat, olla tal-

le seltsiks. Ja vastupidi, lapsel on vaja vahel teistmoodi tuge ja mõistmist, mida just vanaema-vanaisa mõistab anda.

Rohkem sõbralikkust ja julgust suhelda ka üle põlvkonna! Üsna pea tuleb ka jätkuüritusi. Jälgi Loo kultuurikeskuse ja noortekeskuse lehti ning kuulutusi!

Kutsume kõiki valla noori soliste osalema laulukonkursil „Jõelähtme laululaps 2023“

Konkurss toimub pühapäeval 23. aprillil, algusega kell 11.00 Kostivere kultuurimõisas.

Osalemiseks tuleb igal noorel lauljal selgeks õppida üks lugu ning see kaunitult, selgel häälel heatahtlikult publikule ja žüriile ette laulda.

Osa võtta võivad kõik Jõelähtme vallas sissekirjutust omavad lapsed olenemata sellest, kas nad õpivad või millises lasteaias käivad.

Vanuserühmad:

- 3–4-aastased;
- 5–6-aastased;
- 7–9-aastased;
- 10–12-aastased;
- 13–15-aastased;
- 16–18-aastased (19, kui õpib veel koolis).

Arvesse läheb laulja vanus seisuga 4. mai 2023. Autasutatakse iga vanuserühma kolme parimat lauljat. Igast vanuserühmast pääseb kaks parimat

JÕELÄHTME VALLA LASTE LAULUKONKURSS

**23. APRILLIL
KELL 11
KOSTIVERE
KULTUURIMÕISAS**

**JÕELÄHTME LAULULAPS
2023**

ESINEVAD VALLA PARIMAD NOORED SOLISTID

lauljat edasi maakondlikule lauluvõistlusele „Harjumaa laululaps 2023“.

Konkursile registreerimine toimub kuni 17. aprillini täidetud ankeedi alusel, mis tuleb esitada e-posti teel

mehis.viskar@joelahtmekultuur.ee. Osalemise ankeet asub Jõelähtme valla kodulehel.

Lisainfo telefonil 5853 8533. Laulmiseni!

Jõelähtme valla 2022. aasta silmapaistvamad

Aasta algatus



Naiskodukaitse Jõelähtme jaoskonna taasutamise. Ajalugu uurides selgus, et Jõelähtme jaoskond asutati esmakordselt 11.02.1928. Peale tegevuse raugemist ning mõningast pausi taasutati naiskodukaitse Jõelähtme jaoskond 08.11.22, asutamiskoosolekul viibis 17 naist, sealhulgas juba neli tegevat naiskodukaitsjat.



Jõelähtme Kirikumõisa Sihtasutuse loomine ning ilmvoimatuna näiva ettevõtmise – Jõelähtme püha neitsi Maarja kirikuoreli restaureerimistööde algatamine – veadamise eest.

Talisupluse võimaluse loomine Lool. Hindrek Männiku algatusel ja eestvedamisel on loodud Loo alevikus Pirita jõe ääres talisupluskoht. Sinna on paigaldatud soojak riide vahetamiseks ning rajatud ka valgustus.

Aasta kultuuritegu



Traditsioonide, kohaliku kultuuri ja kogukonnatunde hoidja läbi aastate – **Kostivere XIV mõisapäev „Loon enese ja teiste rõõmuks“** ning Kostivere kultuurimõisa X aastapäeva juubelisündmused läbi 2022. aasta.



Loo kooli 35. juubeliaasta tähistamiseks loodud kontsert-etendus „Kukeke, kes oskas lugeda 35-ni“. Lavastajaks Annika Valge.

Kostivere kooli muusikal „Pöial-Liisi“, osalejateks pea kõik kooli õpilased, kande roll muusikali läbi viimiseks oli kolmikul Sirje Hollo, Margit Nagel, Kersti Laanejõe.

30 aastat Kostivere laste teatrit! Juhendaja Kersti Laanejõe. Kooliteatrite festivalil põhikooli vanuserühmas laureaat „Lumeit“.

Aasta sporditegu



Laura Rohtla. 11-aastase Laura saavutus aastal 2022: kahekordne Eesti meister teateujumises. Eesti Ujumisliidu Noortesarja etapil noppis ta neli hõbemedalit, ühe pronks- ja ühe kuldmedali. Kuldmedal on väga erilise tähendusega – Laura purustas 15 aastat püsinud noortesarja rekordi 50 m liblikujumises



Anete Liis Adul, Eesti golfikoondise naiskoondise kapten. Klubiliige ka meie koduvalla golfiklubis – Estonian Golf & Country Clubis. 2022. aasta hooaeg oli tema karjääri parim, ta valiti Eesti parimaks naisgolfimängijaks.

Andreas Kuum. Võitis pea kõik 2022. aastal Eestis toimunud U12 tennisevõistlused, mis võimalik. Kõige säravamad võidud – Eesti meistritiitlid U12 üksik- ja paarismängus. Tenniseliidu aastalõpupeol anti Andreasele üle ka aasta noortennisisti tiitel.

Emma Treiberg, Eesti naistekoondise jalgpallur, kes 2022. aastal tuli Balti Turniiri võitjaks. Meistriliiga hõbeda saavutades lõi ta naiste meistriliiga 40 väravat, pälvides nii suurima väravaküti kui ka parima mängija tiitli. Lisaks on ta igapäevaselt Kostiveres ametis 1. klassi klassiõpetajana ning arendab ka noorte jalgpalli Jõelähtme vallas.

Aasta noortetegu



Noortekonverents „Olevikutegija“ – valla noortele suunatud infopäev, mis põhines noortelt endil korjatud sisendil, teemadel, mis noori endid enim puuduvad. Osalejaid oli Loo ja Kostivere koolidest kokku pea 200. Esimest korda korraldas noortekonverentsi Jõelähtme valla noortevolikogu, kes sai sündmuse kontseptsiooni, korralduse ja esinejatega suhtlemise suurepäraselt hakkama.



ERR Vikerraadio populaarse mälumängu „Miniturniir“ võitjad, **Loo keskkooli võistkond:** Otto Arro, Juhan Truumaa, Matvei Petrunja, Darion Daniel Tasuja ning Karoliina Vadi ning noorte juhendajaid – õpetajad Piret Parve ja Indrek Birkan.

Kostivere skateparki avamine. Rulapark disainiti koostöös noorte endiga, projekt oli mahukas. Projekti kirjutasid MTÜ Jõelähtme Noored ja vallavalitsus koostöös ning selle valmimine on toonud palju rõõmu ekstreemspordi huvilistele.

Aasta haridustegu



Loo kooli ja noortekeskuse koostöö sõjapõgenike integreerimisel õppetöösse ning lõimumist soodustavate ühistegevuste organiseerimise eest.



Kostivere kooli lõimumisprojektid. Eduka ja tulemusliku tegevuse eest erinevatest rahvustest õpilaste lõimumise korraldamisel kooli õppe- ja kasvatustöös.

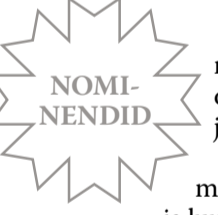
Projekt „Loo kõnnib“. 2020. aastal alanud ürituste sarja eesmärk on propageerida liikumist ning tutvustada Jõelähtme valla ajalugu. Alguses vaid Loo aleviku põhine, nüüdseks üle valla laienenud. Sarjas on toimunud üle 20 ettevõtmise. Idee autoriks on Marie-Helen Aavakivi.

Loo lapsehoiu rühma käivitamine. Viimastel aastatel on Jõelähtme valla elanike arv jõudsasti kasvanud. Seetõttu nähti vajadust avada Loo lasteaia juurde eraldi lastehoiurühm.

Aasta vabatahtlik



Kaili Raamat. Ta on aastaid olnud pühendunud Kostivere mõisa näputöökambri eestvedaja. Heategevusaktiooni „Aitan kaitsta“ raames õppis ta ise ja õpetas vabatahtlikele teadmiseid kaitsevõrkude punumiseks ja Ukrainasse saamiseks.



Meelis Kann. Neeme küla seltsimaja valmimise üks vabatahtlikest eestvedajatest, kes on abistanud nii hinnapäringutega, nõu kui jõuga.

Heli Viht. Kaunite luulekogude väljaandmise, Kostivere XIV mõisapäeva kirjanduse- ja luulediskussioonipaneelil osalemise ning vabatahtliku töö eest koostöös päästeametiga kohaliku elu turvalisuse tagamisel.

Aasta tegu



Jõelähtme Kirikumõisa SA asutamine. Jõelähtme püha neitsi Maarja kiriku oreli taastamiseks vajaliku annetuste kogumise algatamine. Südamega eestvedajad ja hinnaga panustajad Uku Tuul, Kert Veiper ja Margus Kirja.



Naiskodukaitse Jõelähtme jaoskonna taasloomine. Tegusad naised, kes mitmekülsete riigikaitse ja ühiskondlike tegevustega aitavad kaasa turvalisema elukeskkonna loomisele.

Valla eritänud



Jõelähtme valla atesteeritud giidid valla turismi arengusse panustamise eest:

Kersti Lepik, Kadri Prants, Tiia Välk ja Liis Truubon



Liis Proos. Südamega tehtud töö eest Neeme noortetoe tegevustes.

Neeme seltside maja rekonstrueerimine. Septembris 2022 avati Neeme küla seltsimaja Neeme Rannavalve Seltsi ja Neeme Päästeseltsi tegevuse toetamiseks. Maja on aga avatud kasutamiseks



Aasta algatus: Naiskodukaitse Jõelähtme jaoskonna taasutamise. Jõelähtme jaoskonna esinaine Evelyn Ivask.



Aasta kultuuritegu: Kostivere XIV mõisapäev „Loon enese ja teiste rõõmuks“: Kaili Raamat, Kersti Vaht ja Mehis Viskar

kogu kogukonnale – seal saab pidada koosolekuid ja teha kohtumisi, viia läbi töötubasid, koolitusi jne. Eestvedajateks Neeme Rannavalve Selts, Neeme Päästeselts ja Neeme külanem Sirje Põllu.



Sven Elenurm. FC Tiigril jalgpalliklubi asutamise ja pikaajase tulemusliku töö eest noortega. Tema käe all on kasvanud palju tublisid jalgpallureid, sh Karl Jakob Hein, kes on nüüd Arsenalis meeskonnas.



Andres Oopkaup. Kohalikkude kogukonda panustamise eest, Kostivere traditsiooniliste sündmuste läbiviimise toetamise eest.



Linnamäe paisjärve ning kultuuriväärtusliku Linnamäe hüdroelektrijaama säilitamiseks järjekindla ja tulemusliku tegutsemise eest – Margus Teemant, Kalev Tulits, Veljo Haavel, Kai Rimmel.

saavutused ja tegijad



Aasta noortegu: Noortekonverents „Olevikutegija“. Jõelähtme valla noortevolikogu liige Anni Laanejõe.



Aasta haridustegu: Loo kooli ja noortekeskuse koostöö. Loo kooli direktor Ants Rebane ja Loo noortekeskuse noorsootöötaja Mihkel Pool.



Aasta sporditegu: Laura Rohtla.



Aasta tegu: Jõelähtme Kirikumõisa Sihtasutuse asutamine Jõelähtme kiriku orelit taastamiseks annetuste korjamise algatamine. Margus Kirja, Kert Veiper, Uku Tuul.



Aasta vabatahtlik: Kaili Raamat.



Elutööpreemia: Ülo Laanemets.



Jaan Vikat ja Ihasalu külaselts. Ihasalu küla pakendikonteinerite maja loomise idee ja elluviimise eest.



Karut Luur. Harju maleva Jägala rühma aktiivne noorkotkas alates 2017. aastast. Jägala rühma meeskonna liikmena võidukas lausa neljal meeskondlikul võistlusel, sh Mini-Erna 2022.



Raimond Veiper. ETV lauluvõistluse „Tähtede lava“ finalist ja Berliini rahvusvahelisel lauluvõistlusel „Star Rain Cup“ II koht vanuseklassis 14–17 aastat.



Höbe Arro. I koht rahvusvahelisel puhkpillide videokonkursil „Wind Stars“ (saksofoniga), I koht Loo-de-Eesti regiooni saksofonikonkursil, II koht Loo-de-Eesti regiooni flöödikonkursil. Juhendajad: Herle Pius (flöödiõpetaja) ja Hanna Taube (saksofoniõpetaja).



Grit Klement. II koht vabariiklikul kandlekonkursil „Parim noor instrumentalist 2022“. Juhendaja: Ann Kase.



Harjumaa põlvkondade peo „Taas Koos“ lavastusmeeskonna loovjuhtid. Muusika kunstiline juht Sirje Põllu. Tantsu kunstilised juhid Mirjam Sirkas ja Kaia Kärner.



Hannes Vetik. 24.02.2022 algas Venemaa sissetung ja täiemahuline sõda Ukraina vastu. Paratamatult kaasnes sellega ukrainlaste sunnitud põgenemine kodumaalt, kes on ka meie koduvalda on jõudnud. Valla sotsiaaltöötaja Hannes Vetik on tegelenud algusest saadik professionaalselt ja abivalmilt siiajõudnute. Täname hindamatu panuse eest sõjapõgenike vastuvõtmisel ja abistamisel.



Dmitri Grudin. Dmitri on üks aktiivsemaid abipolitseinikke Ida-Harju politseijaoskonnas, panustades turvalisema elukeskkonna saavutamiseks.



Eakate kaardi- ja lauamänguklubi Lool. 2022. aasta sügisel tegid Loo piirkonna eakad ettepaneku hakata regulaarselt bridži mängima. Tegemist on iganädalase oodatud kokkusaamisega ning huviliste arv kasvab tasapisi pidevalt. Mängitakse ka muid mänge peale bridži. Ideest teostuseni viis **Lily Kivila** ning nõu ja õpetussõnu jagab alati lahkelt **Ahti Suimets**.



Katrin Paldermaa. Soovime tänada pikaajalise, lausa 17 aastat südamega tehtud töö eest Loo lasteaias Pääsupesa juhtimisel.



Viktoria Ger. Suure südamega loomakaitsja, kelle juures leiavad rahu ja mõistmise väärkoheldud või hüljatud koduloomad, kellele Viktoria uut kodu ja pere aitab otsida. Tema hoolealuseks on olnud ka legendaarne hulkurkoer Zorik.

Elutööpreemia



Ülo Laanemets on üks väga eriline inimene, kes on oma elust lausa 30 aastat pühendanud Jõelähtme valla heaolu tagamiseks. Ta on töötanud Jõelähtme vallavalitsuses erinevatel ametikohtadel ja olnud seotud mitmete oluliste otsustega vallas. Ülo on töötanud vallavalitsuses Eesti vabariigi taasiseseisvumisest saati, olnud peamisi maareformi läbiviimise eest vastutanuid, olnud abivallavanem, vallavalitsuse liige, planeerimisosakonna juhataja, maanõunik ja mitmete komisjonide liige (sh vabariigi valimiskomisjon).

Ta on orienteeritud lahenduste leidmisele ning pakatab entusiasmist. Kolleegid on Ülo kohta öelnud, et raske on leida kohusetundlikumat ja energilisemat inimest kui Ülo ning et tema jaoks puuduvad lahendamatud olukorrad. Ülo tööpäev algab tihti ametlikust ajast tund aega varem, enne teiste tööletulekut ja suhtlemise algust saab kogu paberimajandus juba tehtud. Lisaks kõigele eelpool mainitule kuulub tema amplyaasse röömustavate värsside loomine oma ametikaaslaste tähtpäevade puhul. Alati sõbralik, abivalmis ja härrasmehelik! Ülot loetakse ka valla ajalooliseks mäluks, kes tunneb Jõelähtme valda nagu oma viite sõrme. Aastakümnete jooksul tehtud töö on teda pannud tundma suuremat osa valla elanikest ning ta oskab tihti peast anda infot vallavalitsuses tehtud otsuste kohta. •

Volikogu määras arendajatele infrastruktuuri tasu

PRIIT PÖLDMA
abivallavanem

Möödunud aastal suurenes Jõelähtme valla elanike arv rekordiliselt 327 elaniku võrra.

Viiimastel aastatel on elanikkonna juurdekasv olnud pidevas tõus ja üha rohkem arendajaid on soovinud püstitada elamuud just Jõelähtme valda. Kiire elanikkonna kasv mõjutab enim lasteaiade ja koolikohtade vajadust. Uutesse piirkondadesse kolivad sagedasti noored pered, kes sooviksid leida lastele lasteaiade ja koolikohti võimalikult kodu

ligidal. Seni on Jõelähtme vald suutnud need vajadused väljaehitamiseks kantavate kulude ja planeeringuga kavandatu omavahelise proportsionaalsuse tagamine.

12. jaanuaril 2023 toimunud volikogu istungil võeti vastu määrus, mis määrab arendajatele sotsiaalse infrastruktuuri väljaehitamise tasu.

Eelnõu eesmärk on kehtestada Jõelähtme vallas rajatiste väljaehitamise ja väljaehitamise seotud kulude kandmise kokkuleppimise kord, tagamaks Jõelähtme valla haldusterritooriumil detailplaneeringu koostami-

sest huvitatud isikute võrdne kohtlemine ning rajatiste väljaehitamiseks kantavate kulude ja planeeringuga kavandatu omavahelise proportsionaalsuse tagamine.

Arvestades Jõelähtme vallavolikogu istungil ja volikogu komisjonides toimunud arutelusid, on määruses fikseeritud poliitilise kokkuleppena, et **6500 euro** suuruses summas katab kulu huvitatud isik iga elamuühiku kohta, mida ta ehitada saab. **Tasu määratakse alates kolmandast elamuühikust.**

Juhul, kui arendustegevusega on kavandatud kolm või rohkem elamuühikut, siis kuulub sotsiaalse infrastruktuuri tasu arvestamisele esimesest elamuühikust.

Arendustasu kokkuleppeid sõlmivad praegu ka mitmed teised Harjumaa kiiresti arenevad omavalitsused. Viimsi vald on selles osas jõudnud veelgi ebamugavasse olukorda. Vee kogu, millega AS Viimsi Vesi tänna opereerib, ei võimalda enam elanike juurdekasvu, ja uutele detailplaneeringutele ei saa vee-ettevõtja väljastada tehnilisi tingimusi enne, kui on lahendatud uute veelikate küsimus. See seletab ehk ka asjaolu, miks elamuehitus on Viimsi vallast kandunud üle just Jõelähtme valda.

Kätte on jõudnud Elektrilevi liinikoridoride hooldustööde aeg

Elektrivõrgu ümbrust on vaja hooldada, et ennetada rikkeid, mille võivad põhjustada näiteks puude langemine või nende kasvamine liinidesse. Vajalikke töid Jõelähtme vallas tehakse

06.02.2023 kuni 30.06.2023. Hooldustöid viiakse läbi peamiselt munitsipaal- ehk kohalikele omavalitsusele kuuluvatel maadel. Objektideks on keskpinge 6–20 kV elektriliinid, mille kaitsevööndi mak-

simaalne ulatus mõlemal pool liini telge on kümme meetrit. Hooldustöid tehakse elektrivõrgu kaitsevööndi ulatuses. Vajadusel langetatakse ka kaitsevööndist välja jäävaid, kuid elektrivõrgule oht-

likke puud, näiteks kalduolevad puud, mis võivad langeda liinile. Raiejäätmed ja maha võetud puud lõigatakse üldjuhul kolme meetri pikkusteks, koondatakse kokku ning pannakse vaaludesse.

112

Jõelähtme vallas ajavahemikul 13.01.–16.02.2023 toimunud olulisemad juhtumid

Kuritegusid on vaadeldaval ajavahemikul toime pandud ja alustatud kuus. Neist üks on lähisuhtes toime pandud kehaline väärkohtlemine (KarS § 121 lg 2 p 2).

KarS § 199 – vargus

- Ajavahemikul 17.01.–20.01.2023 varastati Kallavere külas sissemurdmise teel lukustatud suvekodust elektrigeneraator.
- 19.01 varastati Kallavere külas sissemurdmise teel lukustatud kuurist bensiinigeneraator ja muruniiduk.
- 15.02 varastas meesterahvas AS Olerex Jõelähtme tanklast üle 1000 liitri diiselmootorit. Kütust tangiti sõidukis olevatesse mahutitesse.

KarS § 209 – kelmus

- 14.02 varastati Loo alevikus naisterahva pangakontolt raha.

KarS § 424 – mootorsõiduki, maastikusõiduki ja trammi juhtimine joobeseisundis

- 15.01 juhtis meesterahvas Tallinna–Narva mnt 27. kilomeetrit juobeseisundis mootorsõidukit.

Väärtegusid on toime pandud ja menetlus alustatud 40 korral.

Liiklusseaduse rikkumisi menetleti eelpool nimetatud perioodil 33 korral. Sealhulgas tabati kümme kiiruseületajat ja kaks juhtimisõigusetta juhti.

KarS § 218 – varavastane süütegu väheväärtusliku asja ja varalise õiguse vastu

- 20.01 jättis meesterahvas AS Olerex Jõelähtme tanklas tasumata 9,96 liitri kütuse eest.
- 04.02 lõhuti Jõelähtme külas lipunõör ja varastati Ukraina lipp.

KarS § 262 – avaliku korra rikkumine

- 14.02 solvas ja hirmutas meesterahvas Uusküla külas, avalikus kohas naisterahvast ning loopis tema suunas pudeli, häirides naist ja seades ohtu naise tervise.

Narkootiliste ja psühhotroopsete ainete ning nende lähteainete seadus § 15¹ lg 1

- 19.01 Jõelähtme külas politseipatrulli poolt peatatud sõidukist leiti narkootilist/psühhotroopset ainet.

Lähisuhtevägivald:

Infoteatena registreeriti (st, et pole alustatud süüteomenetlust) kolm lähisuhtevägivalda juhtumit, neist ühel juhul on peres alaealine laps.

KERSTI KALD
piirkonnapolitseinik



Valla eakad sünnipäevalapsed veebruaris

93 2. veebruar	Jõelähtme küla	84 11. veebruar	Loo alevik
LÜÜDI PITKVE		ELVI KIHU	
93 14. veebruar	Loo alevik	84 16. veebruar	Loo alevik
LINDA KOKKO		MIILI KIIS	
91 24. veebruar	Saviranna küla	84 20. veebruar	Ülgase küla
ALEKSANDRA PANENKOVA		MATI SAHK	
90 3. veebruar	Kostivere alevik	84 26. veebruar	Aruaru küla
LEIDA VEERBAUM		ELLE NAARIS	
90 22. veebruar	Saviranna küla	83 6. veebruar	Uusküla
EVI PEREMES		MIHKEL LINDOV	
88 15. veebruar	Aruaru küla	83 20. veebruar	Loo alevik
HELJU-LAINE PÄLL		AARNE PAJUNURM	
88 21. veebruar	Kostivere alevik	83 28. veebruar	Loo alevik
HELJU MATTEUS		JÜRI RANDMERI	
87 11. veebruar	Iru küla	82 2. veebruar	Manniva küla
PILLE KULBACH VIRTANEN		ELVI TREDRESALU	
87 16. veebruar	Iru küla	82 17. veebruar	Jägala küla
ÕIE HUNT		GALINA KAMALETINOVA	
87 19. veebruar	Kallavere küla	81 1. veebruar	Ihasalu küla
LINDA KÖÖP		PEEDU PAEMURD	
86 2. veebruar	Neeme küla	81 7. veebruar	Kostivere alevik
LEA KAHU		MARE TREIBERG	
86 3. veebruar	Iru küla	81 10. veebruar	Ülgase küla
KUSTA REINSOO		ERIKA LAIDRE	
86 8. veebruar	Haljava küla	81 17. veebruar	Parasmäe küla
LEMBIT HEIN		VELLO RÄHN	
86 11. veebruar	Liivamäe küla	81 21. veebruar	Loo alevik
NINA ZABABURINA		LEIDA RÄHNI	
86 28. veebruar	Kostivere alevik	81 25. veebruar	Kostivere alevik
AHTO ÜPRUS		INA SIKKA	
85 2. veebruar	Uusküla	75 17. veebruar	Loo alevik
LIIDIA SAKS		ELLEN TOOM	
85 6. veebruar	Loo alevik	75 23. veebruar	Manniva küla
MALLY VIIDING		HELJU RÄMMELD	
85 14. veebruar	Jõesuu küla	75 28. veebruar	Vandjala küla
ALINA NUMMELA		HARRI TARVO	
85 23. veebruar	Neeme küla	70 7. veebruar	Kostivere alevik
SILVIA KLAMAS		ALEKSANDR PROŠUTINSKI	
85 26. veebruar	Jõelähtme küla		
KALJO MIKFELDT			

Jõelähtme valla uued kodanikud

9. jaanuar vanemad Kati Lõhmus ja Oliver Joandi
poeg Johan ja tütar Jasmin

23. jaanuar vanemad Grete Lissmann ja Taavi Tint
tütar Berit



JÕELÄHTME VALLAVALITSUS TEATAB:

DETAILPLANEERINGU LÄHTESEISUKOHTI JA ESKIISLAHENDUST TUTVUSTAV AVALIK ARUTELU

Ruu küla Seene ja Körre maaüksuste detailplaneeringu lähteseisukohti ja eskiislahendust tutvustav avalik arutelu toimub Jõelähtme valla-majas (Postijaama tee 7, Jõelähtme küla, Jõelähtme vald) **21.03.2023 kell 15.00.**

DETAILPLANEERINGUTE LÄHTESEISUKOHTADE JA ESKIISLAHENDUSTE AVALIKUD VÄLJAPANEKUD JA AVALIKUD ARUTELUD

Uusküla Nõmme tee 8 ja Rebaskaevu maaüksuste detailplaneeringu lähteseisukohtade ja eskiislahenduse avalik väljapanek toimub **13.03.–10.04.2023 ning avalik arutelu toimub Jõelähtme vallamajas 18.04.2023 kell 15.00.**

Uusküla Nõmme tee 8 ja Rebaskaevu maaüksuste detailplaneeringu koostamine algatati 13.10.2022 Jõelähtme vallavolikogu otsusega nr 86. Planeeringuala hõlmab Uusküla Nõmme tee 8 (katastritunnus 24501:004:0018) ja Rebaskaevu (katastritunnus 24501:004:0003) maaüksuseid, mis asuvad Uusküla lõunaosas Nõmme tee, Lõhmuse tee ja Tammiku tee vahelisel alal. Alale juurdepääs on Nõmme teelt ja Tammiku teelt. Planeeritava ala suuruseks on 0,6 ha.

Detailplaneeringu eesmärgiks on muuta kinnistute sihtotstarve elamumaaks ning määrata kavandatavatele elamumaa kruntidele ehitusõigus ja hoonestustingimused üksikelamute ja abihoonete rajamiseks, kavandada kruntide juurdepääsud ja tehovarustuse lahendus ning seada keskkonnatingimused planeeringuga kavandatu elluviimiseks.

Detailplaneeringu algatamise taotlus sisaldab ettepanekut kehtiva üldplaneeringu muutmiseks elamumaa kruntide suuruse ja elamute vahelise kauguse osas.

Arutelul osalemiseks palume registreerida end hiljemalt 17.04.2023 e-posti aadressil kantselei@joelahtme.ee.

Koogi küla Joakõrtsi tee 5, 7 ja lähiala detailplaneeringu lähteseisukohtade ja eskiislahenduse avalik väljapanek toimub 13.03.–10.04.2023 ning avalik arutelu toimub Jõelähtme vallamajas 18.04.2023 kell 14.00.

Planeeringuala hõlmab Joakõrtsi tee 5a (katastritunnus 24501:001:0607), Joakõrtsi tee 5 (katastritunnus 24501:001:0606), Joakõrtsi tee 7a (katastritunnus 24501:001:0611), Joakõrtsi tee 7 (katastritunnus 24501:001:0610) ja Joakõrtsi (katastritunnus 24501:001:0597) kinnistuid ning osaliselt Joakõrtsi tee (katastritunnus 24501:001:0596) ja 11261 Jägala-Joa tee (katastritunnus 24504:008:0351) kinnistuid. Planeeritava ala asub Koogi külas Jägala jõe läheduses. Alale juurdepääs on Jägala-Joa teelt (riigitee 11621).

Detailplaneeringu eesmärgiks on kinnistute liitmine üheks äri- ja maatulundusmaa liitsihtotstarbega krundiks ning kavandada karavani parkla ja majutusasutused, samuti juurdepääsu ja tehovarustuse lahendamise ning keskkonnatingimuste seadmine planeeringuga kavandatu elluviimiseks. Planeeritava ala suuruseks on 4,9 ha.

Detailplaneeringu algatamise taotlus sisaldab ettepanekut kehtiva üldplaneeringu muutmiseks ärimaa sihtotstarbe kavandamise osas. Arutelul osalemiseks palume registreerida end hiljemalt 17.04.2023 e-posti aadressil kantselei@joelahtme.ee.

Detailplaneeringute avalikel väljapanekutel olevate materjalidega saab tutvuda Jõelähtme valla kodulehel (joelahtme.kovpt.ee) ning kaardirakenduses EVALD (<http://service.eomap.ee/joelahtmevald/>). Jõelähtme vallamajas kohapeal materjalidega tutvumiseks võtke eelnevalt ühendust vallavalitsuse planeeringuspetsialistiga: Maike Heido, telefon 605 4851, e-post maike.heido@joelahtme.ee või Tiina Skolimowski, telefon 605 4855, e-post tiina.skolimowski@joelahtme.ee.

Arvamused ning ettepanekud saata detailplaneeringu avaliku väljapaneku jooksul e-posti aadressile kantselei@joelahtme.ee või paberikandjal Jõelähtme vallavalitsusele aadressil Postijaama tee 7, Jõelähtme küla, 74202, Jõelähtme vald.

DETAILPLANEERINGU AVALIKU VÄLJAPANEKU JA AVALIKU ARUTELU TULEMUSED

14. veebruaril 2023 algusega kell 15.00 toimus Jõelähtme vallamajas Loo aleviku Saha tee 8 ja Saha tee 8a maaüksuste ja lähiala detailplaneeringu avaliku väljapaneku tulemuste avalik arutelu. Avaliku väljapaneku ajal saatsid kolm eraisikut e- kirjaga omapoolseid ettepanekuid, millele vallavalitsus vastas kirjalikult enne avalikku arutelu. Arvamused puudutasid kavandatava hoone korruselisust ja arhitektuurset lahendust ning kavandatavat liiklus- ja parkimislahendust. Arutelul oli kohal üks avaliku väljapaneku ajal arvamusi esitanud isik. Arutelul andsid selgitusi valla spetsialistid, detailplaneeringu koostaja ja detailplaneeringu huvitatud isik. Kokkuleppele jõuti Saha tee ääres oleva kergliiklustee lahenduse muutmises.

Saha tee 8 ja 8a kinnistutega külgnevas osas, kuid ülejäänud arvamuste osas kokkuleppele ei jõutud. Kuna kõigi seisukohtade osas kokkulepet ei

SILMADE KONTROLL JA PRILLIDE MÜÜK



31. märts alates kella 10.00
KOSTIVERE KULTUURIMÕISAS
Etteregistreerimine telefonil **5323 2454**
*kuivasilmatest
*silmarõhu mõõtmine
*optilised päikeseprillid

Silmade kontroll 20€, prilliootajale TASUTA!

Katuseshooldus.ee
KATUSED KORDA

- Katuste pesu ja värvimine
- Hooldus nii kivi-, plekk- kui eterniitkatustele
- Katus säilib kauem ja maja saab värske välisilme
- Küsi hinnapakumist:

tel. 53 329 176
info@katuseshooldus.ee
www.katuseshooldus.ee

saavutatud, esitatakse detailplaneering heakskiitmiseks rahandusministeeriumile.

KEHTESTATUD DETAILPLANEERINGUD

Jõelähtme vallavalitsus on kehtestanud 02.02.2023 korraldusega nr 100 Liivamäe küla Augu maaüksuse detailplaneeringu.

Liivamäe küla Augu maaüksuse detailplaneeringu koostamine algatati 11.11.2021 Jõelähtme vallavalitsuse korraldusega nr 1047.

Planeeritava Augu maaüksus (katastritunnusega 24504:003:0225) asub Liivamäe küla lõunaosas, juurdepääsuga avalikult kasutatavalt Saha ja Oru teelt.

Augu maaüksus jagatakse kokku üheksaks krundiks: kuueks ridaelamu maa krundiks, suurusega vahemikus 2500 m² kuni 4500 m² ja kolmeks transpordimaa krundiks olemasoleva kergliiklustee ja rajatavate juurdepääsuteede teenindamiseks. Planeeringualale kavandatud hooned on kavas liita Liivamäe küla ühisveevärgi ja kanalisatsiooniga. Detailplaneering algatati ja seda on menetletud kehtiva üldplaneeringu kohasena.

Antud asukohas pere-, paaris ja ridaelamute ning neid teenindava abihoonete planeerimine on kooskõlas Jõelähtme valla arenguperspektiividega. Tegemist on elamupiirkonnaga, kus planeeringuga kavandatu sobitub lähialasse ning järgib varem väljakujunenud asustusstruktuuri ja hoonestuslaadi. Detailplaneeringu realiseerimise viiakse ellu üldplaneeringu eesmärgi ja Jõelähtme valla saadavate juurde elanikke, mis on samuti üks valla arengueesmärkidest.

Jõelähtme vallavolikogu on kehtestanud 09.02.2023 korraldusega nr 103 Iru küla Saha-Loo tee 36, 38, 40, 42, 44 ja Saha-Loo tee lõik 8 maaüksuste detailplaneeringu.

Iru küla Saha-Loo tee 36, 38, 40, 42, 44 ja Saha-Loo tee lõik 8 maaüksuste detailplaneering algatati vallavolikogu 14.10.2021 otsusega nr 604.

Plaaneeritavasse alasse jääb kokku kuus maaüksust: Saha-Loo tee 36 (katastritunnus: 24501:001:0841), Saha-Loo tee 38 (katastritunnus: 24501:001:0842), Saha-Loo tee 40 (katastritunnus: 24501:001:0843), Saha-Loo tee 42 (katastritunnus: 24501:001:0844), Saha-Loo tee 44 (katastritunnus: 24501:001:0845) ja Saha-Loo tee lõik 8 (katastritunnus: 24501:001:0848).

Koostatava detailplaneeringuga liidetakse planeeringualasse jäävad maaüksused üheks ärimaa krundiks, määratakse ehitusõigus ärihoone rajamiseks, lahendatakse piirkonna liikluskorraldus ning juurdepääs krundile ja tehnovarustus ning seatakse keskkonnaningimused planeeringuga kavandatu elluviimiseks.

Moodustatavale ärimaa krundile määratakse ehitusõigus kahe kuni 11 m kõrguse ja kuni kahekorralise büroo- ja laohoone ehitamiseks ja ühe kuni 5 m kõrguse ühekorralise abihoonete rajamiseks ehitisealuse pinnaga kokku kuni 2700 m².

Detailplaneering sisaldab ettepanekut kehtiva üldplaneeringu kohase juhtotstarbe muutmiseks ärimaaks.

Üldplaneeringu muutmise põhjendatud, kuna planeeritavad maaüksused paiknevad tiheda liiklusega Saha-Loo tee ääres, kus kehtiva detailplaneeringuga oli kavandatud 5 üksikelamumaa sihtotstarbega krunti. Koostatava detailplaneeringuga kavandatud ärihoone koos krundile rajatava haljastusega pakub olemasolevatele elamute turvalist puhvertsooni aktiivse liiklusega riigitee ja elamukruntide vahel.

Jõelähtme vallas on hea elukeskkonna säilitamise ja areneva majanduskeskkonna loomise eelduseks see, et vallas asuv ja loodav ettevõtte oleks keskkonnasõbralik, pigem kõrgtehnoloogiline ja teadmispõhine ning kus kohalikel elanikel on võimalik leida tööd oma kodukoha lähedal.

Jõelähtme vallavolikogu on kehtestanud 09.02.2023 otsusega nr 105 Neeme küla Kadakaranna tn 13 maaüksuse detailplaneeringu.

Neeme küla Kadakaranna tn 13 kinnistu detailplaneering algatati 11.02.2021 Jõelähtme vallavolikogu otsusega nr 467.

Planeeringuala hõlmab Neeme küla Kadakaranna tn 13 maaüksuse (katastritunnus 24505:001:0716), mis asub Neeme poolsaarel, Neeme küla põhjaosas.

Detailplaneeringuga moodustatakse Kadakaranna 13 kinnistust 2 elamumaa krunti suurusega 2777 m² ja 2500 m². Mõlemale krundile on antud ehitusõigus ühe elamu ja kahe abihoonete püstitamiseks ehitisealuse pinnaga kokku kuni 250 m². Juurdepääs planeeritava alale on tagatud Kadakaranna tänava kaudu.

Detailplaneering teeb ettepaneku kehtiva üldplaneeringu muutmiseks elamumaa kruntide suuruse ja elamute vahelise kauguse osas. Üldplaneeringu muutmise põhjendatud kuna piirkonnas on olemasolevaid elamumaid, mis on väiksemad kui 3000 m² ja asetsevad teineteisele lähemal, kui 25 m.

Uute elamute kavandamine olemasolevasse kvaliteetsesse keskkonda ja olemasoleva asutuse tihendamine on kehtiva maakonnaplaneeringu ja koostamisel oleva Jõelähtme valla üldplaneeringu

ringu üheks eesmärgist. Üleüldise kahaneva rahvastiku ja valglinnastumise tingimustes on oluline tihendada olemasolevaid külakeskusi, andes elanikele võimalusi luua uusi eluasemeid väljakujunenud ja kvaliteetsesse elukeskkonda.

Detailplaneeringu kehtestamise korralduse ning otsustega saab tutvuda Jõelähtme valla kodulehel dokumendiregistris (joelahtme.kovpt.ee) ja kaardirakenduses EVALD (http://service.eomap.ee/joelahtmevald/).

DETAILPLANEERINGU OSALISE KEHTETUKS TUNNISTAMISE EELNÕU AVALIK VÄLJAPANEK

Neeme küla Liivametsa 4 ja Olo 2 detailplaneeringu osaline kehtetuks tunnistamine Untaugu tee 16 kinnistu osas

Jõelähtme vallavolikogu 28.11.2000 otsusega nr 62 kehtestati Neeme küla Liivametsa 4 ja Olo 2 detailplaneering, millega kavandati maa-alale 14 elamumaa krunti ning neid teenindavad teed ja tehnovõrgud, samuti seati keskkonnaningimused detailplaneeringuga kavandatu elluviimiseks. Elamumaa kruntidele nähti ette ühe elamu ja ühe abihoonete rajamine ehitisealuse pinnaga kokku kuni 400 m². Planeeritava ala suuruseks oli ca 5,38 ha. Untaugu tee 16 maaüksusele nähti ette ühe elamu ja ühe abihoonete rajamine ehitisealuse pinnaga kokku kuni 400 m². Riikliku ehitisregistri andmetel asub Untaugu tee 16 maaüksusel üksikelamute ehitisealuse pinnaga 201 m². Untaugu tee 16 maaüksuse omanik on esitanud avalduse, millega palub detailplaneeringu kehtetuks tunnistada Untaugu tee 16 maaüksuse osas, kuna soovib lisaks olemasolevale üksikelamule püstitada abihoonete, mis jääks osaliselt väljapoole detailplaneeringu hoonestusala. Detailplaneeringu kehtetuks tunnistamine Untaugu tee 16 kinnistu osas ei muuda Neeme küla Liivametsa 4 ja Olo 2 detailplaneeringu põhilahendust ega mõjuta planeeringu terviklahenduse elluviimist. Detailplaneeringu osalise kehtetuks tunnistamise järel on võimalik abihoonete püstitamine ehitusseadustikus sätestatud tingimustel. Eelnõu avalik väljapanek toimub 13.03.–27.03.2023 Jõelähtme valla kodulehel.

DETAILPLANEERINGUTE KEHTETUKS TUNNISTAMISE EELNÕUDE AVALIKUD VÄLJAPANEKUD

Jägala küla Kassi maaüksuse detailplaneeringu kehtetuks tunnistamine

Jõelähtme vallavolikogu 15.06.2006 otsusega nr 81 kehtestati Jägala küla Kassi maaüksuse detailplaneering, millega nähti ette kinnistu jagamiseks tekkivatele kuuetele elamumaa krundile üksikelamute ja abihoonete ehitamine. Planeeritava ala suuruseks oli 2,68 ha. Planeeringuala kinnistute omanikud on esitanud ühisavalduse, millega paluvad detailplaneeringu kehtetuks tunnistada, kuna detailplaneering on tänaseks maakorralduslikult ellu viidud ning kõigile kinnistutele on väljastatud ehitusloa detailplaneeringukohaste elamute ja tehnovõrkude ehitamiseks, kuid detailplaneering on osutunud piiravaks abihoonete rajamisel või tehnosüsteemide kaasajastamisel. Eelnõu avalik väljapanek toimub 13.03.–27.03.2023 Jõelähtme valla kodulehel.

Manniva küla Rohkvahe maaüksuse detailplaneeringu kehtetuks tunnistamine

Jõelähtme vallavolikogu 14.10.2009 otsusega nr 553 kehtestati Manniva küla Rohkvahe maaüksuse detailplaneering, millega moodustati olemasoleva majavalduse juurde kaks uut üksikelamukrunti. Planeeritava ala suuruseks oli 9,08 ha. Detailplaneeringu kehtestamise järgselt on moodustatud kaks elamumaa krunti ja tootmismaakrunt, kuid õueala osas ei ole elamumaa krundi moodustatud. Riikliku ehitisregistri andmetel paikneb Tootsi kinnistul ehitamisjärgus olev üksikelamute ning Majamehe kinnistul ehitamisjärgus üksikelamute ja abihoonete. Seega on detailplaneering nii maakorralduse kui ehitusõiguse osas ellu viidud. Maaomanikel ei ole soovi kehtestatud kujul detailplaneeringu realiseerimist jätkata ning puudub avalik huvi detailplaneeringu kehtima jäämise osas. Eelnõu avalik väljapanek toimub 13.03.–27.03.2023 Jõelähtme valla kodulehel.

DETAILPLANEERINGU OSALINE KEHTETUKS TUNNISTAMINE

Jõelähtme vallavolikogu 09.02.2023 otsusega nr 104 tunnistati osaliselt kehtetuks Jägala-Jõesuu puhke- ja spordikompleksi detailplaneering Helme tee 12 kinnistu osas.

Jõelähtme vallavolikogu tunnistab osaliselt kehtetuks Jõelähtme vallavolikogu 29.04.2003 otsusega nr 41 kehtestatud Jägala-Jõesuu puhke- ja spordikompleksi detailplaneeringu Helme tee 12 kinnistu osas. Detailplaneeringuga nähti ette maa-alale golfikeskuse, detailplaneeringu järgsete trasside, rajatiste, teede ja elamute püstitamine. Tekkivatele elamumaa kruntidele nähti ette üksikelamute ja abihoonete ehitamine. Planeeritava ala suuruseks oli u 131 ha. Helme tee 12 katastriüksusel on lisaks planeeringukohasele elamule püstitatud abihoonete, mis asub väljaspool detailplaneeringu hoonestusala. Detailplaneeringu osalise kehtetuks tunnistamise eesmärk on abihoonete seadustada ehitusseadustikus sätestatud tingimustel.

PROJEKTEERIMISTINGIMUSTE AVALIKUD VÄLJAPANEKUD

Loo alevik, Lepa tee 2 maaüksusele projekteerimistingimuste väljastamise eelnõu avalik väljapanek toimub 06.03.–20.03.2023.

Loo alevik, Lepa tee 2 maaüksusele soovitakse püstitada abihoonete (garaaž). Valla üldplaneeringu kohaselt asub maaüksus detailplaneeringu koostamise kohustusega tiheasustusalal, kuhu on võimalik planeerimiseseaduse § 125 lg 5 alusel anda ehitusõigus detailplaneeringu asemel projekteerimistingimustega.

Uusküla, Hiie tee 37 maaüksusele projekteerimistingimuste väljastamise eelnõu avalik väljapanek toimub 06.03.–20.03.2023.

Uusküla, Hiie tee 37 maaüksusele soovitakse püstitada üksikelamute. Valla üldplaneeringu kohaselt asub maaüksus detailplaneeringu koostamise kohustusega tiheasustusalal, kuhu on võimalik planeerimiseseaduse § 125 lg 5 alusel anda ehitusõigus detailplaneeringu asemel projekteerimistingimustega.

Uusküla, Tunga tee 5 maaüksusele projekteerimistingimuste väljastamise eelnõu avalik väljapanek toimub 06.03.–20.03.2023.

Uusküla, Tunga tee 5 maaüksusel soovitakse laiendada olemasolevat aiamaja üle 33 protsendi selle esialgu kavandatud mahust ja hoone ümber ehitada üksikelamute. Valla üldplaneeringu kohaselt asub maaüksus detailplaneeringu koostamise kohustusega tiheasustusalal, kuhu on võimalik planeerimiseseaduse § 125 lg 5 alusel anda ehitusõigus detailplaneeringu asemel projekteerimistingimustega.

Uusküla, Kastani tee 2 maaüksusele projekteerimistingimuste väljastamise eelnõu avalik väljapanek toimub 06.03.–20.03.2023.

Uusküla, Kastani tee 2 maaüksusel soovitakse laiendada olemasolevat aiamaja üle 33 protsendi selle esialgu kavandatud mahust ja hoone ümber ehitada üksikelamute. Valla üldplaneeringu kohaselt asub maaüksus detailplaneeringu koostamise kohustusega tiheasustusalal, kuhu on võimalik planeerimiseseaduse § 125 lg 5 alusel anda ehitusõigus detailplaneeringu asemel projekteerimistingimustega.

Kallavere küla, Kirsi tee 3 maaüksusele projekteerimistingimuste väljastamise eelnõu avalik väljapanek toimub 06.03.–20.03.2023.

Kallavere küla, Kirsi tee 3 maaüksuse osas kehtib Jõelähtme vallavolikogu 14.09.2017 otsusega nr 483 kehtestatud Kallavere küla Kure 1 ja Kure 4 maaüksuste detailplaneering. Projekteerimistingimustega täpsustatakse ehitusseadustiku § 27 lg 4 p 4 alusel detailplaneeringu järgseid ehituslikke tingimusi ehk muudetakse abihoonete lubatud ehitisealust pindala suuremaks kasvuhoonetele lubatud ehitisealuse pindala arvelt.

Kallavere küla, Maasika tee 6 maaüksusele projekteerimistingimuste väljastamise eelnõu avalik väljapanek toimub 06.03.–20.03.2023.

Kallavere küla, Maasika tee 6 maaüksuse osas kehtib Jõelähtme vallavolikogu 14.09.2017 otsusega nr 483 kehtestatud Kallavere küla Kure 1 ja Kure 4 maaüksuste detailplaneering. Projekteerimistingimustega täpsustatakse ehitusseadustiku § 27 lg 4 p 4 alusel detailplaneeringu järgseid ehituslikke tingimusi ehk muudetakse abihoonete lubatud ehitisealust pindala suuremaks kasvuhoonetele lubatud ehitisealuse pindala arvelt ning lisaks soovitakse ehitusseadustiku § 27 lg 4 p 3 alusel abihoonetele lubatud kõrgust suurendada kuni 10 protsendi ulatuses.

Kallavere küla, Maasika tee 8 maaüksusele projekteerimistingimuste väljastamise eelnõu avalik väljapanek toimub 06.03.–20.03.2023.

Kallavere küla, Maasika tee 8 maaüksuse osas kehtib Jõelähtme vallavolikogu 14.09.2017 otsusega nr 483 kehtestatud Kallavere küla Kure 1 ja Kure 4 maaüksuste detailplaneering. Projekteerimistingimustega täpsustatakse ehitusseadustiku § 27 lg 4 p 4 alusel detailplaneeringu järgseid ehituslikke tingimusi ehk muudetakse abihoonetele lubatud ehitisealust pindala suuremaks kasvuhoonetele lubatud ehitisealuse pindala arvelt ning lisaks soovitakse ehitusseadustiku § 27 lg 4 p 3 alusel abihoonetele lubatud kõrgust suurendada kuni 10 protsendi ulatuses.

Kullamäe küla, Siimu tee 1 maaüksusele projekteerimistingimuste väljastamise eelnõu avalik väljapanek toimub 06.03.–20.03.2023.

Kullamäe küla, Siimu tee 1 maaüksuse osas kehtib Jõelähtme vallavolikogu 16.02.2017 otsusega nr 422 kehtestatud Kullamäe küla Kullamäe I ja Siimu I maaüksuste ning lähiala detailplaneering. Projekteerimistingimustega täpsustatakse ehitusseadustiku § 27 lg 4 p 4 alusel detailplaneeringu järgseid arhitektuurilisi, ehituslikke või kujunduslikke tingimusi ehk muudetakse elamule lubatud katusekalde vahemikku.

Ruu külas Kõrre kinnistu detailplaneeringu ja Jägala-Joa külas Jägala-Joa puhkeala detailplaneeringu täpsustamiseks projekteerimistingimuste väljastamise eelnõu avalik väljapanek toimub 06.03.–20.03.2023.

Ruu küla Kõrre kinnistu detailplaneering on kehtestatud Jõelähtme vallavolikogu 30.10.2007 otsusega nr 277 ning Jägala-Joa küla Jägala-Joa puhkeala detailplaneeringu on kehtestatud Jõelähtme vallavolikogu 31.01.2019 otsusega nr 180. Projekteerimistingimustega soovitakse täpsustada ehitusseadustiku § 27 lg 4 p 5 alusel eelnimetatud detailplaneeringute järgseid maa-alal asuvate ehitise teenindamiseks vajalike ehitiste võimalikke asukohti. Mõlema planeeringuala tarbeks soovitakse kavandada ühised ühisveevärgi ja kanalisatsiooni ning tuletõrje veevarustuse lahendus. Ehk näha ette Jägala-Joa külas Jägala-Joa puhkeala detailplaneeringu alale kahe lähestikku asetseva planeeringuala teenindamiseks suurkaev, reoveepuhasti ja tuletõrje veevarustuse lahendus. Lisaks soovitakse ehitusseadustiku § 27 lg 4 p 7 alusel täpsustada Jägala-Joa küla Jägala-Joa puhkeala detailplaneeringu haljastuse, heakorra või liikluskorralduse põhimõtteid ehk näha ette vee- ja kanalisatsioonirajatiste teenindamiseks teenindustee.

Projekteerimistingimuste eelnõud on kättesaadavad Jõelähtme valla kodulehel.

SURVEPESU24
puhutus - majja

TÖÖTAME 7 PÄEVA NÄDALAS

Rohkem infot:
survepesu24.ee
tel 5333 1111

- Fekaalivedu
- Rasva- ja liivapüüdurite tühjendamine ja puhastamine
- Kanalisatsioonitrasside ja torustike survepesu
- Siseummistuste ja ummistuste likvideerimine
- Torustike TV inspekteerimine
- Avarii saniteerimistööd
- Puhta vee kohaletoomine kuni 10m³
- Töid teostame Harjumaal

Metsä Forest Eesti AS
ostab kasvavat metsa, metsamaad, palke ja paberipuitu, küttepuitu ja raidmeid

Tel 50 19 257
e-post eesti@metsoforest.com
www.metsoforest.com/ee



Vanametalli KOKKUOST
ALATI HEAD HINNAD

609-9499

BETOONI 7A TALLINN

www.tolmetso.ee



Kallile Taimile,

Sinu tee on viinud Sind sinna, kus maa ja vesi taevas kokku puutuvad.

Kus linnulaulud ei lõpe ööl ega päeval. Kus öitsevad iga päev roosid ja orhideed...

Mäletan Sind juba koolitüdrukuna Jõelähtme päevilt. Sina olid juba ammu kooli lõpetanud ja Sul oli kolm väikest armsat linalakka alati kaasas, kui Jõelähtme rahvamajas toimusid kooli kevad- ja jõulupeod. Huvitav, et oled mulle juba sellest ajast selgelt mälu-pildis.

Oleme kogu elu elanud päris lähestikku ja olen teadnud, et Sa oled väga tark ja töötad tähtsal kohal. Algul külanõukogu esimehena, hiljem vallavanemana. Sina olid see, kes viis läbi tseremoonia ja pani paari minu ema ja isa nende hõbepulmapäeval, mis oli meie pere jaoks väga tähtis ja meelilendav sündmus. Aitäh Sulle.

Sinu algatusel sai ellu kutsutud Jõelähtme Lauulupäev, mis jäi mitmekümneks aastaks Jõelähtme rahvale laulu- ja tantsurõõmu pakkuma. Oled rahvakultuuri alati tähtsaks pidanud nii oma pereringis kui ka laiemalt. Tegelesid ise rahvatantsuga ja kõigist Sinu tütardest on saanud rahvatantsijad ja rahvatantsujuhid, kes viivad läbi juba üleriigilisi tantsupidusid. Aitäh, Taimi.

Just enne rahareformi vajas vallavalitsus kassapidajat ja meist said kolleegid kolmeteistkümneks aastaks. Sa olid superülemus, asjalik, mõistev ja inimlik. Sulle võis kurta oma muret ja sa aitasid alati.

Mäletan, kui käisime Sinu oranži Žiguliga suurest linnapan-gast raha toomas. Need olid meeleolukad sõidud, lisaks rahatoo-misele külastasime ka tee äärde jäävaid tordi- ja leivapoode.

Sa korraldasid oma personalile lõbusaid väljasõite ja vabaaja-üritusi. Need olid ilusad ajad, aitäh, Taimi.

Poliitilised tõmbetuuled rebisid meie teed lahku, me ei olnud enam kolleegid, aga meie sõprust see ei murdnud.

Meie koostöö jätkus lavalaudadel Jõelähtme rahvamajas ja seda juba üle 20 aasta. See kooskäimine on meid liitnud ühtseks teat-ripereks, kus üksteisele toetatakse ja kaasa elatakse ja puudust tun-takse...

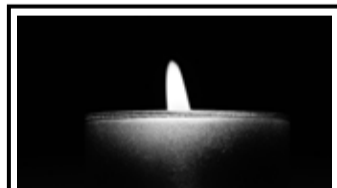
Viimased seitse aastat oleme koos läbi viinud Jõelähtme Jõulu-maad, kus sa kohe esimesest hetkest olid nõus oma öla alla pane-ma. Sa oled nende aastate jooksul oi kui paljusid lapsi rõõmusta-nud, koos nendega tohtuid kilosid piparkoogitainast rullinud ja rõõmsaid kujukest ajhjuuul küpsetanud.

Kallis, Taimi, Sul õnnestus kõik, mida Sa elus ette võtsid, sest Sa olid töökas, aus ja abivalmis inimene. Oleme olnud kooliõed, kolleegid, sõbrad, koostööpartnerid, lavapartnerid, naabrid...

Stopp. Enam edasi ei saa. Tee on otsa lõppenud. Oledki kohal. Jalad seisavad paigal. Aga hing rändab edasi. Hing on nüüd vaba. Hing rändab edasi tähtede poole!

Aitäh, Taimi!

Jõelähtme Rahvamaja kultuurijuht
Merike Kahu



Su rüppe heidan unele, mu püha Eestimaa...

JUHAN HEIDO
15.07.1936 – 07.02.2023

Avaldame südamlitku kaastunnet Maike Heidole isa kaotuse puhul.

Jõelähtme vallavalitsus ja volikogu

Südamlitku kaastunne
Pille Trummile armsa

ISA

kaotuse puhul.
Jõelähtme Muusika- ja Kunstikool

Neeme Rahvamaja avaldab kaastunnet Neeme Mudila direktorile Pille Trummile kalli

ISA

kaotuse puhul.

Seal, kus sulgub eluraamat, algab mälestuste aeg.

TAIMI SAARMA

Mälestame kallist venna- ja onutütart.

Avaldame sügavat kaastunnet lähedastele abikaasa, ema, vanaema, ämma ja õe kaotuse puhul. Tädi Velli ning Hille, Ulvi ja Helgi peredega

Meie sügav kaastunne, Jaak ja tütre Kadri, Kaja ja Karin perekondadega, armsa ema

TAIMI SAARMA

kaotuse puhul.

Mälestame head sõpra, naabrit, kolleegi ja lavapartnerit. Jõelähtme Rahvamaja Jõelähtme LavaGrupp

Avaneb valguse värv, viib taevasse sätendav sild. Vikerkaar, helge ja särav, Su hingest saab tähekiil.

Armas Karin, tunneme Sulle südamest kaasa kalli

EMA

ema lahkumise puhul.

Neeme Mudila pere

MEENUTADES TAIMIT...

Me suhtleme inimestega, kuid paraku jääb iga aastaga meie suht-lusring kitsamaks.

Ei ole ma mingi biograaf, kuid üks eluetapp Taimi Saarma elust on minu südames hoiul...

Jõelähtme LavaGrupp, kokku tulnud 1999. aastal, toleaegse vallavanema, Taimi Saarma, soovil.

Aitäh selle eest! Küllap mind võeti tööle näitejuhi lisaeri-ala pärast. Sest teater oli Taimi südames väga olulisel kohal. Ka ise laval rollimänge tehes, et argipäeva karmusest välja saa-da. Mõni inimene on lavale loodud, on lavainimene! Teisel ilm-neb anne ja ta saavutab tulemusi samm-sammult, pidevalt end täiendades, arenedes. Selline näitleja oli ka Taimi.

Sügaval peidus lavaline vabadus ja rollitunnetus lõi välja siis, kui tööalane nõudlikkus ja vaoshoitus enam ei seganud.

Milline usaldus ja kindel tunne oli lavastajal taolise näitleja-ga tööd tehes! Alati proovis õigel ajal kohal, tekstiga kodus kõvas-ti tööd teinud, tegutsemisvalmis lava seadmisega, kostüümide ko-hendamise, asjalik jutt suus ja abikaeda toimetamises. Alati julge tunne, kui Taimi lavale läks. Ta tegi oma tööd suurepäraselt!

Tühi tunne ei kao nii pea... Valus! Väga valus!

Inimene elab, ja nähtamatud niidid köidavad teda inimeste külge, kes teda ümbritsevad. Jõuab kätte lahkumine, niidid tõm-buvad pingule ja rebenevad nagu viulikeeled, sünnitades nukraid helisid. Iga kord, kui niidid südame küljest rebenevad, tunneb in-imene põletavat valu...

Olgu teispoosus sulle, armas Taimi, rahu- ja kergendusttoov!

Sind imetledes ja austades kauaaegne kaasteeline,

Maie Ramjal,

Jõelähtme LavaGrupi lavastaja

Südamlitku kaastunne
Karin Soosalule
armsa ema

TAIMI SAARMA

kaotuse puhul.

Jõelähtme Muusika- ja Kunstikool

Tuul puude ladvus tasa kiigub, me vaikselt langetame pea...

Avaldame kaastunnet kalli sõbra

ÄRNI KAITSA

omastele.

Perekond Lõhmused.

Jõudsid elus palju anda, jõudsid muret, rõõmu kanda, kuni lõppes elutee...

Mälestame

TAIMI SAARMAT

ja avaldame siirast kaastunnet perekonnale

Jõelähtme valla külvanimad

Jaak, sügav kaastunne abikaasa

TAIMI SAARMA

kaotuse puhul.

Jaanus Saha külast

Tulevik on minevikuks saanud: tuhanded töökad, kurvad, rõõmsad hetked kootud mälestuste kangasse. Mäletame sind.

TAIMI SAARMA

Kaastunne omastele.

Irja ja Urmas

Kallid Alvi, Ants ja Jüri peredega tunneme kaasa kalli õe ja tädi

TAIMI SAARMA

surma puhul.

Endised Paju lapsed peredega.

Neeme Rahvamaja avaldab kaastunnet Karin Soosalule ja Jaak Saarmale kalli

EMA ja ABIKAASA

kaotuse puhul.

Avaldame sügavat kaastunnet Kajale perega ema, vana-ema ja ämma

TAIMI SAARMA

surma puhul.

MTÜ Kaberneeme külaselts

Mälestame sügavas kurbuses

TAIMI SAARMAT

Avaldame kaastunnet omastele.

Jõelähtme külaselts

Tunneme kaasa Jaagule, lastele peredega kalli abikaasa, ema ja vanaema

TAIMI SAARMA

surma puhul.

Endised Paju lapsed peredega

IN MEMORIAM

Taimi sündis 9. jaanuaril 1950. aastal Raasikul ema Ella ja isa Akseli perre teise lapsena. Kokku oli nende peres kolm õde ja kaks venda. Esimesel aastal peale Taimi sündi elas pere Kaberneemes, edasi Parasmäel ja Männisalus. Taimi koolitee algklassides kulges Parasmäelt Jõelähtmesse kümme kilomeetrit päev-vas üle põllu tulles. Kaheksa klassi lõpetas Taimi Jõelähtme koo-lis ja edasi õppima läks Tallinnase, Gustav Adolphi nimelisse keskkooli.

Tartu Ülikooli matemaatikaõpingud jäid pooleli, sest Taimi ja Jaagu perre sündis 1970. aastal tütar – Kadri. Kaheaastaste vahedega sündisid Kaja (1972) ja Karin (1974). 2020. aasta detsembris tähistasid Taimi ja Jaak koos oma kõige lähedasemate-ga oma kuldpulma. Taimil ja Jaagul on kokku seitse lapselast (ne-li poissi ja kolm tüdrukut) ning jaanuaris aastaseks saanud lap-selapselaps.

Kõik me künname oma elutee vagu, mõne vagu on nii sügav, et sellest jääb jälj ka tulevastele põlvetele. Just selline inimene oli ka Taimi. Juba alates 1985. aastast töötas Taimi Jõelähtme kü-lanõukogu esimehena. Sellesse vabariigi taastamise eelsesse ja aegsesse perioodi jäid väga tormilised aastad – fosforiidisõda, rahvarindelikumine, „laulev revolutsioon“ ning Balti kett, milles oli oma korraldav roll täita ka Taimil. Algasid ettevalmistused omavalitsuste taastamiseks, alguse sai omandireform, kus koha-likul võimul oli täita kandev roll. Samuti tegeleti Eesti passide väljaandmisega ja läbi tuli viia ka kroonile ülemineku rahare-form. Jõelähtme valla omavalitsusõiguste taastamisega jõuti si-hile 16. jaanuaril 1992. aastal, kui taastati Jõelähtme valla oma-valitsuslik staatus. Taimi on selle perioodi kohta öelnud: „See oli väga raske aga ühtlasi ka väga huvitav aeg. Puudus seadusand-lus, valla põhimäärus ja praktika, kõike tuli õppida ja otsida la-hendusi, mis võiksid toimida. Töövahenditeks olid pastapliats, kopeer-paber ja kirjutusmasin, sidepidamiseks kettaga lauatele-phon.“ Taimi juhtis Jõelähtme valda kokku 20 aastat, alguses täi-tevkomitee esimehena, seejärel vallavanemana. Taimi kolleegid vallamajast on meenutanud, et Taimi oli vallajuhtina sihikindel, ausameelne, inimlik ja empaatiline.

Peale vallavanema ametist lahkumist töötas Taimi aastatel 2006–2016 Eesti Maaomavalitsuste Liidu haridus- ja noorsoo-nõunikuna. Seejärel keskendus täielikult vanaema töökohustus-tele. Ühiskondlike ameteid oli tal ohtrasti: kutsekojas noorsoo-töötajatele kutseandmise komisjoni liige, Eesti Kultuurkapitali Harjumaa ekspertgrupis ja teistes erinevates töörühmades. Tai-mi ei olnud ükskõikne oma koduküla tegemiste suhtes. Olles pi-kaaegne Jõelähtme külvanim ja külaseltsi liige, rääkis ta kaasa kõiges, mis Jõelähtme küla tegemisi ja arenguid mõjutas. Taimi tegemisi märgati ja tunnustati, talle on omistatud Valgetähe tee-netemärgi V klass, Harju maakonna teenetemärk, Kaitseliidu tee-netemärk. Usun, et kõige südamelähedasem tunnustus Taimile oli Elsa Rikandi kultuuripreemia.

Taimi oli läbi ja lõhki kultuuriinimene, ta oli alates esimesest Jõelähtme laulupäevast 1979. aasta suvel kaasatud selle korralda-misse – teadustaja ja deklameerijana. Hiljem vallajuhtina hoolit-ses ta selle eest, et laulupäevad toimuksid ja traditsioon jääks kest-ma. Taimi tantsis rahvatantsu Jõelähtme segariühmas – selle hobi ja armastuse on endaga kaasa saanud ka tütre ja nende lapsed. Kui 1999. aastal loodi Jõelähtmesse näitetrupp, oli Taimi esimese-na kohal – sellest sai armastus kogu järgneva eluks. Jõelähtme Oma viimase ülesastumise lavalaudadel tegi Taimi detsembris en-ne jõulupühi etendusega „Grafti“ Kuusalu rahvamajas. Aga Jõe-lähtme Lavagrupi süda ja kodu on selle algusest saati paiknenud Jõelähtme rahvamajas, millel Taimi sai igapäevaselt oma köögiak-nast silma peal hoida.

Jõelähtme vallavalitsus ja volikogu



Vihmaveesüsteemide ja katuseturvatoodete paigaldus

Info@vihmaveerennid.ee
Tel: 52 7 1059

VIHMAVEERENNID
Liitevabad rennid kuni 50m

Vilve Klettenberg
KINNISVARAMAAKLER

Soovid müüa või üürile anda kinnisvara? Vali kodukoha maakler!

Vilve Klettenberg
+372 515 2215
vilve@reliisan.ee
vilveklettenberg.ee

Õnn on eluvis!

Aiataht
AIA - PARGI JA METSATEHNIKA

MEILT KÕIK VAJALIK KEVADISTEKS AIATÖÖDEKS

AIATÄHT ESINDUSED SAKUS JA PEETRIS

- Lai valik tehnikat ERAISIKULE või PROFILE.
- Püsikliendile erinevad SOODUSPAKKUMISED!
- Hea teenindus KODU LÄHEDEL!

TEHNIKA MÜÜK, HOOLDUS, VARUOSAD JA RENT
VÕTAME SINU TÖÖRIISTAD KEVADHOOLDUSESSE!

STIHL **JOHN DEERE** **Club Car** **ECHO** **VARI**

AIATÄHT SAKU: Tehnika 7 (Saku keskel E-Tehno autoülevaatuspunkti kõrval)
AIATÄHT TALLINN: Tuleviku tee 10, Peetri (Tallinna piiri, Tartu mnt. ääres)
E-R 9 - 18 ja L 10 - 13
TALLINN Tel: 5558 5709 SAKU Tel: 5324 4296 E-post: info@aiataht.ee

www.aiataht.ee www.facebook.com/aiataht

TALLINNA KREMATORIUM

PAKUME KÕIKI MATUSETEENUSEID
HAUA-, URNI- JA TUHASTAMISMATUSED
MATUSE VORMISTAMISE VÕIMALUS INTERNETIS
KORRALDAME MATUSEID ÜLE EESTI
ÕPÄEVARINGNE TRANSPORT
KAKS KABELIT

www.krematorium.ee
Pärnamäe tee 36, Tallinn
telefon 623 8808 (24h)

TALLINNA KÜTTELADU

Info ja tellimine
51 36 999
info@kutteladu.ee
www.kutteladu.ee

TALECO

HARJUMAAL TASUTA TRANSPORT!

PUITBRIKETT KAMINAPUUD PELLET

EESTI SUURIM VALIK KÜTTEMATERJALE!
PUITBRIKETT • KAMINAPUUD • PELLET
KIVISÜSI • TURBABRIKETT • GRILLSÜSI

REKLAAMI JA KUULUTUSTE TELLIMINE

MYK@HARJUELU.EE
5660 8202

HOONETE SOOJUSTAMINE PUISTEVILLAGA

ISOVER
SAINT-GOBAIN

50 16689
WWW.PUISTEMEES.EE

KUMA

Sinu oma pildiga tooted

Vaata kumafoto.ee

Võtmehoidja 7.95€
Polaroid foto al 6.50
Padi "LOVE" al 13.95€

FOTO

Avaldame sügavat kaastunnet

ELLEN AUN	26.01.1930-17.01.2023
RIHO MAHLAPUU	31.03.1962-19.01.2023
EVE JÄRVEPERE	19.04.1946-21.01.2023
LEINI VILBASTE	07.04.1945-23.01.2023
TAIMI SAARMA	09.01.1950-24.01.2023
LEIDA RÜÜTEL	24.05.1923-26.01.2023
HIISI POOL	09.11.1942-27.01.2023
ÄRNI KAITSA	01.12.1950-30.01.2023
EVOLD KOHTLA	16.10.1950-01.02.2023
ÕNNE HINN	03.09.1975-01.02.2023
PEETER ROSSAR	30.03.1953-05.02.2023

Südamlik kaastunne lähedastele kalli

ELLEN AUNA
surma puhul.
Naabrid Iru külast

Südamlik kaastunne Pillele kalli

ISA
kaotuse puhul.
Neeme Mudila lasteaia pere ja hoolekogu

Sügav kaastunne Valter Vilbastele abikaasa

LEINI VILBASTE
surma puhul
Mäletades ja mälestades
Peeter, Anne, Marko, Erik ja Kadri

Ühel hetkel ma enam ei taha, ühel hetkel ma enam ei tule, jään meelega minejaist maha ja kustutan kambris tule...

EVE JÄRVEPERE
19.04.1946 - 21.01.2023

Pärast pikaajast rasket haigust lahkus meie ansambli armastatud liige, tantsujalgne ja lauluhäälne Eve. Pihlakobar kannab Sind meeles ja avaldab sügavat kaastunnet lähedastele.

KES TEEB KAEVU?

Balti Puhastus
Lühikesed järjekorrad, kiire teenindus!

- maasoojuskaevude puurimine
- puurkaevude puurimine ja puhastamine
- süvaveepumpade ja septikute paigaldus
- vee- ja kanalisatsioonitööd

504 2999, 508 9848
www.baltipuurkaev.ee

TEHNOÜLEVAATUSKESKUS.EE

Uus-Ringi tee 7, Jüri
5358 9999

Sõiduauto 25.-

TEHNOÜLEVAATUS KESKUS

ERAKUULUTUSED

MÜÜK

- Ettevõtte Kostiveres müüb küttepuid hall lepp. Mõõdud 30, 38, 43, 50 cm. Transport Jõelähtme vallas ja lähiumbruses. Koormasse kenasti laotud. Saadaval ka väiksemad kogused. Info tel 507 4008

- Müüa garaažiks, suured ja väikesed. Lisaks rulluksed ja suured voldikused. Müük, remont, auto-maatika, paigaldus. Tel 5698 0540, Wiru Uks Tallinn OÜ, www.wu.ee

- Müüa kolmetoaline kaasajastamist ja sisustamist vajav korter Linnamäel, Linnamäe tee 11. Hind 112 900 €, tel 514 7886

- Müüa puitbrikett 960 kg 340 €, 480 kg 180 €. Pellet 6/8 mm 975 kg 410 €. Transpordivõimalus. Tel 5378 8311

- Müüa saetud ja lõhutud küttepuid pikkusega 30–60 cm. Pakkuda ka võrkkotis kuivi küttepuid tootmisjääke. Kojuvedu. Võtame tellimusi vastu iga päev. Tel 522 7345, marek406@gmail.com

- Kütteladu24 – parim valik ja hinnad pakitud küttematerjalil. Tel 520 2190
- Müüa hall lepp, sanglepp, metsakuivi okaspuu. Lisainfo tel 5697 5216
- Müüa Harjumaal kolmemeetrise küttepuid: hall lepp, must lepp, kask, kohaletoomisega. Miinimum kogus 15 tm. Lisainfo tel 5829 3564
- Müüa kinnistu koos renoveerimist vajava väikese majaga Peipsi järve läheduses. Kat. 65701:001:0156. Tel 5623 9904
- Müüa lõhutud küttepuid 30–50 cm, koos kohaletoomisega. Tel 518 3927, tamps222@gmail.com
- Müüa otse tootjalt kase puitbrikett, pellet, turbabrikett, pakitud kivisüsi, kuivad kütteklotsid võrgus. Vajadusel vedu. Tel 506 8501
- Teisaldatavate alumiiniumist katuseredelite valmistamine ja müük. Töötasapinnad redelile. Tel 503 8628, katuseredel24.ee

OST

- Igas seisus autode kokkust ja ARKist kustutamine. Pakkuda võib nii sõitvaid, kalleid, kui ka romusid. Tel 5823 8310

- Ostan kasutuseta jäänud sõiduauto või kaubiku, võib olla remonti vajav. Pakkuda võib ka Vene autot. Kiire tehing, arvelt mahavõtmine ja vormistamine! Tel 5365 4085, skampus@online.ee

- Ostan kasutult seisma jäänud või kiirmüügihinnaga sõidukeid. Toimivad, avariilisi, riketega, arvelt maas, vanu ja lihtsalt seisvaid. Järgi tulen puksiiriga ja tasun sularahas. Vormistan ja arvelt maha võtan ise. Tel 5618 8671, www.seisevauto.ee

- Ostate Teie remontivajava, rikkega või avariilise sõiduki! Kustutame arvelt, tasume kohapeal sularahas ja äravedu treileriga! Kõik pakkumised oodatud. Tel 5552 2223
- Ostan kõiki Toyota marki sõidukeid. Tel 5896 1576

TEENUS

- Ekspress kaubaveod ja kolataks – vanaraua, vana mööbli ja kodumasinat äravedu. Autode ost. Veoteenus/kolimine. Töötame 7 päeva nädalas, tel 554 7345, www.viimetoome.ee

- Korstnapühkija, tel 5333 0556, www.korstnahooldus.ee

- Langetame, hooldame puid ja freesime kände just Teie piirkonnas. Leiame koos lahendusel Meid saab kätte tel 5626 3857, www.puumehed.com

- Liugksed, garderoobid, köögid, hinnad soodsad, garantii. Tel 502 9075, liugksed@kallion.net

- Ohtlike puude langetamine, hekkide ja viljapuude lõikus, kändude juurimine. Tel 521 0334

- Lume- ja jäätörje katustelt. Katuste süvapesu, remonttööd ja värvimine, fassaadide pesu ja värvimine, akende pesu, veerennide puhastus, tänavakivide pesu. Töökogemus 11 aastat. Tel 5638 8994, kpe.kpe@mail.ee

- Ohtlike puude aastaringseid raie-, hooldus- ja saetööd, raiutud puude lõhkumine. Viljapuude ja hekkide lõikus. Väiketraktori teenused. Tel 5551 2104, www.puuhooldaja.ee

- Akuraatsed kolijad. Vana mööbli demonteerimine ja äravedu, sh rämpsü äravedu. Metallijätmed (sh kodumasinad) viime ära tasuta. Töötame ka nädalavahetustel. Tel 502 8148

- Fekaalivedu, survepesu, ummistuste likvideerimine. Tel 558 8811, www.fekto.ee

- Kaardid ennustavad. Tel 900 1727, 24 h. Vt ka ennustus.ee

- Katuse-, fassaadi-, üldehitus ja viimistlustööd. Kortermajade renoveerimine. MTR EEH011474. Pakume erinevaid lahendusi hoonete ja majade ehitusel. Tel 5352 9476, mehitus@gmail.com

- Ohtlike puude langetamine. Tel 5663 2968

- Raamatupidamisteenused mikro- ja väikeettevõtetele. Lisainfo tel 5682 2567 või rpkaimanoy@gmail.com

- Viljapuude lõikus alates 30 € puu. Tel 507 2745, Jüri.

TÖÖ

- Aruküla lasteaed Rukkilill ootab oma uuendatud kööki KOKKA 1,0 ametikohaga. Tööle asumine esimesel võimalusel. Info tel 607 0219. CV saata aadressile marju.manniksaar@raasiku.ee

- Raamatupidaja otsib lisatööd (raamatupidamisteenus, osaline tööaeg). Vanemraamatupidaja tase 6 tunnistus. Tel 5633 8330, arvestusabiline@gmail.com



AMSERV PEETRI

KERETÖÖDE- JA HOOLDUSKESKUS



Kere- ja värvitööd kõigile automarkidele
Kahjukäsitlus
Smart Repair – pisikahjustuste kiirremont
Express Service – hooldus 1 tunniga
Rehvivahetus ja hoiustamine
Elektriautode laadija
24/7 automaatpesula
Käsi pesula

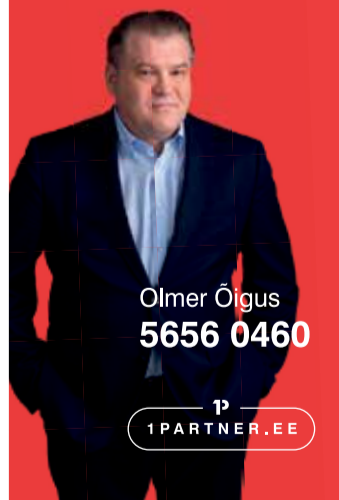
Kõik pesu-
programmid **-20%**
kellaaegadel
20.00–08.00

Kingime harjapesu
tulles hooldusesse
kuni 31.03.2023

Amserv Peetri
Reti tee 14
amservauto.ee

AMSERV
TOYOTA ON MEIE HING

Partner
Meie müüme!



PRILLIRAAMID kuni **-50%**
või
PRILLIKLAASID

Prillitellijatele nägemise kontroll **TASUTA!**
Püsiklientidele ja pensionäridele
LISASOODUSTUS!

SILMARÕHU MÕÖTMINE!

CityOptika

Maardu, Keemikute 2, Maxima XX
E-R 10–19, L 10–16 tel 637 1688

Jõelähtme

Jõelähtme valla teabe- ja infoleht. Väljaandja on Jõelähtme vallavalitsus. Omavalitsuse õigusaktidega saab tutvuda valla kantsleis ja raamatukogudes ning www.joelahtme.kovtp.ee ja www.volis.ee.

Reklaami sisu ja lugejakirjades toodud seisukohtade eest toimetuse ei vastuta. Toimetusel on õigus lugusid toimetada ja lühendada.

Toimetaja Laura Ruul, 605 4865
laura.ruul@joelahtme.ee,
ajaleht@joelahtme.ee

Tasulise reklaami ja kuulutuste tellimine 5660 8202; myyk@harjuelu.ee

Jälgi meid nüüd ka Facebookis:
www.facebook.com/joelahtme.

Metsakeskus

Ostame kasvavat metsa, põllumaad ja metsakinnistuid. Kinnistud võivad olla tehtud raietega või asetseda piiranguvõõndis. info@metsakeskus.ee
Tel: 56 111 900

KEVADINE RATA-HOOLDUS

+372 6300020
www.bikestore.ee
Bike@bikestore.ee
Viljandi mnt 41, Tallinn

EBIKE STORE

LIHTNE JA MUGAV!

TULEME ISE SINU RATALE JÄRELE

TEEME SELLE TÖÖKOJAS KORDA

TOOME RATA SULLE KOJU TAGASI