



Jõelähtme

VALLALEHT • NR 316 • OKTOOBER 2023

2023. aasta Elsa Rikandi nimelise kultuuripreemia laureaat on Kersti Pent

LAURA RUUL

kommunikatsioonispetsialist

Jõelähtme vald on välja andnud Elsa Rikandi kultuuripreemiat juba 1996. aastast. See on Jõelähtme valla prestiižseim tunnustus, mis määratakse eriliste teenete või kauakestva viljaka tegevuse eest Jõelähtme valla kultuuri arendamisel, jäädvustamisel ning järjepidevuse kindlustamisel. Traditsiooniliselt antakse kultuuripreemia üle õpetajate ja kultuuritöötajate tänuõhtul, nii ka sel aastal.

2023. aasta kultuuripreemia läheb inimesele, kes on aastakümneid panustanud üheskoos enda külaseltsiga Jõelähtme valla kultuuri ning ajaluk-

ku. Selle ajaloolise põlispuude ja paekiviaedadega kaunistatud küla selts alustas tegevust pea 23 aastat tagasi. Külaseltsi valdkond on ajalooliste ehitiste, lugude ja vaatamisväärsuste käitus. Muuseumiks restaureeritud kaks hoonet said sisustatud mitmekesiste eksponaatidega: alates kaluriküla ja põllutööriistadega ning lõpetades nõukogudeaegsete esemetega. Eriti väärtuslikud on esemed, mis loovad pildi külaelust enne II maailmasõda. Külaselts on tegutsenud üksmeelselt, kirjutanud aktiivselt projekte, hankides sedakaudu rahalisi vahendeid, et säilitada ajaloolist pärandit ja edendada rahvuskultuuri.

Muuseumitüürid erinevatele sihtgruppidele on väga huvitavad, harivad ja mõtlemapanevad. Põhimõtteks on, et külas ei ole mõtet pidada klassikalist muuseumi. „Teadust me ei tee ja lubame ikka asju ka kätega katsuda ja vaadata.“ See, ja lustakad lood ringkäi-



Kersti Pent 6. oktoobril traditsioonilisel õpetajate ja kultuuritöötajate tänuõhtul Draamateatris Elsa Rikandi kultuuripreemiat vastu võtmas.

FOTO: KALEVALGO

gul panevad isegi teismelised aja lugude ning asjade vastu huvi tundma. Ka Jõelähtme valla matkajuhtidele ja giididele on olnud heaks koostööpartneriks.

Üheskoos korraldatakse traditsioonilisi sündmuseid, nt kodukohvikute päevi, „Teeme ära!“ talguid. Ollakse valmis uuenduslike ja põnevate ideedega kaasa tulema: 2023. aastal võeti osa Jõelähtme valla külastusmängust „Avasta Jõelähtme!“, samuti aidati korraldada ja võõrustada „Ring ümber Eesti“ rahvusvahelist projektiseltskonda.

„Rootsi-Kallaveres saavad asjad tehtud, kuna meie seltskond on ühtne!“ Küla muuseum kuulub üsna orgaaniliselt külarahva ellu, meenutab meie juuri, laiendab külaliste silmaringi vanema talu osas ja on siiani täis tugevat kasvujõudu.

„Pikaajalise, tulemusliku ja läbipaistva tegevuse eest olulise ajaloopärandi säilitamisel ning rahvuskultuuri edendamisel üheskoos Rootsi-Kallavere Küla Seltsi ja Rootsi-Kallavere Küla Muuseumiga – Kersti Pent.“

Lk 2

2024. a kaasava eelarve rahvahääletusest

Lk 3

Kalendrifoto konkurs



Lk 5

Õpetajate ja kultuuritöötajate tänuõhtust

Lk 9

Loo kooli ja teenuskeskuse hoone projekteerimistingimuste eelnoo arutelu toimub 23. novembril kell 18.00



Jõelähtme

Novembrikuu lehe materjalide tähtaeg on 15. november.

Leht läheb trükki 27. novembril.

Postkastidesse ilmub 30. nov. – 1. dets.

Kivist pink mehele, kelle kirk oli kivi

KÜLVI KUUSK

Rauli naaber

Rootsi-Kallavere küla Mihkli talu lauda ees seisab vägev kivist pink, millele on sisse raiutud nimi Raul. Mälestuspingi paigaldamise mõtte andis mõne aasta eest Jõelähtme vallavanem Andrus Umboja, Rauli pere tegi kavandi, materjal ja suurepärase teostus on paemeister Hillar Müürilt.



Raul Kure mõtisklemas.

FOTO PÄRINEB MIHKLI TALU EHK PENTIDE PERE ERAKOGUST

Mihkli talu peremees Raul Kurg (1930–2019) oli mees, kellele oli antud palju talente. Ta oli suur naljamees ja krutskivend, samal ajal oli tal tohutult talupoeglikku töökust. Naabrid teavad, kui Raul nägi, et kuskil oli abi vaja ja sai aidata, siis ta lihtsalt tuli ja tegi – ilma seejuures pasunat puhumata. Lastega jaoks oli tal alati aega. Oma maja taga nõlval oli tal paarikümnel talvel lumest ja jääst liurada. See oli laialt tuntud ja paljud tänased täiskasvanud meenutavad nüüd, kuidas nad siin liugu laskmas käisid.

Töötades aastakümneid loomaarstina, teadis Raul kõi-

ki maaperesid Viimsist Jõelähtmeni. Paljudele oli ta inimene, kelle juurde julgeti tulla oma murega – ja mitte ainult murega loomade pärast. Ka kodus oli tal tihti keegi köögis istumas ja rääkimas – kõikisugu muredega tuldi. Raulil oli julgust asju välja öelda ja õiguse eest võidelda. Ega see kõigile ei meeldinud. Suure kodanikujulguse tõttu satust ta ka KGB huviorbiiti, kui võitles Kallavere eestikeelse kooli säilimise eest.

Tutvusringkond oli tal uskumatult lai. Hea sõber oli ta



Raul Kure mälestuspink. FOTO LAURA RUUL

arheoloog Vello Lõugasega, kes 1982. aastal Rebala loopealsel väljakaevamisi tegi ja fosforiidikaevanduse laiendamise vastu võitlema hakkas. Rebalas õnnestuski kaevandamisele piir panna ja loodusrüüste peatada.

Ka Raulil oli fosforiidivõitlusi olnud ja seda juba 1950.–60. aastatel, kui oli reaalne oht, et kaevandus neelab alla ka tema koduküla. Küllap ta meelitas Vello Lõugase Rebalast siia ja külarahvas kutsuti Vanapere piimapuki juurde koosolekule. Räägiti fosforiidist, paiga

pikast ajaloost, kiviaedadest ja „rindekülast“. Külaelanikud võtsid tuld – „Teeme oma küla korda!“ Tööd tehti talgukorras – koristati palju kolhoosiajast jäänud rämpsust ja hakati ajaloolisi kiviaedu taastama. Rauli algatatud talgutraditsioon jätkub, külas tehakse seniajani kõik suuremad tööd talgukorras ära, olgu see siis külavahe koristamine, teeparandus või muuseumihoonetekorrashoid.

Kui 1980. aastate lõpul oli plaan Maardu linna kuni mereeni laiendada ja küla maa

pealt pühkida, hakkas „rindeküla“ rahvas oma õiguste eest seisma – ikka Rauli eestvedamisel. Paneellinna laiendamise lõpetati. Rootsi-Kallaveres läks elu edasi. Moodustati külaselts, korraldati külapidusid, koostati raamat küla ajaloo kohta ja avati muuseum. Raulist sai piirkonna esimene külavanim. Võib õigusega öelda, et praegune Rootsi-Kallavere küla on tema nägu.

Raulil oli üks suur kirk – see oli kivi. Rootsi-Kallavere küla majapidamiste värvates seisavad talunimedega kivid Rauli raiutud tekstiga. Hauakive on ta teinud nii sugulastele kui sõpradele. Ta on ladunud kilomeetrite kaupa kiviaedu – nii oma külas kui Jõelähtme kirikuaias. Jõelähtme õpetaja Margus Kirja arvates, et kui Raul Kurele mälestuspink teha, siis peaks see olema just kivist: kivist pink mehele, kelle kirk oli kivi.

Nüüd seisabki pink Mihkli lauda ukse kõrval, kust Raul aastakümneid sisse ja välja käis. Laudauks on nüüd muuseumiüks ja Rauli perekond on tänulik igähele, kes leiab aega tulla ja pingile istuda ning jagada mõtteid ja mälestusi Raulist. •

Volikogu veerg

VÄINO HAAB



Oktoobrikuu volikogu päevakord koosnes enamjaolt detailplaneeringuid käsitlevatest päevakorrapunktidest, kas siis kehtestamisest või osaliselt kehtetuks tunnistamisest.

Sissejuhatuses Loo aleviku Saha tee 8 ja 8a maaiüksuste ja lähiala detailplaneeringu kehtestamisest. Tegemist on Loo alevikku rajatava esimese kõrgema hoonega. Hoonete lubatud kõrgus Loo alevikus keskuse- või ärihoone rajamiseks on kuni 35 m. Moodustatavale äri- ja elumumaale jäävad olemasolevad hooned lammutatakse ning nende asemele on planeeritud ehitada kaheksakorruseline äripindadega korterelamu. Uute äripindade järgi on alevikus nõudlus suur, aga pakkuda pole just palju. Hoone on kavandatud osaliselt 2-korruselisena ja osaliselt 8-korruselisena. 8-korruselise maht on kavandatud Saha tee poolsele alale ning 2-korruselise maht planeeringuala põhjanurka ja hoo- vipoolele alale. Hoone 1.–2. korrusel asuvad äripinnad ning korterid 3.–8. korrusel. Kavandatava äri-eluhoone normikohane parkimiskohtade vajadus on 96 kohta, lisaks on kavandatud 13 parkimiskohta Toome tee katastriüksusele ja 15 parkimiskohta Saha tee lõik 2 katastriüksusele avalikuks kasutamiseks.

Järgmise planeeringuna toon välja Koogi küla Joakõrtsi tee 5, 7 ja lähiala detailplaneeringu mille volikogu võttis vastu ja suunas avalikule väljapanekule. Vastuvõetud detailplaneering lähtub Jõelähtme valla arengukavast, mille kohaselt strateegiliseks eesmärgiks on muuta Jõelähtme vald pärand- ja loodusturismi sihtkohaks, mis pakub külastajatele elamusi ja loob kohalikele võimalusi; selleks pöörab vald erilist tähelepanu turismisihtkohtade väljaarendamisele. **Puhkevõimaluste hindamisel on oluline mitmekesise maastiku, veekogude, puhkemetsade, vahelduva reljeefi, loodus- ja kultuurimälestiste, samuti vaatamisväärsuste olemasolu.** Seda kõike pakub lähedal paiknev Jägala jõe puhkeala, millele omakorda pakuks lühiajalist majutusteenust käesoleva detailplaneeringuga kavandatud. Vastuvõetav detailplaneering toetab arengukava eesmärgi ja võimaldab luua eeldused turismi terviklikuks arendamiseks ja pakub turismiklastriks puuduvaid majutus- ja muid olulisi teenuseid. Detailplaneering järgib valla arengupõhimõtteid ja on kooskõlas valla arengusuundadega.

Taaskord on jõudnud volikogu päevakorda geoloogilise uuringu loa andmise taotlus. Oktoobrikuu istungi esimese päevakorrapunktina andiski volikogu oma seisukoha seonduvalt AS-i Tariston poolt 26.07.2023 esitatud Jägala-Joa uuringuruumi geoloogilise uuringu loa andmise taotlusega. Üldplaneeringu kohaselt asub taotletav Jägala-Joa uuringuruum puhkemajandustsooni piirkonnas. Jõelähtme valla looduskeskkond on suures osas kõrge miljööväärtusega ja suhteliselt puhas. **Volikogu ei ole nõus Jägala-Joa uuringuruumi osas AS-ile Tariston geoloogilise uuringu loa väljastamisega põhjusel, et tulenevalt Jõelähtme valla üldplaneeringust ei oleks ehitusliiva kaevandamine selle uuringuruumi territooriumile jääval Anija metskond 10 kinnistul võimalik.** Jägala-Joa uuringuruumis geoloogilise uuringu teostamine ja võimalik hilisem kaevandamine Anija metskond 10 kinnistul ei ole kooskõlas Jõelähtme valla kohaliku kogukonna huvidega. **Nii Jõelähtme valla kui ka kohaliku kogukonna sooviks ja huviks on, et loodus säiliks võimalikult suures ulatuses ja võimalikult muutumatu kujul.** Kohalik elanikkond kasutab käesoleval ajal Anija metskond 10 kinnistul aktiivselt looduses viibimiseks, puhkamiseks ja sportimiseks. On ilmne, et geoloogilise uuringu teostamine ja sellele järgneda võiv kaevandamine võtab kohalikul kogukonnalt ja vallaelanikelt sellise võimaluse. Seetõttu on volikogu üksmeelselt vastu geoloogilise uuringu teostamisele Jägala-Joa uuringuruumis ja sellele tõenäoliselt järgnevale kaevandamisele.

Eelnevates volikogu veergudes olen ka Loo kooli projekteerimise arengut põgusalt kajastanud. Nüüd siis infoks, et Loo kooli hoone laiendamiseks ja teenuskeskuse hoone püstitamiseks projekteerimistingimuste eelnõu väljastamise avalik väljapanek toimub valla kodulehel 06.11.–19.11.2023.

23. novembril toimub Loo koolis projekteeritava koolihoone laiendamiseks ja projekteerimistingimuste eelnõu avaliku väljapaneku tulemuste avalik arutelu.

Ilusat sügise jätku. •

Maardu III uuringuruumist

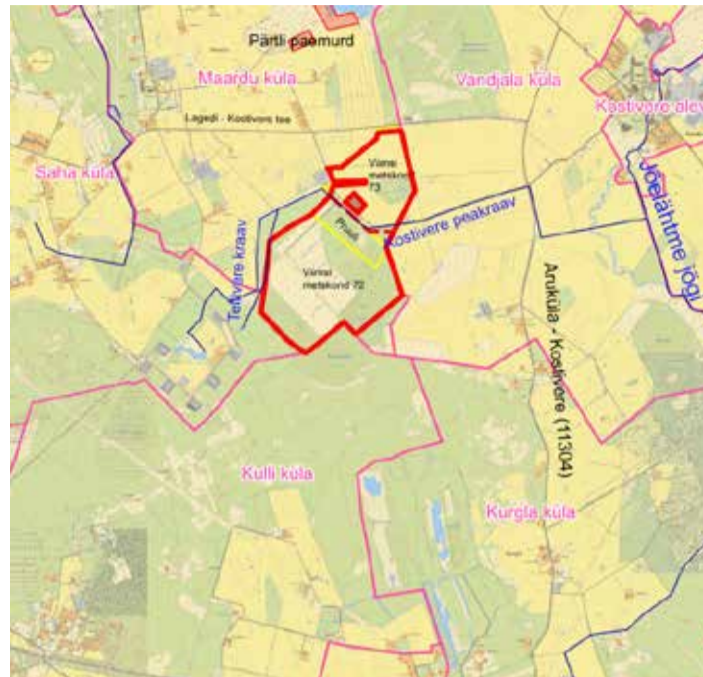
Keskonnaamet teatab, et avalikustamisel on Maardu III uuringuruumist lubjakivikarjääri rajamise ja lubjakivi kaevandamisega kaasneva keskkonnamõjude hindamise (KMH) aruanne. KMH aruandega saab tutvuda 29.09.–10.11.2023 valla kodulehel.

Maardu III uuringuruum asub Harju maakonnas Jõelähtme vallas Maardu külas Viimsi metskond 72, Viimsi metskond 73 ja Pruuli katastriüksustel. Uuringuruumi pindala on 156,44 ha.

Kõigil on õigus esitada kirjalikult ettepanekuid, vastuväiteid ja küsimusi KMH aruande kohta kuni 10.11.2023 (k.a) otsustaja kontaktide kaudu.

KMH aruande avalik arutelu toimub 14.11.2023 kell 17.00 Maardu mõisas ja samal ajal ülekanadena veebikeskkonnas Microsoft Teams. Veebikoosolekuga saab liituda eelnevalt registreerides. Soovist osaleda elektrooniliselt palume teada anda hiljemalt 10.11.2023 e-posti aadressile egle.smith@keskkonnaamet.ee.

Peale avalikustamist on KMH aruanne leitav infosüs-



Maardu III uuringuruumi piir

Märkused:

- Aluskaardina on kasutatud Maa-ameti baaskaardi WMS rakendust

teemi KOTKAS (<https://kotkas.envir.ee/>) keskkonnamõju hindamise registris (KMH00821).

Kontaktandmed:

- **Otsustaja** (keskkonnanaloo andja) on keskkonnaamet, kontaktisik Egle Smith (KMH menetlus), tel 5697 0213 ja Kerstin-Acta Kerner (keskkonnanaloo menet-

lus), tel 5193 8226, e-post info@keskkonnaamet.ee.

- **Arendaja** on Limestone factories of Estonia OÜ, kontaktisik Vladimir Libman, tel 6212 498, e-post paekivi@limestone.ee.

- **Keskkonnamõju hindaja** on OÜ Inseneribüroo STEIGER, juhtekspert Aadu Niidas, tel 668 1013, e-post aadu@steiger.ee.

2024. aasta kaasavast eelarvest

PRIIT PÖLDMA

abivallavanem

2024. aasta kaasava eelarve ettepanekute esitamine algas 25. septembril.

Jõelähtme vallavalitsus kutsus valla arengust huvitatud inimesi tegema ettepanekuid valla kaasavasse eelarvesse hiljemalt 25. oktoobriks 2023 avalikult kasutatava investeringu tegemiseks või ürituse korraldamiseks 2024. aastal. Sel aastal rahastatakse kokku nelja kaasava eelarve ettepanekut, millest sarnaselt eelmise aastaga kolm selgitatakse välja avaliku rahvahääletuse teel ja uuendusena valib neljanda välja komisjon. Muudatuse eesmärk on tagada investeringute jõudmine ka väiksematesse küladesse, kust on laekunud väärt idee, aga hääletavaid külaelanikke võib nappida.

Ettepaneku esitamine

Ühe idee hinnanguline maksumus saab olla 3000 kuni 7500 eurot. Ideed esitatakse ja esitatud ettepanekute poolt hääletada saavad vähemalt 14-aastased Jõelähtme valla elanikud.

Ettepanekute esitamine ja hääletamine toimub vallis.ee keskkonnas.

2024. aasta kaasava eelarve ajakava

Ideede esitamine – 25. septembrist kuni 25. oktoobrini.

Esitatud ettepanekute analüüs ja sõelumine – 26. oktoobrist kuni 13. novembrini.

Rahvahääletus volis.ee keskkonnas – 14. kuni 30. novembrini.

Jõelähtme vallavalitsus avaldab rahvahääletusele minevad ettepanekud valla kanalites ning kutsub kõiki hääletama volis.ee keskkonnas alates 14. novembrist!

Lisainfo <https://joelahtme.ee/kaasav-eelarve-2024>.

Lisaküsimuste korral saab kirjutada priit.poldma@joelahtme.ee. •

Sügisene ohtlike jäätmete kogumisring toimub 4. novembril

Ohtlike jäätmete viskamine segaolmejäätmete konteinerisse ei ole lubatud – see saastab oluliselt meie elukeskkonda.

Ohtlike jäätmete kogumisringil saab jäätmeid saab üle anda tasuta.

Üle saab anda ainult kodumajapidamistes tekkinud ohtlikke jäätmeid: aegunud ravimeid, kemikaale ning nendega saastunud pakendeid, lumineestsentslampe ja muid elavhõbedat sisaldavaid jäätmeid, ohtlike aineid sisaldavad värvid, lakid, lahused, taimekaitsevahendid, õlifiltrid, akud, patareid, tulekustutid.

Vanaelektroonikat ning autorehve palume mitte tuua!

Kogumisauto trajektoori:

10.00–10.15 Iru külaplatsil Ämma teel

10.25–10.45 Loo alevikus bussipeatuse juures oleval platsil kaupluse ees

10.55–11.15 Saha küla pakendi/paberikonteinerite juures

11.25–11.45 Maardu külas vana kasvuhoone ja kütusehoidla juures platsil

11.55–12.15 Kostivere alevikus poe vastas oleval parkimisplatsil

12.25–12.40 Parasmäe bussipeatuse juures

12.55–13.10 Haljava külas endise katlamaja juures

13.40–13.50 Kaberneeme poe ees

14.15–14.25 Neeme küla poe kõrval platsil

14.30–14.40 Ihasalu jäätmemaja kõrval

15.00–15.15 Manniva küla keskel kastani all

15.30–15.45 Rebala küla, bussijaama taga

16.00–16.15 Ülgase bussipeatuse platsil

16.30–16.45 Saviranna külas Väike-Saviranna ühistu värvate juures

17.00–17.15 Uuskülas külaplatsi parkimisplatsil



Käimas on Jõelähtme valla 2024. aasta kalendripildi konkurss!

LAURA RUUL

kommunikatsioonispetsialist

Oodatud on pildid loodusest, aga ka valda iseloomustavad ehitised või piirkonnas pesitsevad loomad-linnud. Konkurss kestab 12.10.–12.11.2023.

Saada oma foto e-postile laura.ruul@joelahtme.ee ja ära unusta lisada fotole pealkirja, autorit ning pane e-kirja märksõnaks „Foto-konkurss“.

Parimatele auhinnad, samuti kajastus valla ajalehes, kodulehel ning sotsiaalmeedias.

Inspiratsiooniks lisasime 2023. aasta konkursile esitatud jäädvustused valla Facebooki albumisse. Valikut saadetud fotode osas oli komisjonil väga keeruline teha – tänane veel kord eelmise aasta konkursil osalenud!



2022. aasta konkursi võidufotod: „Jõesuu rippisild“, Kairi Getman; „Viimased hetked“, Helle-Mai Soomeri; „Jägala juga“, Kairi Getman.

Väljakaevamistest Loo aleviku sõjahaul

PRIIT PÖLDMA

abivallavanem

Möödunud, 2022. aasta oktoobrikuus eemaldati Loo alevikust, Pargi tee 2a punamonument. Kuigi georadari uuringud näitasid, et punamonumendi all säilmeid ei ole, siis vanade allikate andmeil võis pargis asuvas matmispaigas olla maetud II maailmasõjas hukkunuid. 28. septembri väljakaevamistel leiti siiski kuue inimese säilmeid ja nüüd organiseeritakse neile uus matmispaik Maardu kalmistul.

Töenäoliselt kuulusid luustike fragmendid 1941. aasta suvel langenud punaväelastele. See järeldus põhineb säilmete juurest leitud Rootsi sõjaväe kiivril, mida punaväelased olid omastanud Eesti sõjaväe ladudest. On alust arvata, et säilmed maeti erinevatel aegadel, sest nende paiknemine oli võrdlemisi ebakorrapärane.

Terveks päevaks planeeritud kaevamist objektile juhtis arheoloog Arnold Unt. Kokku osales välitöödel kolm sõjamuuseumi töötajat, ka kaevamistöid juhendas sõjamuuseumi töötaja.

Loo Lasteaed Pääsupesa

ÕPETAJA ASSISTENT

KOORMUS 1,0

Ootused kandidaadile:

- vähemalt keskharidus, varasem kogemus töötamisel lastega;
- valmidus abistada õpetajat õppe- ja kasvatustöö läbiviimisel;
- soov aktiivselt suhelda lapsevanematega;

Omal pool pakume:

- võimalust õppida juba töötavatel assistentidel;
- toetavat kollektiivi, toredaid lapsi ning lapsevanemaid
- kaasaegset töökeskkonda värskest renoveeritud majas

CV:

loopsa@gmail.com

512 4107



Jõelähtme valla keskraamatukogu võtab tööle raamatukoguhoidja Kostivere raamatukogusse

Kandideerimiseks palume saata CV kersti.laanejoe@gmail.com
Lisainfo 57808969.



Isadepäeva eelne lusikapidu

LAURA RUUL

kommunikatsioonispetsialist

Isadepäeva eel tervitame lusikapeol Jõelähtme valla registri lapsi, kelle sünd registreeriti ajavahemikus 11.04.–11.10.2023. Lusikapidu toimub Loo kooli aatriumis 11. novembril, algusega kell 11.00.

Värsketele ilmakodanikele sobilikult lühikeses kavas on vallajuhtide tervitus, põgus kultuuriprogramm beebidele ning lusikate ja raamatute üleandmine. Kohal on ka fotograaf. E-kutsed saadeti lapsevanematele 16. oktoobril. Kes ei ole kutset saanud või soovib lisainfot sünnimusest, palume kirjutada laura.ruul@joelahtme.ee.

Ranitsa- ja koolitoetustest

CARMEN VIHERPÜÜ

haridus-, kultuuri- ja sotsiaalosakonna juhataja

Taotluste vastuvõtt alates 21. augustist kuni 30. novembrini.

Ranitsatoetuste esitamine toimub esmakordselt läbi ARNO e-keskkonna aadressil arno.joelahtme.ee ning ranitsatoetuse taotlusi ootame Jõelähtme valla laste kohta, kes käesoleval aastal lähevad esmakordselt 1. klassi.

Koolitoetuste taotluste esitamine toimub läbi SPOKU e-keskkonna aadressil spoku.joelahtme.ee.

Koolitoetuse taotlusi on vaja esitada ainult neil peredel:

- kelle laps sai eelmisel aastal ranitsatoetust ehk asub sel aastal õppima 2. klassi;

- kellel on varasemalt esitatud taotlusel olulised andmed (toetuse saaja perekonnanimi, arvelduskonto number jms) muutunud;
- kes on kolunud elama Jõelähtme valda.

Kui varasematel aastatel on koolitoetust saadud ja andmed ei ole vahepeal muutunud, ei ole koolitoetuse taotlust vaja uuesti esitada.

Nii ranitsatoetus kui koolitoetus makstakse välja juhu, kui taotleja leibkonna liikmed ei oma võlgnevust Jõelähtme valla ees.

Rohkem infot ranitsa- ja koolitoetuse kohta leiad:

<https://joelahtme.ee/ranitsatoetus> ja/või Carmen Viherpuu tel 605 4867 ja <https://joelahtme.ee/koolitoetus>.

Jõulutoetusest

HANNES VETIK

sotsiaaltöötaja

Detsembris makstakse jõulutoetust 70-aastastele ja vanematele inimestele; peredele, kus kasvab puudega laps ja lasterikastele peredele (neli ja enam alaealist last), kui toetuse saajate elukoht on hiljemalt jooksva aasta 1. jaanuari seisuga Jõelähtme vald.

Jõulutoetuse kättesaamiseks palume teatada sotsiaalosakonnale oma arvelduskonto number neil, kes varasemalt ei



ole toetuse saajate hulka kuulunud või kui on muutunud kontonumber või perekonnanimi.

Kontakt: Hannes Vetik, tel 605 4880, e-post: hannes.vetik@joelahtme.ee ja Kati Narusberg, tel 605 4862, e-post: kati.narusberg@joelahtme.ee.



KUHU MINNA november 2023

joelahtme.ee/sundmused-vallas

Jõelähtme valla
päevakeskuse
tegevused ja teenused
novembris 2023



Kuupäev	Kellaeg	Koht	Sündmuse nimi	Sündmuse lisainfo
1. okt kuni 19. nov		Kultuurimõisa lahti-oleku aegadel	Kostivere kultuurimõis	Gustav Heinrich Schüdlöffeli 225. sünniaastapäevale pühendatud näitus.
1.–30. nov		Jõelähtme	Sammukogumise võistlus "Loo kõnnib 25! Jõelähtme eri."	Jõelähtme valla novembrikuine sammukogumise võistlus tähistamaks "Loo kõnnib!" 25. üritust! Julgustame Jõelähtme elanikke rohkem õues liikuma ka pimedal maruul. Motiveerivad auhinnad, nt sportsärgid ja kinkekaardid, loosime välja kõigi sammueesmärgi täitnud osalejate vahel. Tunnustame ka parimaid sammukogujaid. Jälgi kuulutusi meie kodulehel ja Facebookis, lae alla FitSphere app ja asu kõndima!
2. nov	14.00	Loo kultuurikeskuse B-saal	Eakate infotund - külaliseks Astrid Nõlvak.	Üheskoos mõtiskleme hingedepäeva teemal ja laseme muusikal end mõjutada. Ümarlaua juhatab sisse Jõelähtme valla päevakeskuse juhataja Uku Torjus, kes tutvustab muudatusi kultuurikeskuse ja päevakeskuse töös.
2. nov	19.00	Kostivere kultuurimõis	Hingedepäeva salongikontsert. Ivi Rausi albumiesitluskontsert "Elust läbi lenneldes"	Laval Ivi Rausi - laul, Marek Talts - kitarr, Robert Rebane - bass. Erikülaline albumi tekstide autor Anneliis Kõiv. Avatud mõisakohvik, arveldamine sularahas. Pilet 10 € müügil Fientas ja Kostivere kultuurimõisas.
3. nov	19.00	Loo kooli aatrium	Motohooaja lõpetamine	Jõelähtme Tehnikaspordiklubi tunnustab parimaid ja tänab aktiivsemaid. Üllatusesinejad!
4. nov	10.30–14.30	Ruu mets	Ruu metsa XIII maastikurattasõit	Heategevuslik hilissügisene maastikurattasõit, mis sai alguse abistamiseks Ruu küla ja inimesi oma metsa kaitsmisel. Registreerumine ja lisainfo www.singel.ee.
5. nov	12.00	Algas Neeme Pood & Kohvik ees	Seikluslik novembrimatk Neemes "Rehepapi matk"	"Rehepapi" raamatu eelnev meeldetuletamine oleks ehk kasulik nipp. Registreeru hiljemalt 3. novembriks kadri.prants@gmail.com või tel 5693 5275.
12. nov	10.00	Loo kooli aatrium	Maleturniir	Maleturniirile on oodatud kõik pere nutikamad. Vajalik eelnev registreerimine allarveelmaa8@hotmail.com.
12. nov	17.00	Jõelähtme rahvamaja	Salme teatri etendus W. Shakespeare "Kaheteistkümmes öö"	Lavastaja Kadri Levad. Etendus kestab 2 tundi, lisandub 30 minutiline vaheaeg. Sihtrühm noortele (12+) ja täiskasvanutele. Piletid 15 € täispilet / 12 € (üli)õpilased, pensionärid. NB! Grupi / perepilet alates 5 inimesest 15 € pilet.
17. nov	12.00 ja 19.00	Kostivere kultuurimõis	Kostivere Mõisa Filmiklubi	Huumorivõtmes koguperefilm "Tähtsad ninad" jutustab loo tänapäevasest maailmast, kus peresuhteid mõjutavad innovatiivne start-up-maailm ja teised noorte jaoks olulised teemad. Kinopilet kl 12 - 4 €, kl 19 - 6 €.
17. nov	14.00	Loo kultuurikeskuse A-saal	Pihlakobara sünnipäev unustamatu Georg Otsaga	Tähistame Pihlakobara 19. sünnipäeva. Ootame teid sünnipäevalast õnnitlema ning kontserdi kuulama. Eesti Filharmoonia kammerkoori bariton Rainer Vilu kontsert "Unustamatu Georg Ots" teeb läbilõike suure muusiku repertuaarist - ooper, operett, muusikal, estraad, romansid. Pianist Piia Paemurru. Palume oma tulekust eelnevalt teada anda tel 5345 4131.

RINGID JA HUVITEGEVUSED

Loovusring 6., 13., 20 ja 27. novembril kell 12.00–13.00 Kostivere kultuurimõisas.

Lauluring 6., 13., 20 ja 27. novembril kell 13.00–13.45 Kostivere kultuurimõisas.

Senioride võimlemine 1., 8., 15. ja 29. novembril kell 12.00–13.00 Kostivere kultuurimõisas.

Jõelähtme bridžiklubi 2., 9 ja 23. novembril kell 11.00 Loo kultuurikeskuses (Saha tee 11, B-saalis) ja **16. novembril kell 16.00** Jõelähtme valla päevakeskuses (Kostivere, Mõisa tee 2A).

Laske sisse mardi/kadrisandid 22. novembril kell 11.00. Mardi/kadripäeva pidu Jõelähtme valla päevakeskuses. Tulevad külalised, laulame, tantsime ja ampsame midagi head. Kostiveres, Mõisa tee 2A.

Õues ühisliikumine, andresepäeval, 30. novembril kell 14.00.

Jalutuskäik laternatega sügistalvises looduses. Andresepäeva kombel. Liigume ja laulame. Kuum tee ja suupiste.

TEENUSED JÕELÄHTME VALLA PÄEVAKESKUSES

13. novembril – juuksur ja maniküür/pediküür;

20. novembril – massaaž;

27. novembril – ravipediküür.

TEENUSED NEEME SELTSIMAJAS

13. novembril juuksur ja maniküür/pediküür (alates kell 14.00).

28. novembril ravipediküür.

Aegade broneerimine 5907 3447, Lily Kivila.

SOTSIAALTÖÖTAJA NÕUSTAMINE

Sotsiaaltöõspetsialisti Hannes Vetiku vastuvõtt 8. ja 22. novembril kell 14–16 Jõelähtme valla päevakeskuses, aadressil Mõisa tee 2a, Kostivere alevik.

Täiendav informatsioon ja aegade broneerimine: 5907 3447, lily.kivila@joelahtme.ee.

Jõelähtme valla päevakeskuse kodulehekülj asub aadressil <https://joelahtmepaevakeskus.ee>. Sealt leiad infot päevakeskuse teenuste, sündmuste ja töötajate kohta.



LAULE JA MUINASJUTTE



PEHK JA AVANDI

Kontsert lõbusate laulude- ja juttudega ootab Sind **Kostivere Kultuurimõisas** 23. novembril kell 19.00

Pilet eelmüügis 15 € Fientas ja Kostivere Kultuurimõisas. Enne kontserti kohapeal 20 €

18. nov	12.00	Kostivere kultuurimõis	Animatsiooni töötuba "Pea pilvedes"	Lisaks animatsioonile, tegeleme videoga ning katsetame filmitrikke ja eriefekte. Osalemine 10 € eelregistreerimisega: kultuurimois@joelahtmekultuur.ee või tasudes osalustasu Fientas. Kohtade arv on piiratud!
19. nov	9:30	Loo kultuurikeskuse A-saal	Lastehommik "Ma olen SUPER, ma olen JULGE!"	Meestepäeva lastehommiku on mängulisem ja magusam. Ole julge ja tule oma kostüümiga: Superman, Elsa või jänku. Maski taha võivad peita ka emad, tädid-onud ja vanavanemad. Sööme pannkooke ja ootame ämblikmehe tulekut. Pilet 2 €.
19. nov	13.00	Loo alevik	Jõelähtme liigub: MEESkondlik päev	Spordipäev tuleb taas! See on suurepärase võimalus tulla välja oma küla, kolleegide või sõpruskonna võistkonnana ja veeta üheskoos üks lõbus sportlik pühapäev. Jälgi reklaami Loo kultuurikeskuse lehtedel, registreeri oma meeskond ning tule liikuma!
21. nov	19.00	Loo kooli saal	TantsuTeisipäev	Jõelähtme Muhedate ja Jõelähtme "Noorte" Segarühma avalik pidulik treeningtund. Näitame oma uusi liikmeid ja õpitud tantse. Seejärel võtab juhtimise üle Elina Aasa, kelle viiulimängu järgi õpime ja tantsime meie piirkonnale omaseid pärimustantse. Üritus on tasuta!
23. nov	19.00	Kostivere kultuurimõis	Pehk ja Avandi "Laule ja muinasjutte"	Jaan ja Märt tulevad publiku ette uhiuue kavaga, mis keskendub seekord muinasjuttudele. Jaani laulud ja luuletused on kõigile teada ja tuntud. Aga Jaani kirjutatud muinasjutud mitte nii väga... Märt loeb valiku neist talle omase andekusega kontserdil ette. Ka laulud, mis kõlavad, on moel või teisel seotud muinasjuttudega. Pilet 15 € eelmüügis Fientas ja Kostivere Kultuurimõisas. Enne kontserti kohapeal 20 €.
25. nov	18.00	Loo kultuurikeskuse A-saal	Pärgade ja kuuseehete töötuba	Kadripäeva õhtul saadame sügise ära ja valmistume talveks. Tule pärgade ja kuuseehete töötuppa! Materjali saad kohapeal. Tulles saad mõnus sooja joogi ja magusat. Vajalik eelregistreerimine numbril: 5323 8363 kuni 23. novembrini.
30. nov	14.00	Jõelähtme rahvamaja	"Seniorid ja Senioriitad" klubiüritus	Teemadeks on ilu ja tervis!

Õpetajate ja kultuuritöötajate tänuõhtust



Vallavanem Andrus Umboja, Kostivere lasteaia õppealajuhataja Jana Aasla, Kostivere kooli direktor Silja Risti, Neeme Mudila lasteaia direktor Pille Trumm, kultuurikeskuse direktor Ivar Kaldam, Loo lasteaia direktor Lemme Hirv, Jõelähtme muusika- ja kunstikooli direktor Tiina Muddi, Jõelähtme valla keskraamatukogu direktor Kersti Laanejõe, Neeme kooli direktor Karin Soosalu, volikogu esimees Väino Haab.

FOTO: KALEV ALGO

Laura Ruul

kommunikatsioonispetsialist

Jõelähtme valla õpetajate ja kultuuritöötajate traditsiooniline tänuõhtu toimus 6. oktoobril, õpetajatepäeva järel Draamateatri.

Tänuõhtu avas vallavanem Andrus Umboja, oma tervitused andis volikogu esimees Väino Haab. Õhtujuhtideks olid Kaia Kärner ja Mihkel Pool.

Tänuõhtu algas piduliku tänukirjade üleandmisega – tervitati 2023. aasta uusi tulijaid Jõelähtme valla õpetajate,

tugispetsialistide, kultuuritöötajate ning noorsootöötajate peres, tunnustati tööjuubilare ja anti välja eritänud.

Samuti kuulutati välja Elsa Rikandi nimelise kultuuripriemia 2023. aasta laureaat.

Piduliku vastuvõtu lõppedes oodati kõiki vaatama Draamateatri etendust „Café Théâtre“.

Kõik tere tulemast, tööjuubelid ja eritänud on välja toodud valla kodulehel.

Fotoalbum sündmusest asuv valla Facebooki lehel. •

Õpetaja G. H. Schüdlöffeli näitus 225. sünniaastapäevaks

PIRET PINTMAN-HELLASTE

näituse korraldaja

Oktoobri- ja novembrikuus saab Kostivere kultuurimõisas näha baltisaksa vaimuliku ja estofiili Gustav Heinrich Schüdlöffeli 225. sünniaastapäevale pühendatud näitust.

Väljapanek annab põgusa ülevaate selle tegusa ja mitmekülgse mehe panusest nii Jõelähtme kihelkonna vaimuliku- ja hariduselu edendamisesse kui Eesti kirjanduse- ja kultuurilukku laiemale.

Gustav Heinrich sündis 13. oktoobril 1798. aastal Jõelähtme kirikumõisas koguduse pastori Georg Friedrich Schüdlöffeli pojana. Järgides oma isa, vanaisa ja lelle eeskujul sai ka temast pärast Tartu Ülikooli usuteaduskonna lõpetamist 1829. aastal Jõelähtme kogu-

duse õpetaja. Toimeka ja uuendusmeelse inimesena tuntud Gustav Heinrich Schüdlöffel oli Jõelähtme pastori ametis oma elu lõpuni, 30 aastat. Tema algatatud korjandustest ehitati Prangli kabel (1848) ja Randvere kirik (1852). Eelnevatest tegevustest kogunenud väike rahasumma sai Jõelähtme kiriku juurde asutatud vaestekassa algkapitaliks.

Samaaegselt andis Gustav Heinrich Schüdlöffel oma väärka panuse ka eestikeelse raamatu kujunemisesse. Temast sai tunnustatud piiblitõlkija, rahvaluulekoguja, kalendritõlkija, üks Eestimaa Kirjanduse Ühingu asutajaliikmetest. Ahrensi uue kirjaviisi propageerijana sattus ta paraku oma uuendusliku keelekasutusega korduvalt uue ja vana kirjaviisi pooldajate vahelisse tüli. Tuntuim G. H. Schüdlöffeli raamatutest on „Toomas Westen, Lapo rahva uso ärataja Norra maal“, mis

ilmus 1844. aastal. Teos on oluline eesti raamatu loos, kuna tegemist on esimese E. Ahrensi soovitatud uues kirjaviisis trükiteosega. 1842. aastal ilmunud „Jõggi merres“ on esimese võõrkeelde tõlgitud eesti ilukirjandusteos.

1841. aastal tõlkis Schüdlöffel eesti keelde J.A. Hageni muusikateooria õpiku, mis sisaldas ka õpetusi oreli tarvitamise kohta. Võib olla just sellest inspireerituna kirjutas Gustav Heinrich Schüdlöffel 1852. aastal Jõelähtme kiriku kroonikas: „Vajadus oreli järgi andis end juba pikka aega tunda ...“. Seejärel alustati korjandusega ning orelimeister Normannilt telliti kogudusele orel, mis 1858. aastal pidulikult sisse õnnistati. Tegemist on sama oreliga, mille restaureerimisega Jõelähtme Kirikumõisa Sihtasutus 2022. aastal algust tegi.

G.H. Schüdlöffel on tuntud ka kui üks varasemaid eesti mütolooja käsitlejaid. Küm-

mekond tema kogutud rahvalaulu on avaldatud aastatel 1850–1852 kogumikus „Ehstnische Volkslieder“. Suuremat tähelepanu pälvisid aga 1830. aastatel kohaliku rahva suust kuulnud Kalevipoja-muistendid, mis kuuest loost koosneva muistenditsükli „Kaal- lew's Sohn“ avaldati 1836. aastal ajakirjas Inland nr 32 ning 1856. aastal väljaandes „Bunte Bilder“.

2013. aastal avati Viimsi vallas Randvere külas Gustav Heinrich Schüdlöffeli nimeline tee, mis viib Randvere teelt uue koolimajani. 2022. aasta suvel sai muinsuskaitsemeti ja Jõelähtme koguduse koostöös tasuta ammune auvõlg pastor Schüdlöffeli ja tema lähedaste ees: skulptuurikonservaator Isabel Aaso-Zahradnikova eestvedamisel restaureeriti hauaplaidid ja korrastati perekonna hauaplats kirikaia.

Näitus on avatud 1. 10 – 19. 11 kultuurimõisa lahtiolekuagadel. Info 5191 8355. •

GUSTAV HEINRICH SCHÜDLÖFFELI
225. sünniaastapäevale pühendatud
NÄITUS
KOSTIVERE KULTUURIMÕISAS
1. oktoobrist - 19. novembrini 2023

Gustav Heinrich Schüdlöffel
(13. oktoober 1798 – 20. detsember 1859)

Baltisaksa vaimulik ja estofiil;
Kalevipoja-lugude koguja ja talletaja,
keelemees, kes esimesena avaldas raamatu uues kirjaviisis, üks Eestimaa Kirjanduse Ühingu asutajaliikmetest;
Randvere ja Prangli kabelite ehitaja;
Ida-Harju praost (1847);
Jõelähtme koguduse õpetaja aastatel 1829-1859

Illustratsioonid
G. H. Schüdlöffeli kogutud
Kalevipoja-teemalistele
muistenditele joonistasid
täna Loo ja Kostivere
lapsed

Näituse koostaja
Piret Pintman-Hellaste

Jõelähtme valla eakate tänuüritus Kostivere kultuurimõisas

LAURA RUUL

kommunikatsioonispetsialist

Traditsiooniline sündmus toimub rahvusvahelise eakate päeva raames, mida tähistatakse samuti 1. oktoobril. Vallajuhid tervitasid kõiki kohaletulnuid, kaetud oli pidulaud, aukülastajaks oli dr Viktor Vassiljev, muusikat tegi ja jala pani tatsuma kandlemees Sander.

Sündmusega seoses ootas Jõelähtme vallavalitsus ettepanekuid väärivate ja silmapaistvate vallaelanike tänukirjaga tunnustamiseks.

Tänukirjad pälvisid 12 aktiivset ja abivalmit vallaelanikku

- **Elvi Tedresalu** – aktiivse osalemise eest eakate tegevusringides ja üritustel Kostiveres.
- **Ahti Suimets** – abivalmiduse ja aktiivse osalemise

eest Jõelähtme bridžiklubi loomisel ning osalemisel Loo kooli maleturniiridel. On bridžiklubi „pea“.

- **Virve Kirikal** – kauni hinge ja häälega kunstnik, kes loob imepäraseid lumeskulptuure ja jäädvustab neid fotodele. Tema fotod on kaunistanud valla asutusi. Aktiivne ja südamega osaleja erinevatel üritustel!
- **Ivi Varusk** – abivalmiduse ja aktiivse osalemise eest Jõelähtme bridžiklubi tegemistes. On bridžiklubi „hing“!
- **Ene-Lii Veski** – abivalmiduse eest eakate ürituste ettevalmistamisel ja osalemisel. Enele võib alati loota!
- **Sirje Lubi** – kõigis ettevõtmistes innukas kaasalõõja ja kuldaväärt meeskonnamängija, leides väga erinevates olukordades uuenduslikke lahendusi. Kiirgab positiivsust!
- **Irma Virkunen** – aktiivse osalemise eest Jõelähtme bridžiklubis ja teistel kogukonna üritustel.
- **Õie Ainsaar** – aktiivse osalemise eest bridžiklubis ja



Eakate tänupäev. FOTO: KALEV ALGO

teistel kogukonna üritustel. Vapper eakate eestkõneleja!

- **Veera Andresson** – läbi mitme põlvkonna pühendunult ja südamega tehtud töö eest laste heaolu toetamisel. Veera eestvedamisel liitus Loo lasteaed tervist

edendavate lasteaedade. Veera tegi lastele mänguliselt selgeks hügieeni nõuded, tervisliku toitumise alused, võimles ja võitles laste lampjalgsuse vastu.

- **Maimu Prööm** – aktiivne klubiliige Jõelähtme rahvamaja Seniorid ja Seniori-

tad klubi loomise algusest, alati abiks jõu ja nõuga, et muuta klubitöö sisukamaks. Aktiivne rahvamaja üritustes osaleja. Eriti suure panuse on ta andnud mitmel aastal jõulütöötubade sisustamisel. Alati abiks, kui abi vaja!

- **Ene Tammekivi** – aktiivne klubiliige Jõelähtme rahvamaja Seniorid ja Senioritad klubi loomise algusest, alati abiks jõu ja nõuga, et muuta klubitöö sisukamaks. Aktiivne rahvamaja üritustes osaleja ning eriti suure panuse on ta andnud rahvamaja erinevate ürituste kaunistamisel oma fantastiliste looduslikest materjalidest kompositsioonidega. Need on alati tõelised kunstiteosed!

- **Ilmar Sirkas** – Jägala piirkonna asjatundja, juhendab sobivate jõulupuude leidmisel ja on abiks jahimeestele saakloomade jälgede otsimisel. Heade teadmistega ajaloost ja oma kodukoha tutvustamisega juba hätta ei jää!

Aitäh kõigile, kes kohale tulid ilusalt päeva nautima ning aitäh, et olete endiselt aktiivsed oma kogukonnaelu korraldamisel. Kellel ei õnnestunud kohale tulla – olete südamest oodatud järgmisel korral!

Fotoalbum sündmusest asub valla Facebooki lehel. •

Valla ettevõtlike inimeste ümarlaud tekitab arutelu ja uusi mõtteid

PIIA ELLER

arendusnõunik

Üle-eestiline ettevõtlusnädal toimus 2.–6. oktoobrini. Tänavuse ettevõtlusnädala teema on „Aeg muuta kurssi!“.

Ettevõtlusnädala üritust veavad maakondlikud arenduskeskused. Ettevõtlusnädala ühe üritusena toimuski 5. oktoobril Rebala keskus-muuseumis Jõelähtme valla ettevõtlike inimeste ümarlaud, mille Jõelähtme vallavalitsus korraldas koostöös Harjumaa Ettevõtlus- ja Arenduskeskusega (HEAKiga). Valla ettevõtlike inimeste ümarlauda korraldatakse juba kolmandat korda, see traditsioon sai alguse 2022. aasta sügisel. Esimene koosviibimine oli Kostivere kultuurimõisas, teine ja kolmas ümarlaud on toimunud aga uuesti elluärkanud Rebala keskus-muuseumis.

Ettevõtlusnädala hüüdlausega „Muuda ennast, muutub maailm!“ haakub hästi ka ümarlauda toimumiskoht – Rebala keskus-muuseum, kuna mõlemal korral kohale tulnud inimesed on saanud osa kompleksi muutumisest. Kui kevadel olid ruumid veel üsnä õnnetus seisus, siis sügisel ootas ümarlaual osalejaid juba palju mugavam keskkond. Kohapeal sai lisaks uuele infole ja aruteludele ka uudistada kompleksi ruume, mekkida al-

kohalivaba õunaglõgi ja kohalike küpsetisi.

Seekordse ürituse esinemised olid erilisel paeluvad ja tekitasid palju uusi mõtteid. Ümarlauda avas abivallavanem Priit Põldma. Teemad juhatas sisse arendusnõunik Piia Eller, kes rääkis nii kaugemate kui lähemate naabritega koostööst, puudutades ka valla arengukava ja turismitegevustega edasilikumise teemasid.

HEAKi inimesed rääkisid Eesti turismi arengutest, tegevusest Harjumaa turismiorganisatsiooni (DMO) ning Harjumaa tegevuste eestvedajana ja koostööst vallaga. Järgmine väga põnev HEAKi teema puudutas ettevõtete muutumist ja põlvkondade ülest ettevõtlust.



Jõelähtme vallavalitsuse meeskond koos mentoriga: noorsootöö- ja spordispetsialist Maarja Mehiste, Brand Manuali mentor Kaarel Mikkin, kommunikatsioonispetsialist Laura Ruul, arendusnõunik Piia Eller, Jõelähtme valla kultuurikeskuse direktor Ivar Kaldam ja abivallavanem Priit Põldma.

FOTO: TIINA SKOLIMOWSKI

Jõelähtme valla atesteeritud giid Kersti Lepik jagas oma kogemusi ettevõtlikkusest, giidina tegutsemisest ja uuest ning väga positiivseks kujunenud algatusest valla ettevõtjatega koostööst. Naabrite juures Kuusalu vallas teguseb juba mõnda aega **Kuusalu Ettevõtjate Liit (KuEL)**, mille liikmetele on kohustuslik eetikakoodeksi järgmine. KuELi juhatus liige Janne Kerdo tutvustas ümarlaual osalejatele ettevõtjatele kehtestatud eetikakoodeksit ning jagas kogemust selle rakendamisel. Viimane esinemine tekitas eriti elava arutelu, mida jätkati erinevates juturingides.

Valla turismi arengutega edasilikumise aluseks olevad ettevõtluse ja turismi-teemad on kirjeldatud valla uue arengukava neljandas peatükis. On tõeliselt vahva, et kohaletulnutel tekkis palju mõtteid ja ettepanekuid, kuidas piirkonna ettevõtlikkuse ja turismi arengule omaltpoolt

kaasa aidata. Haarasime nendest ka kohe kinni, teemad pakkusid huvi ka HEAKile ja KuELile. Väljapakutud tegevused haakuvad kenasti ka valla arengukavas kirjeldatud tegevuskavaga. Juttu jätkus kauemaks ning lahkudes tunti heameelt uue info ja mõtete üle. Nagu ka kohapeal räägitud, siis ümarlauda teemaks oli küll turism, kuid ettevõtjate ümarlaud on mõeldud kõigile – igas valdkonnas tegevustele valla ettevõtjatele.

Valla ettevõtluse ja turismi arengu osas on meil välja kujunenud hea koostöö HEAKiga, nende piirkonnaorganisatsiooni (Harju-, Rapla- ja Läänemaa DMOga) ning ka töötukassaga, kes on alati valmis meie valla inimesi abistama ja arengutele kaasa aitama.

2022. aastal võitis vallavalitsuse meeskond osaluse EASI teenusedisaini meistriklassis ja kursust läbides lahendatud eesmärgi „Rebala piirkonna kui tursimisihkkoha väljaarendamine, rakendades olemasolevate suuremate vaatamisväärsuste külastatavusest saadavat tulu kohaliku elu hüvanguks ja arenguks“. Selle jätkutegevusena 2023. aastal on vallavalitsuse meeskond nüüd üheskoos Eesti ühe tunnustatuima teenusedisaini ettevõttega **Brand Manual** Jõelähtme valla kui tursimisihkkoha väljaarendamas, minnes enam detailidesse ja töötades välja ärimudeli plaani. Meeskonna mentoriks on Kaarel Mikkin. Kõik koostöösoovid ja head mõtted on jätkuvalt oodatud!

Üheskoos saamegi senisest jõudsamalt edasi liikuda! •



Kvaliteedi hindamine noorsootöös

MAARJA MEHISTE

noorsootöö- ja spordispetsialist

Noorsootöö kvaliteedi hindamise eesmärgiks on rakendada omavalitsuses hindamismudelit, mille abil on võimalik hinnata noorsootöö tugevusi ning arenguvajadusi.

Tulemuste põhjal on võimalik planeerida kohalikus omavalitsuses edasisi arendustegevusi. Kvaliteedi hindamise mudel jaguneb suuresti kaheks, kus esimese osana annavad hinnangu sisehindajad ning teise osana välishindajad.

Jõelähtme valla enesehindajate gruppi kuulusid noortevaldkonna spetsialistid, noortevolikogu ja õpilasesinduste esindajad. Välishindajate meeskond külastas Jõelähtme valda haridus- ja noorteameti toel.

Peamiste tugevustena noorsootöös toodi välishindajate poolt välja järgmine:

- laiad võimalused huvihariduses- ja tegevuses. Kaetud on kõik kolm valdkonda: sport, loodus- ja täppisteadused ning kultuur;
- noortevolikogul on kindel roll KOVi toimimisel ning noored osalevad huvikaitse tegevustes;
- noorsootöösse on kaasatud kogukond ning võrgustik töötab heal tasemel;
- valla arengukava sisaldab arendustegevusi noorsootöö meetodite ning keskkondade mitmekesistamiseks.

Arenguvajadustena märgati järgmist:

- mitteformaalse õppimise kogemuste ja tulemuste

tunnustamiseks puudub kord või kokkulepe;

- pole loodud eraldi omalgatussüsteemi noorte projektide toetamiseks (toimib toetamine läbi haridus-, kultuuri- ja spordiprojektide, kuhu noored enda ideid esitavad, aga eraldi toetussüsteem puudub);
- puudub aktiivsete noorte ja noortevaldkonna töötajate tunnustamise kord;
- 13+ noorte kaasamine noorsootöösse ning neile huvipakkuvate võimaluste pakkumine peaks olema laiem;
- rahvusvaheline noorsootöö ja selle roll kohaliku noorsootöö arendamisel;
- õpilasesinduste töö mõtestamine ning keskkondade mitmekesistamine.

Sellest tulenevalt on planeeritud 2024. aastasse järgmised arendustegevused:

- rahvusvahelise noorsootöö arendamine ning välisvabatahtlike kaasamine;
- ennetustöö ja noortegarantii tugisüsteemi projekt – koostöös Harjumaa Omavalitsuste Liiduga on esitatud projekt neljaks aastaks, et saada toetust noorte heaolu spetsialisti ametikohale ning teenustele, kuhu saab suunata mitteõppivaid- ja töötavaid (NEET-staatuses) noori;
- noorteorganisatsioonide koolitamine huvikaitse valdkonnas.

Lisaks viidi noorsootöö kvaliteedi hindamise raames läbi noorsootöö rahulolu-uuring, milles osalesid 7.–26. aastased noored. Uuringu tulemused on leitavad valla kodulehel.

Neeme noortetoa põnev uus hooaeg

LIIS PROOS

Neeme noortetoa eestvedaja

Neeme noortetoa meeskond on korraldanud kolm hooaega tegevusi Neeme piirkonna noortele ning 4. septembril avati hoogsalt ja innukalt juba neljas tegevusaasta. Ees on ootamas põnev ja seiklusrikas hooaeg.

2023. aasta esimese kaheksaku jooksul on Neeme noortetoa juhendajate korraldatud tegevustes osalenud 52 noort, kes võtsid kokku osa 850 korda. Hooaeg on olnud põnev ja mitmekülgne – meisterdamised, loovtegevused, väljasõidud, loodusõppepäevad, ekstreemspordiüritused, rattaretked ja külalisjuhendajate poolt ellu viidud tegevused.

Neeme piirkonna noored on aktiivsed ja hakkajad, seega on õnnestunud korraldada mitmeid vahvaid üritusi ning väljasõite – uisutamine Jeti jäähallis, ekstreemspordiüritused Spot of Tallinn, Parkuuri ja Trampolino keskustes, lisaks slackline'i õpitoas osalemine ja Pirita seikluspargi külastus.

Neeme noortetoa tegevuste seas on olnud populaarne ka meisterdamine, loovtegevused ja erinevad loodusretked.

Oleme olnud aktiivsed matkajad ja loodusuurijad – mitmed rattaretked nii Neeme kui Ihasalu piirkonnas, rohenäppude projekt, matkapäevad Lahemaal ja Vanamõisa matkarajal ning loodusõppe väljasõidud Eesti loodusemuuseumi, Energia avastuskeskusesse, Jääaja kesku-

sesse ja Elistvere loomaparki. Kuna meie juhendajad on suured meisterdamis- ja kunstihuvilised, siis noortetuba on alati see koht, kus noored saavad panna proovi oma käelisi oskusi, tehnikalist täpsust, loovust ja kunstimeelt.

Igaks tähtpäevaks lähenevad loovalt – üheskoos valmivad päkapikumajad, sõbrapäevakaardid, emadepäeva üllatused, lihavõttekompositsioonid või hoopis halloreen'i kaunistused.

Et Neeme noortel on oma koht, võlgne ta nüüd headele juhendajatele ja vabatahtlikele: Sirlil Ottis, Mari Toom, Anna Inge Weber, Kadi Moones, Liis Proos. Suur tänu, et olete leidnud võimaluse ja aja panustada Neeme noortele suunatud tegevuste arendamisse ja korraldamisse.

LISAINFO:

Neeme noortetuba on avatud esmaspäeviti, kolmapäeviti ja reedeti kell 14–18 Neeme poe teisel korrusel. Eelregistreerimisega toimuvad eriüritused ja väljasõidud. Tule julgelt uudistama ja osale põnevates noortetoa tegevustes!

Neeme noortetoa kontaktid:
Liis Proos, +372 5303 9287, neement@joelähtme.ee; koduleht: www.neemenoorretuba.ee; noorsootöö teenuse pakkuja: MTÜ Võti Tulevikku meeskond.

Aitäh lapsevanematele usalduse ja Jõelähtme valla rahalise toe eest – Neeme noortetoa ülalpidamiseks ja tegevused rahastatakse Jõelähtme valla eelarvest.



Neeme noortetoa matka- ja loodusõppepäev.

FOTO: LIISPROOS

Vaimse tervise teenus seksuaalvägivalla ohvritele

Nõustamisteenust pakub MTÜ Eesti SV Tugigrupp

Tugigrupis osalemine on anonüümne

Tugigrupiga saad ühendust meiliaadressidel tugigrupp555@gmail.com ja russkajagruppa@gmail.com

18. NOVEMBRIL KELL 12 KOSTIVERE KULTUURIMÕISAS

TEEME ISE MULTIFILMI!

ANIMATSIOONITÖÖTUBA "PEA PILVEDES"

Töötoas tegeleme lisaks animatsioonile ka videoga ning katsetame filmitrikkide ja eriefektidega. Green screeni ehk rohelise tausta abil pannakse filmitegelased igasugustesse põnevatesse maailmadesse. Üles filmida saab nii iseend kui oma multikategelasi ning teha lihtsamaid trikke, mida roheline pind ning video- ja animatsioonitehnikad pakuvad.

Töötuba alates 10-aastastele, kestus 2,5h Osalejate arv piiratud! Kiirusta! Osalemine 10 € eelregistreerimisega kultuurimõis@joelähtmekultuur.ee või tasudes osalustasu Fientas. Lisainfo 58538533

ANIMAKOOL ESTONIAN ANIMATION SCHOOL

JÕELÄHTME JÕULUMAA

18, 21, ja 22. detsembril kell 10.30-12.30 Jõelähtme Rahvamajas

Vajalik eelregistreerimine! merike@gmail.com 5210975

Hind Jõelähtme valla lapsele 5 € Vajajaspoolt Jõelähtme valla lapsele 7 €

Jõuluüritused ja JÕULUVANA

- Meisterdame ja mängime
- Kaunistame piparkooke
- Valmistame jõulukaarte

112

**Jõelähtme vallas ajavahemikul
20.09–12.10.2023 toimunud
olulisemad juhtumid**

Kuritegusid on vaadeldaval ajavahemikul toime pandud neli. Neist kaks on kehalised väärkohtlemised (KarS § 121 lg 1).

KarS § 199 – vargus

1. oktoobris murti Kallavere külas ukse lõhkumise teel sisse elumaja ning varastati sularaha, mobiiltelefon ja erinevaid tööriistu.

KarS § 424 – mootorsõiduki, maastikusõiduki ja trammi juhtimine joobeseisundis

4. oktoobril juhtis meesterahvas Tallinna–Narva mnt-l mootorsõiduki, olles alkoholist tingitud joobeseisundis.

Väärtegusid on toime pandud ja menetlus alustatud 37. korral:

Neist üks narkootiliste ja psühhotroopsete ainete ja nende lähteaine seaduse rikkumine, mille puhul isik tarvitas narkootilist/psühhotroopset ainet ilma arsti ettekirjutuseta. Ühel juhul rikuti liikluskindlustuse seadust, mille puhul juhtis liikluskindlustuseta sõidukit.

Liiklusseaduse rikkumisi menetleti eelpool nimetatud perioodil 35 korral. Sealhulgas tabati 11 kiiruseületajat, üks juhtimisõigusega juht ning ühel korral võeti vastutusele ka isik, kes juhtimisõigusega isiku mootorsõidukit juhtima lubas.

Viiel korral võeti vastutusele tehnonõuetele vastavuse kontrolli mitteläbinud mootorsõiduki juhid.

Kahe mootorsõidukijuhi puhul tuli alustada menetlus liiklusnõuete rikkumise eest, millega tekitati teisele isikule varaline kahju või ettevaatamatus tervisekahjustus.

Üks juht võeti vastutusele mootorsõiduki juhtimise eest, milles asub kiirusemõõteseadet avastada või selle tööd häirida võimaldav seade.

Lähisuhtevägivald

Lähisuhtevägivalda juhtumitest vaadeldaval perioodil politseid ei teavitatud.

Piirkonnapolitseiniku nõuanded

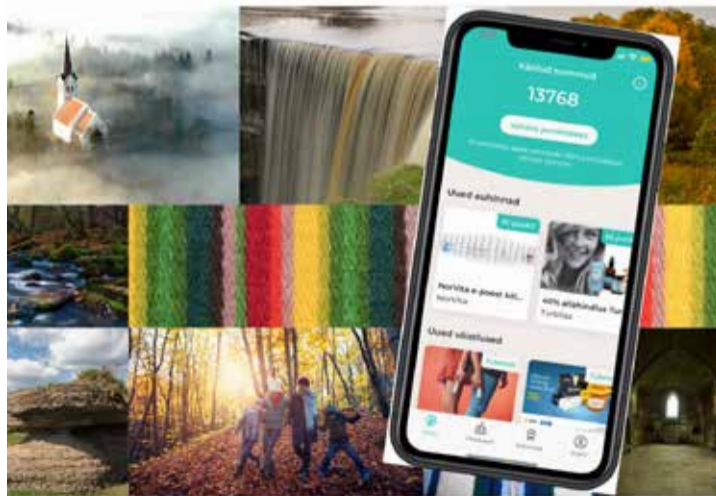
- Seoses varguste toimepanemise kasvuga paneb politsei inimestele südamele teha kõik endast olenev isikliku vara kaitsmiseks.
- Petukõned ja -skeemid on jätkuvalt aktuaalsed. Võõraste isikute pöördumisel olge tähelepanelikud ja kahtlustavad!
- Hommikuti on kauem pime ja õhtul läheb varem pimedaks – veendu, et sina ja su lähedased on pimedal ajal liigeldes nähtavad. Kasuta helkurit – mida rohkem, seda uhkem!

KERSTI KALD
piirkonnapolitseinik

Loo kultuurikeskus kutsub:

LOO KÖNNIB! 25
JÕELÄHTME ERI

Millal Sa viimati Jõelähtmes jalutasid?



Kohtume 1.-31. novembril Jõelähtme vallas

- Laadi alla FitSphere'i app
- Kogu samme terves Jõelähtme vallas
- Võida auhindu!

JÕELÄHTME VALLAVALITSUS TEATAB:



DETAILPLANEERINGU ALGATAMINE JA KESKKONNAMÕJU STRATEEGILISE HINDAMISE ALGATAMATA JÄTMINE

Jõelähtme Vallavolikogu võttis 12.10.2023 vastu otsuse nr 149 „Saha küla Ida-Alma ja Kirde-Alma maaüksuste ning lähiala detailplaneeringu algatamine, lähteülesande kinnitamine ja keskkonnamõjude strateegilise hindamise algatamata jätmine“.

Planeeritavasse alasse on haaratud Ida-Alma (katastritunnusega 24501:001:1840), Kirde-Alma (katastritunnusega 24501:001:2230) ning osa munitsipaalomandis olevast Nurme tee lõik 1 maaüksusest (katastritunnusega 24501:001:1837). Juurdepääs maaüksustele on tagatud munitsipaalomandis olevalt Nurme tee lõik 1 teelt.

Detailplaneeringu koostamise eesmärgiks on jagada Kirde-Alma maaüksus kaheks elumumaa krundiks ja üheks transpordimaa krundiks ning Ida-Alma maaüksuse sihtotstarbe muutmine elamumaa. Detailplaneeringuga on kavandatud moodustatavatele elumumaa kruntidele ehitusõigus ühe elamu ja abihoonete rajamiseks. Planeeritava ala suuruseks koos juurde haaratud transpordimaa krundiga on u 3,0 ha.

Detailplaneering algatatakse kehtivat üldplaneeringut muutuva. Üldplaneeringut muutuva detailplaneeringu keskkonnamõju strateegilise hindamise (edaspidi KSH) vajaduse tuvastamiseks viidi läbi keskkonnamõju hindamise ja keskkonnajuhtimissüsteemi seaduse (edaspidi KeHJS) § 33 lõigetes 3–5 esitatud kriteeriumitel põhinev eelhindamine, mille kohaselt KSH läbiviimine detailplaneeringu koostamisel ei ole vajalik, kuna planeeritava tegevusega ei kaasne eeldatavalt olulist keskkonnamõju. Kui detailplaneeringu koostamise käigus selgub KSH vajadus, tuleb algatada KSH koostamine.

KeHJS § 33 lg 6 kohaselt on KSH algatamise vajalikkuse kohta küsitud arvamust Keskkonnaametilt, kes oma 03.07.2023 kirjas nr 6-5/23/11698-2 asus seisukohale, et eelhinnangut on vaja täiendada.

Vallavalitsus esitas 05.06.2023 kirjaga nr 6-4/3068 Rahandusministeeriumile PlanS § 81 lõike 2 alusel ettepanekute saamiseks Saha küla Ida-Alma ja Kirde-Alma maaüksuste ning lähiala detailplaneeringu algatamise, lähteülesande kinnitamise ja keskkonnamõjude strateegilise hindamise algatamata jätmise otsuse eelnõu. Rahandusministeerium asus oma 19.06.2023 saadetud kirjas nr 15-3/4058-2 seisukohale, et nii otsuse eelnõud kui ka KSH eelhinnangut on vaja täiendada. Eelnõud ja eelhinnangut on täiendatud vastavalt Keskkonnaameti ja Rahandusministeeriumi märkustele.

Detailplaneeringu koostamise korraldaja on Jõelähtme Vallavalitsus (Postijaama tee 7, Jõelähtme küla, Harjumaa 74202; www.joelahtme.ee), algataja ja kehtestaja on Jõelähtme Vallavolikogu (Postijaama tee 7, Jõelähtme küla, Harjumaa 74202; www.joelahtme.ee) ning koostaja OÜ R VALK Arhitektuuribüroo (Mängu tn 2, Tallinn 11623).

DETAILPLANEERINGU ALGATAMINE

Jõelähtme Vallavalitsus võttis 05.10.2023 vastu korralduse nr 859 „Liivamäe küla Liivaaugu maaüksuse detailplaneeringu algatamine ja lähteülesande kinnitamine“.

Planeeringuala hõlmab Liivaaugu maaüksuse (katastritunnusega 24504:003:0227) ja Nahkrupõllu maaüksuse (katastritunnusega 24501:001:2229) u 1100 m² ulatuses. Planeeritava ala asub Liivamäe küla lõunaosas, alale juurdepääs on tagatud Saha teelt.

Detailplaneeringu eesmärgiks on Liivamäe küla Liivaaugu maaüksuse jagamine elumumaa kruntideks, moodustatavatele elumumaa kruntidele ehitusõiguse ja hoonestustingimuste määramine, juurdepääsude ja tehovarustuse lahendamise ning keskkonnatingimuste seadmine planeeringuga kavandatu elluviimiseks. Planeeritava ala suuruseks on u 3,0 ha.

Detailplaneering algatatakse kehtiva Loo aleviku, Liivamäe küla, Saha küla ja Nehatu küla üldplaneeringu (kehtestatud Jõelähtme Vallavolikogu 25.08.2011 otsusega nr 209) kohasena.

Detailplaneeringu algatamise otsuse ja korraldusega saab tutvuda Jõelähtme valla kodulehel dokumendiregistris (joelahtme.kovtp.ee) ja kaardirakenduses EVALD (http://service.eomap.ee/joelahtmevald/).

DETAILPLANEERINGUTE AVALIKUD VÄLJAPANEKUD JA ARUTELU

Koogi küla Joakõrtsi tee 5, 7 ja lähiala detailplaneeringu avalik väljapanek toimub 13.11.–12.12.2023 ning avalik arutelu toimub Jõelähtme vallamajas 19.12.2023 kell 14:00.

Jõelähtme Vallavolikogu 11.08.2022 otsusega nr 76 algatatakse Koogi küla Joakõrtsi tee 5, 7 ja lähiala detailplaneeringuga soovitakse muuta Koogi küla Joakõrtsi kinnistu detailplaneeringu lahendust Joakõrtsi tee 5, 5a, 7 ja 7a ning Joakõrtsi maaüksuste osas. Detailplaneeringu koostamise algseks eesmärgiks oli liita planeeringualale jäävad maaüksused üheks äri- ja maatulundusmaa liitsihtotstarbega krundiks ning kavandada sellele karavani parkla ja majutusasutused, samuti juurdepääsu ja tehovarustuse lahendamise ning keskkonnatingimuste seadmine planeeringuga kavandatu elluviimiseks.

Võttes aluseks Keskkonnaameti ja Rahandusministeeriumi seisukohad, loobuti detailplaneeringu koostamise käigus kõigi alale jäävate maaüksuste liitmise üheks krundiks. Nii on moodustatud kaks krunti (Pos 1 ja 5), millede detailplaneeringu kohane sihtotstarve on mõlemal osaliselt turismi-, matka- ja väljasõidukoha maa ja osaliselt majutusahoone maa. Krundi (pos nr 3) detailplaneeringu kohane sihtotstarve on looduslik maa (95%) ja majutusahoone maa (5%). Ülejäänud moodustatavad krundid jäävad loodusliku maa sihtotstarbega maaks, lisaks moodustatakse üks eraldiseisev tee ja tänava sihtotstarbega krunt. Planeeringuala paikneb Jägala jõe vahetus läheduses, kus käib palju külastajaid ning karavan-parkla ja majutusasutuse kavandamine sellesse piirkonda vastab piirkondlikele vajadustele ning planeeritava ala on sobiv koht sedalaadi teenuse pakumiseks.

Koostatava detailplaneeringuga tehakse ettepanek alal kehtiva üldplaneeringukohasele sihtotstarbele lisada äri- ja teenindusettevõtte maa juhtotstarve, mis tagaks majutushoonete rajamise võimaluse.

Arutelul osalemiseks palume registreerida end hiljemalt 18.12.2023 e-posti aadressil kantslei@joelahtme.ee.

Detailplaneeringu materjalidega saab tutvuda avaliku väljapaneku ajal Jõelähtme valla kodulehel (joelahtme.kovtp.ee) ning kaardirakenduses EVALD (http://service.eomap.ee/joelahtmevald/). Jõelähtme vallamajas kohapeal materjalidega tutvumiseks võtke eelnevalt ühendust vallavalitsuse planeeringuspetsialistiga: Tiina Skolimowski, telefon 605 4855, e-post tiina.skolimowski@joelahtme.ee.

Arvamused ning ettepanekud saata detailplaneeringu avaliku väljapaneku jooksul e-posti aadressile kantslei@joelahtme.ee või paberikandjal Jõelähtme Vallavalitsusele aadressil Postijaama tee 7, Jõelähtme küla, 74202, Jõelähtme vald.

Ülgase küla Kivilille maaüksuse ja lähiala detailplaneeringu avalik väljapanek toimub 13.11.–27.11.2023.

Ülgase küla Kivilille maaüksuse ja lähiala detailplaneeringu koostamine algatati Jõelähtme Vallavalitsuse 25.02.2022 korraldusega nr 191 eesmärgiga jagada maaüksus maatulundusmaa kruntideks, määrata ehitusõigus ja hoonestustingimused maatulundusmaad teenindavate abihoonete kavandamiseks, lahendada juurdepääsud ja tehovarustus ning seada keskkonnatingimused planeeringuga kavandatu elluviimiseks. Planeeritava ala suuruseks on u 6300 m². Koostatav detailplaneering ei ole üldplaneeringu põhilahendust muutev.

Ülgase küla Kivinurme maaüksuse ja lähiala detailplaneeringu avalik väljapanek toimub 13.11.–27.11.2023.

Ülgase küla Kivinurme maaüksuse ja lähiala detailplaneeringu koostamine algatati Jõelähtme Vallavalitsuse 25.02.2022 korraldusega nr 190 eesmärgiga jagada maaüksus maatulundusmaa kruntideks, määrata ehitusõigus ja hoonestustingimused maatulundusmaad teenindavate abihoonete kavandamiseks, lahendada juurdepääsud ja tehovarustus ning seada keskkonnatingimused planeeringuga kavandatu elluviimiseks. Planeeritava ala suuruseks on u 17 800 m². Koostatav detailplaneering ei ole üldplaneeringu põhilahendust muutev.

Ülgase küla Kure tee 30 maaüksuse ja lähiala detailplaneeringu avalik väljapanek toimub 13.11.–27.11.2023.

Ülgase küla Kure tee 30 maaüksuse ja lähiala detailplaneeringu koostamine algatati Jõelähtme Vallavalitsuse 07.07.2022 korraldusega nr 617 eesmärgiga jagada maaüksus maatulundusmaa kruntideks, määrata ehitusõigus ja hoonestustingimused maatulundusmaad teenindavate abihoonete kavandamiseks, lahendada juurdepääsud ja tehovarustus ning seada keskkonnatingimused planeeringuga kavandatu elluviimiseks. Planeeritava ala suuruseks on u 3,68 ha. Koostatav detailplaneering ei ole üldplaneeringu põhilahendust muutev.

Ülgase küla Pisipilpa maaüksuse detailplaneeringu avalik väljapanek toimub 13.11.–27.11.2023.

Ülgase küla Pisipilpa maaüksuse detailplaneeringu koostamine algatati Jõelähtme Vallavalitsuse 25.03.2021 korraldusega nr 280 eesmärgiga jagada maaüksus maatulundusmaa kruntideks, määrata ehitusõigus ja hoonestustingimused maatulundusmaad teenindavate abihoonete kavandamiseks, lahendada juurdepääsud ja tehovarustus ning seada keskkonnatingimused planeeringuga kavandatu elluviimiseks. Planeeritava ala suuruseks on u 1,2 ha. Koostatav detailplaneering ei ole üldplaneeringu põhilahendust muutev.

Detailplaneeringute materjalidega saab tutvuda avaliku väljapaneku ajal Jõelähtme valla kodulehel (joelahtme.kovtp.ee) ning kaardirakenduses EVALD (http://service.eomap.ee/joelahtmevald/). Jõelähtme vallamajas kohapeal materjalidega tutvumiseks võtke eelnevalt ühendust vallavalitsuse planeeringuspetsialistiga: Maike Heido, telefon 6054851, e-post maike.heido@joelahtme.ee.

Arvamused ning ettepanekud saata detailplaneeringu avaliku väljapaneku jooksul e-posti aadressile kantslei@joelahtme.ee või paberikandjal Jõelähtme Vallavalitsusele aadressil Postijaama tee 7, Jõelähtme küla, 74202, Jõelähtme vald.

KEHTESTATUD DETAILPLANEERINGUD

Jõelähtme Vallavolikogu on kehtestanud 12.10.2023 otsusega nr 151 Kaberneeme küla Kordoni tee 40 detailplaneeringu.

Kaberneeme küla Kordoni tee 40 maaüksuse detailplaneering algatati Jõelähtme Vallavolikogu 13.05.2021 otsusega nr 488.

Planeeringuala hõlmab Kordoni tee 40 (katastritunnus: 24505:001:1014) maaüksuse. Planeeritava maaüksus asub Kaberneeme külas, Kaberneeme poolsaare keskosas ning paikneb üksikelanamuga hoonestatud maaüksuste Kordoni tee 38 ja Kordoni tee 42 vahel. Maaüksusele juurdepääs on tagatud munitsipaalomandis olevalt Kordoni teelt.

Detailplaneeringu koostamise eesmärgiks on Kordoni tee 40 maaüksusele ehitusõiguse määramine üksikelanu ja abihoonete ning ranna kindlustusrajatise ehitamiseks, hoonestustingimuste määramine, juurdepääsu ja tehovarustuse lahendamise ning keskkonnatingimuste seadmine planeeringuga kavandatu elluviimiseks.

Detailplaneeringu lahendus sisaldab ettepanekut kehtiva üldplaneeringu muutmiseks üldplaneeringu kohase elamukrundi suuruse ja elamute vahelise kauguse osas.

Üldplaneeringu muutmine on põhjendatud, kuna piirkonnas on olemasolevaid üksikelanu maaüksusi, mis on olulisemalt väiksemad kui 3000 m² ja millel paiknevad elumad asetsevad teineteisele lähemal kui 25m. Arvestada saab ka asjaoluga, et Kordoni tee 40 maaüksus on moodustatud Jõelähtme Vallavalitsuse 10.12.2008 korraldusega nr 612, mille alusel tagastati õigusvastaselt võõrandatud maatükk Miga-Ranna (1901 m² suurune elamumaa kinnistu) õigusjärgluse alusel.

Uute elamute kavandamine olemasolevasse kvaliteetsesse keskkonda ja olemasoleva asutuse tihendamise on maakonnaplaneeringu ja koostamisel oleva Jõelähtme valla üldplaneeringu üheks eesmärkidest. Samuti on riigi üleüldise kahaneva rahvastiku ja valginnastumise tingimustes olu-

line tihendada olemasolevaid külakeskusi ja nende lähialasid, andes elanikele võimalusi luua uusi eluasemeid väljakujunenud ja kvaliteetsesse elukeskkonda, kus on olemas vajalik teenindav taristu välja arenenud.

Jõelähtme Vallavolikogu on kehtestanud 12.10.2023 otsusega nr 152 Neeme küla Metsamarja põik 4b ja Mardiranna maaüksuste detailplaneeringu.

Neeme küla Metsamarja põik 4b ja Mardiranna maaüksuste detailplaneeringu koostamine algatati Jõelähtme Vallavolikogu 19.08.2021 otsusega nr 520.

Planeeritavad Neeme küla Metsamarja põik 4b maaüksus (katastritunnus 24505:001:0796) ja Mardiranna maaüksus (katastritunnus 24505:001:0302), paiknevad Neeme küla keskosas, mille põhjaosas paiknevad väikeelamutega hoonestatud maaüksused. Maaüksustele juurdepääs on tagatud mahasõiduga munitsipaalomandis olevalt Metsamarja põik teelt, Metsamarja põik 4a ja Metsamarja põik 6a maaüksustel kulgeva eratee kaudu.

Koostatava detailplaneeringuga liidetakse Metsamarja põik 4b ja Mardiranna maaüksused üheks krundiks, suurusega 6461 m² ja määratakse krundi sihtotstarbeks 100% elamumaa.

Planeeringuga on kavandatud rajada krundile 1 üksikelamu ja kolm abihoonet ehitisealuse pinnaga kokku 350 m².

Planeeringuga määratakse servituudi seadmise vajadus jalgsi randa liikumiseks naabermaaüksuste kasuks, kellel puudub otse võimalus randa, kallasrajale pääsuks.

Detailplaneering sisaldab ettepanekut kehtiva üldplaneeringu muutmiseks maakasutuse juhtotstarbe ja ranna ehituskeeluvööndi vähendamise osas. Kehtiva Jõelähtme valla üldplaneeringu muutmise on põhjendatud, kuna planeeringuala paikneb tiheasustusalal vahetus läheduses, kus on olemasolevaid väikeelamutega hoonestatud ja hoonestamisel olevaid maaüksusi ja kus hooned paiknevad rannale lähemal kui 100 m. Uute elamute kavandamine olemasolevasse kvaliteetsesse keskkonda ja olemasoleva asustuse tihendamine on maakonnaplaneeringu ja koostamisel oleva Jõelähtme valla üldplaneeringu üheks eesmärkidest. Samuti on riigi üleüldise kahaneva rahvastiku ja valglinnastumise tingimustes oluline tihendada olemasolevaid külakeskusi ja nende lähialasid, andes elanikele võimalusi luua uusi eluasemeid väljakujunenud ja kvaliteetsesse elukeskkonda, kus on vajalik teenindav taristu välja arenenud.

Jõelähtme Vallavolikogu on kehtestanud 12.10.2023 otsusega nr 156 Loo aleviku Saha tee 8 ja 8a maaüksuste ja lähiala detailplaneeringu.

Loo aleviku Saha tee 8 ja 8a kinnistute detailplaneeringu koostamine algatati Jõelähtme Vallavalitsuse 23.04.2020 korraldusega nr 309.

Planeeringuala hõlmab Saha tee 8 (katastritunnus: 24504:002:0136) ja Saha tee 8a (katastritunnus: 24504:002:0184) kinnistuid ning osa Toome park kinnistust (katastritunnus: 24504:002:0586) ja osa Toome tee kinnistust (katastritunnus: 24501:001:0062).

Planeeringuala suuruseks on 0,85 ha. Detailplaneeringuga nähakse ette moodustada üks äri- ja elamumaa, üks üldkasutatava maa ning kolm transpordimaa sihtotstarbega krundi. Äri- ja elamumaa sihtotstarbega krundi hoovipoolse parkla loogiliseks kujundamiseks on ette nähtud liita krundile praegu munitsipaalomandis olevast Toome tee katastritunnusest 420 m² ning Saha tee 8 ja 8a kinnistutest antakse avalikku kasutusse kokku 444m².

Moodustatavale äri- ja elamumaaale jäävad olemasolevad hooned lammutatakse ning nende asemele on planeeritud ehitada kuni kaheksakorruselise äripindadega korterelamu, mille Saha tee poolsesse ossa on ette nähtud kahekorruseline hoonemaht ning kõrgem maht on paigutatud järgides Loopargi tee 2 asuva hoone ehitusjoont. Hoone 1.–2. korrusel asuvad äripinnad ning 3. – 8. korrusel korterid.

Detailplaneeringu lahendus sisaldab üldplaneeringu muutmise ettepanekut ehituskeeluvööndi vähendamiseks. Üldplaneeringu muutmise on põhjendatud, kuna planeeritakse parkimiskohad piirkonna korterelamute parkimisprobleemi lahendamiseks ja liikluse turvalisuse tõstmiseks.

Kehtestamise otsustega saab tutvuda Jõelähtme valla kodulehel dokumendiregistris (joelahtme.kovtp.ee) ja kaardirakenduses EVALD (http://service.eomap.ee/joelahtmevald/).

DETAILPLANEERINGU MENETLUSE LÕPETAMINE

Jõelähtme Vallavalitsus võttis 05.10.2023 vastu korralduse nr 860 „Jõesuu küla Laheranna 1 ja Jõesuu puhkeala kinnistute, Ihasalu küla Laheranna 5-8 ja Jõesuu puhkeala kinnistute detailplaneeringu menetluse lõpetamine”.

Jõesuu küla Laheranna 1 ja Jõesuu puhkeala kinnistute, Ihasalu küla Laheranna 5-8 ja Jõesuu puhkeala kinnistute detailplaneeringu koostamine algatati Jõelähtme Vallavolikogu 29.04.2008 otsusega nr 346.

Detailplaneeringu koostamise eesmärgiks oli olemasoleva maatulundusmaa ja sotsiaalmaa sihtotstarbega kinnistute sihtotstarbe muutmise, jagamise, ehitusõiguse ulatuse ja hoonestustingimuste väljaselgitamine ning määramine. Detailplaneering tegi ettepaneku ühepereelamu kruntide moodustamiseks ning ehituskeeluvööndi vähendamiseks.

Arvestades, et planeeringu algatamisest ja lähteülesande kinnitamisest on möödunud üle 15 aasta, planeeringumenetlus on takerdunud vaidlustesse Keskkonnaametiga ja viimased toimingud planeeringumenetluses on läbi viidud enam kui 10 aastat tagasi ning Ihasalu küla Laheranna kinnistute omanik on esitanud avalduse, millega taotleb detailplaneeringu menetluse lõpetamist endale kuuluvate kinnistute osas, on Vallavalitsus seisukohtal, et on otstarbekas lõpetada detailplaneeringu menetlus teerivuna.

Korraldusega saab tutvuda Jõelähtme valla kodulehel dokumendiregistris (joelahtme.kovtp.ee) ja kaardirakenduses EVALD (http://service.eomap.ee/joelahtmevald/).

DETAILPLANEERINGUTE OSALISE KEHTETUKS TUNNISTAMISE EELNÕU-DE AVALIKUD VÄLJAPANEKUD

Jõelähtme Vallavolikogu 29.04.2003 otsusega nr 41 kehtestatud Jägala-Jõesuu puhke- ja spordikompleksi detailplaneeringu osaline kehtetuks tunnistamine

Jõelähtme Vallavolikogu 29.04.2003 otsusega nr 41 kehtestati Jägala-Jõesuu puhke- ja spordikompleksi detailplaneering, millega nähti ette maa-alale golfikeskuse, detailplaneeringu järgsete trasside, rajatiste, teede ja elamute püstistamine. Tekkivatele elamumaa kruntidele nähti ette üksikelamute ja abihoonete ehitamine. Planeeritava ala suuruseks oli u 131 ha. Erinevad omanikud on esitanud taotluse Jägala-Jõesuu puhke- ja spordikompleksi detailplaneeringu kehtetuks tunnistamiseks neile kuuluvatel kinnistutel kuna soovivad olemasolevaid hooned laiendada või maaüksusi liita, mida kehtiv planeering ei võimalda. Eelnõu avalik väljapanek toimub 13.11.2023 kuni 27.11.2023 Jõelähtme valla kodulehel.

Jõelähtme Vallavolikogu 15.08.2019 otsusega nr 250 kehtestatud Liivamae küla Ilunurme maaüksuse ja lähiala detailplaneeringu osaline kehtetuks tunnistamine Ilunurme tee 5 kinnistu osas

Jõelähtme Vallavolikogu 15.08.2019 otsusega nr 250 kehtestati Liivamae küla Ilunurme maaüksuse ja lähiala detailplaneering, millega nähti ette maaüksuse jagamine ja ehitusõiguse määramine äri- ja tootmishoonete ehitamiseks. Planeeritava ala suuruseks oli u 18 ha. Riikliku ehitisregistri andmetel on Ilunurme tee 5 maaüksusele väljastatud 09.02.2023 ehitusluba tootmishoone püstistamiseks. Omanik on esitanud taotluse detailplaneeringu kehtetuks tunnistamiseks Ilunurme tee 5 kinnistul kuna soovib olemasolevat hoonet laiendada, mida kehtiv planeering ei võimalda. Eelnõu avalik väljapanek toimub 13.11.2023 kuni 27.11.2023 Jõelähtme valla kodulehel.

DETAILPLANEERINGUTE OSALINE KEHTETUKS TUNNISTAMINE

Jõelähtme Vallavolikogu 12.10.2023 otsusega nr 153 tunnistati osaliselt kehtetuks Neeme küla Kaldaaluse 3 maaüksuse detailplaneering Untaugu tee 20 kinnistu osas.

Jõelähtme Vallavolikogu tunnistas osaliselt kehtetuks Jõelähtme Vallavolikogu 29.06.2004. a otsusega nr 118 kehtestatud Neeme küla Kaldaaluse 3 maaüksuse detailplaneeringu, mille planeeritava ala suuruseks oli u 0,3 ha. Planeeringuga kavandati Kaldaaluse 3 maaüksuse jagamine kaheks elamumaa sihtotstarbega krundiks ning elamuid teenindavad trassid, rajatised ja teed. Elamumaa kruntidele nähti ette ühe elamu ja ühe abihoonerajamine ehitusluse pinnaga kokku kuni 170 m². Detailplaneering on ellu viidud. Untaugu tee 20 maaüksuse omanik esitas Jõelähtme Vallavalitsusele avalduse, millega palus Kaldaaluse 3 maaüksuse detailplaneeringu kehtetuks tunnistada Untaugu tee 20 maaüksuse osas, kuna soovib kinnistul asuvat hoonet laiendada. Detailplaneeringu kehtetuks tunnistamine Untaugu tee 20 kinnistu osas ei mõjuta Neeme küla Kaldaaluse 3 maaüksuse detailplaneeringu terviklahenduse elluviimist.

Jõelähtme Vallavolikogu 12.10.2023 otsusega nr 154 tunnistati osaliselt kehtetuks Neeme küla Kolli 5, Laigari 3 ja Reinu maaüksuste detailplaneering Kadakaranna tn 17 kinnistu osas

Jõelähtme Vallavolikogu tunnistas osaliselt kehtetuks Jõelähtme Vallavolikogu 26.04.2005 otsusega nr 200 kehtestatud Neeme küla Kolli 5, Laigari 3 ja Reinu maaüksuste detailplaneeringu, mille planeeritava ala suuruseks oli u 12 ha. Planeeringuga kavandati 29 elamumaa sihtotstarbega kinnistut, lisaks üldkasutatava maa kinnistud ning teenindavad trassid, rajatised ja teed. Igale elamukrundile on lubatud ehitada üks kuni 2-korruselise ühe- või kahepereelamu ehitusluse pinnaga kuni 250 m², kruntidel mis on väiksemad kui 4000m², on lubatud elamu ehitusluseks pinnaks kuni 200 m². Detailplaneering on ellu viidud. Kadakaranna tn 17 maaüksuse omanik esitas Jõelähtme Vallavalitsusele avalduse, millega palus Neeme küla Kolli 5, Laigari 3 ja Reinu maaüksuste detailplaneeringu kehtetuks tunnistada Kadakaranna tn 17 maaüksuse osas, kuna soovib kinnistule püstistada abihoonet, millega ületatakse detailplaneeringus ettenähtud ehitusõigus. Detailplaneeringu kehtetuks tunnistamine Kadakaranna tn 17 kinnistu osas ei mõjuta Neeme küla Kolli 5, Laigari 3 ja Reinu maaüksuste detailplaneeringu terviklahenduse elluviimist.

Jõelähtme Vallavolikogu 12.10.2023 otsusega nr 155 tunnistati osaliselt kehtetuks Ihasalu küla PRII MAAT I maaüksuse detailplaneering Pii tee 11 kinnistu osas.

Jõelähtme Vallavolikogu tunnistas osaliselt kehtetuks Jõelähtme Vallavolikogu 26.06.2001. a otsusega nr 45 kehtestatud Ihasalu küla PRII MAAT I maaüksuse detailplaneeringu, mille planeeritava ala suuruseks oli u 3,6 ha. Planeeringuga kavandati 13 elamumaa sihtotstarbega kinnistut ning elamuid teenindavad trassid, rajatised ja teed. Elamumaa kruntidele nähti ette ühe elamu ja kuni kolme abihoonerajamine ehitusluse pinnaga kokku kuni 200 m². Detailplaneering on maakorralduslikus osas ellu viidud. Pii tee 11 maaüksuse omanik esitas Jõelähtme Vallavalitsusele avalduse, millega palus Ihasalu küla PRII MAAT I maaüksuse detailplaneeringu kehtetuks tunnistada Pii tee 11 maaüksuse kanalisatsioonilahenduse osas, kuna soovib Pii tee 11 katastritunnusele kavandada biopuhasti. Detailplaneeringu kehtetuks tunnistamine Pii tee 11 maaüksuse kanalisatsioonilahenduse osas ei mõjuta PRII MAAT I maaüksuse detailplaneeringu terviklahenduse elluviimist.

Otsustega saab tutvuda Jõelähtme valla kodulehel dokumendiregistris (joelahtme.kovtp.ee) ja kaardirakenduses EVALD (http://service.eomap.ee/joelahtmevald/).

PROJEKTEERIMISTINGIMUSTE AVALIKUD VÄLJAPANEKUD Saviranna küla Saviranna tee 150 maaüksusele projekteeeringimuste väljastamise eelnõu avalik väljapanek toimub valla kodulehel 30.10.–12.11.2023.

Saviranna küla Saviranna tee 150 maaüksusel soovitakse laiendada olemasolevat aiamaja üle 33 protsendi selle esialgu kavandatud mahust. Valla üldplaneeringu kohaselt asub maaüksus detailplaneeringu koostamise kohustusega tiheasustusalal, kuhu on võimalik planeerimisseaduse § 125 lg 5 alusel anda ehitusõigus detailplaneeringu asemel projekteeeringimustega.

Projekteerimistingimuste eelnõu osas on võimalik esitada kirjalikke seisukohti kuni 12.11.2023. a vallavalitsuse e-posti aadressil kantselei@joelahtme.ee (või postiaadressil Postijaama tee 7, Jõelähtme küla 74202).

Haapse küla Lõuna-Kullamäe ühistu 74 maaüksusele projekteeeringimuste väljastamise eelnõu avalik väljapanek toimub valla kodulehel 30.10.–12.11.2023.

Haapse küla Lõuna-Kullamäe ühistu 74 maaüksusel soovitakse laiendada olemasolevat aiamaja üle 33 protsendi selle esialgu kavandatud mahust. Valla üldplaneeringu kohaselt asub maaüksus detailplaneeringu koostamise kohustusega tiheasustusalal, kuhu on võimalik planeerimisseaduse § 125 lg 5 alusel anda ehitusõigus detailplaneeringu asemel projekteeeringimustega.

Projekteerimistingimuste eelnõu osas on võimalik esitada kirjalikke seisukohti kuni 12.11.2023. a vallavalitsuse e-posti aadressil kantselei@joelahtme.ee (või postiaadressil Postijaama tee 7, Jõelähtme küla 74202).

Kallavere küla, Vaarika tee 6 maaüksusele projekteeeringimuste väljastamise eelnõu avalik väljapanek toimub valla kodulehel 30.10.–12.11.2023.

Kallavere küla, Vaarika tee 6 maaüksuse osas kehtib Jõelähtme Vallavolikogu 14.09.2017 otsusega nr 483 kehtestatud Kallavere küla Kure 1 ja Kure 4 maaüksuste detailplaneering. Projekteerimistingimustega täpsustatakse ehitusseadustiku § 27 lg 4 p 4 alusel detailplaneeringu järgseid ehituslikke tingimusi ehk muudetakse abihoonetele lubatud ehitisealust pindala suuremaks kasvuhoonetele lubatud ehitisealuse pindala arvelt.

Projekteerimistingimuste eelnõu osas on võimalik esitada kirjalikke seisukohti kuni 12.11.2023. a vallavalitsuse e-posti aadressil kantselei@joelahtme.ee (või postiaadressil Postijaama tee 7, Jõelähtme küla 74202).

Kallavere küla Sõstra tee 30 maaüksusele projekteeeringimuste väljastamise eelnõu avalik väljapanek toimub valla kodulehel 30.10.–12.11.2023.

Kallavere küla Sõstra tee 30 maaüksuse osas kehtib Jõelähtme Vallavolikogu 14.09.2017 otsusega nr 483 kehtestatud Kallavere küla Kure 1 ja Kure 4 maaüksuste detailplaneering. Projekteerimistingimustega täpsustatakse ehitusseadustiku § 27 lg 4 p 4 alusel detailplaneeringu järgseid arhitektuurilisi, ehituslikke või kujunduslikke tingimusi ehk muudetakse abihoonetele lubatud katusekallet ja abihoonetele lubatud ehitisealust pindala suuremaks kasvuhoonetele lubatud ehitisealuse pindala arvelt.

Projekteerimistingimuste eelnõu osas on võimalik esitada kirjalikke seisukohti kuni 12.11.2023. a vallavalitsuse e-posti aadressil kantselei@joelahtme.ee (või postiaadressil Postijaama tee 7, Jõelähtme küla 74202).

Loo alevikus Kuusiku tee 1a // Saha tee 7 maaüksusel Loo kooli hoone laiendamiseks ja teenuskeskuse hoone püstistamiseks projekteeeringimuste eelnõu väljastamise avalik väljapanek toimub valla kodulehel 06.11.–19.11.2023.

Loo alevikus Kuusiku tee 1a // Saha tee 7 maaüksusel soovitakse laiendada olemasolevat Loo kooli hoonet üle 33 selle esialgu kavandatud mahust ning ühtlasi soovitakse püstistada maaüksusele teenuskeskuse hoone. Valla üldplaneeringu kohaselt asub maaüksus detailplaneeringu koostamise kohustusega tiheasustusalal, kuhu on võimalik planeerimisseaduse § 125 lg 5 alusel anda ehitusõigus detailplaneeringu asemel projekteeeringimustega.

Projekteerimistingimuste eelnõu osas on võimalik esitada kirjalikke seisukohti kuni 19.11.2023. a vallavalitsuse e-posti aadressil kantselei@joelahtme.ee (või postiaadressil Postijaama tee 7, Jõelähtme küla 74202).

Loo alevikus Kuusiku tee 1a // Saha tee 7 maaüksusele Loo kooli hoone laiendamiseks ja teenuskeskuse hoone püstistamiseks projekteeeringimuste eelnõu avaliku väljapaneku tulemuste avalik arutelu toimub 23. novembril 2023 kl 18.00 Loo koolis.





**Valla eakad
sünnipäevalapsed
oktooblis**

94 17. oktoober	Loo alevik	83 28. oktoober	Loo alevik
TAISIJA SIVAKOVA		KOIDULA PÄRI	
93 1. oktoober	Saha küla	83 28. oktoober	Loo alevik
ARIA ŽARI		VELLO JÜRNA	
91 9. oktoober	Maardu küla	82 2. oktoober	Loo alevik
AINO SEPP		REINO VIIDAS	
89 13. oktoober	Kaberneeme k	81 4. oktoober	Kostivere a
ENNU KALJULA		ELVE ADRA	
89 21. oktoober	Haapse küla	81 20. oktoober	Iru küla
LEMBI RÜNGENEN		HARITON DRAJEV	
87 26. oktoober	Uusküla	81 25. oktoober	Sambu küla
ELMA LINDOV		MARE OKSPUU	
87 27. oktoober	Kostivere a	81 27. oktoober	Rebala küla
ANTONINA LUKINA		HELLE TAMMI	
86 1. oktoober	Maardu küla	80 24. oktoober	Loo alevik
VAIKE KÖÖNVERK		AIME OITMAA	
86 2. oktoober	Haljava küla	80 27. oktoober	Loo alevik
ARVI VAARIK		ASTA VISPERT	
86 4. oktoober	Loo alevik	80 29. oktoober	Neeme küla
HELJU LÖPP		RIINA MELLIKOV	
85 13. oktoober	Kostivere a	75 13. oktoober	Loo alevik
ZOYA BIBIKOVA		ARDI KALDRE	
85 31. oktoober	Loo alevik	75 16. oktoober	Loo alevik
EHA LÄÄNSALU		HEINO METSALO	
84 1. oktoober	Kallavere k	75 17. oktoober	Loo alevik
AARNE MARDISOO		MARJE MARTIN	
84 14. oktoober	Loo alevik	75 27. oktoober	Iru küla
AAVO ZUPPING		TIINA ALAS	
84 16. oktoober	Loo alevik	70 1. oktoober	Loo alevik
VALENTINA TAMM		AIDO LAANEMETS	
83 23. oktoober	Loo alevik	70 11. oktoober	Iru küla
LIINA VILL		KALLE ALTSAR	

Joelähtme valla uued kodanikud

1. oktoober
vanemad Reili Arumäe ja Andero Kuriks
poeg Otto Albert



LÄHME
HARJUMAA
PEOLE
JUUNI 2024

**JÕELÄHTME
SEENORID**



ESIMENE KOHTUMINE
2. NOVEMBRIL KELL 10.00,
LOO KULTUURIKESKUSE B-SAALIS

JÕELÄHTME SEENIORID
OOTAVAD SIND OMA
RÜHMA TANTSIMA

JUHENDAJA MIRJAM SIRKAS
MIRJAM.SIRKAS@JOELAHTMEKULTUUR.EE

LÄHME
HARJUMAA
PEOLE
JUUNI 2024

**VÄIKELAPSEGA
TANTSIMA**



ESIMENE KOHTUMINE
7. NOVEMBRIL 11.30
LOO KULTUURIKESKUSE A-SAALIS

JÕELÄHTME PISIKESED
OOTAVAD OMA RÜHMA
BEEBISID JA VÄIKELAPSI
KOOS OMA VANEMATEGA.

JUHENDAJA LIINA EERO
LIINA.EERO@GMAIL.COM



Avaldame sügavat kaastunnet
kallile Kairile, Annele, Margitile, Mariile
ja Marisile abikaasa, poja ja venna

TARMO TOOTSI

kaotuse puhul.

Las mälestused toovad rahu ja lohutust.
Manniva külarahvas

Üks mälestus kaunis ja püha, on mälestus sinust mu jaoks,
See eal ei muutu tuhaks, ei eal minu südamest kao.
Sa lendasid küll ära nagu linnuke vaikivas öös,
taas leidsid sa endale koha taevatähtede säravas vöös.
Seal ülal on nüüd su elu, sinu linnud ja liblikad ka.
Sealt vaatad sa lilledle ilu ja pilvelaevasid ka.
Laulad laule sa ingliskooris ja jood kristalset allikavett,
seal jääd sa igavest nooreks ja sööd mesimagusat vett.

Avaldame sügavat kaastunnet

TARMO TOOTS

19.03.1978–22.09.20233

 **Joelähtme**
VALLALEHT

Toimetaja Laura Ruul, 605 4865
laura.ruul@joelähtme.ee,
ajaleht@joelähtme.ee

Jõelähtme valla teabe- ja infoleht.
Väljaandja on Joelähtme vallavalitsus.
Tasulise reklaami ja kuulutuste
tellimine 5660 8202; myyk@harjuelue.ee

Omaavalitsuse õigusaktidega saab
tutvuda valla kantseleis ja raamatukogudes
ning www.joelähtme.kovtp.ee
ja www.volis.ee.

Jälgi meid nüüd ka Facebookis:
www.facebook.com/joelähtme.

Reklaami sisu ja lugejakirjades toodud seisukohtade eest toimetuse ei vastuta.
Toimetusel on õigus lugusid toimetada ja lühendada.

 **Katusehooldus.ee**
KATUSED KORDA

- Katuste pesu ja värvimine
- Hooldus nii kivi-, plekk- kui eterniitkatustele
- Katus säilib kauem ja maja saab värske välisilme
- Küsi hinnapakkumist:

tel. 53 329 176
info@katusehooldus.ee
www.katusehooldus.ee



 **Forsius**
Matusebüroo

Me ei saa leevendada
teie kaotusevalu,
Kuid me saame muuta
matusetalituse kauniks
ja väärlikaks.

HAUA-, URNI- JA TUHASTAMISMATUSED
MATUSED ÜLE EESTI
ÕOPÄEVARINGNE LAHKUNU TRANSPORT

Fr.Kreutzwaldi 3, Tallinn
telefon 56 272 222 (24h)
www.forsius.ee



**HOONETE SOOJUSTAMINE
PUISTEVILLAGA**

 **ISOVER**
SAINT-GOBAIN
PUISTEVILLA PAIGALDAJA



5016689
WWW.PUISTEMEES.EE

 **KUMA**

Fotoraamat-
kingitus, mis läheb südamesse!

Vaata kumafoto.ee



FOTO

TALLINNA KREMATORIUM

PAKUME KÕIKI MATUSETEENUSEID
HAUA-, URNI- JA TUHASTAMISMATUSED
MATUSE VORMISTAMISE VÕIMALUS INTERNETIS
KORRALDAME MATUSEID ÜLE EESTI
ÕOPÄEVARINGNE TRANSPORT
KAKS KABELIT

www.krematoorium.ee
Pärnamäe tee 36, Tallinn
telefon 623 8808 (24h)



**KES
TEEB
KAEVU?**



 **Balti
Puurkaev**

Lühikesed
järjekorrad,
kiire teenindus!

- maasoojuskaevude puurimine
- puurkaevude puurimine ja puhastamine
- süvaveepumpade ja septikute paigaldus
- vee- ja kanalisatsioonitööd

504 2999, 508 9848
www.baltipuurkaev.ee

TEHNOÜLEVAATUSKESKUS.EE

Uus-Ringi tee 7, Jüri
5358 9999

**Sõiduauto
alates 29.-**

 **TEHNOÜLEVAATUS
KESKUS**





NÜÜD UUS
KALLA tüüpi
TAARAAUTOMAAT
 Peterburi mnt 98, Rimi taga.



**RATTA-
 HOOLDUS**



+372 6300020
 www.bikestore.ee
 Bike@bikestore.ee
 Viljandi mnt 41, Tallinn

**LIHTNE JA
 MUGAV!**

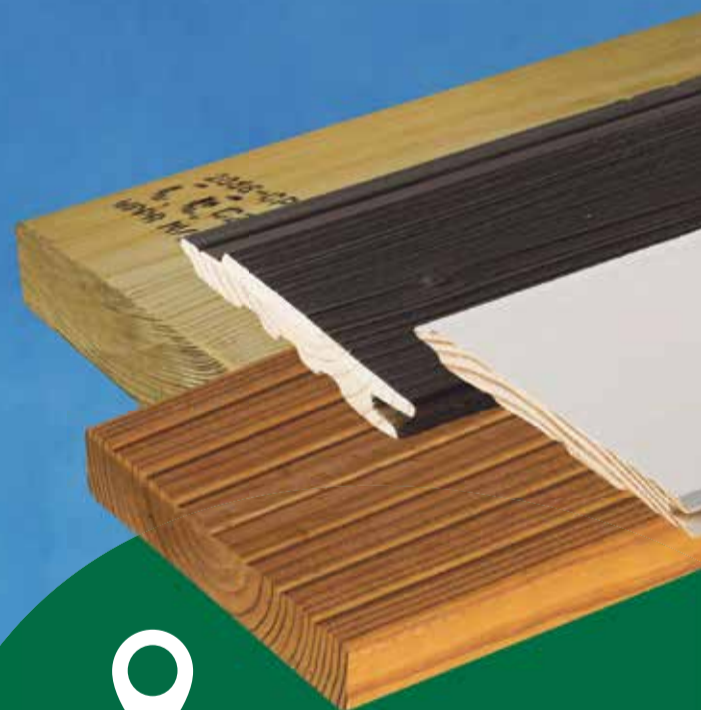
TULEME ISE SINU RATALE
 JÄRELE

TEEME SELLE TÖÖKOJAS
 KORDA

TOOME RATA SULE KOJU
 TAGASI

Õige puit Sinu ehitusele!

- Välis- ja siseviimistluspuuit
- Värvitud voodrilauad
- Terrassilauad
- Konstruksioonipuit
- Liimpuit ja Kerto® talad
- Saematerjal



SMUULI PUIDUTERMINAL
 E – R 8.00 – 17.00
 Tel 609 7260

HARKU PUIDUTERMINAL
 E – R 8.30 – 17.30
 Tel 658 0972

www.raitwood.ee

RAITWOOD

ERAKUULUTUSED

MÜÜK

- Müüa garaažiks, suured ja väikesed. Lisaks rulluksed ja suured voldikud. Müük, remont, auto-maatika, paigaldus. Tel 5698 0540, Wiru Uks Tallinn OÜ, www.wu.ee

- Müüa mahe lambaliha, ettetellimisel, pool või terve lihaker. Tel 5662 6510

- Müüa saetud ja lõhutud küttepuid pikkusega 30–60 cm. Pakkuda ka võrkotis kuivi küttepuid tootmisjäärde. Kojuveedu. Võtame tellimusi vastu iga päev. Tel 522 7345, marek406@gmail.com

- Värvitud voodrilaua, pörandalaua, tuulekasti-, terrassi- ja saematerjali müük. Vedu üle Eesti tasuta. Tel 5373 1117, www.espuut.ee

- Võta meilt oma majale välisvoodrilauad, sisevoodrilauad, tuulekastid. Soovi korral krundime, värvime ja toome kohale. Tel 5660 1979, www.arutehas.ee

- Müüa kasutatud tenthalle ja karkasse, reedeti või laupäeviti. Tel 506 8501

- Müüa lõhutud küttepuid 30–50 cm, koos kohaletoomisega. Tel 518 3927, tamps222@gmail.com

- Müüa otse tootjalt kandiline pakitud kase-, tume- või turbabrikett, premium pellet 6 ja 8 mm, pakitud kivisüsi, kuivad kütteklotid võrgus. Vedu üle Eesti. Tel 506 8501

- Teisaldatavate alumiiniumist katusere-delite valmistamine ja müük. Töötasapinnad redelile. Tel 503 8628, katuseredel24.ee

OST

- Ostan kasutuseta jäänud sõiduauto või kaubiku, võib olla remonti vajav. Pakkuda võib ka Vene autot. Kiire tehing, arvelt mahavõtmine ja vormistamine! Tel 5365 4085, skampus@online.ee

- Ostan parima hinnaga kasutult seisma jäänud sõidukeid. Toimivaid, avariilisi, riketega ja lihtsalt seisvaid. Auto vormistan koha peal kohe Teie nimelt ära. Järgi tuln puksiiriga, tasun sularahas. Pakkumisi ootan tel 5618 8671 või seisevauto@gmail.com

- Igas seisus autode kokkuost ja ARKist kustutamine. Pakkuda võib nii sõitvaid, kalleid, kui ka romusid. Tel 5823 8310

- Ostame Teie remontivajava, rikkega või avariilise sõiduki! Kustutame arvelt, tasume kohapeal sularahas ja äravedu treileriga! Kõik pakumised oodatud. Tel 5552 2223

- Ostan autosid, maastureid ja kaubikuid igas seisukorras. Lisaks romude utiliseerimine ja ARK-ist kustutamine. Transport minu kulul. Tel 5693 2565
- Ostan kõiki Toyota marki sõidukeid. Tel 5896 1576
- Ostan vanaaegseid jalgrattaid, sääreväristajaid, nende raame ja muid osi. Ostan Vene autode/mootorrattaste osi. Tel 510 2349
- OÜ Trigon Experts ostab kasvavat metsa ja metsakinnistuid üle Eesti. Tel 518 3927, tamps222@gmail.com

TEENUS

- Langetame, hooldame puid ja freesime kände just Teie piirkonnas. Leiame koos lahenduse! Meid saab kätte tel 5626 3857, www.puumehed.com

- Liugused, garderoobid, köögid, hinnad soodsad, garantii. Tel 502 9075, liugused@kallion.net

- Ohtlike puude aastaringsed raie-, hooldus- ja saetööd, raiatud puude lõhkumine. Viljapuude ja hekkide lõikus. Väiketraktori teenused. Tel 5551 2104, www.puuhooldaja.ee

- Ohtlike puude langetamine, hekkide ja viljapuude lõikus, kändude juurimine. Tel 521 0334

- Langetame, hooldame puid ja freesime kände just Teie piirkonnas. Leiame koos lahenduse! Meid saab kätte tel 5626 3857, www.puumehed.com

- Katuste, fassaadide ja tänavakivide pesu. Värvimis- ja remonttööd. Veerennide puhastus, vahetame veerenne ja paigaldame katusere-deleid. Töökogemus 12 aastat. Tel 5638 8994, kpe.kpe@mail.ee, kpekatusesepu.ee

- Korstnapühkija, tel 5333 0556, www.korstnaooldus.ee

- Veoteenus kaubikuga. Tel 5355 3838, enotuv2@gmail.com

- Abiline eakatele, kui soovite seitsi- või tugiteenuseid. Helista ja uuri lisa tel 5893 0254
- Fekalivedu, survepesu, ummistuste likvideerimine. Tel 558 8811, www.fekto.ee

- Katuse-, fassaadi-, üldehitus ja viimistlustööd. Kortermajade erinevad renoveerimistööd. Pakume erinevaid lahendusi hoonete ja majade ehitusel. Tel 5352 9476, mehitus@gmail.com

- Kivikorstnate ehitamine ja remont. Tel 518 8889.

- Korstnapühkimine. Tel 522 1082

- Korstnapühkimine kvaliteetselt ja nõuetekohaselt. Tel 5553 8506, Korstnakunst OÜ

- Litsentseeritud korstnapühkija, teostan ka kinnisvarahooldust.

- Mahla pressimisteenus ja õunte kokkuost Harjumaal Kose vallas.

- Lisainfo 5621 9762

- Mulla söelumine ja kaevetööd. Tel 5645 0325

- Ohtlike puude langetamine. Tel 5663 2968

- Pakun trimmerdamise teenust koduaedades, ühistute ja äriühingute ümbruses. Lehekoristust, hekkide pügamist ja võsalõikustööd. Helista ja küsi lisa tel 5399 3595

- Puurkaevumeistrid OÜ: puurkaevud, veesüsteemid, biopuhastid, septikud, mahutid, maaküttesüsteemid, tel 5199 2900, info@puurkaevumeistrid.ee

- Valmistan, parandan, paigaldan valtsplekk-katuseid, vihmaveesüsteeme, varikatuseid ja teen igasugu muid plekksepatöid. Tel 5634 4443, www.sandmet.ee

- Kivikorstnate ja korstnapitside ehitus. Tel 5374 0601

- Kaardid ennustavad.

- Tel 900 1727, 24 h. Vt ka ennustus.ee



Metsakeskus.ee

Ostame kasvavat metsa, põllumaad ja metsakinnistuid. Kinnistud võivad olla tehtud raietega või asetseda piiranguvööndis. info@metsakeskus.ee Tel: 56 111 900



PUHAS KOLLE

Korstnapühkija
5877 1665
info@puhaskolle.ee
www.puhaskolle.ee

TALLINNA KÜTTELADU Info ja tellimine
TALECO **51 36 999**
info@kutteladu.ee
www.kutteladu.ee

HARJUMAAL TASUTA TRANSPORT!

PUITBRIKETT KAMINAPUUD PELLET



EESTI SUURIM VALIK KÜTTEMATERJALE!
PUITBRIKETT • KAMINAPUUD • PELLET
KIVISÜSI • TURBABRIKETT • GRILLSÜSI

Tark pühib sügisel. Teie korstnapühkija!

A KORSTEN info@akorsten.ee
tel 5648 3971

PRILLIKLAASID

kuni -50%

Prillitellijatele nägemise kontroll **TASUTA!**
Püsiklientidele ja pensionäridele **LISASOODUSTUS!**
SILMARÕHU MÕÖTMINE!

CityOptika

Maardu, Keemikute 2, Maxima XX
E-R 10-19, L 10-16 tel 637 1688

Vanametalli KOKKUOST
ALATI HEAD HINNAD
609 9499
BETOONI 7A TALLINN
www.tolmets.ee

AEGVIIDU PUIT AS
Harjumaal

VIRU-NIGULA SAEVESKI AS
Lääne-Virumaal

VIIRATSI SAEVESKI AS
Viljandimaal

OSTAB
KUUSE- JA MÄNNIPALKI

www.nordwood.ee
tel 520 2709
Aivo.Kalmet@nordwood.ee

NORDWOOD

KUIVAD KÜTTEPUUD

Naaber juba kütab ja kiidab!

Tel 50 35 140

www.maeotsatalu.ee

