



# Jõelähtme

VALLALEHT • NR 323 • MAI 2024

## Teeme ära Jõelähtme vallas!

**Laura Ruul**

*kommunikatsioonispetsialist*

Taaskord võtsid kohalikud kogukonnad osa üleskutsesest korraldada enda kodukohas traditsioonilised kevadised koristustalguid. 18 asulat said talguliste abil talvise vammuse õlult heita ning end kevadisse vormi ajada.

Teeme ära! raames registreeritud talguid oli kokku üle valla 21, aga leidis kevadkoristuse entusiaste, kes alustasid korrastustöödega kampaniaväliselt, juba aprillikuus.

Vallavalitsus varustas talgulisi kinnaste ning prügikottidega ja abistas kokku kogutud jäätmete äraveoga. Talgute korras veeti minema hinnanguliselt 2–3 tonni jäätmepid.

**Saviranna küla talgud** läksid igati korda, osalejaid oli pooleaastasest kuni 72-ni. Panime tähele, et teede veered on puhtad, inimeste arusaamiste murdmiseks on kulunud kõigest 20 aastat – pea terve põlvkonna jagu. Igal juhul on kindel, et need lapsed ja noored, kes talgutel osalesid, ei viska ealeski prügi loodusesse.

Täna kõiki, kes viitsisid kallil laupäeva hommikul Saviranna koristustalgutele tulla!

**Merike Metstak**

*Saviranna külavanem*

### Hea Iru küla talgurahvas!

Täname teid kõiki meeldiva 5. mai päikeselise laupäeva hommikupoole virgutuse eest! Meil oli tore koostegemine ja TEGIMEGI ÄRA! Talgulisi oli rohkem kui mullu, kokku 17. Talgute korralduse keskbüroole sai üles antud 20 osavõt-



Loo aleviku talgulised.

FOTO: ERAKOGU

jat. Hea teavitada, et Einari, Liisi ja Ivika poolt olid eelnevalt tehtud maja nõlvapoolsel küljel koristustööd. Talgute päeval oli kõige mahukam töö lehtede riisumine ja tenniseväljaku puhastamine.

Talgud lõppesid kenasti, ka võrkpalli- ja tennisevõrgud said üles ning hooaeg võib alata!

**Arno Kannike**

*Iru Ämma klubi*

**Loo Pääsupesa lasteaia** toimusid 15. mail juba traditsiooniks saanud talgud. Kokku re-

gistreerus 98 osalejat, kuid õuealal ringi käies tundus, et lapsevanemaid oli veel rohkem. Talgud vedas eest hooldekogu eesotsas Maie Tali ja Jüri Lindblum-Lindblomiga. Samuti jätkus ka sel aastal lasteaia ja AS Thermory koostöö, tänu millele valmisid õppekeskuste aiad, lillekastid ja sensoorne rada.

Igal rühmal oli oma projekt, kuidas lasteaia õueala rikastada. Koristati ja riisuti ning valmis mitu majakest, kus lapsed mängida saavad. Lasteaial on plaanis võtta ro-

hulise lasteaia suund ja üheks talgute eesmärgiks oli õuesõppekeskuste valmimine. Sensoorne rada, mida lasteaia kutsutakse juba „sipelgateeks“, viib putukakeskuse juurde, kuhu tuleb putukahotell.

Lillekeskus täidetakse kevadlilledel sibulatega, samuti on esindatud liigirikkuse nurgake. Koduaiakeskusesse tulevad mustikad, maasikad ja maitsetaimed. Lasteaed on ääretult uhke oma aktiivsete lastevanemate üle!

**Lemma Hirv**

*direktor*

**Loo aleviku talgutel** osales pea 30 aktiivset inimest ja eriti hea meel on talguliste uue põlvkonna pealekasvamist nähes. Puhtamaks sai nii mõnigi silma riivav kraavi-, metsa- ja teeäärne koht, mis korrastamist vajab.

Kuusikualune ja madalseiklusraja ümbrus sai puhtama ilme, kelgumäele külvasime värsket muruseemne, jõeääre rannaala sai juurde mitu koormat liiva ja laienes maha võetud võsa arvelt. Talgute läbiviimisel oli toeks Jõelähtme vallavalitsus töövahenditega, kohalik ettevõtte Kikas OÜ linnuliha toodetega ja Pyrolla OÜ toetas meid puiduhakkuri ja kahe tubli töömehega. Puiduhakkurist sai läbi lastud hulk võsa, millega kaeti kuusiku vähe poriseks muutuv madalseiklusraja ümbrus.

Päev läks korda, südamest tänu ja tunnustus kõigile talgulistele. •

**Väino Haab**

*Loo alevikuvanem*



Iru küla kevadtalgud.

FOTO: ERAKOGU



Loo Pääsupesa lasteaia koristustalgud.

FOTO: ERAKOGU



Saviranna talgujuht Anne-Mai, sõbranna Viktoria, Ainiki koos beebiga, naabrinaine Marina koos pojaga ning Ahto ja Piia terve pere ja oma tehnikaga.

FOTO: MERIKE METSTAK

**Lk 2**

Rekonstrueerimistööd Kostiveres

**Lk 4**

Jaanituled Jõelähtme vallas



**Lk 5**

Palverännutee märgid püha-kodadele ja muuseumitele



**Lk 7**

Kogukonna- projektidest

**Lk 8**

Pärändniitude hooldamise toetamine

**Jõelähtme**

Juuniku lehe materjalide tähtaeg on

10. juuni 2024.

Leht läheb trükki

17. juuni.

Postkastidesse ilmub

20.–21. juunil.



## Volikogu veerg

VÄINO HAAB



Ammustest aegadest on meie inimesed püüdnud loodusega sammu pidada, et endagi aia- ja kapsamaal korda luua, et siis puhtas ilus ja meeles suvele vastu minna. On hea meel näha, et Jõelähtme valla inimesed päriselt hoolivad oma ümbruskonnast. Ka sellel aastal kutsus „Teeme ära!“ toimikond oma koduümbrust korrastama ja talgute korras sai päris palju ära tehtud. Eks olnud neidki kohti, kus ilma netti registreerimatagi ühistegevus ette võeti ja silma riivav korda tehti. Endalgi ilusam olla ja elada. Aitäh kõigile, kes oma ümbruse heakorda panuse andsid. Läheme kodu- ja oma elukeskkonda kaunistades suvele vastu!

Volikogu töömailt tahan välja tuua kaks päevakorrapunkti, mille otsused leivad volikogus alati üksmeele.

### Jõelähtme valla seisukoht puutuvalt Wooluvabrik OÜ-le veeloa andmisest keeldumise otsuse eelnõuga

Linnamäe hüdroelektrijaam on Eestis Harju maakonnas asuv hüdroelektrijaam, mille tegevuse üle on viimastel aastatel käinud aktiivne arutelu. Küsimus, kas elektritootmine peaks Linnamäe hüdroelektrijaamas jätkuma, on kompleksne ning hõlmab mitmeid aspekte, sealhulgas keskkonnamõjusid, ajaloolist väärtust, energiatootmise vajadusi ja kohaliku kogukonna huve. Siinjuures tuleb eraldi rõhutada, et Linnamäe hüdroelektrijaama ja selle tammi näol on tegemist Eesti ühe kõige kaunima tööstusarhitektuuri näitega. Linnamäe paisjärv ja Linnamäe hüdroelektrijaama tamm on muutunud osaks Jõelähtme valla identiteedist. Tegemist on sümbolitega, mida ikka ja jälle tullakse vaatama ning mis samas aitavad kaasa turismi ja ettevõtluse arenemisele Jõelähtme vallas. Samuti on Vabariigi Valitsus oma korralduses nr 163 märkinud, et Linnamäe paisu kui mälestise sihipärase kasutamise lõpetamine vee paisutamiseks hüdroelektrienergia tootmiseks oleks lisaks siseriiklikule õigusele vastuolus ka UNESCO ülemaailmse kultuuri- ja looduspärandi kaitse konventsiooniga ning Euroopa Nõukogu Euroopa arhitektuuripärandi kaitse konventsiooniga. Jõelähtme vald ei saa nõustuda Wooluvabrik OÜ-le veeloa andmisest keeldumise otsuse eelnõuga ning leiab, et Wooluvabrik OÜ-le tuleks veeluba väljastada ja Linnamäe paisjärvel peaks vee paisutamine jätkuma.

### Jõelähtme vallavolikogu poolt Maardu III uuringuruumis lubjakivikarjääri rajamise ja lubjakivi kaevandamisega kaasneva keskkonnamõju hindamise aruande projekti kooskõlastamata jätmise

Jõelähtme vallavolikogu otsus mitte kooskõlastada Maardu III uuringuruumis lubjakivikarjääri rajamise ja lubjakivi kaevandamise keskkonnamõju hindamise aruande projekti põhineb mitmel olulisel kaalutlusel, mis on seotud keskkonnakaitse ja kohaliku kogukonna heaoluga.

Esiteks on kohalikel elanikel ja keskkonnaorganisatsioonidel tõsine mure kaevandamise võimalike negatiivsete mõjude pärast. Üks peamisi muresid on põhjavee taseme langus, mis võib mõjutada kohalike elanike veevarustust. Põhjavee kvaliteet ja kättesaadavus on eluliselt tähtsad ning kaevandamine võib neid oluliselt halvendada. Lisaks tekitavad kaevandamine ja sellega seotud tegevused palju tolmu ja müra, mis oluliselt halvendavad elukvaliteeti, eriti neile, kes elavad kaevandamise lähedal. Lisaks kahjustab kaevandamine piirkonna looduslikku mitmekesisust ja maastikuilmet. Olemasoleva ala säilitamine on oluline nii kohaliku looduse kui ka laiemas keskkonnakaitse kontekstis. Kaevandamisega kaasnev pinnaseerosioon ja maapinna geoloogilise struktuuri muutmine avaldavad pikaajalist negatiivset mõju keskkonnale, sealhulgas põhjustavad looduslike elupaikade hävimist ja maastiku visuaalset halvenemist.

Jõelähtme vald rõhutab vajadust jätkusuutliku arengu järele. See tähendab, et majanduslikud huvid peavad olema tasakaalus keskkonnanahoiu ja kohaliku kogukonna heaoluga. Volikogu leiab, et ei ole piisavalt tõendatud, et kaevandamisega kaasnevad keskkonnamõjud on adekvaatselt hinnatud ja et nende mõjude leevendamiseks on olemas tõhusad meetmed. Seetõttu otsustas volikogu projekti mitte kooskõlastada, et kaitsta kohalike elanike tervist ja heaolu ning tagada piirkonna keskkonna säilimine. Vallavolikogu otsus on suunatud kohaliku kogukonna huvide kaitsmisele, tagades, et piirkonna areng toimub jätkusuutlikult ja vastutustundlikult Ilusat kevade jätku! •

Jõelähtme vallavolikogu istungite toimimise ajakava koos päevakava ja protokollide otselõngiga asub valla kodulehel: <https://joelahtme.ee/istungid>.

## Hääletades sa otsustad

ARNE KOITMÄE

Riigi valimisteestuse juht

9. juunil 2024 toimuvad Euroopa Parlamendi valimised. 27 liikmesriigi kodanike valik paneb järgmiseks viieks aastaks paika 720 parlamendiliiget, kes hakkavad tegema otsuseid, mis mõjutavad meie kõigi igapäevaolu. Eestist valitakse Euroopa Liidu esinduskoostu seitse liiget.

Suuri muudatusi valija jaoks valimiste korralduses seekord ei ole – **valimisperiod on ikka seitse päeva, kestes 3.–9. juunini**, hääletada saab nii jaoskonnas kui ka elektrooniliselt. Kuid mõnele punktile tahan siiski tähelepanu juhtida.

Euroopa Parlamendi valimised erinevad teistest Eestis toimuvatest valimistest selle poolest, et osaleda saavad nii Eesti kui ka teiste Euroopa Liidu liikmesriikide kodanikud. Hääletada ja kandideerida saab seejuures ainult ühes liikmesriigis.

### Hääletada saab üle Eesti

Nii nagu enamikus liikmesriikides on ka Eestis neil valimistel üksainus valimisringkond, mis hõlmab kogu Eestit. See tähendab, et kõik valijad saavad üle Eesti valida kõigi üles seatud 71 kandidaadi vahel.

Valimisjaoskondi on tänavu 378. Hiljemalt 30. mail saab iga valija kas e-posti või posti teel teabelehe hääletamisruumide ja hääletamisaja teabega.

### EUROOPA PARLAMENDI VALIMISED 2024

E	T	K	N	R	L	P
03.06	04.06	05.06	06.06	07.06	08.06	09.06.2024
EELHÄÄLETAMINE						VALIMISPÄEV
Elektrooniline hääletamine						Kõikides jaoskondades hääletamine 9.00 - 20.00
E 9.00 ...			... L 20.00			
Keskuste jaoskondades hääletamine 12.00 - 20.00				Kõikides jaoskondades hääletamine 12.00 - 20.00		Kodus hääletamine 9.00 - 20.00
Kodus hääletamine 9.00 - 20.00						

### E-hääle kohalejõudmist saab kontrollida

Eelhääletamine ja elektrooniline hääletamine kestab 3.–8. juunini. Eelhääletada saab kuue päeva jooksul igas vallas ja linnas vähemalt ühes valimisjaoskonnas kell 12–20. E-hääle andmiseks on vaja arvutit, nutiseadmega e-hääle anda ei saa. Arvutis omakorda peaks olema kõige uuem ID-kaardi tarkvara, operatsioonisüsteem ja viirusetõrje.

Ühtlasi tehakse koostööd erakondade ja kandidaatidega, et ka nemad suhtuksid tõsiselt oma seadmete, veebilehtede ja meiliaadresside turvalisuse käsitlemisega. **Siinkohal pannakse kõigile valijatele südamele, et oma ID-kaardi ja PIN-koodide andmine teiste inimeste kätte ei ole lubatud ja kõik telefonikõned, milles teilt isikuandmeid ja PIN-koode küsitakse, tuleks koheselt katkestada ja neist politseile teada anda.**

### Tulemused südaööks

Valimispäeval, 9. juunil toimub hääletamine kell 9–20. Nii paber- kui ka e-hääle lugemine

### Valimisjaoskonnad Jõelähtme vallas

- jaoskond nr 1 Loo koolis töötab 7.–8. juunil kl 12.00–20.00 ja 9. juunil kl 9.00–20.00;
- jaoskond nr 2 Kostivere kultuurimõisas avatud 3.–8. juunil kl 12.00–20.00 ja 9. juunil kl 9.00–20.00.

**Kodus hääletamist korraldab Kostivere valimisjaoskond.** Kui valija terviseseisundi või mõne muu mõjuva põhjuse tõttu ei saa hääletada valimisjaoskonnas hääletamisruumis, võib ta taotleda hääletamist kodus. Kodus hääletada saab vaid juhul, kui selleks on eelnevalt esitatud taotlus. Taotlus kodus hääletamiseks tuleb esitada Kostivere jaoskonnakomisjonile (katlin.rennel@joelahtme.ee; 5888 7085) või Jõelähtme vallavalitsusele (kantselei@joelahtme.ee; 5301 2223) kuni valimispäeval (9. juunil) kella 14.00-ni. Kodus hääletamise taotlus peab sisaldama:

- valija nime;
- valija isikukoodi;
- valija aadressi;
- valija sidevahendi numbrit;
- kodus hääletamise põhjust (nt terviseseisund, transpordivõimaluste puudumine).

Kui jaoskonnakomisjon leiab, et taotlus ei ole põhjendatud, teavitab ta taotluse esitajat taotluse rahuldumata jätmise asjaoludest. Hääle ülevõtte toimub 10. juunil algusega kell 10.00 Jõelähtme vallamaja volikogu saalis (II korrus).

algab pärast hääletamise lõppemist Eestis. Euroopa Parlamendi valimistel ei tohi hääletamistulemusi avaldada enne hääletamise lõppu üheski Euroopa Liidu liikmesriigis. Viimasena sulgeb oma jaoskondade ukse kohaliku aja järgi kell 23 Itaalia. Meie jaoks tähendab see seda, et esialgsed valimistulemused saab avalikustada alates südaööst vastu 10. juunit. Valimised on aeg, millal saab oma hääle kuuldavaks teha. Sinu hääle loeb. Kui sa hääletad, siis sa otsustad. •



### Rekonstrueerimistööd Kostiveres

Adven Eesti AS teostab kaugkütte torustiku rekonstrueerimistööd perioodil

- 27.05–2.08.24 Liukivi ja
- 2.07–15.08.24 Aruküla tee piirkonnas.

Tööde tellija: Adven Eesti AS, tööde teostaja: Antares OÜ koos Foolix OÜ-ga.

Loo Kultuurikeskuse esisel lipuväljakul

1. juuni 2024

# SUVE ALGUS TRALL

AVAMINE kell 11

+ LAVAPROGRAMM

+ lastekaitsepäeva jalkamatš kell 12

+ batuudid

+ ronimissein

+ soolane ja magus amps

+ NOORTE PROGRAMM








## Emadepäeva eel toimus lusikapidu

RITA-PIRJE REEDE

toetuste spetsialist

Traditsioonilise emadepäevaeelsele lusikapolele saadeti kutsed lapsevanematele, kelle laps on sündinud ajavahemikus 01.09.23–05.04.24 ning kelle lapse elukohaks on registreeritud Jõelähtme vald. Sel perioodil sündis Jõelähtme valda 31 beebit.

Värskemaid vallakodanikke tervitasid Loo Pääsupesa lasteaias lusikapeol nii volikogu esimees Väino Haab kui ka vallavanem Andrus Umboja. Armsa tantsukava esitasid Jõelähtme Pisikesed. Kõik, kes kohale tulid ja kohapeal ka perepilte tegid, on saanud lingi fotodega enda e-postiaadressile. Kel kohale tulla ei õnnestunud, palume oma lapse kingitusele järele tulla Jõelähtme vallamajja, Postijaama tee 7, Jõelähtme küla. Palume oma tulekust eelnevalt teada anda kantselei@joelahtme.ee või 53 012 223.

## Kevadisest ohtlike jäätmete kogumisringist

MAILIS ENTAL

keskkonnanõunik

Vallavalitsus korraldas 11. mail kevadise ohtlike jäätmete kogumisringi Jõelähtme valla elanikele – jäätmeid sai üle anda tasuta.

Üle sai anda ainult kodumajapidamistes tekkinud ohtlike jäätmeid: aegunud ravimeid, kemikaale ning nendega saastunud pakendeid, luminesentslampe ning muid elavhõbedat sisaldavaid jäätmeid, ohtlike aineid sisaldavad värve, lakke, lahuseid, taimekaitsevahendeid, õlifiltreid, akusid, patareisid, tulekustuteid. Vanaelektroonikat ning autorehve kogumisringil vastu ei võeta.

Kokku koguti 2345,00 kg ohtlike jäätmeid. Ühtlasi väike meeldetuletus sügiseseks kogumisringiks – **jäätmed tuleb üle anda otse autojuhile, mitte jätta need auto peatuspaika kogumisautot ootama.**

Üle-eestiline kaardirakendus, mille abil näeb võimalusi vabaneda endale kasutatud asjadest ja jäätmetest (sh eterniit): [kuhuviaa.ee](http://kuhuviaa.ee).

## Päästeameti ohututeavituse brošüür

Alates 30. aprillist hakkas Eesti elanike postkastidesse jõudma brošüür, mis selgitab, kuidas riik vahetust ohust teada annab ning kuidas ise erinevateks hädaolukordadeks valmistuda.

- Kõige olulisem info peab olema kättesaadav ka siis, kui pole elektrit või interneti.
- Peame olema kõikideks kriisideks paremini valmis.

Palun tööta see väike trükis läbi, hinda ausalt oma kriisikindlust, vajadusel täienda varusid ning seejärel pane see brošüür kindlasse kohta, kust see alati leitav on!

Digitalsed versioonid erinevates keeltes saab alla laadida valla kodulehelt või [www.olevalmis.ee/et/trukised](http://www.olevalmis.ee/et/trukised).



Trükis jõuab mai ja juuni jooksul 581 tuhandesse Eesti postkasti! Miks uus trükis ja miks just praegu?

- Riik on ohututeavituse kanaleid arendanud.



## Sotsiaaltööspetsialisti vastuvõttud

Sotsiaaltööspetsialisti vastuvõtt toimub Loo alevikus Saha tee 11 igal kolmapäeval kell 9.00–12.00.

Juunikuus toimuvad Kostivere alevikus vastuvõttud 12. ja 26. juunil kell 14.00–16.00 Kostivere noortekeskuses aadressil Urke tn 4.

\*Sotsiaaltööspetsialisti leiad, kui sisened noortekeskuse peauksest, siis – vahekoridorist esimene uks otse.

Vastuvõtule palume ette registreeruda.

Kontakt: sotsiaaltööspetsialist Hannes Vetik, tel 518 1371, e-mail [hannes.vetik@joelahtme.ee](mailto:hannes.vetik@joelahtme.ee).



### Jõelähtme valla koolide lõpuaktused

- Neeme kooli VI klassi lõpuaktus on 7. juunil kell 17.00;
- Kostivere kooli IX klassi lõpuaktus on 19. juunil kell 14.00;
- Loo kooli IX klasside lõpetamine on 19. juunil kell 12.00; XII klasside lõpetamine 20. juunil kell 14.00;
- Jõelähtme muusika- ja kunstikooli lõpetajate aktus toimus 28. mail kell 18.00 Kostivere mõisa saalis;
- Jõelähtme muusika- ja kunstikooli terve kooli lõpuaktus toimub 6. juunil kell 18.00 Loo kooli aatriumis.

Kostivere lasteaed ootab oma kollektiivi

RÜHMAÕPETAJAT  
ÕPETAJA ABI  
KOKKA



Tööle asumise aeg 29.juuli 2024 a

Kandideeri meile tööle, kui sulle meeldib lastega töötada, oled rõõmsameelne ja koostööaldis.

Omalt poolt pakume:

- huvitavat ja vastutusrikast tööd;
- toetavat meeskonda;
- pikendatud puhkust.

Avaldus ja CV palume saata hiljemalt 16.06.2024 aadressil [lasteaed@kostilaps.ee](mailto:lasteaed@kostilaps.ee)  
Lisainfo telefonil 53326325

**KOSTIVERE KOOL 40**

Kostivere Kooli sünnipäeva tähistame 21.09.2024  
Broneeri kuupäevi!  
Rohkem infot juba järgmises väljaandes!

Oodatud on kõik Kostivere Kooli ja Jõelähtme kooli vilistlased/õpetajad





## KUHU MINNA juuni 2024

[joelahtme.ee/sundmused-vallas](http://joelahtme.ee/sundmused-vallas)

Jõelähtme valla  
päevakeskuse  
tegevused ja  
teenused  
juunis 2024



Kuupäev	Kellaeg	Koht	Sündmuse nimi	Sündmuse lisainfo
1.06	11.00–16.00	Loo kultuurikeskuse lipuväljak	Suvealguse trall	Hüppame batuutidel, ronime, vaatame jalgpallimängu ning meie valla esinejaid. Külla tuleb <i>youtuber</i> ja kindlasti on veel üllatusi!
1.06	12.00–17.00	Neeme rahvamaja esine plats	Lastekaitse-päeva üritus	Läti Active Park pakub legobatuuti ja liugbatuuti lastele. Üritus tasuta.
7-Jun	18.00–22.30	Jõelähtme kirik	Kirikute öö	Esinevad meie valla pilli- ja laululapsed. Toimub TLÜ Vilistlas-kammernaiskoor Helia kontsert.
15.06	11.00–15.00	Loo puhkeala	Loo laot	Kauplejaid on meilt ja mujalt – tule oma piknikukorviga ja naudi mõnusat olemist. Peaesineja on Marko Matvere. Muusika Priit Laatre.
15.06	18.00	Uusküla külaplats	Suvealguse pidu/ jaanituli	Lõke, batuut, mängud, toitlustamine, kontsertprogramm ja tantsuks ansambel.
22.06	16.00	Vabaduse hiis, Loo alevik	Harju maakaitsepäev	Traditsiooniline tamme istutamine Harju maleva ja väliskülaste poolt.
22.06	17.00	Jõelähtme ausambaplats	Võidutule üleandmine	Võidutule üleandmine külavanematele ja kõigile soovijatele ning pärja asetamine Jõelähtme vabadussambale.
22.06	19.00	Loo puhkeala	Loo jaanituli	Õhtu peaesineja ansambel MaMa. Lasteprogramm. Lisaks veel etteasteid, õuemänge ja muud põnevat.
22.06	20.30	Ülgase külaplats	Ülgase jaanituli	Traditsiooniline jaanituli.
23.06	19.00	Kostivere külaplats	Kostivere jaanituli	Jaaniõhtu rongkäik, lõbusad jaanimängud ja tegevused kogu perele. Tantsuks ansambel Bossenova.
23.06	20.00	Neeme poeplats	Neeme jaanituli	Pärjapnumine, rahvalikud tantsud, Full House Band.
27.06	19.00	Rootsi-Kallavere küla muuseum	Suvealguse kontsert	Marek Sadam ja Martin Trudnikov. Tund enne algust on avatud külakohvik. Fientas pilet 22€, kohapeal 25€.

### TEENUSED JA HUVITEGEVUSED Jõelähtme valla päevakeskuses

**Tegevused päevakeskuses 3. ja 17. juunil kell 12.00–13.30** Jõelähtme valla päevakeskuses, Kostiveres, Mõisa tee 2a.

**20. mail massaaž**

**27. mail ravipediküür**

### TEENUSED Neeme seltsimaja

**10. juunil juuksur ja maniküür/pediküür**

### RINGID JA HUVITEGEVUSED Loo kultuurikeskuses

**Kolmapäevane jututuba 5., 12. ja 19. juunil kell 12.00–15.00** Saha tee 11, B-saalis.

**„Hooaja lõpupiknik“ – Loo kultuurikeskuse välilava, 10. juunil kell 12.30.** Tantsime ja laulame. Esinejad. Võta midagi piknikulauale kaasa.

### TEENUSED

**Massaažitool** Loo kultuurikeskuses **teisipäeviti ja neljapäeviti.** Saha tee 11, B korpus.

### JÕELÄHTME BRIDŽIKLUBI

**esmaspäeviti, 3., 10. ja 17. juunil** kell 17.30–20.00 Loo kultuurikeskuses, Kuusiku tee 1a, A-saalis.

**neljapäeviti, 6., 13., 20. ja 27. juunil** kell 11.00–16.00 Loo kultuurikeskuses, Saha tee 11, B-saalis.

Täiendav informatsioon ja aegade broneerimine: 5907 3447, lily.kivila@joelahtme.ee.

Jõelähtme valla päevakeskuse kodulehekül: <https://joelahtmepaevakeskus.ee/>.

Sealt leiad infot päevakeskuse teenuste, sündmuste ja töötajate kohta!







Palverännutee märgid Jõelähtme valla pühakodade ja muuseumite juures.

FOTO: PIRET PINTMAN-HELLASTE

## Palverännutee Jõelähtme vallas

### PIRET PINTMAN-HELLASTE

Palverännutee Jõelähtme khk aukonsul

Pirita–Vana-Vastseliina kultuuriloolise palverännutee kulgemist läbi Jõelähtme kihelkonna tähistavad nüüd keraamilised märgid Jõelähtme Püha Neitsi Maarja kiriku väraval, Saha kabeliaias, Rebala keskus-muuseumi ja Rootsi-Kallavere külamuuseumi seintel.

Märgil on kujutatud Püha Birgittat. Logo on inspireeritud vanast puugravüürist ning selle autoriks on graafik ja raamatukujundaja Tiiu Allikvee. Algselt Jõelähtme kihelkonnast kuulunud Piritalle nime andnud Püha Birgitta tegi rohkesti palverännakuid, eeskujuks Rootsi kuningasoost naised, kes juba 12.–13. sajandil käisid palverännakutel Jeruusalemma ja Santiago de Compostelasse.

Kultuuriliste ja ajalooliste vahepeastega palverän-

nutee Pirita kloostrist Vana-Vastseliina linnusekabelini on planeeritud kulgema nõndamoodi, et teekond pakuks rändajale võimaluse nii iseenesesse süüvida kui ringi vaadata.

**Jõelähtme on Pirita poolt esimene kihelkond, pikima rajaulatusega ning rohkete vaatamis- ja teadmismärgistega. Rebala muistised, Saha kabel ja Jõelähtme kirik on ilmselt igale kihelkonnale elanikule teada-tuntud.**

Sarnased unustatud või

laiemalt avastamata, kohaliku või suurema tähtsusega pärlid väärivad enam esiletõstmist nii Jõelähtme kui teisteski kihelkondades.

Ihasalu ja birgitiinide kloostriordu rajaja Püha Birgitta imeteost, kultuuriloolistest vahepeastest ning legendidest nii Jõelähtme kui teisteski kihelkondadest saab pikemalt lugeda internetist palverand.ee, samal lehel asub otsetee NaviCup rakenduse põhisele palverännuteele. •



### KAVAS:

- 18.00 esinevad Neeme Mudila laululapsed. Juhendja õp Sirje Põllu
- 18.30 musitseerivad Jõelähtme Muusika- ja Kunstikooli pilliõpilased
- 19.00 musitseerivad Jõelähtme Muusika- ja Kunstikooli ning Aruküla Huvialakeskuse Pääsulind pilliõpilased
- 19.30 võimalus külastada kiriku torni, vaadata renoveeritud haupaate kirikaias, pakume torni all eeskojas teed, kohvi ja küpsiseid
- 20.00 esinevad Tallinna Ülikooli Vilistlas-kamernaiskoor **Helia** Dirigent: Linda Kardna, Solist: sopran Helen Tabur ja Tallinna Keelpillikvartett: Olga Voronova (viul), Yana Mägila (viul), Toomas Nestor (vioola), Levi-Danel Mägila (tsello)
- 21.00 Taize palvus



Esinemist vahele räägime kiriku ajaloost ja koguduse käsilolevast orel renoveerimise projektist. Huvilistel on võimalus ronida kiriku torni, süüdata palveküünlal ning kirikus ja kirikaias ringi vaadata.

**OOTAME KÕIKI ALATES KELLA 18.00-st**  
Kirik avatud vaikseks palveks ja mõtiskluseks küünlavalgel **KUNI KELLA 22.30-ni**  
**KONTSERDID ON TASUTA**  
**VABATAHTLIKUD ANNETUSED LÄHEVAD ORELI RENOVEERIMISE HEAKS**



## Kirikute öö 2024 Jõelähtmes

### PIRET PINTMAN-HELLASTE

Jõelähtme Püha Neitsi Maarja koguduse juhatuses esimees

7. juunil ootab Jõelähtme kogudus üle-eestilisel Kirikute ööl kõiki kuni hiliste õhtutundideni külla.

Samaaegselt Eestiga toimub traditsiooniline ettevõtmine ka Tšehhis ja Austrias. Viinist 2005. aastal alguse saanud Kirikute öö ideeks on kord aastas, ühel kevadisel õhtul pakkuda kohtumispaika nii oma kogukonnale kui laiemale huviliste ringile. Suuremaks eesmärgiks oleks läbi muusika, kunsti, mälestuste või arutelude ärgitada huvi vaimsete väärtuste ja kohaliku kultuuripärandi vastu.

**Saabuva Kirikute öö sisustamisesse Jõelähtmes panustab suures osas ka kohalik kogukond. Kontsertidega astuvad üles erinevas vanuses pillimängijad ja lauljad. Kogu õhtu jooksul on uudistajate päralt kirikutorn. Vaadata saab korda tehtud oreliseina taha ning arutada, kuidas Saksamaale renoveerimisele viidud vanal Normanni oreil parasjagu läheb.**

Uksed on avatud kell 18.00–22.30. Kui huvilisi jagub, on võimalus küünlavalgel mõtiskleda ja juttu ajada kauemgi. •

Kostivere Kultuurimõis kutsub

**MÕISAPARGI KONTSERT-PIKNIK** 10. JUULI kell 19.00

Laval **ANETT JA FREDI**

20€ | Eelmüük  
25€ | Kohapeal

Võta kaasa oma piknikutekk ja soovi korral piknikukorvi!

Jooki/õõli pakub ka „Uduhaldjas“ (kaardimakse võimalus).

Kuni 10 a lapsed tasuta. Piletid müügil Fienta.se, Kostivere Kultuurimõisas, enne sündmust kohapeal.

15. JUUNIL

**LOO LAAT 2024 PIKNIK** 11-15.00

Pirita jõe ääres - Loo puhkealal

**KAUPLEJAD MÄNGUD ETTEASTED**

päevajuht: Ivar Kaldam

peaesineja: **MARKO MATVERE**

LOO

**UUSKÜLA**

**SUVE ALGUSE PIDU**

15. juuni 2024 Uusküla külaplatsil

Juhatame sisse jaanipühad traditsiooniliste mängudega & esineb rahvatantsuansambel. Tutvustame küla arengukava & avame infotahvli.

Lastele batuut & õnneloos.

Tantsuks mängib ansambel SigaRillo. Toitlustab Tibuburks ja kohal on RÜUBE koktelibaar Ürgne Urgas.

Peo algus kell 19:00

Üritust toetavad:

UUSKÜLA KÜLASELTS



# Jõelähtme noorteorganisatsioonid huvikaitse koolitusel

**LIISI OLMAN**
*Jõelähtme noortevolikogu aseesimees*

17. aprillil toimus Kostivere noortekeskuses Jõelähtme noortevolikogule ning Loo ja Kostivere kooli õpilasesindustele koolitus.

Päeva teemaks oli huvikaitse, millest tulid rääkima Eesti Noorteühenduste Liidu (ENL) juhatuse esimees ning tegevjuht Kaarel Taimla ja aseesimees Helene

Kristine Viita. ENL on Eesti suurim noorteühingute katusorganisatsioon.

Koolituse eesmärkideks oli selgitada huvikaitse olemust ja tutvustada noorte osalusvõimalusi. Tutvustati ka ENLi tegevust ja saavutusi ning koolitajad jagasid oma teadmisi ja kogemusi. Kui kõik oli teoorias selgeks saanud, toimus ka praktiline harjutus laudkondades, kus saime otsida lahendusi erinevatele probleemidele meie vallas või koolis.

**Mis on huvikaitse?**

Seda mõistet kasutatakse väga tihti organisatsiooni eesmärkidest rääkides, aga paljud ei tea, mida see sõna täpselt tähendab. Huvikaitse ehk eestkoste on mingi siht-rühma huvide, väärtuste ja õiguste esindamine ning kaitsmine. Sinna hulka kuulub ka mingi põhjuse või ettepaneku toetamine ja inimeste ootuste kaardistamine ning lahenduste leidmine.

**Praktilise harjutuse käigus tuli välja murekoht ning rõõme, millega Jõelähtme valla noored kokku puutuvad.**

Muredena nägid noored mõnedes küldes teede seisukorda ning tänavavalgustuse vähesust. Noored lisasid, et bussiliiklus võiks olla tihedam, et iga noor jõuaks sobivasse huviringi.

Positiivsena töid noored välja, et meie vallas on õpilastele ette nähtud tasuta koolitoid, korraldatakse erinevaid

sündmusi, noortel on võimalus oma ideid esitada projektina vallavalitsusele ja nende huvi- ja sporditegevust toetatakse rahaliselt kuni 20. eluaastani.

Pärast probleemide kaardistamist arutati laudkondades seda, kuidas neid lahendada saaks: kelle poole pöörduda, kust informatsiooni koguda, kelle poolehoidu otsida ja mis oleks meie põhieesmärk.

Koolituse lõpuks leidsimegi viisi, kuidas tegeleda asja-

degaga, mille üle noored muret tunnevad ja noortevolikogupani need kirja, et koostöös vallavalitsusega lahendused leida.

Nüüd on kõik kolm noorteorganisatsiooni veidi targemad ja saavad loodetavasti koolitusel saadud teadmisi tulevikus praktikas kasutada.

**Jõelähtme noortevolikogu poole saab ikka oma murede või ideedega pöörduda läbi meie sotsiaalmeedia või e-posti aadressi noortevolikogu@joelahtme.ee.**

# Parimad Harjumaa laululapsed on selgunud

**MEHIS VISKAR**
*Kostivere kultuurimõis*

3. ja 4. mail toimus Laagri kultuurikeskuses suurejooneline Harjumaa laululapse konkurss. Kuues vanuseklassis osales ligi 180 last, kelle hulgast valis žürii välja parimatest parimad.

Kuna tublisid lauljaid oli palju ning žürii otsustamine polnud just lihtne, siis anti igas vanusegrupis välja ka eripreemiaid.

3. mail olid žüriis Hanna-Liina Vösa, Hirvo Surva, Reigo Tamm ja 4. mail Evelin Samuel-Randvere, Mare Väljataga, Arne Saluveer.

**Jõelähtme valla laululastest pälvivad eripreemiad:**

- **3–4 aastased**  
Jeva Vassiljev – instrumendi osava kasutuse eripreemia  
Juhendaja Marian Aab
- **5–6 aastased**  
Susanna Lotta Suursoo – ilmekas esitus  
Juhendaja Kadri Toomeste

- **7–9 aastased**  
Birgithe Mia Vanem – võimas vokaal  
Juhendaja Vaike Hannust
- **13–15 aastased**  
Henry Joonas – sõnumi edastamise eripreemia  
Juhendaja Kätlin Värton  
Katarina Laudver – omanäoline esitus  
Juhendaja Evelin Samuel-Randvere
- **16–18 aastased**  
Miia Umboja – tugev vokaalne esitus  
Juhendaja Aive Skuin

# Jõelähtme valla noorte heaolu spetsialist

**MAARJA JÄÄRATS**
*noorsootöö- ja spordispetsialist*

Jõelähtme vald koos kuue teise Ida-Harju omavalitsusega (Raasiku, Loka, Maardu, Kose, Anija, Kuusalu) ja Harjumaa Omavalitsuste Liiduga esitas projekti, et toetada

NEET-staatuses ning selle riskis olevaid noori. Projekt kestab kuni 2028. aasta veebruarini ning selle kogumaksumus on 846 951,55 eurot.

**NEET** (inglise keeles *not in education, employment or*

*training*) tähendab projektis noort vanuses 15–29 aastat, kes ei õpi, ei tööta ega osale ka väljaõppes ega koolitusel (sh ei ole juba töötukassa teenustel). NEET-noori seiratakse kaks korda aastas ning Jõelähtme vallas on neid igal korral kokku 30–40, kellest abivajavaid on umbes pooled.

Projekti üheks eesmärgiks on noorte heaolu spetsialisti ametikoha loomine ning inimese tööle võtmine, kes toetab noort tema eesmärkide saavutamisel läbi juhtumikorraldusliku töö ning võrgustikutöö.

**2. mail alustas Jõelähtme vallas osalise koormuse-**

**ga (0,5 kohta) tööd noorte heaolu spetsialist Õnnela Metsaorg.** Õnnelal on andragoogika erialal magistriraad ning bakalaureus sotsiaaltöös. Eelnevalt on ta töötanud juhtumikorraldajana ning sotsiaalpedagoogina.

**Kõigil noortel ja nende lähedastel, kes tunnevad, et**

**noorte heaolu spetsialistist võiks abi olla või vajaksid lihtsalt tuge edasise tööelu või haridustee jätkamisel, on võimalus noorte heaolu spetsialistiga ühendust võtta e-posti aadressil noortegarantii@joelahtme.ee või telefonil +372 5198 2227.**



**JÕELÄHTME SUVELAAGRID 2024**

**I VAHETUS 100€**  
01.07–05.07  
7–11 AASTASED

**II VAHETUS 100€**  
29.07–02.08  
12–15 AASTASED

MÄNGIME | MEISTERDAME | SUPLEME |  
TEEME FILMI | MATKAME | NAUDIME SUVE  
Osaleja kaart JA PALJU MUUD!

INFO JA REGISTREERIMINE:  
JOELAHTMESUVELAAGRID@GMAIL.COM  
TEL. 56461256 KATRE KAHU



**LASTE AVASTUSRETKEID PARANDMAASTIKELE**  
4-PÄEVANE PÄEVALAAGER  
1-4.07.2024  
7-12. a LASTELE  
Toimub 22 lapse registreerumisel!  
Omaosalus:  
Jõelähtme valla lastele 110 eurot,  
väljaspoolt Jõelähtme valda 130 eurot

Osalustasu katab hommikuampsu, lõunasöögi, ooteampsu ja igapäevase väljasõidu bussiga.

Toetab Jõelähtme vald

Tija Väik  
tnorbek@gmail.com  
Pille Trumm  
pille.ellip@gmail.com



**NOORTEGARANTII TUGISÜSTEEM**

**HEI NOOR!**

Kui oled vanuses 16–26 aastat ja tunned, et vajaksid abi kooli naasmisel või sobiva töökoha leidmisel, siis võta julgesti ühendust Jõelähtme valla noortegarantii tugisüsteemi juhtumikorraldajaga.

**NGTS**

Juhtumikorraldaja:  
Õnnela Metsaorg  
noortegarantii@joelahtme.ee  
+372 5198 2227



# KOPi toetus, tõhus abi kogukonna- projektide ellu viimisel

## ART KUUM

Iru külavanem

KOP ehk kohaliku omaalgatuse programm on toetusmeede, läbi mille riik toetab kogukonnale vajalike ja kogukonnaliikmete ühistegevust soodustavate avalikus kasutuses olevate objektide rajamist ja arendamist. Programmi eesmärk on tugevate ja omaalgatusel põhinevate kogukondade tekkimine ja püsimine.

Iru küla nimel olen kirjutanud mitmeid taotlusi KOPi rahastuse saamiseks ja nii on



Iru küla 2023/24 projektid, mis on rahastatud kohaliku omaalgatuse programmist.

meil rajatud külakiik, soetatud suusaraja masin ning kolmes etapis ehitatud väljõusaal. Eelmisel aastal saime ka

he projekti rahastuse. Esimene neist oli diskgoofirada, mille rajamiseks sain idee külakoosolekult, kus oli päevakorras

küsimus, milliseid sportimisvõimalusi võiksid meie külaplatsil veel olemas olla. Teine projekt sai kirjutatud eesmärgiga välja vahetada murutraktor, mida kasutasime külaplatsi niitmiseks. Murutraktor, mida varem kasutasime, oli külaplatsi suurust arvestades ebapiisava võimsusega ja andis töökoormusele lõpuks järgi ning lagunes lihtsalt ära.

KOPi abil soetasime Mehka Eesti OÜ-st uueks hooajaks uue võimsa STIHL niiduki, mis aitab külaplatsi jätkuvalt korras hoida. Aitäh KOPile rahastuse eest ning Mehkale ja Discsport OÜ-le soodsas hinnas ning kvaliteetse kauba eest.

# Uuendused Uusküla külaplatsil

## TÖNIS TUUDER

Uusküla külaseltsi juhatuse nimel

MTÜ Uusküla külaselts on innukalt ja järjepidevalt arendanud ja kaasajastanud Uusküla külaplatsi. Sellele on oluliselt kaasa aidanud mitmesugused projektitoetused. Kohaliku omaalgatuse programmist oleme saanud palju tuge. 2023. aasta KOPi kevadvoorul toel rikastati külaplatsi mitmete mugavusfunktsioonidega.

Külaplatsile on juurde soetatud kaks tummimat pargipinki, ühe uh-



ke betoonist piknikulaua, viis statsionaarset püstijalalaua ja kaks praktilist jalgrattahoidjat.

Samuti on antud värskem ilma meie külakiigele, lavale ja juba olemas olutele pinkidele.

Elektriühenduse loomise- ga meie külaplatsi kuuse alla, tõime valgust pidulikku jõuluaega – sel talvel kaunistasid kuuse esmakordselt jõulutuled. Üks oluline element, mis toetuse abil valmis saab, on ka suur infotahvel, mis pakub väärtuslikku teavet nii küla kui ka külaplatsi kohta. Infotahvli pidulik avamine toimub 15. juunil suurejoonelise suvealguse peo raames.

Oleme tänulikud oma küla suurepärasele aktiivile, kes on olnud abiks nii väärtusliku nõuga kui vajaliku jõuga. Täname südamest KOPi programmi ja Jõelähtme vallavalitsust, kes on meie külaplatsi arengule toetustega kaasa aidanud.

# Loo kultuurikeskus tunnustab tublised!

## MARIE-HELEN AAVAKIVI

Loo kultuurikeskuse kultuurijuht

Paljud teavad, et Loo alevikus elab andekaid inimesi, kes on oma kogukonnale pidevaks inspiratsiooniallikaks. Sellega seoses soovib Loo kultuurikeskus eraldi tunnustada ja esile tuua meie aleviku sportlaste saavutusi läbi „Loo kultuurikeskus tunnustab!“ algatuse.

Viiimase aja üheks silmapaistvaimaks kordaminekuks võib julgelt pida- da 27.–28. aprillil 2024 toimunud Eesti võrkpalli liidu poolt korraldatud Rahvaliiga tervise- turniiril saavutatud meeskonna- võitu. Nimelt Põhja regiooni segavõistkonna turniiril tuli võitjaks Loolt pärit võistkond LooV.



LooV meeskonda kuulu- vad Kristo Lang, Terje Lang, Martin Erik Prööm, Grete-Helena Eranurm, Karl Ajamaa, Kariina Grauberg, Taavi Tammik, Evelin Merilainen ja Raigo Koodres.

Turniiril osales 11 võist- konda. Finaal VK Teemuga

oli tasavägine, kuid otsusta- val hetkel pööras LooV män- gu enda kasuks. Võistkond LooV on ka varasemalt tervi- seturniiridel osalenud. Vii- mane kord aastal 2019. aastal, mil samuti saadi kaela kuld- medalid.

Loo kultuurikeskus soo-

vib omalt poolt sportlastele jätkuvat indu treenimisel ja rõõmu uute kõrguste saavu- tamisel ning annab kõigile LooV meeskonnaliikmetele tasuta kümne korra kaardi kultuurikeskuse jõusaali.

Elagu tublid Loo sportla- sed!



Südamekuu matkajad

FOTO: HELENTINGAS

# Neemes toimus 28. aprillil Südamekuu matk

## SIRJE PÖLLU

Neeme rahvamaja kultuurijuht

Uhiselt matkati Neemest Ihasalu sadama hoonesse, kus meid ootas loenguga tunnustatud spordiarst Kristjan Port.

Tänu tublidele matkajatele ja Kristjan Portile head nõuannete eest tervise edendamiseks. Tänu ka matkajuhile Helen Tingasele.

Uute kohtumisteni!

# MTÜ Jõelähtme Eri- vajadustega Inimeste Koda

Oleme suunatud erivajadustega lastele ning täiskasvanutele. Soovime teid kutsuda osalema ühiskondlikult aktiivsetesse tegevustesse ning erinevatest seltskondlikest üritustest.

Seisame inimeste eest, kes tulenevalt oma puudest või eripäras- tavad rohkem tähelepanu ning hoolt ühiskonna poolt. Meie koostööpartneriks on Harjumaa Puuetega Inimeste Nõukoda, Saku diabeetikute selts, Ida-Harjumaa Invaühing ning Jõelähtme vallavalitsuse sotsiaalosalakond.

Meiega liitumiseks on vajalik liikmemaks 5 euri aastas.

Kontakt: Jevgeni Gorlevski tel: 5669 5987 või

jevgeni333@gmail.com, koduleht <https://jeik.mozellosite.com/>

Oleme 15. juunil Loo laadal kell 11.00–15.00, Pirita jõe ääres, Loo puhkealal, Jaanitule platsil.

# Tänuavaldus konnatalgulistele

LILY KIVILA

KATRIN LUHAÄÄR

Konnade pulmaränne on tänavu otsa saanud. Kahjuks ei olnud neid sel aastal nii palju nagu me lootsime. Ka tõkkesid olid meil viletsamalt pandud ning mitu korda lume poolt lõhutud. Aga vastukaaluks oli meil tänavu õige häid ja toredaid inimesi! Peale konnade aitamise jõudsid nad korjata kokku ka suurema koguse prügi teede servadest.

Ruu-Koogi ja Koeralooga silla ligiduses toimetasid Natalia ja Dmitri, Mari ja Heli ning nende head kaaslasid vabatahtlike päästjate hulgast, Liina, Romer, Ants, Heli, Piret, Karin, Kadri ja Hene. Aitäh teile! Eriline tänu meie oma n-ö salarelvale proua Liviale, kes vaikselt järjekindlusega meist kõigist varem kohal oli ja tõkete tagant ikka krooksuva ämbriga tuli.

Kostivere ja Lagedi tee tiikide juures olid suureks abiks Gerdi ja Heli, kes aitasid püstitada tõkkesid. Kuigi konnakesi oli tänavu vähe, siis ikkagi olid meil toredad patrullõhtud ja avastamist põnevast loodusest küllaga. Üle tee sai aidatud ka üks tähtsaksiliku isend, keda keegi meist enne looduses polnud kohanud.

Aitäh ka kõigile teile, kelle nimed meil puudu, aga kes ikka peatusite ja loomakesed üle tee aitasite. Maailma saab muuta paremaks pisikeste heategude toel!



# Väärtuslikud pärändniidud Rebala muinsuskaitsealal ja nende hooldamise toetamine

## KESKKONNAAMET

Pärändniidud, ka poollooduslikud kooslused või pärändkooslused, on rohumaad, mida on traditsiooniliselt kasutatud karja- või heinamaadena.

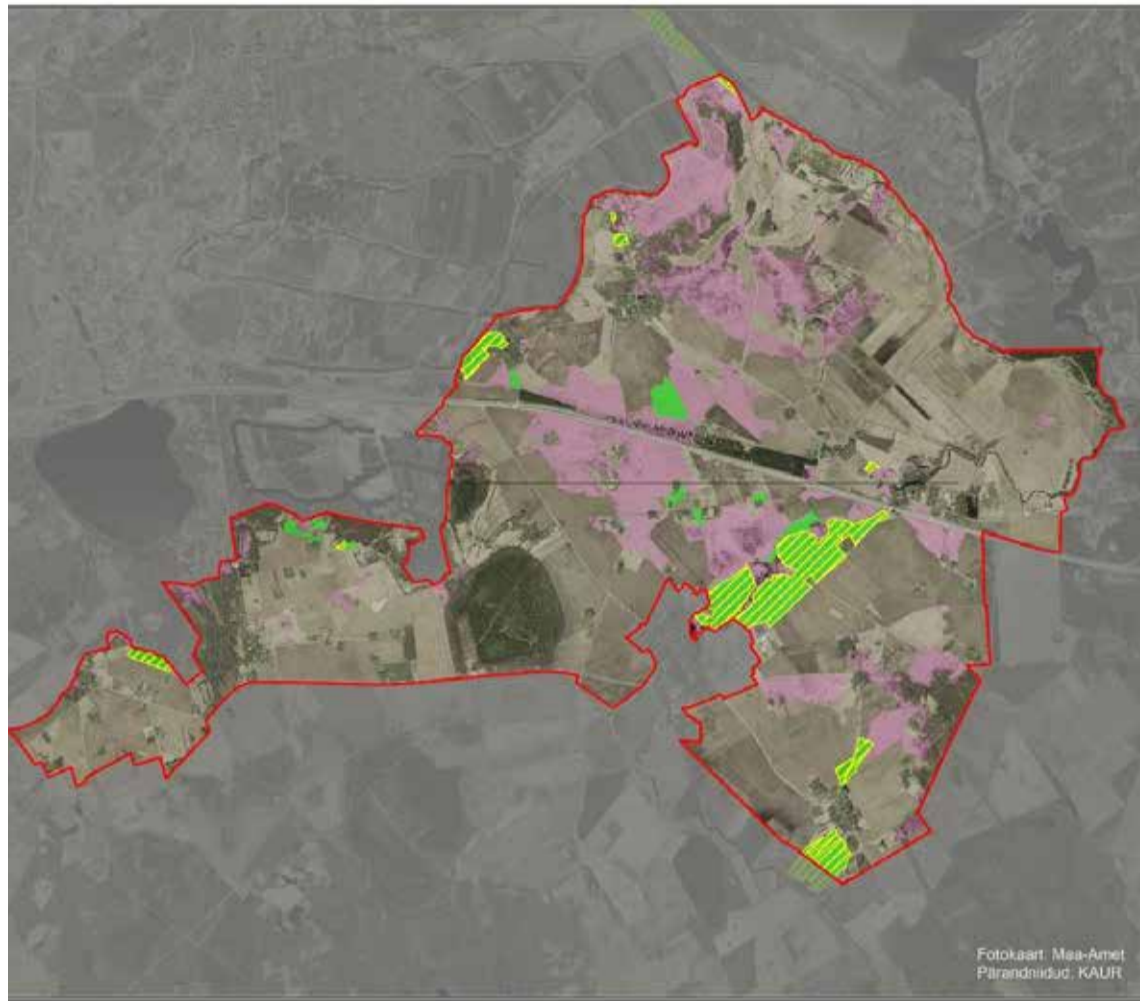
Pärändniitudel on oluline roll avatud maastikus elurikkuse hoidjana, kuna need pakuvad elu- ja toitumispaika paljudele haruldastele seene-, looma- ja taimeliikidele ning aitavad säilitada põllumajandusmaa elurikkust ja maastiku mitmekesisust. Pärändniidud säilivad vaid siis, kui neid soovivad ja oskavad säilitada maomanikud.

Eestis peamiselt levinud pärändniidud on loopealsed, aruniidud, lamminiidud, soostunud niidud, puisniidud, puiskarjamaad ja rannaniidud.

**Rebala muinsuskaitseala üheks eesmärgiks on tagada looduse ja inimese kooseksisteerimise tulemusena ajalooliselt välja kujunenud asustusstruktuuriga põllumajandusmaastiku terviklik säilimine.**

Senistel andmetel leidub siinses piirkonnas lisaks arvukatele arheoloogilistele objektidele (kalmed, kultuskivid jmt), ehituspärändile ning ajaloolistele põllumaadele ka ulatuslikult pärändkooslusi.

2021. aasta suvel inventeeris pärändkoosluste kaitse ühingu töögrupp Rebala muinsuskaitseala rohumaid eesmärgiga tuvastada siinses maastikus säilinud poollooduslikud rohumaad, nende tüübid, seisund ja looduskaitseväärtus. Välitööde tulemusel selgitati välja, et ehkki võrreldes eelmise sajandi algupoolega on pärändniitude pindala vähemalt poole võrra langenud, on säilinud osa (803 hektarit) suures osas veel heas seisundis ja kõrge ning väga kõrge looduskaitseväärtusega.



Alates 2023. aastast on Rebala muinsuskaitsealal võimalik toetusõiguslikule pärändniidule taotleda pärändniidu hooldamise toetust. Kaardi peal on näha inventeeritud, toetusõiguslikud ja hooldatud pärändniidud. Kaardil tuuakse välja veel Natura elupaigatüübi koodid koos nimetuse ja pindalaga ning niitude seisundiklassid A (väga hea), B (hea) ja C (keskmine), mis näitavad niitude esinduslikkust

KAART: URMO SAAR

Pärändniitude edasine pikaajaline säilimine muinsuskaitseala maastikus on hetke seisuga vähetõenäoline, kuna hooldatud (niidetud või karjatatud) on vaid 17% poollooduslike rohumaa pindalast ja niitmise puhul jäetakse sageli hein maha, mis koosluse liigirikkuse säilimist ei soosi. Praeguses seisundis on suurt osa loorohumaaedest ja pärisaruniitudest veel väga kerge taas hooldamata hakata, kuna säilinud on valdavalt lage väheste puittaimedega avamaastik.

## Mis teeb rohumaaast pärändniidu?

Pärändniitude elustik on looduslik, st neid ei ole teadaoleval ajal küntud, väetatud ja neile pole külvatud kultuurtaimede seemneid.

Kulturniidud ja kultuurkarjamaad on inimese poolt

regulaarse kündmise, soovitud liikide külvamise ja väetamise abil sihipäraselt kujundatava taimestikuga kooslused, seetõttu ei peeta neid pärändniitudeks.

Seda, kas teie maal paiknev rohumaa on pärändniit, saab kontrollida maa-ameti kaardirakendusest. Otsi kaardilt üles huvipakkuv koht või sisesta otsingusse katastriüksuse number või nimi. Kui kaardil niidu kohta poolloodusliku koosluse info puudub, aga sa oled veendunud, et sulle kuuluv maatükil on väärtuslik pärändniit, siis anna sellest teada aadressil noustamine@keskkonnaamet.ee.

**Pärändniiduks võib osutada ka rohumaa, mida ei ole viimasel paarikümnel aastal küntud ega kultiveeritud ning kuhu ei ole selles ajavahemikus külvatud hei-**

naseemet. Kui soovid lisainfot enda maal paikneva pärändniidu kohta, võta ühendust keskkonnaameti pärändniitude nõustamisteenuse juhi **Annaliisa Kaaremaaga** (annaliisa.kaaremaa@keskkonnaamet.ee, tel 5101 635), projekti peaspetsialisti **Kersiti Jukiga** (kersti.jukk@keskkonnaamet.ee, tel 5908 6648) või maahoolduse büroo spetsialisti **Evelin Loeliga** (evelin.loel@keskkonnaamet.ee, tel 5688 4341).

## Pärändniidu hooldamise toetus

Pärändniidu hooldamiseks on võimalik saada toetust. Hooldustoe tuse viieaastane periood hõlmab niitmist ja niite koristamist või karjatamist. Pärändniidu hooldamise toetuse (lühendina NIIT) eesmärk on säilitada päränd-

niite ja seeläbi liigirikkust kogu põllumajandusmaal.

2023. aastal algas Euroopa Liidu ühise põllumajanduspoliitika uus periood ja sellega seoses on pärändkoosluse hooldamise nõuded muutunud paindlikumaks, toetuse määrad on tõusnud ning lisandunud on lisategevusi, mille rakendamisel saab taotleja täiendavat toetust.

**Toetustaotlusi saab esitada 20. maist 17. juunini 2024. a läbi e-PRIA.**

Toetust rahastatakse maaelu arengu Euroopa põllumajandusfondist (EAFRD). Näiteks on toetus ühe hektari suuruse pärändniidu niitmisel 100–600 eurot ja 185 eurot karjatamisel. Sellele lisandub põhisestulekutuetus, ligikaudu 100 eurot hektari kohta.

Pärändniitude hooldustoe tuse jaoks määratleb keskkonnaameti maahoolduse büroo PRIA andmebaasides toetusõiguslikud niidud ning nende piirid. Kui teil on soov hakata hooldama oma maal asuvaid pärändniite, siis nõustavad teid meie konsultandid ja toetusõiguslikkuse nõuete ning piiridega aitab keskkonnaameti maahoolduse büroo spetsialist **Evelin Loel** (tel 5688 4341, e-post evelin.loel@keskkonnaamet.ee).

## Pärändniidud rendile!

Eestis on arvukalt pärändniitude maaomanikke, kes ise ei tegele karjakasvatuse või põllumajandusega ning kellele seetõttu ei ole võimekust niite hooldada. Kui olete huvitatud, et teie maal asuvad pärändniidud saaksid heasse seisukorda ning olete nõus maa rendile andma, siis andke endast märku noustamine@keskkonnaamet.ee.

Juhul, kui tegelete juba pärändniitude hooldamisega, kuid olete huvitatud hooldatavate alade laiendamisest, siis maa-ameti rendihuvi kaardirakendus aitab leida hooldamist vajavaid niite. Rakenduses on näha hooldamist vajavaid niidud riigimaal ning need eramaadel paiknevad niidud, mille omanik on huvitatud niidu rendile andmisest. Rakenduse kaudu on võimalik esitada rendihuvi soov.

**Kindlasti peaks vältima praeguse niidust säilinud pärändniitude põldudeks kündmist, eriti oluline on see kõrge- ja väga kõrge looduskaitseväärtusega hinnatud alade puhul.**

Aga tähtis on säilitada ka kehvemas seisundis rohumaid ja püüda nende seisundit parandada, kuna paljude varem laialt levinud avamaastikuga seotud liikide arvukus nii muinsuskaitsealal kui Eestis tervikuna kiiresti väheneb.

Lisainfot annab keskkonnaameti maahoolduse büroo spetsialist **Evelin Loel**.

# Kaevikuküünaldel on mitu head kasutusvõimalust!

## TIIA VÄLK

MTÜ Rebala Kultuuriruum

1. aprillil toimus Vandjala külaplatsil kaevikuküünalde valmistamise õppeõhtu. Naiskodu kaitse Jõelähtme jaoskonna liige Triin Hinnosaar juhendas ja jagas oma katsetuse kogemusi, kuidas kaevikuküünalaid valmistada, milleks neid

kasutada ja milliseid tehnikaid kasutada erinevate otstarvete puhuks.

**K**as teadsite, et kaevikuküünalt saate kasutada valguse jaoks, saate sooja ja valmistada süüa? Küünalde valmistamise viis on neil puhkudel ka natuke erinev. Selleks, et süüa valmistada, peab olema tugev kuumus – Triinu katsetuste

põhjal on selleks parimad tuuletõkked lõigatud küünaltahid. Kõigile rohenäppudele teadmiseks, et ise valmistatud kaevikuküünalaga saate kevadel kasvuhoonesse istutatud taimi külma eest kaitsta!

Kui sõpruskondadel, kogukondadel tekkis huvi kaevikuküünalde tegemise oskusega lähemalt tutvuda, kutsuge lähemalt tutvuda, kutsuge meid Triinuga külla! Tuleme heameelega teile seda väga

olulist oskust õpetama ja näitama!

Kaevikuküünalde valmistamise õppeõhtu korraldas MTÜ Rebala Kultuuriruum. Vabatahtliku õpetusega panustas Triin Hinnosaar – suur aitäh sulle, väga vahva oli sellist elutarkust saada!

**Ürituse teostamist toetas kohaliku omaalgatuse programm 2023 kevade 1. meetmest ja Jõelähtme vald omaosalusega.**



**Kaevikuküünalt saab kasutada valguse jaoks, saab sooja ja süüa valmistada.**





**JÕELÄHTME VALLA-  
VALITSUS TEATAB:**

**DETAILPLANEERINGU ALGATAMINE**

**Jõelähtme Vallavalitsus võttis 16.05.2024 vastu korralduse nr 391 „Loo alevik Mäeotsa tee 6 maaüksuse ja lähiala detailplaneeringu algatamine ja lähteülesande kinnitamine“.**

Planeeritava ala asub Loo aleviku lõunaosas, Rae valla vahetus naabruses. Planeeringuala ümbritsevad läänest Mäeotsa põik 1,3 ja 5 hoonestamata elumumaa krundid, üle Mäeotsa tee põhjas paikneb Mäeotsa tee 5 maaüksus ja lõunas Rae valla territooriumile jääv Toomla maaüksus.

Planeeringualasse on lisaks Mäeotsa tee 6 maaüksusele (katastritunnus: 24501:001:1050) haaratud ka Mäeotsa tee lõik 1 (katastritunnus: 24501:001:1051) maaüksus. Juurdepääs planeeringualale on tagatud mahasõiduga riigiteelt (11302, Lagedi-Kostivere tee L1) munitsipaalomandis oleva Mäeotsa tee ja Mäeotsa tee lõik 1 kaudu. Planeeringuala suurus on määratud kokku ca 1,7 ha.

Detailplaneeringu eesmärgiks on Loo alevik Mäeotsa tee 6 maaüksusest elumumaa kruntide moodustamine, moodustatavatele kruntidele ehitusõiguse ja hoonestustingimuste määramine, juurdepääsude ja tehnovarustuse lahendamine ning keskkonnaningimuste seadmine planeeringuga kavandatu elluviimiseks. Detailplaneeringu koostamine on vajalik, kuna planeeringuala paikneb tiheasustusalal ja detailplaneeringu kohustusega alal.

Detailplaneering algatatakse kehtiva Loo aleviku, Liivamäe küla, Saha küla ja Nehatu küla üldplaneeringu (kehtestatud Jõelähtme Vallavolikogu 25.08.2011 otsusega nr 209) kohasena.

**DETAILPLANEERINGUTE ALGATAMINE JA KESKKONNAMÕJU STRATEEGILISE HINDAMISE ALGATAMATA JÄTMINE**

**Jõelähtme Vallavolikogu võttis 16.05.2024 vastu otsuse nr 191 „Ihasalu küla Ihasalu põik 2 ja 9 maaüksuste detailplaneeringu algatamine ja lähteülesande kinnitamine ja keskkonnamõtude strateegilise hindamise algatamata jätmine“.**

Ihasalu põik 2 maaüksus (katastritunnus: 24505:001:2150) ja Ihasalu põik 9 maaüksus (katastritunnus: 24505:001:2590) asuvad Ihasalu küla keskosas. Juurdepääs planeeringualale on munitsipaalomandis olevalt Ihasalu põik teelt.

Detailplaneeringu koostamise eesmärgiks muuta maaüksuste piire selliselt, et moodustuks kaks enam-vähem võrdse suurusega elumumaaakrunti, määrata merepoolele krundile ehitusõigus eluhoone rajamiseks ning seada tingimused planeeringuga kavandatu elluviimiseks. Planeeritava ala suurus on ca 0,93 ha. Detailplaneering on kehtivat Jõelähtme valla üldplaneeringut muutev.

Üldplaneeringut muutva detailplaneeringu keskkonnamõju strateegilise hindamise (edaspidi KSH) vajaduse tuvastamiseks viidi läbi keskkonnamõju hindamine ja keskkonnajuhtimissüsteemi seaduse (edaspidi KeHJS) § 33 lõigetes 3–5 esitatud kriteeriumitel põhinev eelhindamine, mille kohaselt KSH läbiviimine detailplaneeringu koostamisel ei ole eeldatavalt vajalik, kuna planeeritava tegevusega ei kaasne eeldatavalt olulist keskkonnamõju. Eelhinnaangus on välja toodud soovitatavad meetmed keskkonnamõju leevendamiseks, millega tuleb planeeringu koostamisel arvestada. Kui detailplaneeringu koostamise käigus selgub KSH vajadus, tuleb algatada KSH koostamine.

Detailplaneeringu koostamise korraldaja on Jõelähtme Vallavalitsus (Postijaama tee 7, Jõelähtme küla, Harjumaa 74202; www.joelahtme.ee), algataja ja kehtestaja on Jõelähtme Vallavolikogu (Postijaama tee 7, Jõelähtme küla, Harjumaa 74202; www.joelahtme.ee). Detailplaneeringu koostaja on Casa Planeeringud OÜ (Harju maakond, Saku vald, Saku alevik, Jõe tn 12).

**Jõelähtme Vallavolikogu võttis 16.05.2024 vastu otsuse nr 190 „Loo aleviku Lepa tee 8, Lepa põik 3, 5, 6, 7, 8, 10, 12 kinnistute ja lähiala detailplaneeringu algatamine, lähteülesande kinnitamine ja keskkonnamõtude strateegilise hindamise algatamata jätmine“.**

Planeeringuala hõlmab maaüksused Lepa tee 8 (katastritunnus: 24504:003:0578), Lepa põik 3 (katastritunnus: 24504:003:0593), Lepa põik 5 (katastritunnus: 24504:003:0592), Lepa põik 6 (katastritunnus: 24504:003:0586), Lepa põik 7 (katastritunnus: 24504:003:0591), Lepa põik 8 (katastritunnus: 24504:003:0587), Lepa põik 10 (katastritunnus: 24504:003:0588), Lepa põik 12 (katastritunnus: 24504:003:0589) ning osaliselt Lepa põik (katastritunnus: 24504:003:0584). Planeeringuala asub Loo aleviku põhjaosas Liivamäe küla külgsuunal alal. Juurdepääs planeeringualale on Lepa teelt. Planeeritava ala suurus on ca 1,6 ha.

Detailplaneeringu eesmärgiks on osaliselt üle planeerida Jõelähtme Vallavolikogu 22.02.2006 otsusega nr 40 kehtestatud „Jõelähtme valla Loo aleviku Lepa tee 2-6 maaüksuste detailplaneering, sh ehitusõiguse ja hoonestustingimuste määramine korterelamute rajamiseks, juurdepääsu ja tehnovarustuse lahendamine ning tingimuste seadmine planeeringuga kavandatu elluviimiseks. Detailplaneeringu algatamise taotlus sisaldab ettepanekut kehtiva üldplaneeringu muutmiseks.

Üldplaneeringut muutva detailplaneeringu KSH vajaduse tuvastamiseks viidi läbi KeHJS § 33 lõigetes 3–5 esitatud kriteeriumitel põhinev eelhindamine, mille kohaselt KSH läbiviimine detailplaneeringu koostamisel ei ole vajalik, kuna planeeritava tegevusega ei kaasne eeldatavalt olulist keskkonnamõju. Eelhinnaangus on välja toodud soovitatavad meetmed keskkonnamõju leevendamiseks, millega tuleb planeeringu koostamisel arvestada. Kui detailplaneeringu koostamise käigus selgub KSH vajadus, tuleb algatada KSH koostamine.

Detailplaneeringu koostamise korraldaja on Jõelähtme Vallavalitsus (Postijaama tee 7, Jõelähtme küla, Harjumaa 74202; www.joelahtme.ee), algataja ja kehtestaja on Jõelähtme Vallavolikogu (Postijaama tee 7, Jõelähtme küla, Harjumaa 74202; www.joelahtme.ee). Detailplaneeringu koostaja on Optimal Projekt OÜ (Keemia tn 4, 10616 Tallinn).

*Detailplaneeringute algatamise korralduse ja otsustega saab tutvuda Jõelähtme valla kodulehel dokumendiregistris (joelahtme.kovtp.ee) ja kaardirakenduses EVALD (http://service.eomap.ee/joelahtmevald/).*

**DETAILPLANEERINGU LÄHTESEISUKOHTADE JA ESKIISLAHENDUSE AVALIK VÄLJAPANEK JA AVALIK ARUTELU**

**Koogi küla Jõeveski tn 7 maaüksuse detailplaneeringu lähte-seisukohtade ja eskiislahenduse avalik väljapanek toimub 17.06.–16.07.2024 ning avalik arutelu toimub Jõelähtme vallamajas 30.07.2024 kell 15.00.**

Planeeringuala hõlmab Koogi küla Jõeveski tn 7 maaüksuse (katastritunnusega 24504:008:0416). Planeeritava ala asub Koogi küla lääneosas, Jõelähtme jõe idakaldal. Alale juurdepääs on tagatud eramandis olevalt Jõeveski tänavalt.

Algatava detailplaneeringu koostamise eesmärgiks on Koogi küla Jõeveski tn 7 maaüksusele olemasolevat elamut teinudava abihooneraajamine, selleks Jõelähtme jõe ehituskeeluvööndi vähendamine. Planeeritava ala suurus on määratud ca 3200 m<sup>2</sup>. Detailplaneering on kehtivat Jõelähtme valla üldplaneeringut muutev.

Arutelul osalemiseks palume registreerida end hiljemalt 29.07.2024 e-posti aadressil kantselai@joelahtme.ee.

*tailplaneeringu avalikul väljapanekul olevate materjalidega saab tutvuda avaliku väljapaneku ajal Jõelähtme valla kodulehel (joelahtme.kovtp.ee) ning kaardirakenduses EVALD (http://service.eomap.ee/joelahtmevald/). Jõelähtme vallamajas kohapeal materjalidega tutvumiseks võtke eelnevalt ühendust vallavalitsuse planeeringuspetsialistiga: Tiina Skolimowski, telefon 605 4855, e-post tiina.skolimowski@joelahtme.ee.*

*Arvamused ning ettepanekud saata detailplaneeringu avaliku väljapaneku jooksul e-posti aadressile kantselai@joelahtme.ee või paberikandjal Jõelähtme Vallavalitsusele aadressil Postijaama tee 7, Jõelähtme küla, 74202, Jõelähtme vald.*

**DETAILPLANEERINGU AVALIKU VÄLJAPANEKU TULEMUSTE AVALIK ARUTELU**

**Ülgase küla Kuresilma tee 2 maaüksuse ja lähiala detailplaneeringu avalik väljapanek toimub 15.04.–29.04.2024.**

Avaliku väljapaneku tulemuste avalik arutelu toimub 19.06.2024 kell 14.00 Jõelähtme vallamajas (Postijaama tee 7, Jõelähtme küla, Jõelähtme vald).

Arutelul osalemiseks palume registreerida end hiljemalt 17.06.2024 e-posti aadressil kantselai@joelahtme.ee .

**PROJEKTEERIMISTINGIMUSTE AVALIKUD VÄLJAPANEKUD**

**Iru külas Metsa tee 16 maaüksusele projekteeimistingimuste väljastamise eelnõu avalik väljapanek toimub 03.06.–16.06.2024.**

Iru küla Metsa tee 16 maaüksusel soovitakse püstitada abihooned. Valla üldplaneeringu kohaselt asub maaüksus detailplaneeringu koostamise kohustusega tiheasustusalal, kuhu on võimalik planeerimisseaduse § 125 lg 5 alusel anda ehitusõigus detailplaneeringu asemel projekteeimistingimustega.

**Loo alevik Onni tee 5 maaüksusele projekteeimistingimuste väljastamise eelnõu avalik väljapanek toimub 03.06.–16.06.2024.**

Loo alevik Onni tee 5 maaüksusele soovitakse püstitada üksiklamu. Valla üldplaneeringu kohaselt asub maaüksus detailplaneeringu koostamise kohustusega tiheasustusalal, kuhu on võimalik planeerimisseaduse § 125 lg 5 alusel anda ehitusõigus detailplaneeringu asemel projekteeimistingimustega.

**Neeme küla Metsamarja tn 24 maaüksusele projekteeimistingimuste väljastamise eelnõu avalik väljapanek toimub 03.06.–16.06.2024.**

Neeme küla Metsamarja tn 24 maaüksuse osas kehtib Jõelähtme Vallavolikogu 26.04.2005 otsusega nr 200 kehtestatud Neeme küla Kolli 5, Laigari 3 ja Reinu maaüksuste detailplaneering. Projekteeimistingimustega soovitakse ehitusseadustiku § 27 lg 4 p 2 alusel suurendada krundi detailplaneeringu järgset hoonestusala kuni 10% ulatuses ning täpsustada ehitusseadustiku § 27 lg 4 p 7 alusel liikluskorralduse põhimõtteid ehk muuta sissesõidutee asukohta.

*Projekteeimistingimuste eelnõud on kättesaadavad Jõelähtme valla kodulehel. Projekteeimistingimuste eelnõude osas on võimalik esitada kirjalikke seisukohti kuni 16.06.2024. a vallavalitsuse e-posti aadressil kantselai@joelahtme.ee (või postiaadressil Postijaama tee 7, Jõelähtme küla 74202).*

**SEGAPAKENDI VEDU JÕELÄHTME VALLAS**

Jõelähtme vallas on seni segapakendi kohtkogumisel olnud võimalik liituda vabatahtlikus korras nii TVO kui korraldatud jäätmeeveo raames AS-le Eesti Keskkonnateenused segapakendite üleandmise teenusega. Alates 01.06.2024 muudab aga TVO pakendikotiteenuse tasuliseks. Sellega seoses soovib Jõelähtme Vallavalitsus liituda segapakendite veoga korraldatud jäätmeeveo raames.



Segapakendi jäätmeeveo üleandmiseks korraldatud jäätmeevedajale võtke ühendust AS-i Eesti Keskkonnateenused klienditeenindusega e-postil tallinn@keskkonnateenused.ee või telefonil 6 400 800.



Segapakendite tekkekohal üleandmine korraldatud jäätmeevedajale on TASUTA. Üleandmine jäätmeevedajale on võimalik kogumismahutiga või pakendikotiga. Pakendikotid annab igale soovijale jäätmeevedaja ja seda tasuta. Pakendikoti saamiseks tuleb pöörduda jäätmeevedaja klienditeeninduse poole. Kui jäätmeevedaja soovib segapakendit anda üle oma konteineriga, tuleb tal tähistada konteiner vajalike andmetega (aadress, jäätmeliigi nimetus). Segapakendi äraveo sagedus on kompakte hoonestusega alal vähemalt kord 2 nädala jooksul, väljaspool kompakte hoonestusega ala kord 4 nädala jooksul. Jäätmevaldaja saab soovi korral äraveo sagedust muuta harvemaks.

**Segapakendiks on:**

- Karastus- ja alkohoolsete jookide (pandimärgita) pudelid, alumiiniumpurgid (v.a klaaspudelid)
- Toiduainete purgid
- Kilekotid ja pakkekile
- Toote ümber olnud penoplast (tuleb pakendada eraldi kotti)
- Kosmeetika- ja hooldustoodete ning tarbekaupade pakendid
- Piima- ja piimatoodete, mahla- ning veinipakendi (kile- ja tetrapakend)
- Metallkorgid ja -kaaned
- Salatikarbid
- Konservikarbid
- Leiva ja saia kotid, singi ja juustu pakendid



**Meelespea segapakendijäätmete sorteerimisel ja üleandmisel:**

- Segapakendi hulka kuuluvad kõikidest materjalidest pakendid, mis tarbimises tekivad.
- Pakend peab olema oma tootest tühi, vajadusel kergelt loputatud.
- Segapakendi hulka ei tohi panna määratud pakendeid ja ohtlike ainete sisaldavaid pakendeid nt aerosoolpudel. Määratud pakend pange segaolmejäätmete mahutisse.
- Pakendid tuleb mahutisse panna lahtiselt või läbipaistvas kotis.
- Paber- ja kartongpakendi võib panna nii paber- ja kartongpakendi kui vanapaberi mahutisse. Kui piirkonnas puudub võimalus paber- ja kartongpakendit eraldi mahutisse panna, siis võib selle panna segapakendi mahutisse.
- Klaaspakend tuleb eraldi koguda ja viia klaaspakendi mahutisse.



**Kogumisring Jõelähtme vallas**

Kogumisringidel jäätmete üleandmine on vabatahtlik teenus. Selleks, et teenust saada, tuleb esitada teenuse tellimus järgnevalt:

- teenust saab lisada lepingusse ning tellimust esitada telefoni teel 6400800 või e-kirjaga tallinn@keskkonnateenused.ee.
- Tellimuse esitamisel teada anda tellimuse aadress, jäätmete ligikaudne maht kuupmeetrites ja loetelu mida ning mitu eset üle anda soovitakse (haljastusjäätmete puhul, mitu kotti soovitakse üle anda).
- Kortermajade puhul, kus on toimiv ühistu, tuleb kogumisringide tellimus esitada ühistu poolt.

**Suurjäätmete veoring:**

- teenuse saamiseks tuleb esitada tellimus üleval toodud tingimustel;
  - suurjäätmete üleandmine on TASUTA;
  - suurjäätmed peavad olema paigutatud jäätmeevedajale ligipääsetavale kohale (nt segaolmejäätmete konteineri kõrval). Asukohta võiks vajadusel vedajaga eelnevalt kokku leppida.
- Üle saab anda: vana mööbel, suured pörandavaibad, kardinapuud, matradsid jms.



**Aia- ja haljastusjäätmete veoring:**

- kogumisringid toimuvad ajavahemikus 1. aprill kuni 30. november, üle nädala paaris nädala neljapäeval (02.05, 16.05, 30.05, 13.05 jne);
  - teenuse saamiseks tuleb esitada tellimus üleval toodud tingimustel;
  - jäätmed tuleb pakendada kuni 150L läbipaistvasse kotti, et kotis oleval jäätmed oleksid hõlpsasti tuvastatavad;
  - aia- ja haljastusjäätmete üleandmine on TASUTA.
  - kui aia- ja haljastusjäätmete kott sisaldab võõriseid, on jäätmeevedajal õigus jätta kott vedamata.
- Üle saab anda: pehmed haljastusjäätmed (lehed, muru, heki pügamisel tekkinud oksad, taimed jms).



**Tekstiilijäätmete veoring:**

- kogumisringid toimuvad kord kvartalis;
  - teenuse saamiseks tuleb esitada tellimus üleval toodud tingimustel;
  - jäätmete üleandmine on tasuline, 30.50 €/m<sup>3</sup>;
- Üle saab anda: katkised, oluliselt kulunud või määratud rõivad, peakatted, vööd, jalanõud, kodutekstiil.
- Oma terved ja puhtad riided, mida endal enam vaja ei lähe, vii lähimasse taaskasutuskohta (Uuskasutuskeskus, Humana, riidekonteinerid).







### Valla eakad sünnipäevalapsed mais

97 10. mai Maardu küla <b>VEERA HÖBEMÄGI</b>	83 31. mai Saviranna küla <b>JUTA MAKARENKO</b>
92 29. mai Nehatu küla <b>SILVI TORJUS</b>	82 27. mai Maardu küla <b>AIME KURG</b>
89 29. mai Saviranna küla <b>VAIKE HAAB</b>	82 29. mai Loo alevik <b>MALL ZUPPING</b>
88 29. mai Kostiranna küla <b>HELDUR SEPP</b>	81 10. mai Loo alevik <b>YRJÖ ILKKA JOUKIO</b>
86 20. mai Ülgase küla <b>LINDA VISSAK</b>	81 14. mai Loo alevik <b>EINO SUURKÜTT</b>
86 25. mai Iru küla <b>ENNO LAANSOO</b>	80 5. mai Loo alevik <b>IVI LEPVALTS</b>
84 14. mai Uusküla <b>ILME JALAKAS</b>	80 13. mai Aruaru küla <b>KARIN ALBEI</b>
84 14. mai Loo alevik <b>VILNIS LOBE</b>	75 25. mai Kostivere alevik <b>LEELO KÄND</b>
83 4. mai Kostivere alevik <b>EHA TEIVA</b>	70 4. mai Võerdla küla <b>PAUL PEETRIMÄGI</b>
83 6. mai Manniva küla <b>MAIE KASK</b>	70 13. mai Kostiranna küla <b>TOOMAS KNUUT</b>
83 11. mai Loo alevik <b>MATI RUUT</b>	70 14. mai Loo alevik <b>SILVI UUSPÖLD</b>
83 24. mai Kostiranna küla <b>ARNE RAIDMA</b>	70 25. mai Jõesuu küla <b>TIIA VAIDLO</b>
83 24. mai Uusküla <b>MYKOLA OVCHARYK</b>	70 29. mai Loo alevik <b>ILLAR POHLAK</b>
83 29. mai Jägala küla <b>ALEXANDER BELOV</b>	70 30. mai Kaberneeme küla <b>MARIA FREIMAN</b>



### Jõelähtme valla uued kodanikud

23. aprill  
vanemad Diana Merzina ja German Baranov  
**poeg Robert**

30. aprill  
vanemad Sandra ja Silver Sepp  
**poeg Iko Aare**

### Avaldame sügavat kaastunnet

**TAIMO TALIVERE** 10.09.1963–17.04.2024



Langetame leinas pea,  
mälestades

#### EVI LEKSI

Endised töökaaslased Loot ja  
Kostiverest.

Sügav kaastunne lähedastele.

Avaldame sügavat kaas-  
tunnet Kristjan Leksile  
armsa ema

#### EVI LEKSI

17.04.1945 – 11.04.2024

lahkumise puhul  
Iru Ämma Klubi juhatus

Mälestame meie ühistu pika-  
aegset elanikku ja endist  
meditsiiniõde

#### EVI LEKSI

17.04.1945 – 11.04.2024

Siiras kaastunne  
Kristjan ja Kristiina Leksile  
ja nende peredele  
Loopargi tee 3 KÜ



Jõelähtme valla teabe- ja infoleht.  
Väljaandja on Jõelähtme vallavalitsus.  
Omaavalitsuse õigusaktidega saab  
tutvuda valla kantsleis ja raamatukogudes  
ning [www.joelahtme.kovtp.ee](http://www.joelahtme.kovtp.ee)  
ja [www.volis.ee](http://www.volis.ee).

Toimetaja Laura Ruul, 605 4865  
[laura.ruul@joelahtme.ee](mailto:laura.ruul@joelahtme.ee),  
[ajaleht@joelahtme.ee](mailto:ajaleht@joelahtme.ee)

Tasulise reklaami ja kuulutuste  
tellimine 5660 8202; [myyk@harjuelu.ee](mailto:myyk@harjuelu.ee)

Jälgi meid nüüd ka Facebookis:  
[www.facebook.com/joelahtme](http://www.facebook.com/joelahtme).

Reklaami sisu ja lugejakirjades toodud seisukohtade eest toimetust ei vastuta.  
Toimetusel on õigus lugusid toimetada ja lühendada.

## KOHALIKUD TEATED

27. juunil 2024  
kell 19.00 toimub Neeme rahvamajas  
Neeme külavanema valimine järgnevaaks aastaks.  
Valida saavad Neeme sissekirjutusega inimesed.

Sirje Põllu  
Neeme külavanem



# 112

Jõelähtme vallas ajavahemikul 15.04.–12.05.2024 toimunud olulisemad juhtumid

Kuritegusid on vaadeldaval ajavahemikul toime pandud ja alustatud kümnel korral. Neist üks on lähisuhtes toime pandud kehaline väärkohtlemine (KarS § 121 lg 2 p2).

#### KarS § 120 – ähvardamine

- 16. aprillil toimus Koila külas konflikt kahe meesterahva vahel, mille tagajärjel tundis kannatanu reaalselt ohtu oma elule ja tervisele.

#### KarS § 121 – kehaline väärkohtlemine

- 23. aprillil hommikul jõudis Jõelähtme Olerexi tanklasse meesterahvas, kes oli Tallinna–Narva mnt-d mööda viidud autoga metsa, kus tema suhtes kasutati füüsilist vägivalda.

#### KarS § 199 – vargus

- 15. aprillil varastas Loo alevikus naisterahvas AS OG Elektra kauplusest süstemaatiliselt erinevaid toidu- ja tööstuskaupu.
- 29. aprillil avastati Uuskülas RMK laost 6,83 tihumeetri tüvede vargus.

#### KarS § 213 – arvutikelmus

- Ajavahemikul 18.03-24.04.2024 sisenes meesterahvas, kasutades võõrast telefoni omaniku nõusolekuta, tema pangakontole ja kandis üle varalise kasu saamise eesmärgil andmete ebaseadusliku sisestamise teel u 10 000 eurot.

#### KarS § 424 – mootorsõiduki, maastikusõiduki ja trammi juhtimine joobeseisundis

- 27. aprillil juhtis meesterahvas Kostivere alevikus mootorsõidukit, olles alkoholist tingitud joobeseisundis.

#### Väärtegusid on toime pandud ja menetlus alustatud 58 korral:

**Liiklusseaduse** rikkumisi menetleti eelpool nimetatud perioodil 56 korral. Sealhulgas tabati kolm juhti, kellel puudus vastava kategooria mootorsõiduki juhtimisõigus ning 43 juhti, kes ületasid lubatud sõidukiirust. Kaks juhti võeti vastutusele turvavöö nõuetekohaselt kinnitamata jätmise eest.

Ühel korral menetleti autoveoseaduse ja ühel korral liikluskindlustuse seaduse rikkumisi.

#### Lähisuhtevägivald:

Infoteatena registreeriti (st, et pole alustatud süütoimetust) viis lähisuhtevägivalda juhtumit, sh neljal juhul on peres laps/lapsed.

#### Piirkonnapolitseiniku nõuanded:

Panen kõigile lapsevanematele südamele lastele liiklusvahendeid soetades eelnevalt veenduda, kas Teie laps soetatava liiklusvahendiga üldse liikluses osaleda tohib. Ilusamate ilmadega on lisaks kergliiklejatele liiklusesse ilmunud noori ja lapsi erinevate mootorsõidukitega. Tihti peale ei ole need aga teeliikluseks lubatud ja/või puudub lapsel vastava kategooria mootorsõiduki juhtimisõigus.

#### Abiks orienteerumisel:

- Jalgratas** on vähemalt kahe rattaline sõiduk, mis liigub sellega sõitva inimese lihasjõul pedaalide või käsiväntade-hoobade abil, ja eelnimetatud tingimustele vastav sõiduk, mis on varustatud kuni 0,25-kilovatise püsi-nimivõimsusega elektrimootoriga, mille väljundvõimsus väheneb sõiduki kiiruse kasvades

Meie kallis Taimi!

Jätkugu Sul rõõmu ja silmade

sära,

Olgu paljugi nii nagu enne,  
aga rohkem, veel rohkem kui

mistahes vara,

olgu Sul tervist ja õnne!

Soojade juubeli-tervitustega

Sinu Pihlakobar

ning mille toide lakkab, kui sõitja lõpetab väntamise või enne, kui sõiduki kiirus saavutab 25 kilomeetrit tunnis. Jalgrattaks ei loeta ratastooli, mis on ette nähtud liikumiseks piiratud liikumisvõimega isikule. **Vanuses 10–16 on vajalik jalgrattaluba.**

- Kergliikur** on ühe inimese vedamiseks ettenähtud istekohata elektri jõul liikuv sõiduk, välja arvatud jalgratas. Kergliikuri valmistajakiirus ei tohi olla suurem kui 25 kilomeetrit tunnis ja kergliikuri, välja arvatud tasakaaluliikuri mootori suurim võimsus ei tohi ületada ühte kilovatti. Kergliikuriks loetakse ka **tasakaaluliikurit**. Tasakaaluliikur on ühe inimese vedamiseks mõeldud elektri jõul liikuv isetasakaalustuv üheteljeline sõiduk. **Vanuses 10–16 on vajalik jalgrattaluba.**
- Mootorratas** on külghaagisega või külghaagiseta kahe rattaline mootorsõiduk, mille sisepõlemismootori töömaht on üle 50 kuupsentimeetri või valmistajakiirus ületab 45 kilomeetrit tunnis. Mootorrattaks loetakse ka eelnimetatud tingimustele vastavat sümmeetrilise rataste asetusega kolmerattalist mootorsõidukit.

**Vastavalt võimsusele on vajalik A1 kategooria juhtimisõigus (mootori töömaht ei ületa 125 cm<sup>3</sup> ja võimsus ei ületa 11 kw, alates 16 a), A2 kategooria juhtimisõigus (võimsusega vähemalt 20 kw, kuid mitte üle 35 kw, ning võimsuse ja massi suhe ei ületa 0,2 kw/kg, alates 18 a) või A kategooria juhtimisõigus (võimsusega vähemalt 50 kw ning mootori suurim töömaht on vähemalt 600 cm<sup>3</sup>, alates 24 a; omades 2 a A2-kat. staaži on võimalik taotleda A-kategooria juhtimisõigus enne 24. eluaastat ja vaid sõidueksamiga).**

- Mopeed** on kahe-, kolme- või neljarattaline mootorsõiduk, mille tühimass ei ületa 425 kilogrammi ja mille valmistajakiirus ei ületa 45 kilomeetrit tunnis ning mille sisepõlemismootori kasulik võimsus või elektrimootori suurim püsi-nimivõimsus ei ületa kahe- ja kolmerattalisel mopeedil nelja kilovatti ning neljarattalisel mopeedil kuut kilovatti. Kahe rattalise mopeedi sisepõlemismootori töömaht ei ületa 50 kuupsentimeetrit ning kolme- ja neljarattalise mopeedi sadesüütega sisepõlemismootori töömaht ei ületa 50 kuupsentimeetrit. **Alates vanusest 14 a on vajalik vähemalt AM kategooria juhtimisõigus.**
- Pisimopeed** on vähemalt kahe rattaline istekohaga sõiduk, mille suurim kasulik võimsus sisepõlemismootori korral või mille suurim püsi-nimivõimsus elektrimootori korral ei ületa ühte kilovatti ja valmistajakiirus ei ületa 25 kilomeetrit tunnis. **Alates vanusest 14 a on vajalik jalgrattaluba.**

#### Kuidas saada jalgrattajuhiluba?

Jalgrattajuhiluba saamiseks peab selgeks õppima liiklusreeglid, harjutama jalgrattasõitu ning sooritama jalgratturi eksami. Teoreetilisi teadmisi ja rattasõidu oskusi õpitakse jalgratturi koolitusel, mida viivad läbi üldhariduskoolid, huvikoolid ja autokoolid. Kui lapse koolis jalgratturi koolitust ei toimu, võib lapsevanem last ise õpetada. Vajalikud materjalid on tasuta saadaval transpordiameti teenindusbüroodes ja internetilehel [www.liikluskasvatus.ee](http://www.liikluskasvatus.ee). Lisainfot leiab transpordiameti kodulehelt: <https://www.transpordiamet.ee/jalgrattajuhiluba>.

**KERSTI KALD**  
piirkonnapolitseinik



**Iru moosilaat - kirbukas**  
 igal neljapäeval kell 18.00-20.00  
 Ämma tee 20 platsil

**Ivika köök**  
 CREPERIE & PISCO OÜ  
 Ivika Köök | Tel +372 511 6855

**GRILLIGURU**  
 GRILLIGURU GRILLIKAUBAMAJA

**AVATUD**  
**T-R 11.00-18.00**  
 ALLIKA tee 2, PEETRI, 75312, RAE vald

.....

**GAASIGRILLID**  
**PELLETGRILLID**  
**SUITSUAHJUD**

.....

**GRILLIGURU.EE**

**KUMA**  
**Erilised kingitused**

Vaata [kumafoto.ee](http://kumafoto.ee)

Pinal varustusega 24.95€  
 Kruus al 7.95€  
 Pused al 4.95

**FOTO**

**PRILLIKLAASID** kuni **-50%**  
 või  
**PRILLIRAAMID**

Prillitellijatele nägemise kontroll **TASUTA!**  
 Püsiklientidele ja pensionäridele **LISASOODUSTUS!**  
**SILMARÕHU MÕOTMINE!**

**CityOptika**

Maardu, Keemikute 2, Maxima XX  
 E-R 10-19, L 10-16 tel 637 1688

**KES TEEB KAEVU?**

**Balti Puurkaev**  
 Lühikesed järjekorrad, kiire teenindus!

- maasoojuskaevude puurimine
- puurkaevude puurimine ja puhastamine
- süvaveepumpade ja septikute paigaldus
- vee- ja kanalisatsioonitööd

504 2999, 508 9848  
[www.baltipuurkaev.ee](http://www.baltipuurkaev.ee)

**TEHNOÜLEVAATUSKESKUS.EE**

Uus-Ringi tee 7, Jüri  
 5358 9999

**Sõiduauto alates 29.-**

**TEHNOÜLEVAATUS KESKUS**

**TALLINNA KÜTTELADU** Info ja tellimine **51 36 999**  
 info@kytteladu.ee  
 www.kytteladu.ee

**TALECO**  
**HARJUMAAL TASUTA TRANSPORT!**

**PUITBRIKETT KAMINAPUUD PELLETT**

**EESTI SUURIM VALIK KÜTTEMATERJALE!**  
 PUITBRIKETT • KAMINAPUUD • PELLETT  
 KIVISÜSI • TURBABRIKETT • GRILLSÜSI

**Katusehooldus.ee**  
 KATUSED KORDA

- Katuste pesu ja värvimine
- Hooldus nii kivi-, plekk- kui eterniitkatustele
- Katus säilib kauem ja maja saab värske välisilme
- Küsi hinnapakumist:

tel. 53 329 176  
 info@katusehooldus.ee  
 www.katusehooldus.ee

**VEIKOPP MULLA MÜÜK**

Võtame vastu pinnase-, kivi- ja betoonjäätmeid (sh asfalt).  
 Helista 53 425 009 või kirjuta [veikopp@veikopp.ee](mailto:veikopp@veikopp.ee)  
[www.veikopp.ee](http://www.veikopp.ee)  
**TEEME KA HALJASTUSTÖID**

**Vanametalli KOKKUOST**  
 ALATI HEAD HINNAD

809-9499  
 BETOONI7A TALLINN  
[www.tolmets.ee](http://www.tolmets.ee)

**Metsä Forest Eesti AS**  
 ostab kasvavat metsa, metsamaad, palke ja paberipuitu, küttepuitu ja raidmeid

Tel 50 19 257  
 e-post [eessti@mettsagroup.com](mailto:eessti@mettsagroup.com)  
[www.metsaforest.com/ee](http://www.metsaforest.com/ee)

**TALLINNA KREMATOORIUM**

PAKUME KÕIKI MATUSETEENUSEID  
 HAUA-, URNI- JA TUHASTAMISMATUSED  
 MATUSE VORMISTAMISE VÕIMALUS INTERNETIS  
 KORRALDAME MATUSEID ÜLE EESTI  
 ÖÖPÄEVARINGNE TRANSPORT  
 KAKS KABELIT

[www.krematoorium.ee](http://www.krematoorium.ee)  
 Pärnamäe tee 36, Tallinn  
 telefon 623 8808 (24h)

**Forsius** Matusebüroo

Me ei saa leevendada teie kaotusevalu, kuid me saame muuta matusetalituse kauniks ja väärikaks.

HAUA-, URNI- JA TUHASTAMISMATUSED  
 MATUSED ÜLE EESTI  
 ÖÖPÄEVARINGNE LAHKUNU TRANSPORT

Fr. Kreutzwaldi 3, Tallinn  
 telefon 56 272 222 (24h)  
[www.forsius.ee](http://www.forsius.ee)

**GEODEETILISED TÖÖD ÜLE EESTI**

512 50 32  
[INFO@JONESTAJA.COM](mailto:INFO@JONESTAJA.COM)  
[WWW.JONESTAJA.COM](http://WWW.JONESTAJA.COM)  
 JÕELÄHTME VALD



## ERAKUULUTUSED

## TEENUS

• Vanaraua tasuta äravedu: plekk, aiavõrk, torud, pesumasinad, pliitid, mahutid, tööriistad jne. Ise laadime, lõikame. Tel 5550 5017

• F-Trans OÜ teostab reovee äravedu Jõelähtme vallas. Tellimine ja info 506 5406, www.fekaal24.ee

• Katuste, fassaadide ja tänavakivide pesu. Värvimis- ja remonttööd. Veerennide puhastus, vahetame veerenne ja paigaldame katuseledeid. Töökogemus 12 aastat. Tel 5638 8994, www.kpe.ee

• Korstnapühkija, tel 5333 0556, www.korstnahooldus.ee

• Kõitelt puude hooldus, kujundus või langetus, puude sidumine, hekkide pügamine, ohtlike puude raie, kändude freesimine, viljapuude hooldus, puude istutus – töid teostab litsenseeritud arborist. Võta ühendust ja vaatame üle. Tel 525 1330, marek

• Langetame, hooldame puid ja freesime kände just Teie piirkonnas. Leiame koos lahenduse! Meid saab kätte tel 5626 3857, www.puumehed.com

• Liugksed, garderoobid, köögid, hinnad soodsad, garantii. Tel 502 9075, liugksed@kallion.net

• Ohtlike puude aastaringsed raie-, hooldus- ja saetööd, raiatud puude lõhkumine. Viljapuude ja hekkide lõikus. Väiketraktori teenused. Tel 5551 2104, www.puuhooldaja.ee

• Ohtlike puude langetamine, hekkide ja viljapuude lõikus, kändude juurimine. Tel 521 0334

• Eramute ja kortermajade fassaadide soojustamine, krohvimine, rekonstrueerimine, pesemine, värvimine ja disainimine. Aitame leida parima lahenduse teie fassaadile! Tel 5647 4077, info@europaster.ee

• Kaardid ennustavad. Tel 900 1727, 24 h. Vt ka ennustus.ee

• Katuse-, fassaadi-, üldehitus- ja viimistlustööd. Kortermajade erinevad renoveerimistööd. Pakume erinevaid lahendusi hoonete ja majade ehitusel. Tel 5352 9476, mehitus@gmail.com

• Katuste ja fassaadide pesemine ja värvimine. Tel 501 0834

• Kivikorstnate ehitamine ja remont. Tel 518 8889. Korstnapühkimine.

Tel 5877 1665, www.korstnad.ee

• Kivikorstnate ja korstnapitside ehitus. Tel 5374 0601

• Korstnapühkimine kvaliteetselt ja nõuetekohaselt. Tel 5553 8506, Korstnakunst OÜ

• Korstnapühkimine nõuetekohase aktiiga, küttekollete remont. Korstnate, ahjude, pliitide, kaminat ehitus ja remont. Töid teostavad kutsetunnistusega pottsepp ja korstnapühkija. Korstnapühkija tel 5372 4993, pottsepp tel 5648 2818

• Korstnate ja korstnapitside ehitus, remonttööd. Tel 5557 9399

• Ohtlike puude langetamine. Tel 5663 2968

• Pakume akende-, katuste-, rennide-, fassaadide- ja sillustite pesu ning kaitsetöötlust. Könniteede ja teiste pinda pesu kõrgsurve meetodil.

Tel 5650 3489, info@experthooldus.ee

• Pakun muruniitumise ja trimmerdamise teenust. Kevadel ja sügisel ka lehekoristust, õunapuud, heki- ja võsalõikustööd. Helista ja küsi lisa tel 5399 3595

• Pakun peenarde hooldamise, viljapuude hoolduslõikuse ja madalamate hekkide pügamise teenust. Helista ja küsi lisa tel 5397 7347

• Pottsepatööd. Uute küttekahade ehitus ja vanade remont. 16-aastane töökogemus ja kutsetunnistus. Vaatama tulek visiitdidasuga. Telefon 5690 3327

• Puhastame küttesüsteemid ja muudame kodud ohutuks! Korstnapuhastaja OÜ, tel +372 5664 6756, vaata lisa www.korstnapuhastaja.ee

• Puurkaevumeistrid OÜ: puurkaevud, veesüsteemid, biopuhastid, filtersüsteemid, septikud, mahutid, maaküttesüsteemid, tel 5199 2900, info@puurkaevumeistrid.ee

• Valmistan, parandan, paigaldan valtsplekk-katuseid, vihmaveesüsteeme, varikatusi ja teen igasugu muid plekksepatööd. Tel 5634 4443, www.sandmet.ee

• Öhksoojuspumba paigaldus ja hooldus. Sertifikaadiga paigaldaja Kalev Lepistu. Lisainfo tel 5656 2191

• Korstnate ehitus ja remont koos vajalike plekitöödega. Garantii kolm aastat. Tel 5618 9517, joosep.sepp@mail.ee

## MÜÜK

• Müüa lõhutud kuivad ja toored küttepuid kohaletoomisega. Uus! kuivad küttepuid 50 l võrkkotis, 30 cm lepp, sanglepp, kask, saar. Info ja tellimine tel 509 9598, www.pakhalupuu.ee või pakhalupuu@gmail.com

• Müüa garaažiks, suured ja väikesed. Lisaks rulluksed ja suured voldikud. Müük, remont, auto- ja maatika, paigaldus. Tel 5698 0540, Wiru Uks Tallinn OÜ, www.wu.ee

• Müüa Kostiveres küttepuid. Lehtpuu, möödud 30, 38, 43, 50 cm. Transport Jõelähtme vallas ja lähimbruses. Koormasse kenasti laotud. Saadaval ka väiksemad kogused. Info tel 507 4008

• Müüa saetud ja lõhutud küttepuid pikkusega 30–60 cm. Pakkuda ka võrkkotis kuivi küttepuid tootmisjääke. Kojuvedu. Võtame tellimusi vastu iga päev. Tel 522 7345, marek406@gmail.com

• Võta meilt oma majale välisvoodrilauad, sisevoodrilauad, tuulekastid. Soovi korral krundime, värvime ja toome kohale. Tel 5660 1979, www.arutehas.ee

• Müüa muld, liiv, killustik, kruus, freesasfalt. Tel 5395 3788

• Müüa toored ja kuivad küttepuid 30, 33, 38, 43, 50, 60cm. Valikus – lepp, sanglepp, kask. Olemas ka 40 l võrgus. Vedu 4–12rm. Kadarbiku küttepuid. Tel 5373 7294

• Teisaldatavate alumiiniumist katuseredelite valmistamine ja müük. Töötasapinnad redelile. Tel 503 8628, katuseredel24.ee

• Ehitusoutlet Harjumaal, Kosel: WXP ristkiht puitpaneelidest aiamaajad, saunad, kuurid ja teised aiahooned. Eritellimused ja paigaldus! Üle 20 m2 hoonete puhul ehitusteateise/ehitusloa korraldamine meie poolt tasuta!

Info tel 5656 0096, www.ehitusoutlet.ee

• Müüa kasutatud tenthalle ja karkasse, bam tee paneele, rataslaadureid-buldoosreid, plastik wc-sid. Tel 506 8501

• Müüa killustik, liiv, kruus, täitepinna, freesasfalt, haljastusmuld, vundamenti tagasitõide kuni 20 t korraga, soodsalt kohaletoomisega! Tellimine telefoni teel eesti ja vene keeles. Tallinn-Harjumaal. Tel 5805 7676, Tomz, toomasgo@mail.ee

• Müüa küttepuid: valge lepp, sanglepp, kask, metsakuiv okaspuu. Kojuvedu alates kümnest ruumist, lisainfo tel 5697 5216

• Müüa lõhutud küttepuid 30–50 cm, koos kohaletoomisega. Tel 518 3927, tamps222@gmail.com

• Müüa puitbriketti, pelletit, turbabriketti, kivisütt, kaminapuid, kütteklotse. Vedu üle Eesti. Tel 506 8501

• Müüa saetud, lõhutud küttepuid, toored ja kuivad – lepp, sanglepp, kask. Kaminapuid 40 l võrgus (lepp, kask). Tel 509 6735, halukuller.ee

• Müüa sauna- ja suitsuahjud, boilerid. Vajadusel kaup koju kätte ja paigaldus. Tel 505 4355

• Puidugraanuli ning puitmaterjalide müük ja transport. Tel 552 0524, info@sammets.ee

• Müüa soodsa hinnaga puitbrikett kandiline RUF, premium pellet 6 ja 8mm, kuivad kaminapuid ja kütteklotse, transpordi võimalus, tel 517 0257

## OST

• Igas seisus autode kokkuost ja ARK-ist kustutamine. Pakkuda võib nii sõitvaid, kalleid kui ka romusid. Tel 5823 8310

• Ostame Teie remontivajava, rikkega või avariilise sõiduki! Kustutame arvelt, tasume kohapeal sularahas ja ära vedu treileriga! Kõik pakumised oodatud. Tel 5552 2223

• Ostan kasutusesta jäänud sõidukite või kaubiku, võib olla remonti vajav. Pakkuda võib ka Vene autot. Kiire tehing, arvelt mahavõtmise ja vormistamine! Tel 5365 4085, skampus@online.ee

• Ostan parima hinnaga kasutult seisma jäänud sõidukeid. Toimivaid, avariilisi, rikkete ja lihtsalt seisvaid. Auto vormistan kohapeal kohe Teie nimelt ära. Järele tulen puksiiriga, tasun sularahas. Pakkumisi ootan tel 5618 8671 või seisveauto@gmail

• Autode kokkuost. Sõidukorra ja remontivajavad. Parimad hinnad. Tel 5626 3993

• Ostan autosid, maastureid ja kaubikuid igas seisukorras. Lisaks romude utliseerimine ja ARK-ist kustutamine. Transport minu kulul. Tel 5693 2565

• Ostan kõiki Toyota marki sõidukeid. Tel 5896 1576

• Ostan vanaaegseid jalgrattaid, sääreväristajaid, nende raame ja muid osi. Ostan Vene autode/mootorrattaste osi. Tel 510 2349



**PUHAS KOLLE**  
Korstnapühkija  
5877 1665  
info@puhaskolle.ee  
www.puhaskolle.ee

**VP Väätša Prügila**

prygila.ee

Võtame **TASUTA** vastu alljärgnevaid jäätmeid:

kivi / betoon / tellised / plaadid ja keraamikatooted / betooni-, tellise-, plaadivõi keraamikatoote segud / töötlemata puit (puitpakend, euroalused, suured oksad)



Kontakt / +372 384 0111 / info@prygila.ee

KAMPAANIA PERIOOD: 06.05-31.08.2024

KEVADINE  
**RATTA-  
HOOLDUS**



+372 630 0020  
www.bikestore.ee  
Bike@bikestore.ee  
Vana-Kalamaja 34, Tallinn

**LIHTNE JA  
MUGAV!**

TULEME ISE SINU RATTLE  
JÄRELE

TEEME SELLE TÖÖKOJAS  
KORDA

TOOME RATTLE SULLE KOJU  
TAGASI