



JÕELÄHTME VALLA ARENGUKAVA 2018-2025

## Sisu

I ARENGUKAVA KOOSTAMISE PROTSESS .....	3
II VALLA ÜLDINE KIRJELDUS .....	4
2.1. Olulisemad arengud perioodil 2007-2017 .....	6
III VÄLISKESKKONNA KIRJELDUS .....	7
3.1 Poliitilised tegurid.....	8
3.2 Majanduslikud tegurid.....	12
3.3 Sotsiaalsed tegurid .....	19
Rahvastikuprognosis.....	25
IV VALLA ARENDUSVALDKONDADE KIRJELDUS .....	28
4.1 Jõelähtme valla kohaliku omavalitsuse korraldus.....	28
4.2 (Maa)elu valdkond .....	29
Elukeskkond .....	29
Taristu .....	30
4.3 Majandus ja turism.....	31
Maakasutus .....	31
Ettevõtlus ja turism .....	33
4.4 Kultuur ja sport.....	34
Kogukonnaelu .....	35
4.5 Sotsiaalvaldkond.....	35
4.6 Haridus ja noorsootöö.....	36
Alusharidus .....	36
Vallas tegutseb kolm kooli: Põhi- ja gümnaasiumiharidus .....	36
Huviharidus ja noorsootöö .....	37
4.7 Valla turvalisus.....	37
4.8 Valla finantsolukord.....	38
V ARENGUSTRATEEGIA .....	39
VI TEGEVUSKAVA .....	43
6.1 Investeeringute kava.....	43
Tegevusideed .....	45
6.2 Kolmanda- ja erasektori algatused, ootused riigile .....	46
VII ARENGUKAVA RAKENDAMINE.....	48

## I ARENGUKAVA KOOSTAMISE PROTSESS

Arengukava koostamise protsess 2012. aastal koosnes järgmistest etappidest:

- Lähteandmete kogumine ja analüüs – etapp hõlmas eelmise arengukava ülevaatamist ning hinnangut selle tulemuslikkusele, sisendi kogumist küladest külade arengukavade baasil, statistilise andmestiku kogumist ja analüüsi;
- Fookusgruppide seminarid erinevate valla oluliste huvigruppidega – etapp hõlmas kohtumisi valla oluliste huvigruppide esindajatega ning sisendi kogumist probleemide ja kitsaskohtade määratlemiseks ning arengukava tegevuskava koostamiseks. Oluliste huvigruppidenä määratleti:
  - Külavanemad
  - Ettevõtjad
  - Vabaühendused
  - Seniorid
  - Noored pered
  - Haridusspetsialistid
- Valla arengustrateegia määratlemine – etapp hõlmas vallavolikogu ja vallavalitsuse töötajate ja sotsiaalsete partneritega läbi viidud strateegiaseminari ning valla arengustrateegia formuleerimist;
- Arengukava tegevuskava koostamine – etapp hõlmas fookusgruppide intervjuude ja strateegiaseminari baasil kogutud investeerimis- ja arendusideede hindamist kaalutud kriteeriumite abil ning hindamise baasil arengukava investeerimisideede ja tegevusideede kava koostamist;
- Avalikustamine – etapp hõlmas arengukava avalikku väljapanekut ning sealt saadud tagasiside baasil muudatuste tegemist.



Joonis 1. Arengukava koostamise protsess

Aastatel 2013-2017 toimus arengukava läbivaatamine ja muutmine, mille raames uuendati sise- ja väliskeskkonda puudutav informatsioon ning täpsustati investeringu- ja tegevuskava.

## II VALLA ÜLDINE KIRJELDUS

Jõelähtme vald asub Põhja-Eestis Harjumaal. Valla pindala on 210,8 km<sup>2</sup>. Vald piirneb põhjast Muuga, Ihasalu, Kaberneeme ja Kolga lahega; idast Kuusalu ja Anija vallaga; lõunast Raasiku ja Rae vallaga; läänest Tallinna ja Maardu linna ning Rae ja Viimsi vallaga. Valla koosseisus on 9 väikesaart. Läbi valla kulgevad Tallinn-Narva maantee ja Lagedi-Maardu-Muuga raudtee, alguse saab Jägala - Käravete maantee. Suurimaks jõeks on Jägala jõgi, mis ühinedes Jõelähtme jõega suubub Ihasalu lahte. Suure osa valla territooriumist hõlmab Rebala muinsuskaitseala, majandusobjektidest Muuga sadam ning aktiivsed ja kasutusest väljas kaevandusalad.

Jõelähtme vald on muistse Rävala (Revala) maakonna süda. Vanimad inimasustuse jäljed Jõelähtme valla territooriumil pärinevad kiviaja lõpuperioodist ja on seega u. 5000 aastat vanad. Varase rauaaja elanikud töid siinkandile kuulsust: just siin hariti üles esimesed Eestimaa põllud ja inimesed jäid oma põldude juurde paiksest elama. See kõik toimus I a.t. teisel poolel eKr. ja seda aega võib lugeda paljude praeguste külade ajaloo alguseks. Kirjalikult mainitakse neid esmakordselt alles 1241. a Taani Hindamisraamatus.

Revalina tuntud pealinna nimede algupära on seostatud siinse Rebala küla nimega. Kohanimi Rebala tuleneb omakorda siin elanud hõimurahva tootemloomast rebane (vanas Põhja-Eesti murdes "reba", "repa"). Juba varasel rauaajal võimsa asustuskusena silma paistnud Jõelähtme ümbrus hakkas muinasaja lõpul (XI-XII saj.) oma tähtsust kaotama ja üha rohkem tõusis esile Lindanise Toompea nõlvadel. Maa ristiusustamise järel (XIII saj.) jaotati Repeli kihelkond kaheks eraldi kirikukihelkonnaks: Jõelähtme ja Kuusalu.

Tänase Jõelähtme valla sünniaastaks võib lugeda aastat 1891, mil kuus väikest mõisavalda - Jõelähtme, Jägala, Ülgase, Kostivere, Rummu ja Kodasoo - ühinesid Jõelähtme vallaks. Volikogu esimene koosolek toimus 19. jaanuaril 1891. a. Sellest ajast peale on Jõelähtme vald eksisteerinud, elades üle mitmeid piiride muudatusi. Jõelähtme valla viimane koosolek toimus 23. augustil 1950 ning lõpetanud oma tegevuse, tuli asemele külanõukogu. 42 aastat külanõukoguna funktsioneerinud valla omavalitsuslikud õigused taastati 16. jaanuaril 1992. a.

Tänapäeval on Jõelähtme vallas 34 küla ja 2 alevikku. Seisuga 1. jaanuar 2018. a. elas Jõelähtme vallas 6426 registreeritud elaniku. Registreeritud elanike arv on aastani 2013 sujuvalt tõusnud, 2014 on esimene kahanemisaasta sellel sajandil, ent hinnanguliselt on veel kiirema kasvu läbi teinud mitteregistreerunud elanike arv. Kõrge on tööeas inimeste arvukus, mis on eelduseks sündimusele ja maksulaekumistele. Loomulik- ja rändeiive on möödunud kümnendil olnud valdavalt positiivne (detailne rahvastikuanalüüs ja -prognoos erinevate vanusgruppide lõikes on ära toodud arengukava rahvastikuprognoosis).



Joonis 2. Jõelähtme valla halduspiirid

Vallas on määratletud seitse kant: Loo, Kostivere, Jõelähtme, Kallavere, Neeme, Ihasalu ja Kaberneeme paikkonnad. 50% elanikest on koondunud Loo paikkonda keskusega Loo alevikus.

- Haljava kant: Aruaru, Haljava ja Sambu külad.
- Jõelähtme kant: Jõelähtme, Jõesuu, Jägala, Jägala-Joa, Koila, Koogi, Manniva, Rebala, Ruu ja Võerdla külad
- Kaberneeme kant: Haapse, Kaberneeme, Koipsi ja Kullamäe külad
- Kallavere kant: Kallavere, Kostiranna, Saviranna, Uusküla ja Ülgase külad
- Kostivere kant: Kostivere alevik, Loo, Parasmäe ja Vandjala külad
- Loo kant: Loo alevik, Iru, Liivamäe, Maardu, Nehatu ja Saha külad, (millest analüüsis on eristatud Iru ja Nehatu)
- Neeme kant: Ihasalu, Neeme ja Rammu külad.

## 2.1. Olulisemad arengud perioodil 2007-2017

Järgnevalt on välja toodud eelmise arengukava kehtivusperioodil teostatud olulisemad tegevused valla territooriumil arenguvaldkondade lõikes.

### (Maa)elu valdkond

- Kvaliteetsem joogivesi ja puhtam looduskeskkond - ühisveevärgi- ja kanalisatsiooni arengu kavandamine, välisrahastuse edukas taotlemine ning I etapi tööde elluviimine (rekonstrueeritud süsteemid Loo ja Kostivere alevikus ning Iru külas);
- Paranenud ühendus tõmbekeskus Tallinna linnaga – Maanteeameti poolt rekonstrueeritud Peterburi mnt. Iru-Maardu lõik, Kostivere Mõisa tee ja sild, Ruu-Ihasalu tee ning Jägala-Käravete mnt. Valla poolt Loo-Saha tee;
- Turvalisem liiklus ja paranenud rekreatsioonivõimalused – uued kergliiklusteed Iru, Uusküla, Liivamäe, Koogi külades ning Kostivere ja Loo alevikus. Lisandunud välisvalgustus Neeme, Kaberneeme, Iru külas ning Loo alevikus;
- Puhtam elukeskkond – valla territooriumil rakendus korraldatud jäätmeveo süsteem, suurenenud on jäätmete liigiti kogumine. Mitmete talgute raames on puhastatud Ülgase karjääri, elanikud osalevad aktiivselt Teeme Ära talgutel;

### Majandus ja turism

- Hoogustunud majandustegevus valla territooriumil – vallas registreeritud ettevõtete arv on kasvanud enam kui 50%, töötlevas tööstuse ning logistika valdkonnas kahekordistunud. Toimumas on Muuga sadama jõuline laienemine, avati kolmas hüdroelektrijaam Jägala jõel;
- Valla majandusliku võimekuse suurenemine – eelarve tulude maht on kasvanud, maksumaksja keskmine brutosissetulek suurenenud 30 %;
- Efektivsem töökorraldus vallavalitsuses - kasutusele on võetud elektrooniline asjaajamissüsteem webdesktop, e-arve keskus ja volikogu hääletussüsteem VOLIS, struktuuri on optimeeritud vastavalt teenusepakkumise vajadusele;
- Asustuse suunamine ja rahvastiku kasvu eelduste loomine – kehtestatud Loo aleviku, Liivamäe küla, Saha küla ja Nehatu küla üldplaneering ning Laheranna detailplaneering. Algatatud on Jõelähtme valla uue üldplaneeringu koostamine;
- Avalike- ja kogukonnateenuste pakkumiseks eelduste loomine – munitsipaalomandisse taotletud ning uue või täiendava rakenduse on leidnud paljud kinnistud (nt Rebala muuseum, Haljava mõis, mitmed külaplatsid jne);

### Kultuur ja sport

- Täiendavad võimalused kultuuritegevuseks - allasutus Kostivere Kultuurimõis ellukutsumine ja Kostivere mõisa renoveerimistööd ning kultuuriasutusi ühendava Jõelähtme Valla Kultuurikeskuse loomine;
- Paranenud võimalused rekreatsiooniks – Loo alevikus terviseradade rajamine ja staadioni rekonstrueerimine. Sporditegevuse toetuse rakendamine ja Jõelähtme valla spordiobjektide uue haldusorganisatsiooni MTÜ Jõelähtme Spordiklubi ellukutsumine.

Valminud on Kostivere kooli staadioni 1. etapp. Ehitatud on kergliiklusteid Lool, Irus, Uuskülas, Koogil ja Neemes;

- Efektivsem ja paindlikum töökorraldus raamatukogudes – uue allasutuse Jõelähtme Valla Keskraamatukogu ellukutsumine filiaalidega Loo, Kostivere alevikes ning Jõelähtme, Neeme, Kaberneeme külades;
- Hoogustunud külaliikumine – asutatud on mitmeid külaseltse, külavanema valinud külade arv on kasvanud, toimuvad regulaarsed külavanemate ümarlauad;
- Info kättesaadavuse paranemine - valla ajaleht jõuab tasuta igasse registreeritud postkasti. Valla uus koduleht on kohalike omavalitsuste teenuste portaalis, aktiivne infovahetus toimub ka Facebookis;
- Mitmekesistunud vaba aja veetmise võimalused - mänguväljakute rajamine Loo ja Kostivere alevikes ning Kaberneeme, Neeme ja Iru külas. Rulapargi ja rannavõrkpalli platsi rajamine Loo alevikus.

### **Sotsiaalvaldkond**

- Suurenenud paindlikus sotsiaalteenuste osutamisel – valla poolne sotsiaaltranspordi korraldamine (oma invabuss);
- Jätkuv esmatasandi tervishoiuteenuse kättesaadavuse toetamine.

### **Haridus ja noorsootöö**

- Paranenud infrastruktuur haridusteenuse pakkumiseks – täies mahus rekonstrueeritud Loo Keskkool ja Kostivere Kool, valminud on Kostivere kooli staadioni 1. etapp;
- Olulisel määral suurenenud võimalused lapsevanemate osalemiseks tööturul - 4 uue rühma avamine Loo lasteaias, 2 uue rühma avamine Kostivere lasteaias, 2 uue rühma avamine ja uue hoone ehitus Neeme lasteaias. Lapsehoiuteenuse toetamise korra ja eralasteaedade toetamise korra rakendamine, ranitsatoetusele lisaks ka koolitoetuse korra rakendamine;
- Tugivõrgustiku käivitamine haridusasutustes - lastekaitse ja noorsootöö vanemspetsialisti ametikoha loomine, koolides-lasteaedades sotsiaalpedagoogide ja psühholoogide ametikohtade loomine;
- Huvihariduse kättesaadavuse ja kvaliteedi parendamine - Jõelähtme Muusika- ja Kunstikooli avamine filiaalidega Loo, Kostivere alevikes ja Neeme külas;
- Noorsootöö käivitamine - noortekeskuste ellukutsumine ja nende tarbeks ruumide ettevalmistamine Loo ja Kostivere alevikes, uue Loo noortekeskuse avamine;

## **III VÄLISKESKKONNA KIRJELDUS**

Arvestades, et Eesti tulevik sõltub olulisel määral meie ümber maailmas toimuvast, tuleb tegemaks õigeid otsuseid, püüda ette kujutada tulevikutingimusi, milles need otsused realiseeruvad. See annab võimaluse oma arengut enda soovide järgi suunata ning välistingimustest kasu lõigata. Väliskeskkonna kirjelduses on käsitletud valla arengu seisukohalt olulisi valdkondi ning toodud välja nendest lähtuvad arenguvõimalused või siis ohud.

Eesti Arengufond algatas 2010. aastal strateegilise arutelu Eesti kasvuvision 2018, et määratleda Eesti majanduse tuleviku kasvuvõimalused ja nende saavutamise teed (<http://www.arengufond.ee/>). Raportis on lahatud Eesti tuleviku erinevaid võimalikke stsenaariume jõudmaks edukama tulevikuni. Kokkuvõtlikult on vaja mitmeid seniseid poliitikaid ja üldisi tegutsemise aluseid ümber kujundada, pöörates tähelepanu eelkõige järgmiste kompetentside ja valdkondade arendamisele:

- võimekus luua, hoida ja meelitada ligi kõrge väärtusega inimvara;
- suurendada ühiskonna avatust (nii sallivuse vallas kui ka koostöös välisriikidega);
- endast positiivse kuvandi loomine, oskus olla teistest paindlikum, kiirem ja osavam;
- luua kapitali ja inimpotentsiaali ligimeelitamiseks valdkonnapõhiseid stiimuleid;
- sotsiaalsüsteemi ümberkujundamine tulenevalt demograafilistest muutustest;
- tugev ja otsusekindel eestvedamine, kuna edu järjest keerukamates ja alati piiratud ressursside tingimustes eeldab proaktiivseid ja loovaid otsuseid, mis ei ole killustunud „igaüks oma mätta otsas” mõtlemisse.

### 3.1 Poliitilised tegurid

Poliitiliste aspektide all kajastatakse asjaolusid ja fakte, mis tulenevad seadusandlusest, riikliku tasandi olulistest strateegilistest suundumustest valla hetkeolukorra hindamisel ja tulevikuarengute planeerimisel. Poliitiliste tegurite raames saab käsitleda olulisi riikliku tasandi strateegiadokumente, millega valla poolt riigi toel teostatavad arendusprojektid peavad olema vastavuses. Eristatavad on üldise tasandi suundumisi määratlevad strateegiadokumendid:

- Üleriigiline planeering „Eesti 2030+“ ([www.valitsus.ee](http://www.valitsus.ee))
- Partnerluslepe Euroopa struktuuri- ja investeerimisfondide kasutamiseks 2014-2020 ([www.fin.ee](http://www.fin.ee))
- Eesti Regionaalarengu Strateegia 2014 – 2020 ([www.valitsus.ee](http://www.valitsus.ee))

#### Üleriigiline planeering „Eesti 2030+“

Planeeringu eesmärgiks on otstarbeka ruumikasutuse saavutamine Eesti kui terviku mastaabis. Selles on määratletud riigi kestliku ja tasakaalustatud ruumilise arengu põhimõtted ja suundumused - keskkonna eripäradest lähtuvad ruumilised alused asustuse, liikuvuse, üleriigilise tehnilise taristu ja regionaalarengu kujundamiseks.

Planeering toob peamise arengueesmärgina välja vajaduse tagada elamisvõimalused Eesti igas asustatud paigas. Selleks on vajalikud kvaliteetne elukeskkond, head ja mugavad liikumisvõimalused ning varustatus oluliste võrkudega, millest lähtub ka dokumendi visiooni püstitus: „Eesti on sidusa ruumistruktuuriga, mitmekesise elukeskkonnaga ja välismaailmaga hästi ühendatud riik. Hajalinnastunud ruum seob tervikuks kompaktsed linnad, eeslinnad ja traditsioonilised külad, väärtustades kõiki neid elamisviise võrdselt ühepalju. Hajalinnastunud ruumi inimsõbralikkuse ja majandusliku konkurentsivõime tagavad eeskätt looduslähedane keskkond ja hästi sidustatud asulate võrgustik.“

Järgnevalt on välja toodud planeeringus seatud olulisemad eesmärgipüstitused Jõelähtme valla seisukohalt:

Peamised eesmärgid asustuse kujundamisel:



- Olemasolevale asustusstruktuurile toetava mitmekesise ja valikuvõimalusi pakuva elu- ja majanduskeskkonna kujundamine;
- Töökohtade, haridusasutuste ja mitmesuguste teenuste kättesaadavuse tagamine toimepiirkondade sisese ja omavahelise sidustamise kaudu.

Peamised eesmärgid transpordi arengu kujundamisel:

- Teenuste, haridusasutuste ja töökohtade kättesaadavuse tagab toimepiirkondade sisene ja omavaheline sidustamine kestlike transpordiliikide abil.

Peamised eesmärgid energeetikavaldkonnas:

- Tuleb vältida soovimatut mõju kliimale, saavutada taastuvenergia suurem osakaal energiavarustuses, tagada energiasäästlike meetmete rakendamine ja energiatootmise keskkonnamõju vähendamine.

Rohevõrgustiku sidusus ja maastikuväärtuste hoidmine:

- Rohetaristu strateegia seab eesmärgiks säilitada või taasluua toimivate rohealade ja -rajatiste süsteem, mis on erinevatel geograafilistel tasanditel sidusad ja piisavalt kompaktsed, võimaldavad liikidel rännata ja kliimamuutustega kohaneda, rikastavad inimese elukeskkonda ning toetavad ökosüsteemseid teenuseid ja hüvesid.

*Siseriikliku poliitika ning regionaalse ja kohaliku tasandi arengudokumentide koostamise raamistik järgnevateks aastakümneteks tugineb käesolevale planeeringule. Jõelähtme valla jaoks on oluline teadvustada, arvestada planeerimisel ja kasutada ära oma asustumustri-, looduskeskkonna jm. ressursside mitmekesisusest lähtuvaid arenguvõimalusi Eesti suurimas toimepiirkonnas.*

### **Partnerluslepe Euroopa struktuuri- ja investeerimisfondide kasutamiseks 2014-2020**

Käesoleva EL programmiperioodi vahendite jaotamise aluseks on Euroopa Komisjoni ja Eesti riigi vahel sõlmitud partnerluslepe, mis näeb ette järgnevad 12 prioriteetset rahastamisvaldkonda:

1. Ühiskonna vajadustele vastav haridus ja hea ettevalmistus osalemaks tööturul
2. Sotsiaalse kaasatuse suurendamine
3. Tööturule juurdepääsu parandamine ja tööturult väljalangemise ennetamine
4. Kasvuvõimeline ettevõtlus ja seda toetav teadus- ja arendustegevus
5. Väikese ja keskmise suurusega ettevõtete arendamine ja piirkondade konkurentsivõime tugevdamine
6. Energiatõhusus
7. Veekaitse
8. Roheline infrastruktuur ja hädaolukordadeks valmisoleku suurendamine
9. Linnapiirkondade jätkusuutlik areng

10. Jätkusuutlik transport

11. IKT teenuste taristu

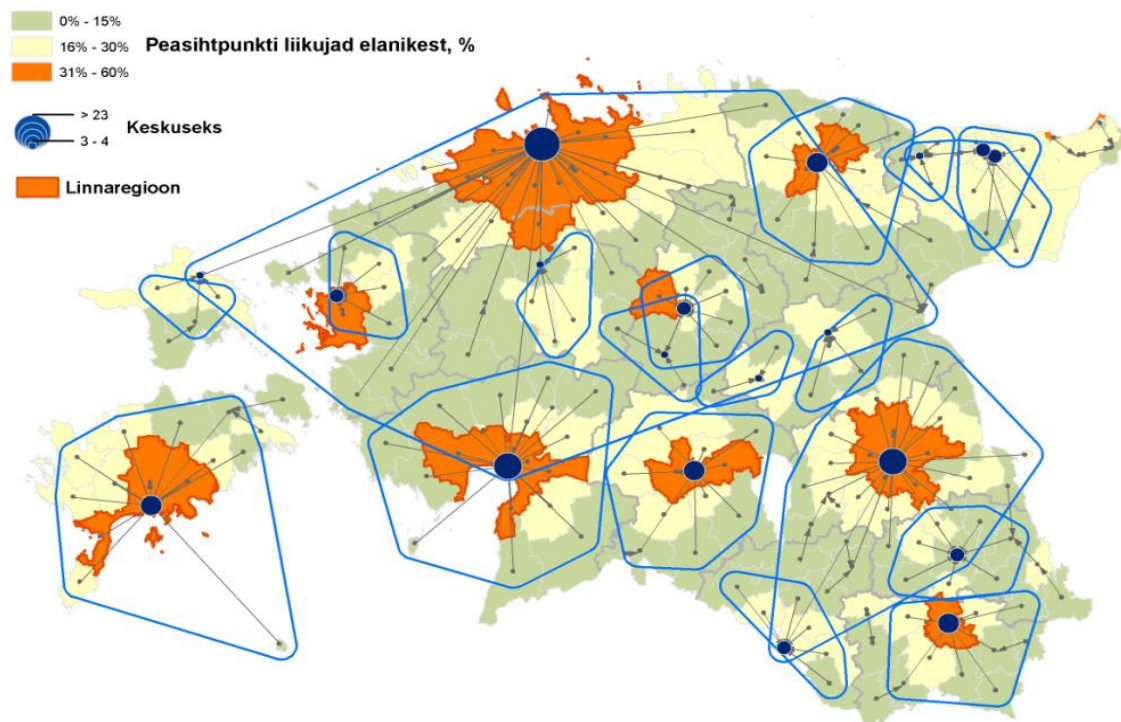
12. Haldusvõimekus

*Määratletud on küll prioriteetid ja valdkonnad, kuid täpsemad siseriiklikud rõhuasetused konkreetsetes meetmetes ning Jõelähtme valla abikõlbulikkus erinevate arengut ergutavate välisvahendite kaasamiseks selgub lähitulevikus meetmemääruste valmides. Samas on rahastuse fookused oluliselt nihkunud ja eelmise programmiperioodiga sarnases mahus tuge sotsiaalse infrastruktuuri (haridusasutused, kultuuri- ja spordiobjektid) projektidele oodata ei ole. Süiski on oluline saavutada valla jaoks olulistel objektidel valmisolek investeeringuteks tehes ettevalmistustööd.*

### Eesti Regionaalarengu Strateegia 2014-2020

Eesti Regionaalarengu Strateegia 2014-2020 on arendusdokument, mis kajastab üldisi ja kompleksseid arenguid Eesti piirkondades ning seeläbi on oluline ka käesoleva analüüsi mõistes. Eesti Regionaalarengu Strateegia võimaldab kasutada selle raames teostatud kompleksset sotsiaalmajanduslikku analüüsi hindamaks Eesti lähimat tulevikku kujundavaid trende ning arvestada neid oma piirkondlike strateegiate väljatöötamisel.

Jõelähtme vald asub Tallinna kasvupiirkonnas, mis loob positiivsed eeldused sotsiaalmajanduslikuks arenguks vallas. Tööjõuareaali mõistes kuulub Jõelähtme vald samuti Tallinna linna tööjõuareaali ning see on ka piirkond, kus valdav osa valla elanikke endale töö on leidnud.



Joonis 3. Pendelränne ja tööjõuareaalid Eestis 2007-2009. Regionaalne pendelrändeuring, Tartu Ülikool 2010.

Eesti regionaalpoliitika üldeesmärgiks on toimepiirkondade arengueelduste parem kasutus majanduskasvuks ja elukvaliteedi tõusuks vajalike hüvede kättesaadavus. Dokument toob Põhja-Eestile omasena välja, et tänu pealinnapiirkonna hoogsale arengule on siin võimalik osa saada riigi soodsaimas arenguseisundis oleva regiooni eelistest, seda suuresti tänu Eesti peamise kasvukeskuse ja rahvusvahelise värava olemasolule, mis on aeg-ruumiliselt võrdlemisi hästi ligipääsetav. Seetõttu võimalik saada osa mitmekesisematest töö-, teenuste tarbimise ja eneseteostuse võimalustest, mille tulemuseks on omakorda kõrgemalt haritud ja kvalifitseeritud tööeline elanikkond, mitmekülgsem ja kõrgemat lisandväärtust loov majandustegevus ning soodsam demograafiline perspektiiv võrreldes ülejäänud Eestiga.

Samas asustussüsteemi tasakaalustatud arengu soodustamiseks on vaja rohkem panustada ka regiooni muude, pealinnapiirkonna kaugemas mõjualas paiknevate keskuste ja toimepiirkondade tugevdamisele. Nende toimepiirkondade ettevõtluse ja tööturu arendamisel tuleb keskenduda mitmekülgse ettevõtlusstruktuuri tugevdamisele, sh nii tootmis-, teenindus- kui põllumajandusettevõtete lisandväärtuse kasvatamisele.

***Kehtiva strateegiadokumendi eesmärgipüstitus võimaldab eeldada ka tulevikus riigipoolset toetust kohapealt tulevatele algatustele, kui nad vastavad piirkonnaspetsiifilise ressursi parema ärakasutamise ja uuenduslikkuse kriteeriumitele.***

Lisaks üldise taseme strateegiadokumentidele on olemas kitsamad valdkondlikud või regioonipõhised strateegiad, mida tuleb arvestada konkreetsete arendustegevuste planeerimisel:

- Riiklikud valdkondade arengukavad ([www.valitsus.ee](http://www.valitsus.ee))
- Harju maakonna arengustrateegia 2025 (<http://www.hol.ee/harju-maakonna-arengustrateegia-2025-408>)
- Harju maakonna turismi arengustrateegia 2025 (<https://www.heak.ee/wp-content/uploads/HTA.pdf>)
- Harju maakonnaplaneering 2030+ (<http://www.hol.ee/409>)
- Teemaplaneering „Harjumaa kergliiklusteed“ (<http://www.maavalitsus.ee/documents/2845826/19256713/Lisa+5+Harjumaa+kergliiklusteed.pdf/7750d017-4f83-4681-8f21-2dbb2b8bb9ba>)
- Harju maakonnaplaneeringu teemaplaneering „Asustust ja maakasutust suunavad keskkonnatingimused“ ([http://www.ekonsult.ee/uploads/t88d/Harjumaa/Teemaplaneeringu\\_lopparuanne\\_lisadega\\_oe.pdf](http://www.ekonsult.ee/uploads/t88d/Harjumaa/Teemaplaneeringu_lopparuanne_lisadega_oe.pdf))

#### ***Poliitilistest aspektidest tulenevad võimalused***

- ***Arengu hoogustamisele suunatud riiklikud ja Euroopa Liidu toetusprogrammid, millest Jõelähtme vallal on võimalik saada lisarahastamist oma arengueesmärkide täitmiseks.***
- ***Oluline osa strateegiadokumentidest on orienteeritud sotsiaalses plaanis inimressursi kvaliteedi parandamisele suures osas läbi haridussüsteemi ja elukestva õppe erinevate vormide. Majanduslikus plaanis on orientatsioon suure lisaväärtusega toodete ja teenuste juurutamisele ning Eesti majanduse ekspordivõimekuse suurendamisele.***

#### ***Poliitilistest aspektidest tulenevad ohud***

- *Kuigi üldjoontes on teada uue programmiperioodi rahastuse kogumaht, on praegu siiski veel ebaselge, millises vormis ja kui suurtes summates jätkub omavalitsuste arendusprojektide toetamine. Võimalik, et põhitegevuse tarbeks kasutatavale infrastruktuurile toetusvõimaluste valik Jõelähtme valla jaoks oluliselt väheneb ning olemasoleva kinnisvara väärtuse hoidmiseks ja parendamiseks on tarvilik investeerida enam omavahendeid.*

### 3.2 Majanduslikud tegurid

Alates sajandivahetusest 2007. aastani oli Eesti majanduse areng stabiilselt kasvav. Kuigi 1998 – 2000 aastate majanduskriisi ületamine oli keeruline, suudeti järgnevatel aastatel realiseerida Eesti olulised konkurentsieelised, milleks olid keskmise kvalifikatsiooniga tööjõu madal hind ning sellest tulenev võimalus pakkuda turul konkurentsivõimeliste hindadega toodangut. Eriti kiirenes areng pärast Eesti liitumist Euroopa Liiduga. Majandusse lisandus olulisel määral raha nii välisinvesteeringute kui ka laenuraha näol.

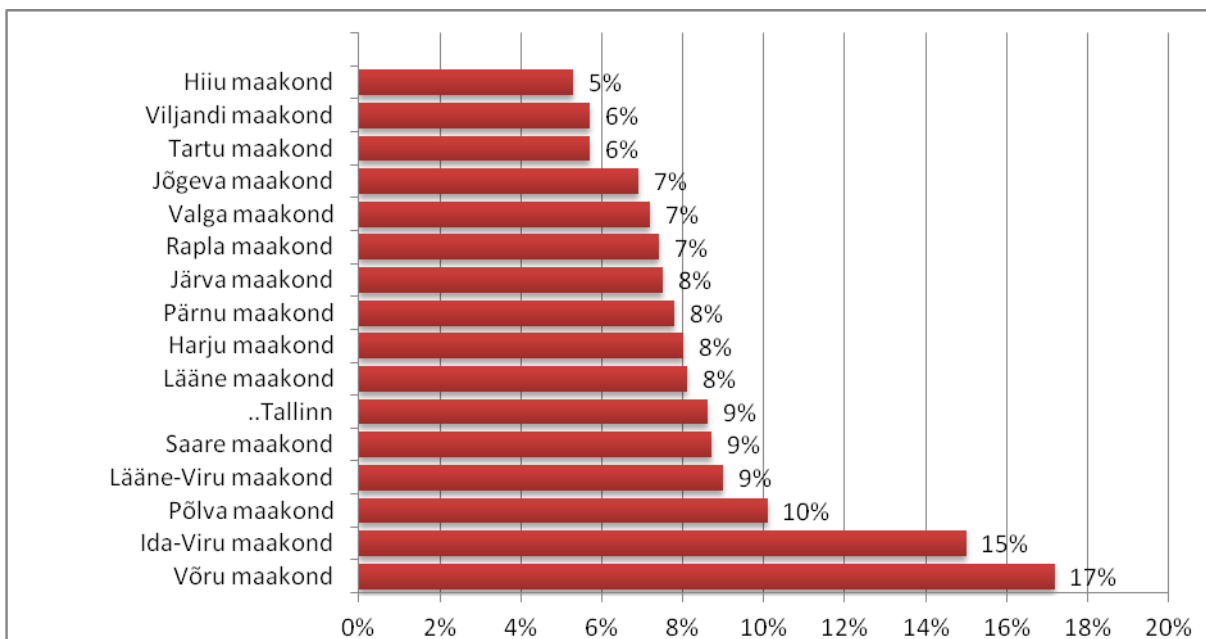
Samas majanduslik olukord ja trendid on maailmas viimastel aastatel oluliselt muutunud. Maailmamajandus käis läbi sügavaimast II maailmasõjajärgsest langusest. Eesti majanduse tsükliline jahtumine algas juba 2007. aastal ning läks 2008. aasta keskel üle languseks. Maailmamajanduse finantskriisist ajendatuna lisandus sellele märkimisväärne ebakindlus ning aasta lõpus ka välisnõudluse prognoositust suurem vähenemine. 2008-2009 toimus sisemajanduse kogutoodangu järsk langus (mis peegeldus ka kohalike omavalitsuste tuludes). Eelnevale ajale omane, pidevale ja katkematule kasvule orienteeritud suhtumine oli sunnitud asenduma konservatiivsete riskide hindamisega ning ressursside efektiivsele kasutamisele suunatud mõtlemisega.

Järgnevalt aastatel, 2010-2011, näitas Eesti majandus eelkõige ekspordi toel kiireimat kasvu Euroopas, kuid tööstuses on kindlustunne pärast 2011. aasta ajutist paranemist stabiilselt nõrk ning ei parane ilmselt enne väliskeskkonna kosumist, mis sõltub euroala ja Euroopa Liidu majanduspoliitikale lisaks ka Vene–Ukraina konflikti arengutest. Kuigi kaubanduses on kindlustunnet hoidnud kõrgel tarbijad, kelle sissetulekute ostujõud on kasvanud jõudsalt kiire palgakasvu ning alaneva hinnatõusu toel, siis palgatulu kasvu jätkumine eeldab ikkagi väliskeskkonna paranemist.



Joonis 4. Eesti sisemajanduse kogutoodang (nominaalkasv). Rahandusministeerium.

Oluliseks näitajaks on ka hõivenäitajad. Töötuse määr Harju maakonnas oli 2011. a ligi 12% tööealisest elanikkonnast, mis on Eesti keskmine näitaja (joonis 5), 2018. aastaks oli Harjumaa töötuse määr langenud 8%.-ni. (Võrumaal 17%).



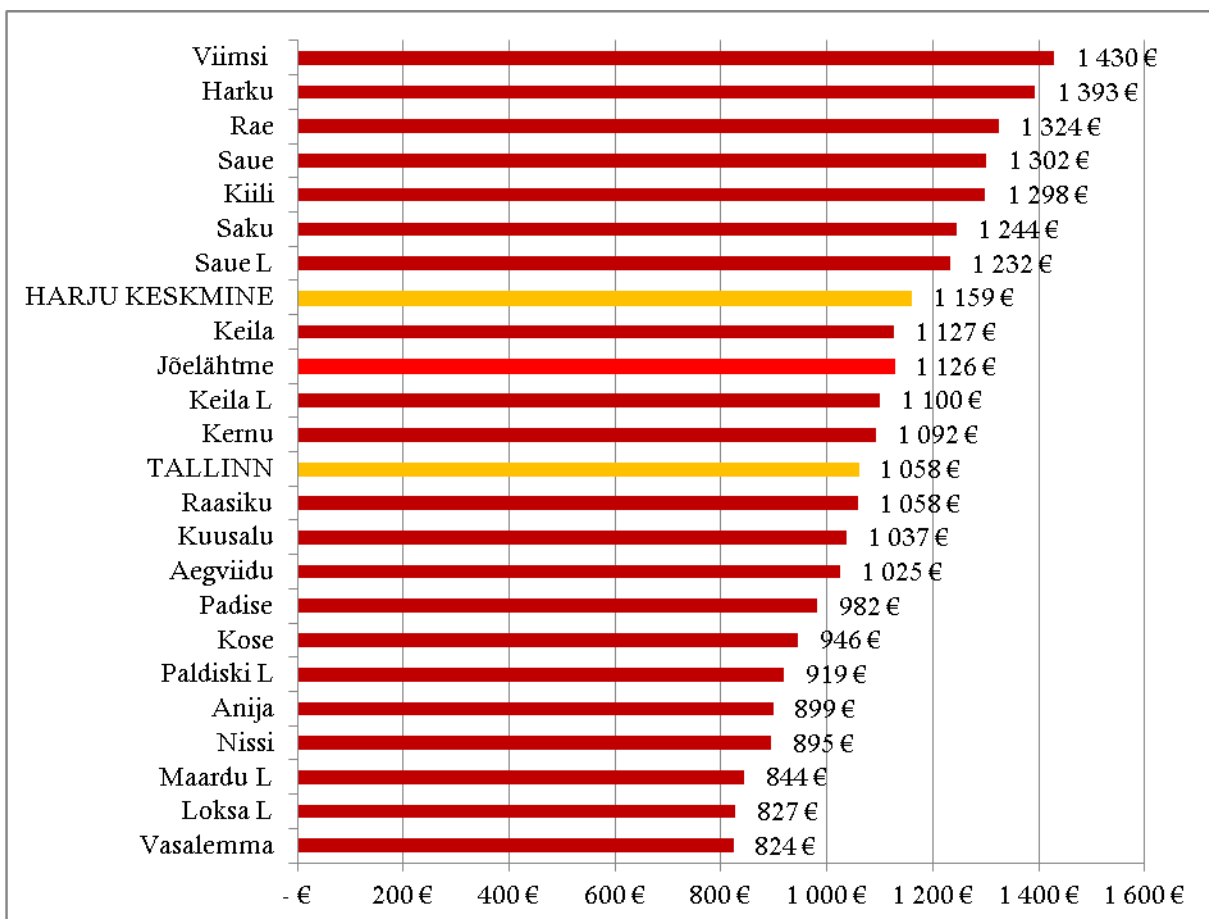
Joonis 5. Töötuse määr eesti maakondades. Statistikaamet.

Tööpuudus Harjumaa on võrreldes kriisiaastatega oluliselt langenud, prognoos näitab, et töötuse määr jääb kogu riigis kõrgeks veel pikaks ajaks (joonis 7).



Joonis 7. Hõivatute arvu muutuse prognoos. Rahandusministeerium.

Keskmise brutopalga osas toimus enne majanduskriisi puhkemist 2008. aastal kiire tõus. Harjumaa on see konkurentsivõimeline kõrgeim Eestis. Jõelähtme vald on seejuures Harjumaa esikümne piiril.



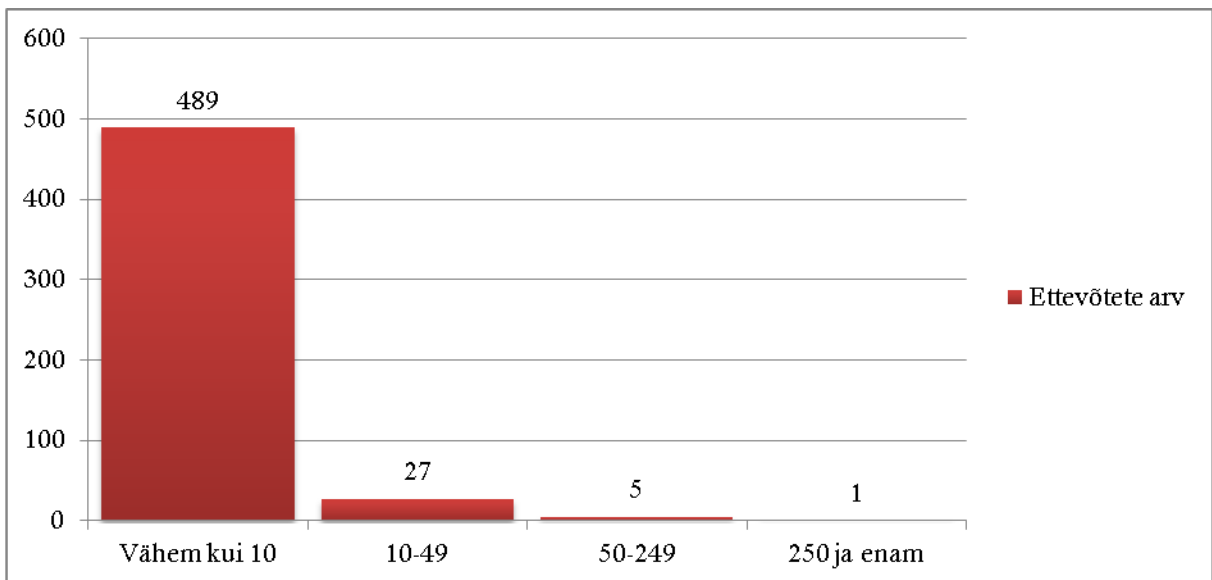
Joonis 8. Palgatöötaja keskmine brutotulu kuus 2014. aastal. Rahandusministeerium.



Joonis 9. Keskmise kuupalga muutuse prognoos. Rahandusministeerium.

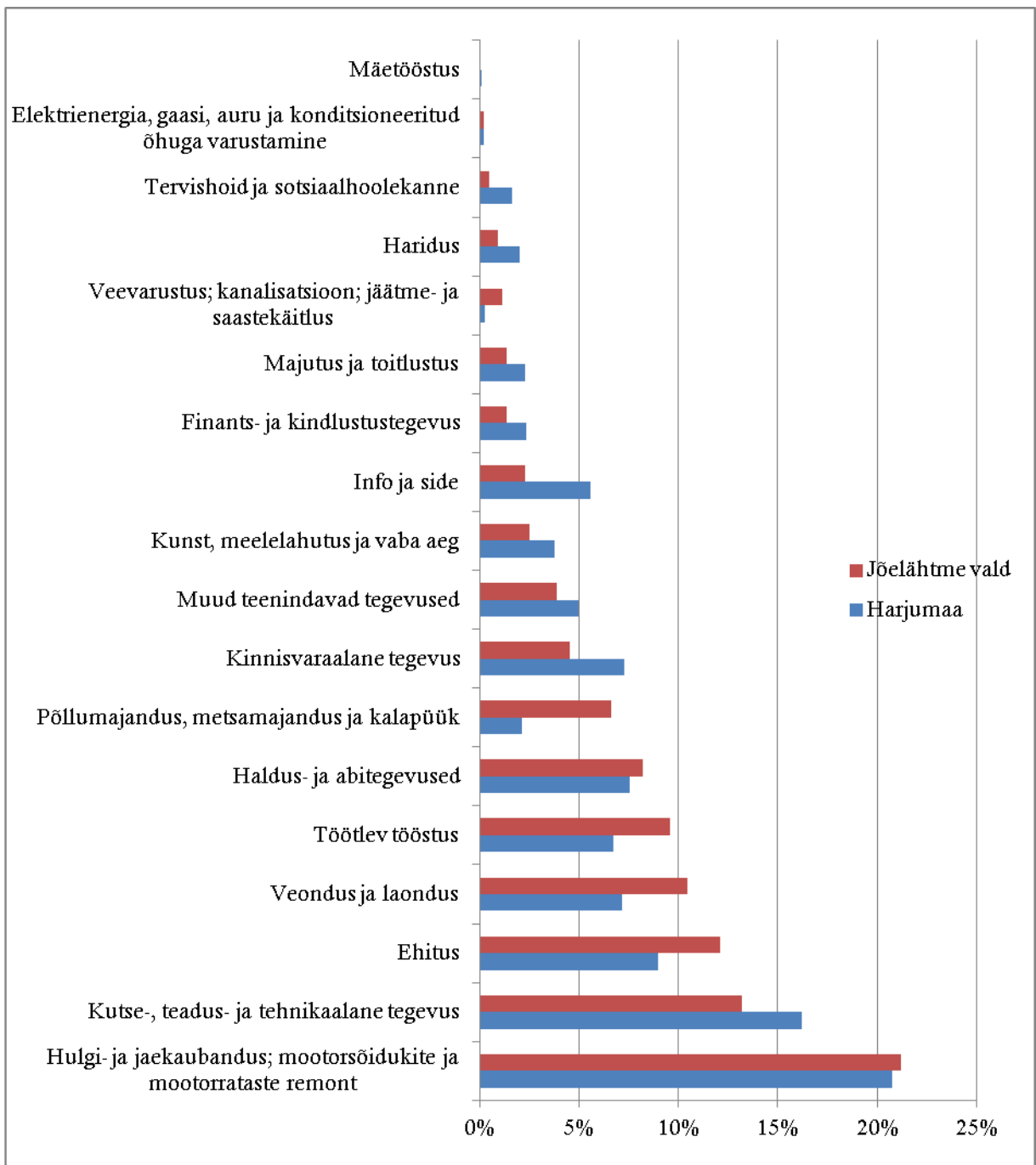
Harjumaa majandusstruktuuri illustreerib teatud piirides ka ettevõtete jagunemine tegevusalade kaupa, kus on näha, et traditsiooniliselt palju ettevõtteid koondavad kaubandus- ja teenindussektor ning kutse-, teadus- ja tehnikaalane tegevus.

Valdav osa Jõelähtme vallas registreeritud ettevõtteid on juriidiliselt vormilt osahingud või füüsilisest isikust ettevõtjad. Üle 90% on kuni 10 töötajaga väikeettevõtted, seejuures nende arvukus on viimasel neljal aastal kasvanud ligikaudu 25%.



Joonis 10. Ettevõtted töötajate arvu alusel. Statistikaamet.

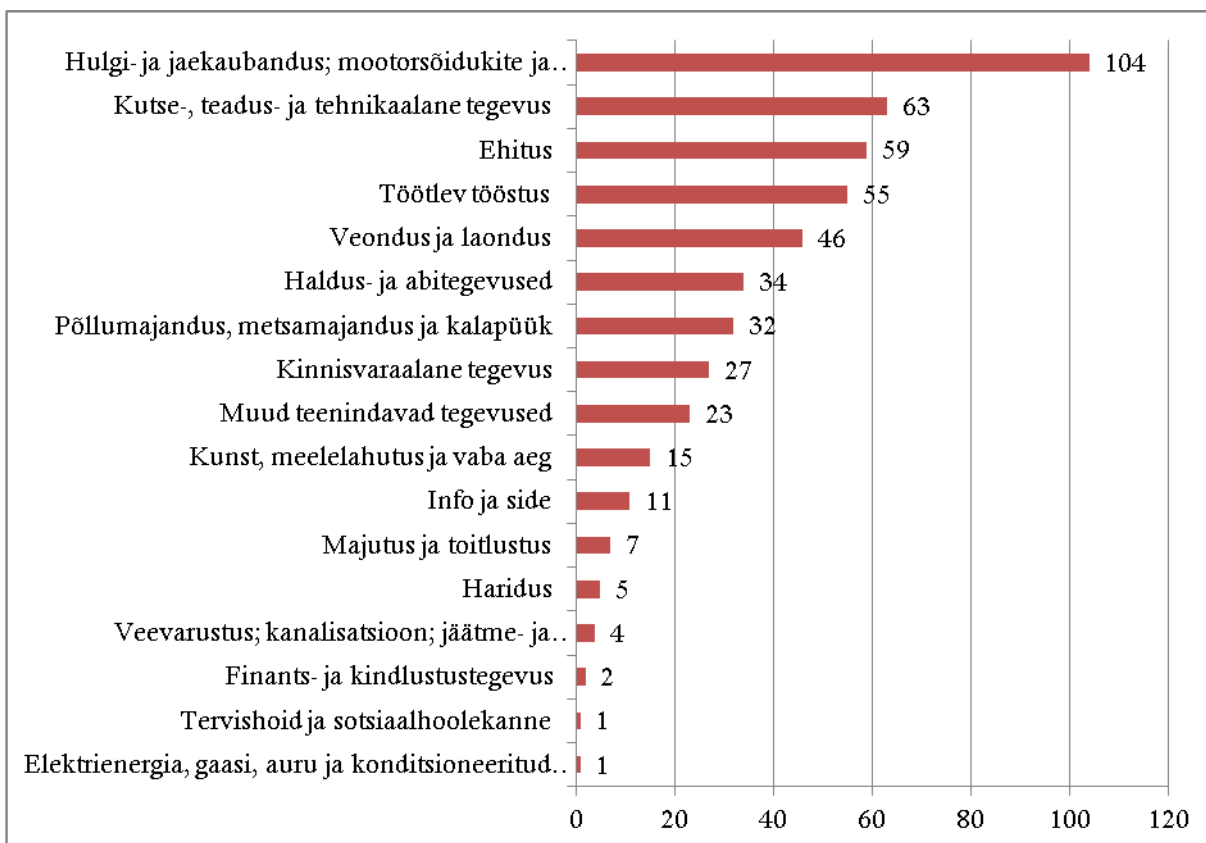
Vaadeldes Harjumaal ja Jõelähtme vallas registreeritud ettevõtteid tegevusala põhiselt võib täheldada eelkõige töötleva tööstuse ning veonduse ja laonduse valdkonnas tegutsevate ettevõtete keskmisest suuremat osakaalu.



Joonis 11. Statistilise profiili kuuluvad ettevõtted Harju maakonnas. Statistikaamet.

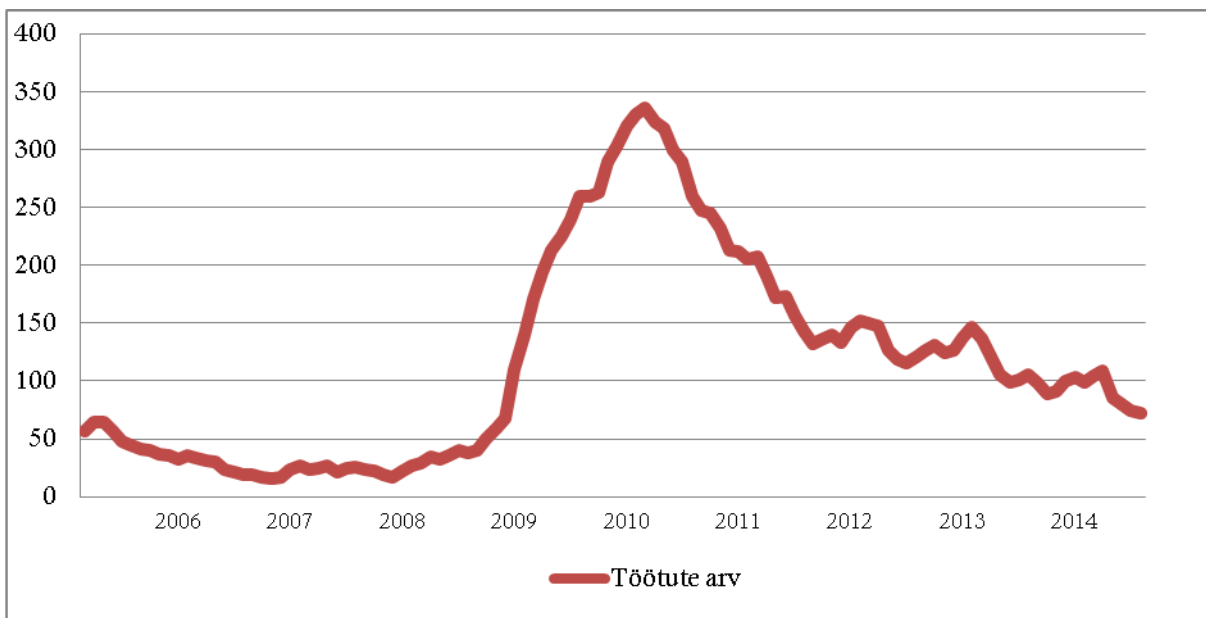
Valdav osa vallas tegutsevatest ettevõtetest tegutseb kaubanduse, kutsealase tegevuse ning ehituse valdkonnas





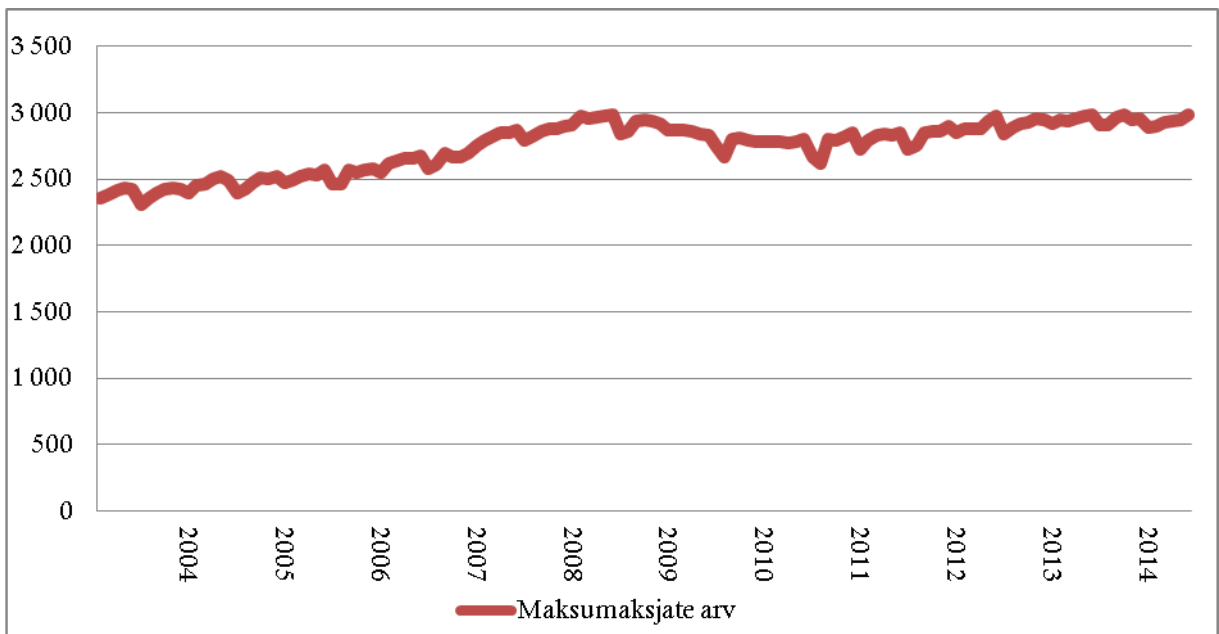
Joonis 12. Statistilisse profiili kuuluvad üksused Jõelähtme vallas. Statistikaamet.

Tööhõive on liikunud sünkroonselt kogu Eesti ja Harjumaa trendiga ehk siis majanduslanguse aastatel järsult langenud, kuid viimastel aastatel on toimunud järjepidev taastumine.



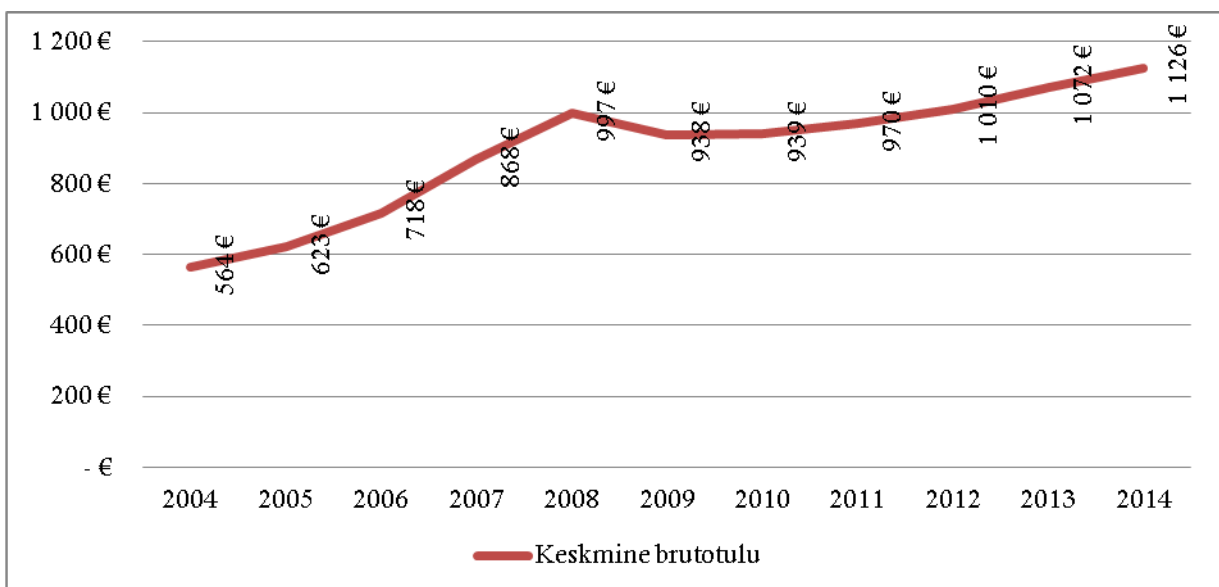
Joonis 13. Töötute arv Jõelähtme vallas. Töötukassa.

Töötute arvu vähenemine on toonud kaasa maksumaksjate arvu taastumise ligilähedale kriisieelse aja tasemele ja kompenseerinud viimase aasta väljarändest tulenevat võimaliku maksutulu kaotust. Seisuga 30.06.2016 oli Jõelähtme vallas 90 registreeritud töötut ja 31.07.2018 oli Jõelähtme vallas 110 töötut.



Joonis 14. Maksumaksjate arv. Rahandusministeerium.

Valda registreeritud maksumaksja keskmine brutotulu on lähtuvalt majanduskeskkonna paranemisest viimastel aastatel samuti hakanud taas tõusma (joonis 15). 2018. aasta II kvartalis oli Harjumaa keskmine palk 1469 eurot.



Joonis 15. Kuu keskmine brutotulu maksumaksja kohta. Rahandusministeerium.

#### *Majanduslikest aspektidest tulenevad võimalused*

- *Stabiilselt kasvav majandus tagab jätkuva maksutulu laekumise suurenemise*
- *Inflatsiooni ületav sissetulekute kasv tagab suurema maksutulu laekumise ja võimaldab enam investeringuid*
- *Vaba tootmismaa kasutuselevõtmine ja väikeettevõtete jätkuv kasv loovad valda juurde töökohti.*

### Majanduslikest aspektidest tulenevad ohud

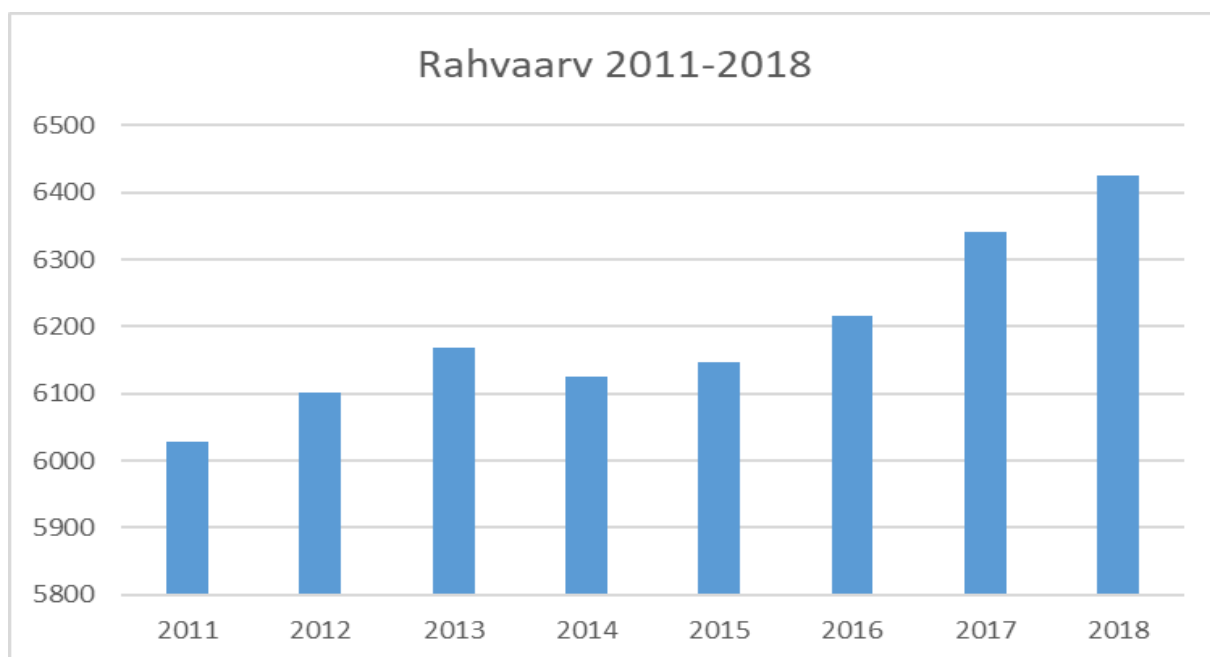
- Välispoliitilised arengud ja ebastabiilsus finantsturgudel tingib majanduskasvu aeglustumise
- Kiire palgakasv erasektoris ja ümbritsevate omavalitsuste avalikel ametikohtadel toob kaasa vajaduse personalikulude oluliseks suurendamiseks säilitamiseks kvalifitseeritud tööjõudu valla asutustes
- Ettevõtjad ei suuda leida uusi konkurentsieeliseid ning seetõttu kaotavad konkurentsivõimes
- Struktuurne tööjõupuudus takistab ettevõtete loomist ja laienemist.

### 3.3 Sotsiaalsed tegurid

Kui Eesti rahvaarv on viimasel kümnendi pidevalt vähenenud, siis Harju maakonnas on rahvaarv stabiilselt kasvanud. Seisuga 1. jaanuar 2018 elas Jõelähtme vallas 6426 registreeritud elaniku (01.08.2018- 6512 elanikku). Aastatel 2005-2018 on elanike arv kasvanud kokku enam kui 1000 inimese võrra:

Omavalitsus	2005	2018	Muutus	
			Arv	%
Jõelähtme	5 364	6 426	+1062	+16,5%

Rahvaarvu kasv pidurdus 2012. aastal ja 2013. aastal toimus esmakordne vähenemine pärast enam kui kümnendi pikkust kasvuperioodi, samas 2015-2018. aastal on hoogustunud elamuehitus Loo aleviku piirkonnas ja piirkonna elanike arv on taas kasvuteel.



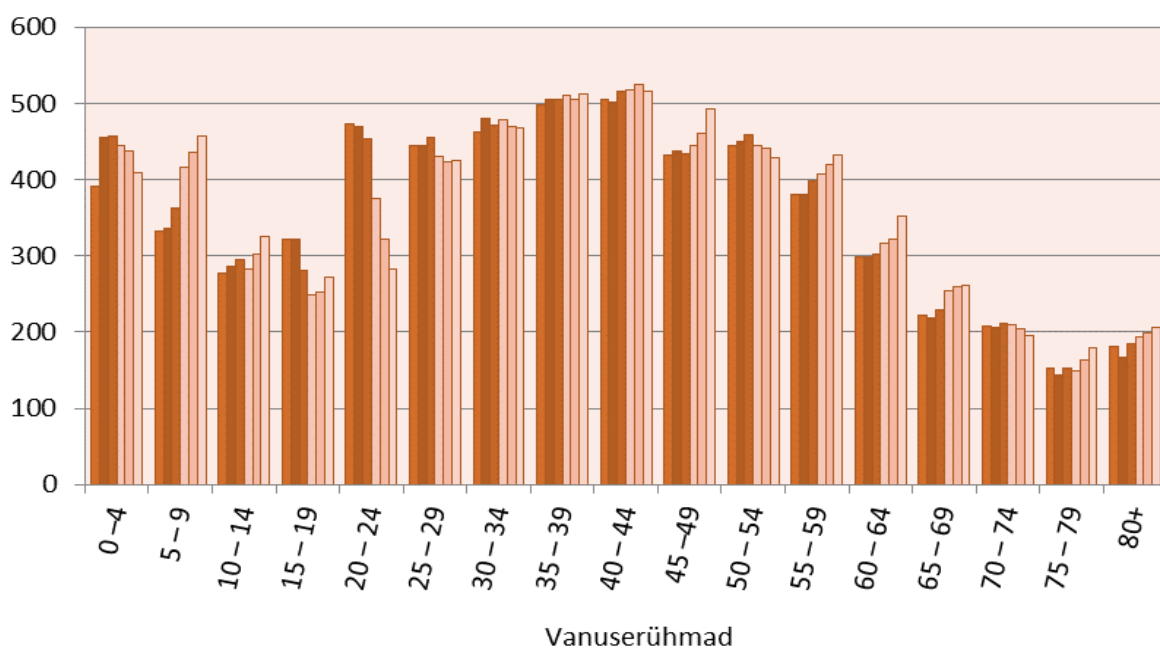
Joonis 16. Rahvaarv Jõelähtme vallas 2006-2018. Rahvastikuregister

Rahvastiku vanusstruktuuri iseärasusi on kõige parem välja tuua, vaadeldes viieaastaseid vanuserühmi.

Suurimad vanuserühmad on vahemikus 25-59 ehk et positiivsena saab välja tuua tööeas inimeste arvukuse, mis on eelduseks sündimusele ja maksulaekumistele. Samas, kuigi noori vanuses 10-19 on Eesti Vabariigi taasiseseisvumisele järgnenud sündimuse järsu languse tõttu märkimisväärselt vähem, on kaks noorimat vanuserühma suuruselt võrreldavad emade-isade põlvkonnaga. Positiivset seisu rahvastiku vananemises kinnitab asjaolu, et 65+ vanuserühma osakaal on oluliselt madalam (13,2%) võrreldes Eesti keskmisega (18%).

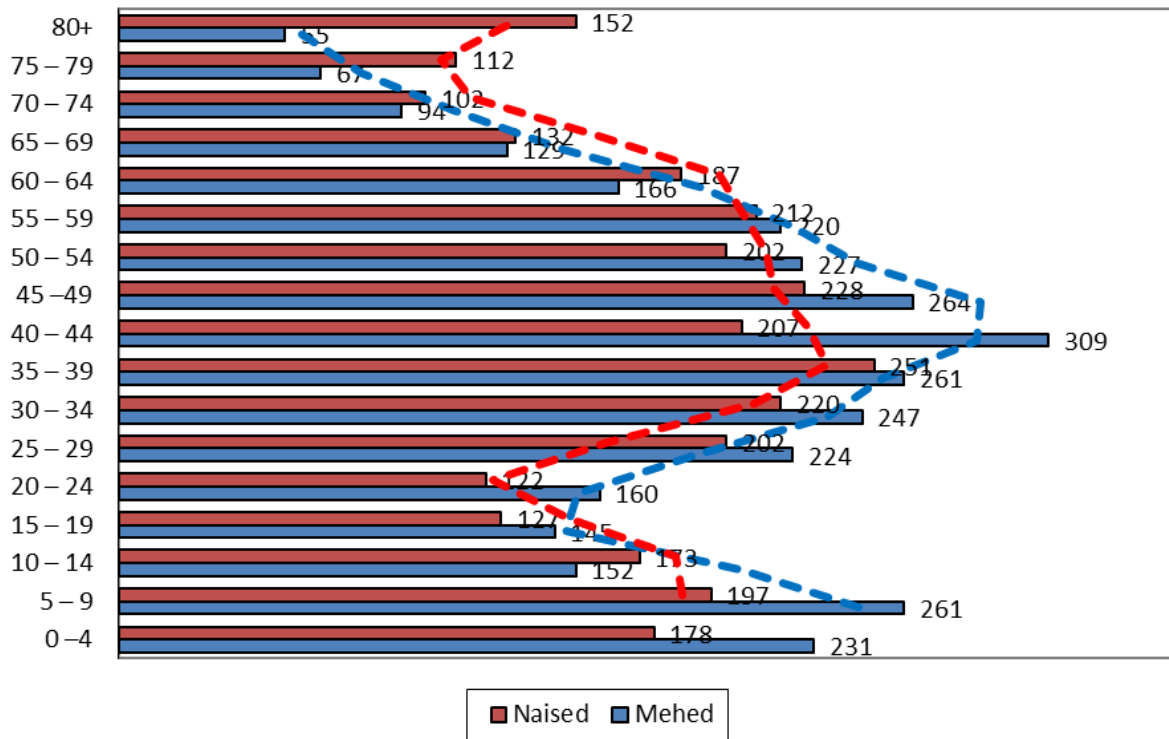
<b>2018 6 kuud</b>	Sünnid	Surmad	
	47	30	
	Saabus	Lahkus	Vallasisene
	196	175	65

Loomulik ja rändeiive 2018. aasta 1. pool



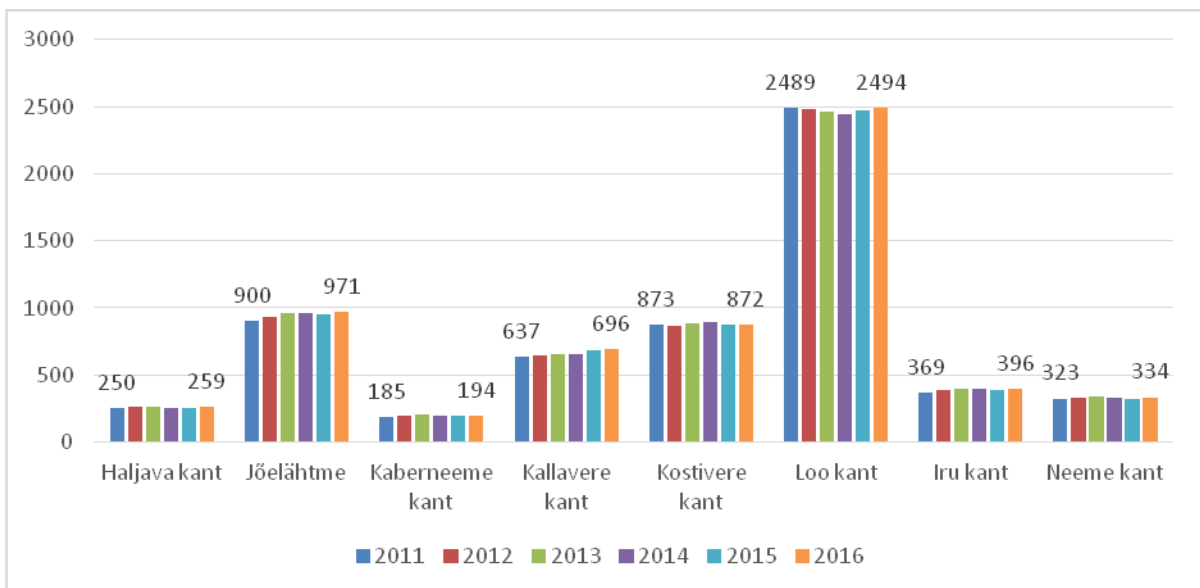
Joonis 17. Rahvastik vanuserühmadena. Rahvastikuregister

Jõelähtme vallas on 08.08.2018 seisuga 6512 elanikust 3399 mehed ja 3113 naised. Sugude vaheline suhe on seega kogurahvastikust lähtudes peaaegu tasakaalus. Kui tööeas põlvkondade hulgas on valdavalt ülekaalus mehed, siis mida vanem vanuserühm, seda suuremaks kasvab naiste osakaal (joonis 18.). Vanuserühmas 65+ on sugude suhe 0,65 ning 80+ puhul isegi 0,31. Põhjuseks on Eesti suremusarengule iseloomulik suur lõhe meeste ja naiste suremuse ja sellest tulenevalt ka keskmise eluea vahel (2013. a vastavalt 72,9 ja 81,8 eluaastat). Seetõttu on rikutud ka vanuriikka jõudvate elanike sooline tasakaal, mille tulemuseks on suur hulk ilma lähedasteta eakaid naisi, kellel on keerulisem toime tulla.

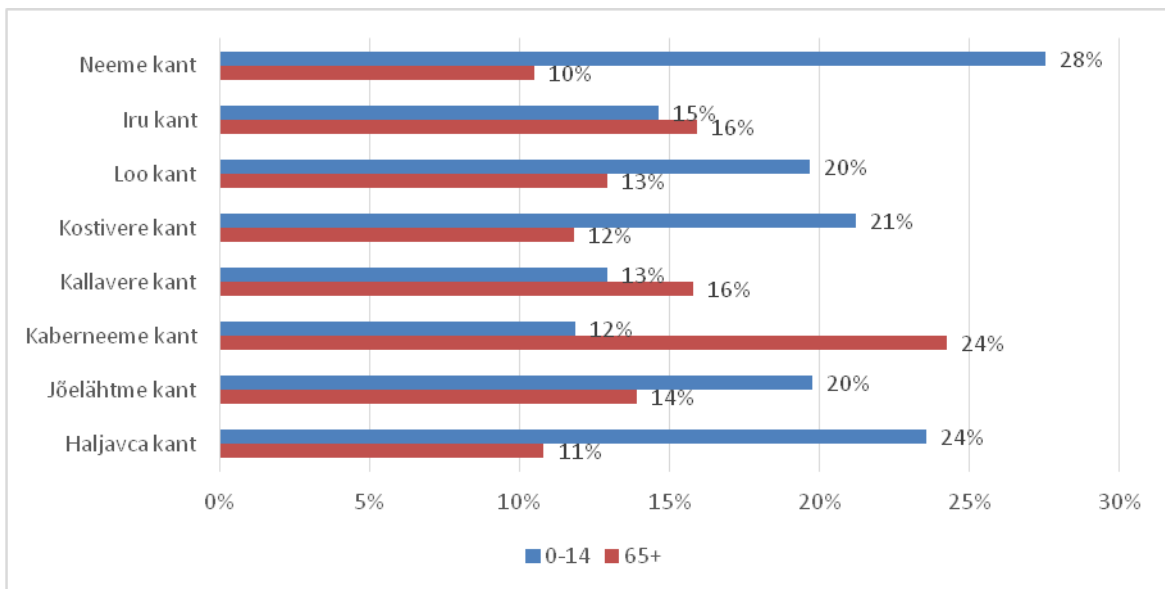


Joonis 18. Rahvastiku soolis-vanusedine koosseis. Rahvastikuregister

Harjumaa sotsiaalse infrastruktuuri teemaplaneering on Jõelähtme vallas määratlenud seitse kanti (Joonistel 19 ja 20 on Loo kandist eraldatud veel ka nn Iru kant).

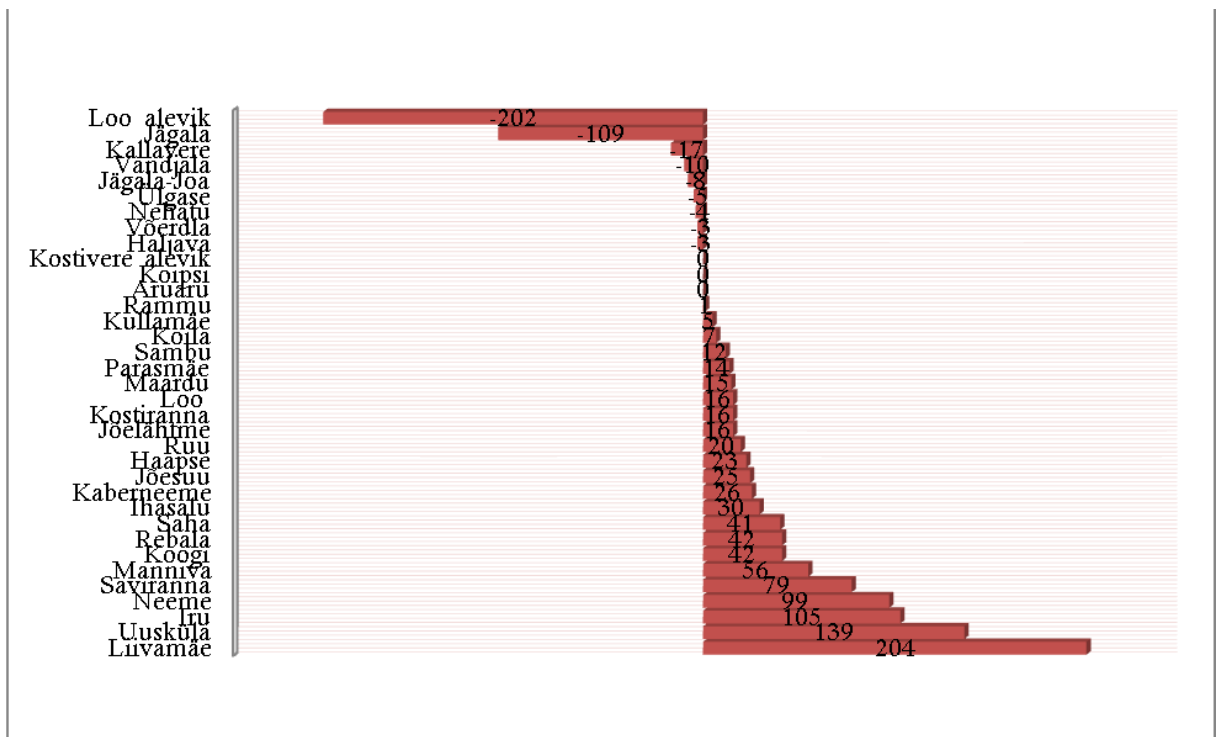


Joonis 19. Rahvaarv Jõelähtme valla kantide lõikes. Rahvastikuregister



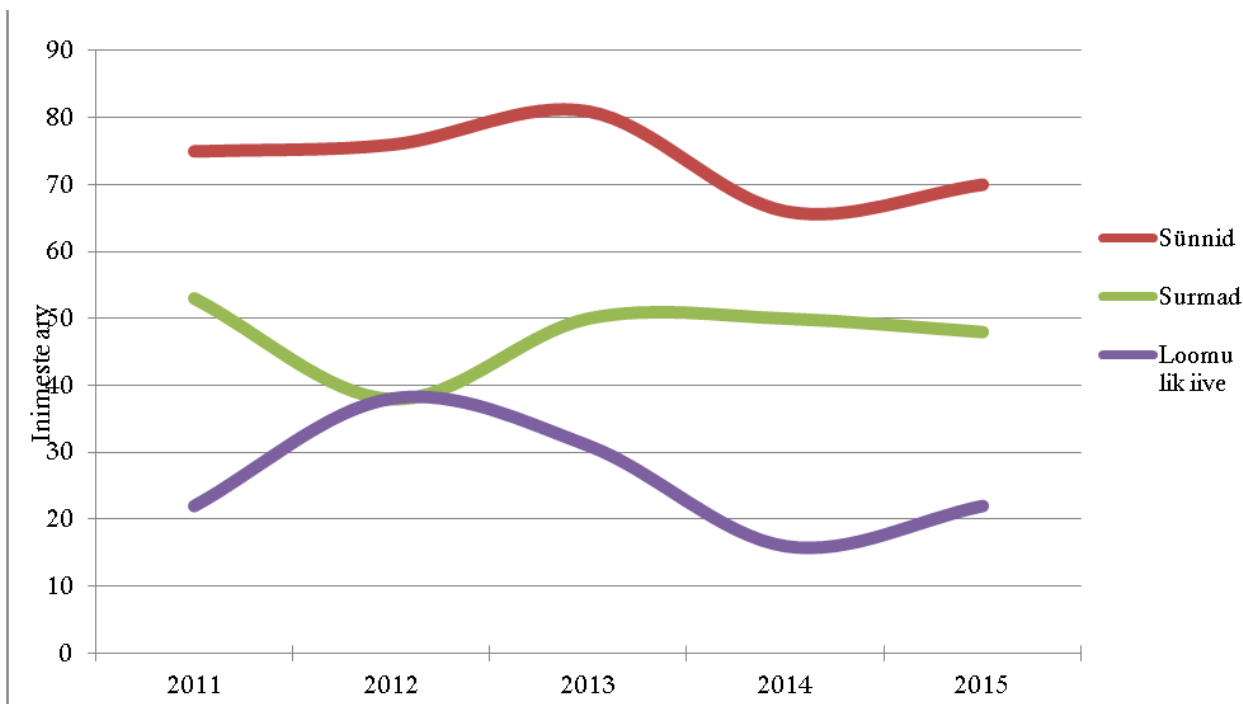
Joonis 20. Vanuserühmade osakaal Jõelähtme valla kantides. Rahvastikuregister

Joonistel 21 ja 22 on välja toodud rahvaarvu muutused asustusüksuste lõikes.

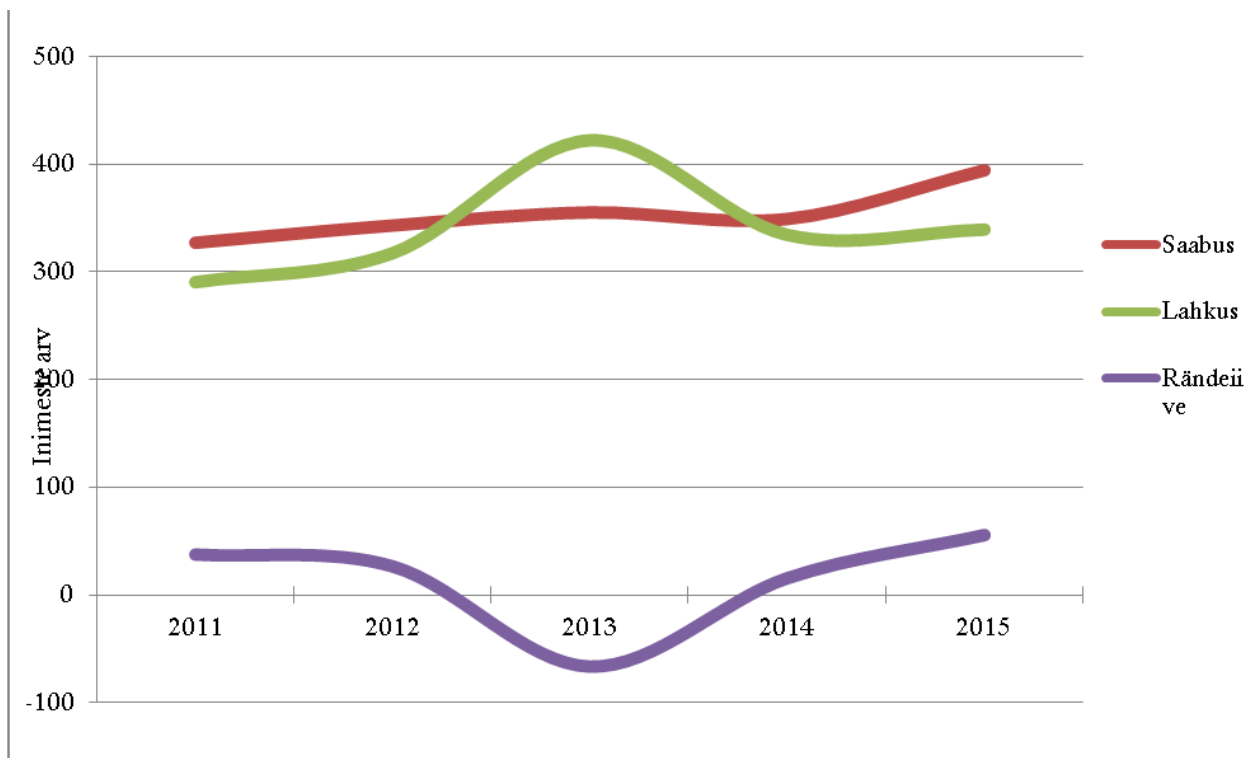


Joonis 21. Rahvaarvu muutus asustusüksustes 2006-2015. Rahvastikuregister

Perioodil on nii loomulik iive kui ka rändesaldo olnud valdavalt positiivne.



Joonis 23. Loomulik iive. Rahvastikuregister



Joonis 24. Rändeiive. Rahvastikuregister



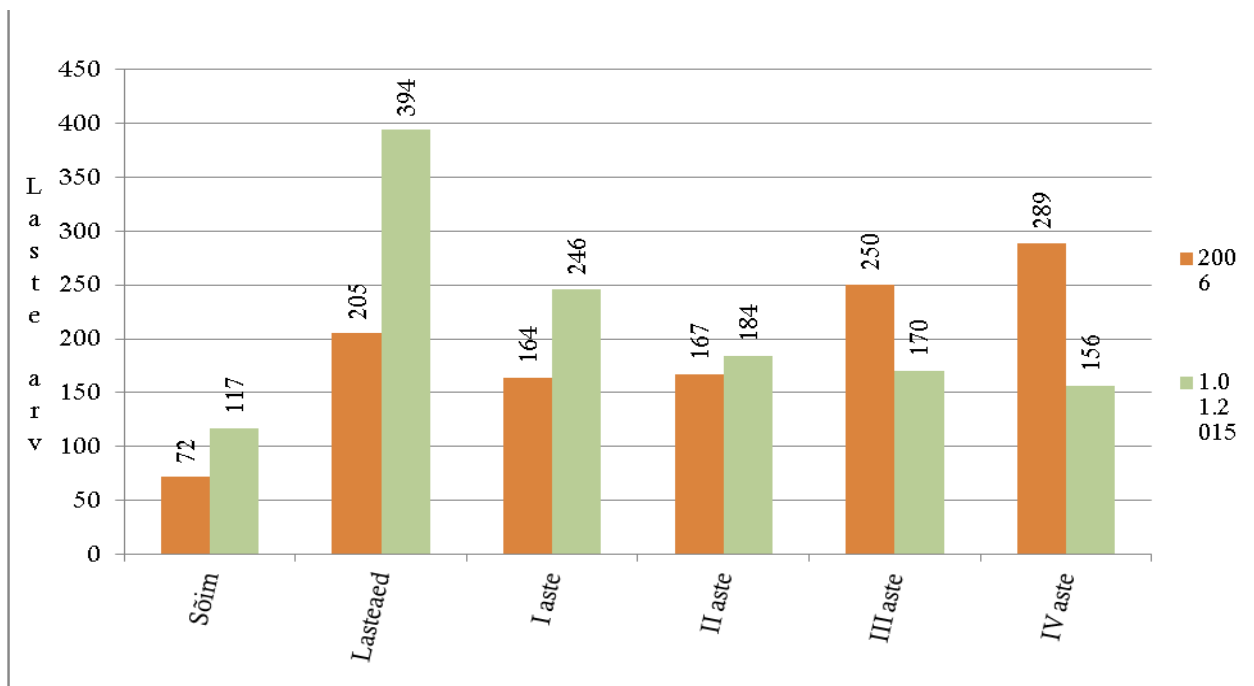
Joonis 25. Iive. Rahvastikuregister

Aastakeskmiselt on perioodil 2004-2018 Jõelähtme vallas sündinud 76 ja surnud 47 inimest ehk siis loomuliku iibe tagajärjel on rahvaarv suurenenud keskmiselt 19 inimest aastas.

Rände osas on aastakeskmiselt valda saabunud 348 ja vallast lahkunud 272 elaniku ehk siis rändeiibe tagajärjel on rahvaarv suurenenud keskmiselt 76 inimese võrra aastas. Samas kiired kasvuaastad on jäänud juba eelmisse kümnendisse ja 2013. a oli esmakordselt üle pika aja väljarändeaasta (arvatavasti eelkõige tulenevalt Tallinna linnas ellukutsutud soodustustest, sest peamine rahvastiku vähenemine toimub Tallinna lähipiirkonda).

Aastatel 2006-2018 on toimunud märkimisväärne muutus ka potentsiaalsete kohaliku haridusteenuse tarbijate lõikes (joonis 26). Õpilaste arv III-IV kooliastmes on läbi teinud loomuliku korrektsiooni (arvukas taasiseseisvumise aja kohort on vanusest välja kasvanud). Teisalt on oluliselt suurenenud I kooliastmes õppivate laste arv. Kõrge sündimus ja sisseränne on märkimisväärselt suurendanud nõudlust nii sõime- kui ka lasteaiakohtade osas.

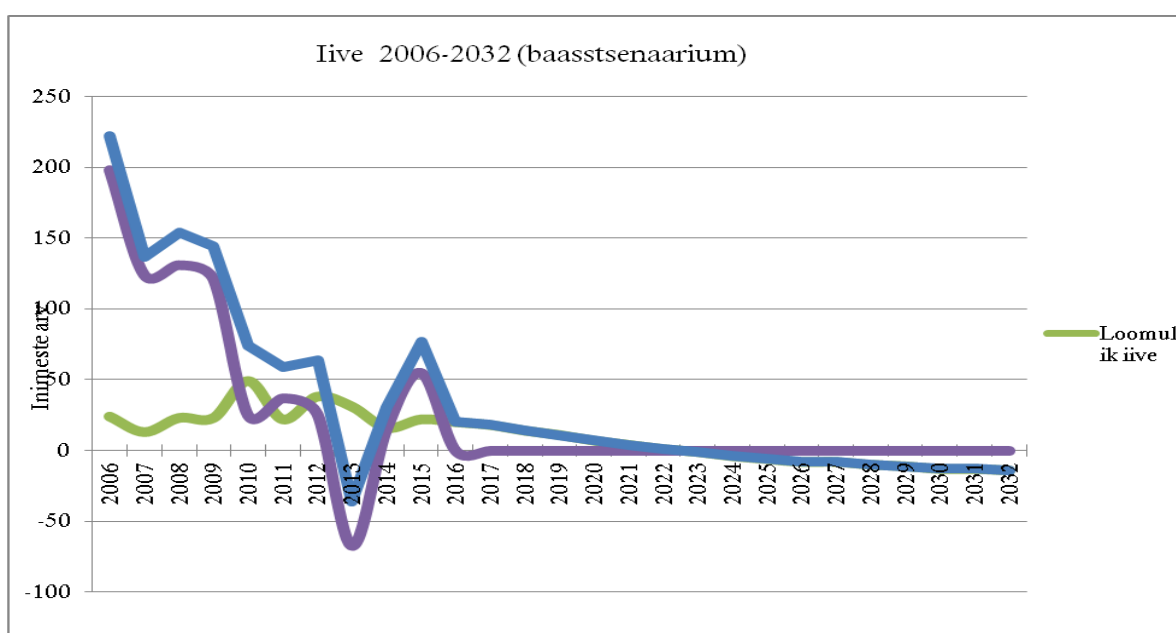




Joonis 26. Laste arv haridusastmete lõikes. Rahvastikuregister

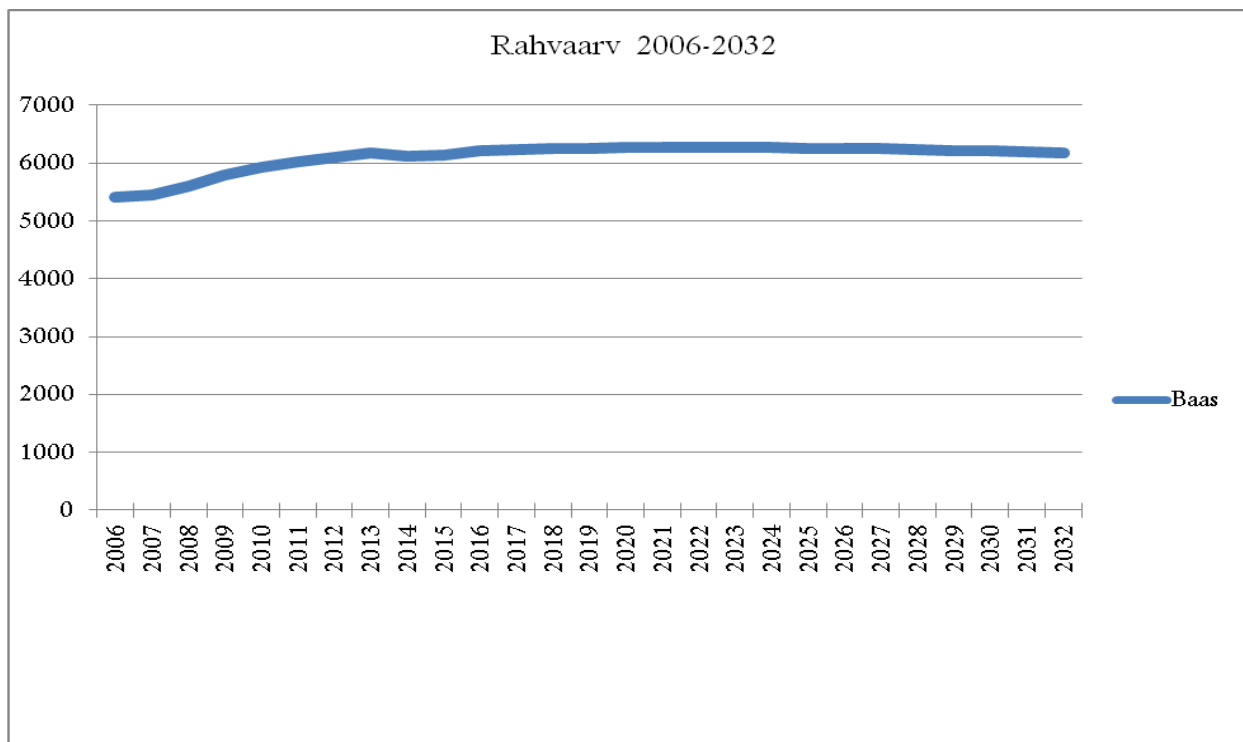
### Rahvastikuprognos

Rahvastikuprognos on koostatud aastateks 2014-2030. Lähtealuseks on senine rahvastikukäitumine, teadaolevad trendid ning Eesti Rahvastikuregistri andmebaas seisuga 1. jaanuar 2014. a fikseeritud rahvastiku vanuselis-sooline koostis Jõelähtme vallas. Prognos annab ülevaate Jõelähtme rahvastiku kujunemise võimalikust tulevikutsenaariumist ja loob seeläbi eeldused perspektiivse teenustevajaduse hindamiseks. Kasutatud on maailmas enimlevinud kohort-komponent prognoosimise meetodit ja koostatud on üks baasstsenaarium. Stsenaarium eeldab, et tulevikus on tegemist suletud rahvastikuga, mis tähendab, et rände võimalikku mõju ei arvestata. Samuti on lähtutud eeldusest, et tulevikus jätkub praegune sündimus- ja suremuskäitumine, seega on kõik nimetatud näitajad hoitud kogu prognoosiperioodi vältel muutumatuna.



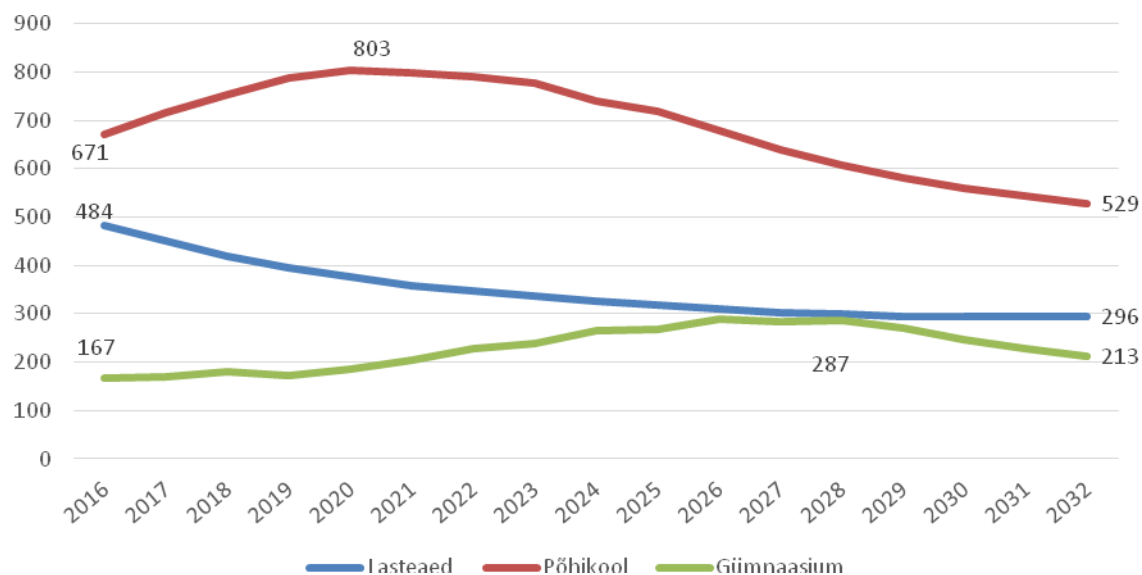
## Joonis 27. Iibeprognosis

Vaadeldes prognoositud iibekäitumist (joonis 27), selgub, et lühiajalises perspektiivis on peamine rahvaarvu mõjutaja ikkagi rändeiive. Rände- ja sündimuseelduste realiseerudes, peab valla arengu planeerimisel lähiaastatel arvestama stabiilse rahvaarvuga. Pikemas perspektiivis on oluline ka jälgida elamuehitust ja uusarendusi: näiteks viimastel aastatel valminud korrusmajade valmimisel kasvas Loo aleviku elanike arv 1929-lt (01.01.2015) 2031 elanikuni (01.09.2018) so. 102 elaniku võrra.



## Joonis 28. Rahvaarvu prognoos 2004-2030.

Baasstsenaariumi järgi jääb rahvaarv prognoosiperioodil senisele tasemele. Tulenevalt rahvastiku vanusstruktuurist kahekordistub lähikümnendil ajutiselt potentsiaalne teenusevajadus koolihariduse osas. Lasteaia- ja sõimekohtade vajaduses on hetkel nõudluse tipp ja lähikümnendil on ees oluline vajaduse langus (ca 35%).



Joonis 29. Teenusevajaduse prognoos aastani 2032.

#### *Sotsiaalvaldkonna teguritest tulenevad võimalused*

- *Kõrge sündimus ja noorte inimeste sisseränne loob tulevikuks kindlama maksubaasi.*
- *Kasvav noorte hulk loob eeldused kohaliku haridusteenuse kestlikkuseks lähemal 15 aastal ka gümnaasiumi tasemel*

#### *Sotsiaalvaldkonna teguritest tulenevad ohud*

- *Tarvilik ajutine kohanemine haridusvaldkonna teenuste pakkumise mahu kasvuga on kulukas.*
- *Registreerimata elanike osakaalu kasv jätab valla ilma maksutulust ning koormab tulu toomata valla infrastruktuuri.*
- *Ilma sisserändeta hakkab rahvaarv kahanema loomuliku iibe tagajärjel*

## IV VALLA ARENDUSVALDKONDADE KIRJELDUS

### 4.1 Jõelähtme valla kohaliku omavalitsuse korraldus

Vastavalt kohaliku omavalitsuse korralduse seadusele teostab kohalik omavalitsus võimu demokraatlikult moodustatud esindus- ja võimuorganite kaudu, samuti kohaliku elu küsimustes rahvaküsitluse või rahvaalgatuse teel. Valla hääleõiguslike elanike poolt valitud esinduskoguks on Jõelähtme Vallavolikogu. Volikogus on 17 liiget ja moodustatud on viis alalist komisjoni: arengukomisjon, hariduskomisjon, keskkonnakomisjon, elanikkonnakaitse komisjon ja revisjonikomisjon.

Vallavolikogu ainupädevuses on valla eelarve ja majandusaasta aruande, kohalike maksude ja soodustuste ning koormiste, toetuste andmise ja teenuste osutamise, valla arengukava vastuvõtmise ja muutmise, laenude jt. varaliste kohustuste võtmise, vallavara valitsemise, valla poolt äriühingu ja sihtasutuse asutamise, rahvakohtunike valimise, vallavanema valimise ja vallavalitsuse struktuuri kinnitamise ja teised valla juhtimist puudutavad küsimused (Kohaliku omavalitsuse korralduse seadus § 22).

Volikogu poolt moodustatud täitevorgani, Jõelähtme Vallavalitsuse korraldada on kõik kohaliku omavalitsuse korralduse seadusest tulenevad ülesanded: korraldada sotsiaalabi ja -teenuseid, vanurite hoolekannet, elamu- ja kommunaalmajandust, veevarustust ja kanalisatsiooni, heakorda, jäätmehooldust, territoriaalplaneerimist, vallasisest ühistransporti ning valla teede ja linnatänavate korrashoidu ja teised kohaliku omavalitsuse korralduse seaduse § 30 tulenevad küsimused.

Vallavalitsus on 6-liikmeline. Koosseisulisi ametikohti on struktuuris on 41. Ametnikkonda komplekteeritakse arvestades muutuvaid vajadusi.

Jõelähtme valla kontrollida on ka valla hallatavad asutused ja äriühingud:

- OÜ Loo Vesi
- Loo Keskkool
- Kostivere Kool
- Neeme Kool
- Loo Lasteaed „Pääsupesa“
- Kostivere Lasteaed
- Lasteaed Neeme Mudila
- Jõelähtme Valla Kultuurikeskus
- Jõelähtme Valla Keskraamatukogu
- Jõelähtme Muusika- ja Kunstikool

Valla arengueelduste ärakasutamisele aitab kaasa erinevate koostööpartnerite olemasolu, nii kohalike omavalitsuste kui ka era- ja III-sektori näol. Jõelähtme vald kuulub järgnevasse ühendustesse:

- Harjumaa Omavalitsuste Liit
- Põhja-Harju Koostöökogu

- Harjumaa Ühistranspordi Keskus
- Harjumaa Ühisteenuste Keskus

Oluline on ka erinevates valdkondades koostöö kõigi naaberomavalitsustega – Kuusalu, Rae, Anija, Raasiku ja Viimsi valla ning Maardu ja Tallinna linnaga.

## 4.2 (Maa)elu valdkond

### Elukeskkond

Jõelähtme valla looduskeskkond on suures osas kõrge miljööväärtusega suhteliselt puhas. Keskkonnareostus lähtub eelkõige punktreaustusallikatest. Keskkonnakaitse seisukohalt on üks olulisemaid veekaitse küsimusi, kuna põhjavee looduslik kaitstus paemaadel ja õhukese pinnakattega aladel ning Kostivere–Jõelähtme karsti esinemise piirkonnas praktiliselt puudub. Looduskaitsealadest on vallas Kostivere ja Ubari maastikukaitseala, Ülgase looduskaitseala, Loo aleviku Aasnelgi ja kuninga-kuuskjala püsielupaik ja Ruu küla luitestiku hõlmav kohalik kaitseala. Osalt jäävad Jõelähtme valla territooriumile Pirita jõeoru kaitseala ning Kolga lahe maastikukaitseala, mis hõlmab Soome lahes olevaid väikesaari ja laide ning Jägala, Püümetsa, Ülgase-Saviranna, Kolga lahe hoiualad.

Riiklike kaitsealade, kaitstavate loodusobjektide ja kultuurimälestiste kaitse- ja piiranguvööndites on ehitus- jm majandustegevus reguleeritud vastavalt seadusele, kaitseeskirjale. Regulaarselt uuendatav info Jõelähtme vallas paiknevate vastavate objektide kohta on kättesaadav riiklikest registritest, sh Maa-Ameti Geoportaali Xgis kaardirakendusest (<http://xgis.maaamet.ee/xGIS/XGis>), kultuurimälestiste riiklikust registrist (<http://register.muinas.ee>) ning Eesti Looduse Infosüsteemist (<http://loodus.keskkonnainfo.ee>).

Jõelähtme vallas toimib korraldatud jäätmeveo süsteem. Valdkonna arengut suunab Ida-Harjumaa jäätmemajanduse arengukava 2015-2020. Avalike objektide heakord on lahendatud teenuse raamhankega. Valla üldilmet aitaks parandada endiste militaar-, tööstus- ja põllumajandusobjektide lammutamine või uuesti kasutusse võtmine. Lisaks tuleb rõhku panna jäätmete korduskasutusele. Hetkel on Loo alevikus olemas riiete kogumiskonteiner, mis koostöös organisatsiooniga Humana korraldab vanade riiete ja jalatsite korduskasutust, kuid korduvkasutatavate jäätmete ringi tuleb tulevikus laiendada.

Keskkonnaseisundi säilimise ja paranemise seisukohalt on oluline keskkonnariskidega arvestamine, nende ennetamine ja võimaliku mõju minimeerimine. Eelkõige vajavad hoolikat jälgimist ja vajadusel sekkumist paekivi (tulevikus võimalik, et ka graniidi) kaevandamise ja selle laiendamisega kaasnevad keskkonnariskid (õhusaaste, mõju põhjaveele ja müra põhjustavad probleemid ka ümberkaudsetes küldes). Muuga ja Narva maantee tööstuspiirkonna tööstusmüra ja õhusaaste, mere poolt toimuv rannaalade erosioon, mis ohustab inimeste vara. Hooldamist vajavad jõgede ja kraavide risused ja võsased kaldaäärsed ning kõrvaldamist karjääridesse ja ka mujale tekkinud „isetekkelised“ prügilad. Mitmetel jõgedel asuvad paisjärved hakkavad ajapikku kinni kasvama ja vajavad puhastamist.

Probleemide lahendamisele ja ennetamisele saab kaasa aidata keskkonnateadlikkuse tõstmine läbi ehitus- ja keskkonnajärevalve tõhusa toimimise, korraaitse ja elanike koostöö. Samuti nii ohtlike jäätmete kui probleemtoodete (kemikaalide, autorehvide, elektroonika jms) kogumise

korraldamine, õppepäevade ja heakorralgute läbiviimine, elanike muinsuskaitse- ja keskkonnaalane teavitustöö ning vabatahtlike tegevuse aktiviseerimine.

Ühist kokkulepet ja kajastust valla arengudokumentides vajab Rebala muinsuskaitseala olemus ja tulevikuarengud. Piirkonna elu edendamise aluseks saab olla Rebala muinsuskaitseala loov arendamine ja eksponeerimisvõimaluste suurendamine, matkaradade väljaarendamine ja miljööväärtuse säilitamine ning riigipoolsete toetusüsteemide ellukutsumine (sh maastike korrastamiseks).

### Taristu

Vallas paiknevate maanteed võrk on suhteliselt tihe. Olulisematest riigiteedest läbib valda põhimaantee nr. 1 (E-20) Tallinna–Narva, mis Tallinna Jäätmete Taaskasutuskeskuse ja Väo-Maardu liiklussõlmede rekonstrueerimise järgselt on taganud valdavale osale ettevõtetele ja elanikele hea ühenduse Tallinna linnaga. Seoses liiklustiheduse tõusuga on ohtlikuks kujunenud tagasipöördekohad Tallinna-Narva maanteel Jõelähtme ja Kostivere vahelisel lõigul. Tugimaanteedest läbib valda Jägala–Käravete, lisaks veel ka 17 kõrvalmaanteed. Riigiteede kogupikkus valla territooriumil on 112 km.

Kohalike teede kogupikkus on 117 km, sh 18 km asulatesiseid tänavaid. Valla teedevõrgu põhiliseks probleemiks on amortiseerunud teekatted ja tolm kruusateedel. Tarvilik on ka mitmete uute teede rajamine ja olemasolevate rekonstrueerimine, mis aga ei ole teostatav ilma riigipoolse abita. Paljud avalikus kasutuses olevad teed on eraomanduses, mistõttu vallavalitsus on nende kasutamise seadustamiseks viimastel aastatel sõlminud avaliku kasutuse lepingud erateede omanikega. Elanike ja ettevõtete liikumisvõimaluse tagamiseks on tarvilik teede kvaliteedi järjepidev parandamine ja kruusateede järk-järguline mustkatte alla viimine. Tiheasustusalad ei ole tänavavalgustusega ühtlaselt kaetud. Kuigi juba on rajatud kergliiklusteed Maardu-Kallavere, Jägala juga-Koogi, Iru külas, Loo-Liivamäe ning Loo-Lagedi lõik, vajab kergteede võrgustik edasist planeerimist ja väljaarendamist.

Valda läbib Lagedi–Maardu–Muuga raudtee ning territooriumil asuvad Maardu ja Muuga raudteejaamad. Valda läbival raudteel on probleemiks müra, saaste ja ohtlikud veosed. Raudtee teenindab eelkõige Muuga sadamat, mis on jätkuvas laienemisprotsessis. Viimastel aastatel planeeritav pikki vaidlusi põhjustanud Rail Baltiku raudteetrass lahendatakse Jõelähtme valla osas peamiselt olemasoleva raudtee laiendusena. Tarvilik on taastada ja/või hoida käigus ajaloolised väikesadamad ja lautrikohad kogu rannikul, sh eelkõige Neeme, Ihasalu ja Kaberneeme külades ning meresaartel (randumiskohad).

Jõelähtme valda läbivad nii 110kv kõrgepingeliinid kui ka gaasi ülekandetorustik. Alternatiivenergia tootmine toimub Jägala jõel asuvates hüdroelektrijaamades. 2002. aastal võeti Lisaks Tammiku HEJ-le kasutusele ka Linnamäe ning 2010. a Jägala jaam. Hüdroenergia tootmine on sattunud surve alla avada paisud lõheliste liikumiseks ülesvoolu, mis omakorda avaldaks suurt mõju neid ümbritsevale keskkonnale ja rekreatsioonile piirkonnas. Hävineksid oluliseks rekreatsioonipiirkonnaks kujunenud Linnamäe hüdroelektrijaama ees asuv Linnamäe paisjärv, Jägala hüdroelektrijaama ees asuv Jägala paisjärv ja Lundi vana vesiveski paisu ees asuv Lundi paisjärv. Jägala jõe suudmeosa (suudmest kuni Jägala joani) tuleb arvata kategooriasse kui tugevasti muudetud veekogu, sest nii Linnamäe hüdroelektrijaam koos Linnamäe paisjärvega kui ka teised eelnimetatud paisjärved on inimtekkelised ning nimetatud rajatised on tugevasti muutnud esialgset looduslikku jõge. Tugevasti muudetud veekoguks

nimetatakse veekogu, mille füüsiline seisund on inimtegevuse tulemusena oluliselt rikutud või halvenenud. Vastavalt eeltoodule tuleks tõsiselt edaspidi kaaluda vastava jõelõigu kaitse alt välja arvamist ja lõhejõgede nimistust kustutamist. Mitmetel jõgedel asuvad paisjärved hakkavad ajapikku kinni kasvama ja vajavad puhastamist.

Kaugküttepiirkonnad on Loo ja Kostivere alevikes. Koostatud on Loo ja Kostivere alevike soojusmajanduse arengukava. Viimastel aastatel on operaator Adven Eesti AS (end. Fortum AS) teostanud investeeringute tulemusel võrgud osaliselt rekonstrueeritud ja rajatud on puiduhakkel töötav katlamaja Loo alevikus. Loo aleviku soojusenergiat toodetakse peamiselt hakkepuidu katlaga, gaasikatel on kasutusel peamiselt reservkatlana. Alanud on ka soojatrasside laiaulatuslik renoveerimine mõlemas piirkonnas. Tähtis on eramajapidamiste ja ettevõtete säästlik ja tõrgeteta toimiv varustus soojus- ja elektrienergiaga ja soojusenergia tootmise üleminek taastuvenergiale.

Majandus- ja joogivesi saadakse ordoviitsiumi-, kambriumi ja kambrium-vendi veekihtidest. Olemasoleva ühisveevärgi ja kanalisatsiooni operaatoriks on OÜ Loo Vesi, kes teenindab suuremat osa vallast. Probleem on ühisveevärgi ja -kanalisatsiooni puudumine tiheasustusaladel (v.a Loo, Kostivere, Iru, Neeme). Valdkonna arengu suunamise aluseks on ühisveevärgi ja – kanalisatsiooni arengukava aastateks 2009-2020 I ja II etapp. Hetkeseisuga on struktuurivahendite toel rekonstrueeritud süsteemid Loo ja Kostivere alevikus ja Iru külas, ning osaliselt ka Kostivere alevikus. Kavandatud on ka II etapi rakendumine, mille raames teostatakse vajalikud tööd Uusküla, Haljava, Neeme, Ihasalu, Parasmäe, Jägala, Liivamäe ja Saha külades ning Kostivere alevikus.

Taristu arengu suunamisel on oluline arvestada elanike ja ettevõtjate reaalseid vajadusi ning trasside, teede, kommunikatsioonide ja rekreatsioonirajatiste rajamist planeerida paralleelselt üldehitusega, silmas pidades valla üldplaneeringut ja suunates vastavalt detailplaneeringuid.

Ühistranspordi liinivõrku korraldab MTÜ Harjumaa Ühistranspordikeskus. Liinivõrk on kohati ebaühtlane, mõned külad on ühistranspordiga katmata. Vallasiseselt sõidavad endistest koolibussiliinidest 2011. a kujundatud avaliku liiniveo liinid (J-liinid). Vallarahva ootused ühistranspordile on suuremad kui valla eelarvevahendid seda võimaldavad, seetõttu on oluline, et ühistranspordi korraldamisel säilitab vald ratsionaalsuse, lähtudes peamistest vajadustest – õpilaste ligipääs haridusteenusele ja täiskasvanute võimalus minna tööle. Kvaliteetse bussiühenduse oluliseks osaks on korras bussiootepaviljonide olemasolu. Selles osas on veel katmata arenguvajadusi. Liinivõrgu parendamisele aitab kaasa koostöö ühistranspordi kasutajatega, aktiivne osalemine valdkonna korraldamisel maakonna tasandil.

### **4.3 Majandus ja turism**

#### **Maakasutus**

Jõelähtme valla maakasutuse määravad Jõelähtme Vallavolikogu poolt 2003. a kehtestatud Jõelähtme valla üldplaneering ja 2011. a kehtestatud Loo alevikku, Liivamäe küla, Saha küla ja Nehatu küla üldplaneering. Koostamisel on uus valla üldplaneering valmimisajaga 2019-2020. aastal.

Jõelähtme valla pindala on 21 076 ha ehk 210,8 km<sup>2</sup>, millest pea neljandiku, 5200 ha ehk 24,76 km<sup>2</sup> hõlmab Rebala muinsuskaitseala. Valla üldplaneeringu ja ehitusmäärusega on reguleeritud ehituskeelualad, piirangud ja ehitamise kord hajaasutuses. Rebala muinsuskaitseala eesmärk on Eesti põhjarannikul asuva ainulaadse, suure teadusliku ning kultuurilise väärtusega ajaloolise põllumajandusmaastiku ning seda kujundavate elementide (külad, talud, krundid, kõlvikud ja nende ajaloolised piirid, arheoloogia-, ajaloo-, tehnika-, kunsti- ja loodusmälestised) säilitamine ja kaitse. Kaitseala on loodud 1987. aastal, olles ainuke maastikukaitsega tegelev muinsuskaitseala Eestis. Kaitseala kord seab piirangud maakasutusele.

Kogu valla maakasutusest on metsamaad 36%, suuremad metsamassiivid paiknevad valla ida- ja kirdeosas. Põllumajandusmaad on peamiselt valla lõunaosas, kogupindalast katavad alla kolmandiku ning nende potentsiaal ei ole eriti kõrge. Tegeletakse nii erinevate põllukultuuride, veise- kui ka linnukasvatusega. Kuigi vallas on küllaltki head eeldused kalakasvatuse arendamiseks, siis momendil sellega ei tegelda.

Jõelähtme vald on suhteliselt rikas maavarade poolest. Laiema leviku evivad ehituslubjakivid, graniit ja savi. Leidub ka turvast ja fosforiiti. Üleriigilise tähtsusega maardlatest on vallas Kallavere savi- ja graniidimaardla ning Vão lubjakivimaardla. Rikkalikud on kristalse ehituskivi (graniidi) varud - Maardu graniidimaardla aktiivsed tarbevarud on ligi 2,9 miljardit kuupmeetrit (ca 40% kogu Eesti mineraaltoorme varudest), varud lasunduvad kristalliinses aluspõhjas 170–200 m sügavuses. Kuigi kaevandamist loeti veel kümnend tagasi tehniliselt keeruliseks, ökoloogiliselt ohtlikuks ja majanduslikult põhjendamatuks, on siiski tekkinud huvi maardlal kaevanduse rajamiseks. Seoses planeeritava Rail Balticu raudtee ehitusega on viimasel ajal aktuaalseks muutunud mitmete uute kaevanduslubade taotlemine Jõelähtme valla territooriumile. Viimase aasta jooksul on esitatud koguni 12 maavarade geoloogilise uuringu taotlust. Uute kaevanduste loomine ei ole valla arenguperspektiivis oluline, pigem tuleb lõpuni viia olemasolevad kaevandused (olemasolev varu välja kaevandada) ning need alad korrastada, et neid oleks võimalik kasutada kui täiendavate rekreatsioonialadena. Uute kaevandusalade tekitamine on perspektiivitu, sest seda ei soosi ei kohalik omavalitsus ega kohalik kogukond. Maavarade säästlik kasutus ja keskkonnavahetu kaevandamise vältimine ning valla territooriumile jäävate maavarade aktiivvarude muutmine passiivvarudeks aitab tagada parema elukeskkonna säilimise.

Territooriumi planeerimisel on oluline lähtuda eelkõige säästva arengu põhimõtetest ning keskenduda elukeskkonna kvaliteedi parandamisele, luua puhta looduse ja kõrge miljöväärtusega elukeskkond, kus valla atraktiivsusele on olulised arhitektuur ja funktsionaalsus ning elamurajoonid on seotud tööstuse, puhke- ja rohealadega. Miljöväärtuste säilimise saab tagada läbi üldplaneeringus ja ehitusmääruses seatud normide maaüksuste suuruse ja hoonete ehitusstiili kohta. Valla arenguks tarvilike maade (sh teed, külaplatsid, pargid ja rekreatsioonialad) munitsipaliseerimine loob eeldusi ettevõtluse ja kogukonna arenguks.

Tammi kinnistul asuv Linnamäe hüdroelektrijaam (1924 a. kauneim tööstusobjekt), sellega piirnev Linnamägi koos paisjärve ja sellega piirnevad alad ülesvoolu (sh. Jägala jõe puhkeala ja Jägala juga) on kujunenud Jõelähtme valla jaoks oluliseks puhkepiirkonnaks. Kuna tegemist on ka ühe osaga Rebala muinsuskaitsealast ja sellel asuvate pärandkultuuri objektidega, siis lisaks puhkemajanduslikule väärtusele on Linnamäe hüdroelektrijaam, sellega piirnev Linnamägi ja paisjärv kujunenud ka oluliseks turismiobjektiks, mida lisaks puhkajatele külastavad igapäevaselt ka sajad üle Eesti ja välismaalt saabunud turistid. Mistõttu Linnamäe



hüdroelektrijaama ja sellega piirnevate Linnamäe, Linnamäe paisjärve ja seda ümbritsev ala valla jaoks olulise sotsiaal-majandusliku väärtusega ala, mis vajab terviklikku säilitamist. Jõelähtme valla 2003. aastal kehtestatud üldplaneering näeb eelnimetatud piirkonna kavandatud kasutusotstarbena ette puhkemajanduspiirkonna – Jägala puhkepiirkonnana Jägala-Joa külas, mis sobib nii suvise kui ka talvise puhkuse veetmiseks (nt. orienteerumine, matkamine, suusatamine, uisutamine, rattasport, ratsutamine, veesport, majutamine, toitlustamine, teemapargid nii täiskasvanutele kui ka lastele, vabaõhu üritused jms) toitlustuse kui ka turismi arendamiseks. Üldplaneeringus on puhkealade määramisel oluliseks peetud mitmekesise maastiku, veekogude, puhkemetsade, vahelduva reljeefi, loodus- ja kultuurimälestiste, samuti vaatamisväärsuste olemasolu. Turismi arendamises on nähtud võimalust majanduslikult soikunud piirkondade elustamises, mis annab ka kohalikele inimestele tööd. Üldplaneeringu kohaselt nähakse Jägala puhkepiirkonna oluliste objektidena Jägala juga koos pargiga, taastatavat Linnamäe hüdroelektrijaama, Jägala linnamäge koos Linnamäe paisjärve ja pargiga ning Linnamäe paisjärvele ehitatavat ujumiskohta. Piirkonna arengut järvest lõunas täpsustavad koostamisel olevad detailplaneeringud.

### Ettevõtlus ja turism

Jõelähtme valla piirnemine Tallinna linnaga, kui riigi tähtsaima tööstus-, transpordi-, kommunikatsiooni- ja kultuurikeskusega, loob eeldused majanduslikule kasvule. Majandustegevuses domineerivad jae- ja hulgikaubanduse ning ehitus- ja teenindustegevõtted. Tallinn-Peterburi maantee, kui suure koormusega rahvusvahelise magistraali kulgemine läbi valla territooriumi mõjutab oluliselt valla arengut. Perspektiivne on maanteeäärse teeninduse ja kaubandusega seotud ettevõtluse arendamine, samuti maa- ja ehitustootluste kasv majandustegevuseks maantee tsoonis.

Valla ja külade igapäevast elu mõjutab paratamatult AS-le Tallinna Sadam kuuluva Muuga sadama igapäevane tegevus ja areng. Tegemist on Eesti suurima ja sügavaima kaubasadamaga, kus on võimalik lastida-lossida ja ladustada toornaftat ja naftasaadusi, sega- ja puistlasti (sh kivisüsi) ning külmutust nõudvaid kaupu, teenindada konteiner- ja ro-ro tüüpi laevu. Muuga sadama kaubakäive moodustab umbes 90% kogu Eestit läbivate transiitkaupade mahust. Lähiaastate mahukaimad arendusprojektid Muuga sadamas on kavandatud tööstuspargi ja sadama idaosa arendamine, uute kaide ja terminalide rajamine. Sadama tegevusega kaasnevad külade jaoks eelkõige müra ja hais raudteelt ning sadamast.

Jõelähtme vallale on oluline koostöö olemasolevate ja potentsiaalsete ettevõtjatega investeringute kaasamiseks valda, et saavutada olukord, kus valla elanikul on võimalus leida tööd oma vallas kodu lähedal. Teisalt on Jõelähtme vallas hea elukeskkonna säilitamise ja areneva majanduskeskkonna loomise eelduseks see, et vallas asuv tootmine on keskkonnasõbralik, pigem kõrgtehnoloogiline ja teadmistepõhine. Tähtis on mitmekesistada maamajandust, säilitada põllumajanduslikku väikeettevõtlust, tekitada juurde turismialast pere- ja mikroettevõtlust. Eelnevat aitab saavutada avaliku-, era- ja kolmanda sektori vaheline toimiv koostöö, sh kohalike võimaluste realiseerimine läbi EAS ja Põhja-Harju Koostöökogu meetmete.

Jõelähtme vald on rikas oma vaatamisväärsuste poolest. Vallas on 34 arhitektuurimälestist, 22 kunstimälestist, 7 ajaloomälestist ja 346 arheoloogiamälestist, mis paiknevad suures enamuses kompaktselt ühel kolmandikul valla territooriumil, mis on ühtlasi ka üks Eesti vanimaid säilinud kultuurimaastikke - Rebala muinsuskaitseala. See on harukordselt rikas mitmesuguste

arheoloogiliste ja ajalooliste kinnismälestiste ning kaitstavate loodusobjektide poolest. Rekreatiivset potentsiaali lisavad veelgi pikk liigendatud rannajoon, puhas õhk mererannas, marja- ja seenerikkad metsad ja arvukad kultuuriväärtused. Looduslikest eeldustest lähtuvalt on suure puhkemajandusliku potentsiaaliga valla kirdeosa rannikuala ja kogu Jägala jõe äärne ala, eriti Jägala-Joa küla lähiümbrus. Seejuures pikk ja liigendatud rannajoon on oluliseks valla asendigeograafiliseks arengueelduseks, mis võimaldab arendada nii puhke- kui mereturismi. Rebala muinsuskaitseala turismifookuseks on kinnitatud ajaloo- ja kultuuriturism, toetavaks fookuseks loodusturism. Looduslikest vaatamisväärsustest on turistidele ja matkajatele enam huvipakkuvad Kostivere karstiala, Jägala juga, Ülgase pank ja suured rändrahnud. Rebala muuseum on oluliseks ja arendust vajavaks objektiks.

Saavutamaks olukorda, kus Jõelähtme valla kohalik elukeskkond ja eksponeeritud vaatamisväärsused pakuvad laialdasi võimalusi sportimiseks, vabaaja veetmiseks ja puhkamiseks, on turismivaldkonna edasiseks arenguks tarvilik eelkõige Tallinna turismi väljasõidukeskuste - Rebala muinsuskaitseala, Linnamäe ja Jägala jõe paikkonna kui unikaalse loodus- ja kultuuriväärtuste kogumiku puhke- ja turismialaste võimaluste väljaselgitamine, tootestamine ja arendusprojektidena rakendamine koostöös era- ja kolmanda sektoriga. Juba praegu laialdaselt kasutatav ja perspektiivne arendamist vajav turismi ja rekreatsiooniala jääb Jägala jõe ja Linnamäe paisjärve piirkonda. Euroopa külastatavaima loodusobjekti - Jägala jõe atraktiivsust tõstaks veelgi joaesise silla või vaateplatvormi väljaehitamine. Samuti lõuna- ja põhjakarjääri väljaarendamine rekreatsioonialaks. Eelneva saavutamisele aitab kaasa vaatamisväärsuste korrastamine ja eksponeerimine, tugiinfrastruktuuride rajamine ning valla, kui turismiobjekti rahvusvahelise tuntuse edendamine ning turismialase koostöö suurendamine lisaks era- ja kolmandale sektorile riigi, naaberomavalitsustega ning sihtasutusega Põhja-Eesti Turism. Unikaalse vaatamisväärsuse ja arhitektuurimälestisena vajab koostöös Muinsuskaitseametiga korrastamist ja enam eksponeerimist Saha kabel. Küllastajate arvu jätkuval suurenemisel peab arvestama vajaliku taristu arendamisega.

#### **4.4 Kultuur ja sport**

Kultuurikeskkonna ja -traditsioonide hoidmiseks, edasikandmiseks ja kogukonna vaba aja sisustamiseks korraldab Jõelähtme vallas kultuurielu Jõelähtme Valla kultuurikeskus nelja filiaaliga - Loo Kultuurikeskus, Kostivere Kultuurimõis, Neeme Rahvamaja, Jõelähtme Rahvamaja – mille juures tegutsevad erinevad ringid, rühmad ja klubid. Teenustespekter hõlmab sobivaid tegevusi kõikidele vanuserühmadele. Kõigi kultuuriasutuste füüsiline keskkond vajab parendamist, eelkõige Jõelähtme Rahvamajas ja Loo Kultuurikeskuses (sh. Jõelähtme Muusika- ja Kunstikooli ruumid).

Vallas toimub palju erinevaid kultuuriüritusi: kihelkonnapäevad, Jõelähtme laulupäev, laste laulukonkurss, lasteteatrite festival, muinastuled rannapiirkondades, Jõelähtme rattaralli, Passion Run, kihelkonnapäevad ja palverännak Jõelähtme-Saha, kuldleeripüha, Jõelähtme Passaar, Loo laat, mälumäng, kalurite päev, koolilõpu ja suvelõpu trall, jaanipäev, lõikuskuu laat, päkapikumaa, uue aasta vastuvõtt, erinevate külade päevad jne.

Jõelähtme Valla Keskraamatukogul on filiaalid kõigis valla suuremates keskustes - Loo, Kostivere alevikes ning Jõelähtme, Neeme, Kaberneeme külades.

Rekreatsiooni ja spordiobjektide - Loo Staadion, Loo spordihoone, Loo terviserajad – haldamist teostab MTÜ Jõelähtme Spordiklubi. Lastele ja noortele sportimisvõimaluste parendamine eeldab investeeringuid Kostivere staadioni ja terviseradadesse ning Neeme kooli spordiplatsi. Loo Keskkooli ja Neeme kooli ning ümbruskaudse piirkonna sportimisvõimaluste parendamiseks on oluline rajada koolide juurde spordisaal. Oluline on laiendada valla kergliiklusteede võrgustikku.

Vaba aja veetmise võimaluste parandamiseks on alevikes ja külates küll jõudumööda rajatud spordi- ja mänguväljakuid, kuid senine investeeringute maht ei ole olnud piisav. Oluline on saavutada olukord, kus valdaval osal valla elanikel on võimalus leida endale valla territooriumil vaba aja sisustamiseks meelepärane tegevus.

Lisaks toimub spordi- ja kultuuritegevus ka koolide juures ning huviharidus on vähem või rohkem võimaldatud kõikides hariduskeskustes. Sobivaimad lahendused tegevuste korraldamiseks leitakse haridus-, kultuuri- ja noorsooaldkonna koostöös.

### **Kogukonnaelu**

Vallas on 34 küla ja 2 aleviku. Kehtiva külavanema statuudi järgi on külavanem kaasamise ja koostöö edendaja küla ja kohaliku omavalitsuse vahel. 2018 aasta septembri seisuga on valitud külavanem 22 asustusüksuses. Külaliikumine on aastast aastasse kogunud hoogu, mitmed külaseltsid etendavad olulist rolli külaelu edendamisel. Toimib koostöö ja infovahetus valla ja külade vahel, regulaarselt leiavad aset ümarlaud.

Kogukonna arengu kavandamiseks ja arengueesmärkide realiseerimiseks, välise rahastuse taotlemiseks on üheksa küla koostanud arengukavasid, kus muuhulgas on välja toodud kogukonna kitsaskohad, mille lahendamisele saab kaasa aidata ka omavalitsus.

Vallapoolne külakogukondade arengule kaasa aitamine käib läbi külade arengukavades välja toodud probleemide võimaluste piires lahendamise, külaseltside investeeringute kaasfinantseerimise ning kogukonnategevuseks tarvilike rajatiste rajamiseks vajalike maaüksuste munitsipaliseerimise. Tähtsustamist vajab lähenemine, kus külade taristu (ühistegevuse- ja sportimisvõimalused) rajamine ja korrastamine toimub läbi lähedaste külakogukondade ühiskasutamise korraldamise. Samuti ainuomase rannakülade elukeskkonna ja rannakalanduse säilitamise.

### **4.5 Sotsiaalvaldkond**

Jõelähtme vallas makstavad sotsiaaltoetused jagunevad kaheks: sissetulekust sõltuvad ja sissetulekust mittesõltuvad sotsiaaltoetused. Samuti makstakse mitmeid täiendavaid toetusi. Toetuste andmise aluseks sissetulekust mittesõltuvate toetuste osas on vallavolikogu kinnitatud määrus „Jõelähtme valla eelarvest perekonna sissetulekust mittesõltuvate sotsiaaltoetuste maksmise kord“, sissetulekust sõltuvate toetuste osas määrus „Toimetulekut soodustavate sotsiaaltoetuste maksmise kord“.

Täiendavad toetused ja soodustused on lapsehoiuteenuse toetus, hooldajatoetus ja koolitoetus.

Valla poolt pakutavad sotsiaaltoetused rahuldavad hetkel vajadusi, arendamist vajab sotsiaalteenuste pool. Toimuvad erinevatele gruppidele mõeldud nõustamised, sh. perenõustamine ja beebikool. Tarvilik on sotsiaaleluasemepindade ehitus.

Jõelähtme valla elanikele, kellele on määratud raske või sügav puue on võimalus määrata hooldaja ning maksta viimasele puudega inimese hooldamise eest hooldajatoetust. Lahendamist vajab laste ja puuetega inimeste päevahoiuprobleem. Invabussi olemasolu võimaldab vallal korraldada inva- jm. sotsiaaltranspordi. Täisealistele, kes ei saa omas kodus hakkama ja kellel puuduvad omaksed, korraldab hooldamise vallavalitsus. Kuni valla territooriumil hooldekodu puudub, ostetakse teenust sisse naaberomavalitsustest või kaugemalt. Päevakorral on hooldekodu-sotsiaal-maja rajamine koostöös Kuusalu vallaga, 2018. aastal avas ukse Ihasalu pansionaat.

Esmatasandi tervishoiuteenust pakub vallas kolm perearsti: OÜ Loo Tervisekeskus, milles on kaks perearsti (1 Kostiveres, 1 Lool) ja OÜ LOO TK (1 perearst). Tervisekeskustes on võimalus kohapealsete analüüside läbiviimiseks. Vajadus on koduõenduse teenuse ja veel ühe perearsti järele. Tulevikus on vajalik ühe perearsti töökoha loomine Koogi-Jõelähtme piirkonda. Neeme-Kaberneeme piirkonnas on perspektiivne avada perearstipunkt juhul, kui piirkonna elanike arv ületab 2000 piiri.

#### **4.6 Haridus ja noorsootöö**

Haridusvaldkonna arengut suunab Jõelähtme valla haridusvõrgu arengukava 2017-2022. Põhiliseks strateegiliseks seisukohaks valla hariduselus on olnud vajadus saada valla lapsed valla lasteaedadesse ja koolidesse. Tänapäevaks on õpilaste arvu lisandumise tulemusel vajadus Loo kooli ja Neeme kooli laiendamiseks.

#### **Alusharidus**

Jõelähtme vald pakub alushariduse teenust kolmes lasteasutuses:

Loo Lasteaed "Pääsupesa" 11 rühma

Kostivere Lasteaed – 8 rühma

Lasteaed Neeme Mudila – 3 rühma

Arvestades, et teenus võimaldab lapsevanematel käia tööl ja lasteaiad on oma personaliga üks osa sotsiaalsest võrgustikust, mis toetab peresid laste kasvatamisel, on oluline lasteaiakohtade tagamine kõigile valla lastele. Samuti peavad kõik 5-6 aasta vanused valla lapsed saama kvalifitseeritud pedagoogide poolt süstemaatilise ettevalmistuse kooliastumiseks.

Hetkel suudab Jõelähtme vald tagada lasteaiakoha pea kõigile valla lastele. Arvestades perspektiivset teenusevajaduse langust, ei ole uute rühmade rajamine otstarbekas. Füüsilised tingimused vajavad parendamist Loo lasteaias vanemas majaosas, kus on ka paari lisarühma vajadus.

#### **Vallas tegutseb kolm kooli: Põhi- ja gümnaasiumiharidus**

- Loo Keskkool (12 klassi)
- Kostivere Kool (9 klassi)
- Neeme Kool (6 klassi)

Õppetöö koolides põhineb riikliku õppekava alusel koostatud koolide oma õppekavadel, koolide arengusuunad on määratletud nende arengukavades. Loo Keskkooli hoone on rekonstrueeritud, jätkub infrastruktuuri areng, perspektiivis on tarvilik ka võimla ja ujula ning huvikooli ruumide juurdeehitus ja õpilaste lisandumisel tuleb päevakorda kooli laienemine kultuurikeskuse

ruumidesse, ning juurdeehitusse. Kostivere Kooli hoone on samuti rekonstrueeritud, samas puuduvad aula, lõpuni väljaehitamata on staadion ja terviserada. Neeme Kool tegutseb hetkel ühes hoones Neeme Rahvamajaga. Valmis olemasoleva koolimaja laiendamine rahvamaja juurdeehitusena.

Vähenemas on tendents, et valla lapsed käivad teiste omavalitsuste koolides: Kaberneeme, Haapse, Neeme ning sealse kandi lapsed Kuusalus ja Tallinnas; Haljava ja Aruaru lapsed Raasikul ja Tallinnas; venekeelset õpet omandatakse Maardus ja Tallinnas. Kõige suuremal määral käiakse vallast väljas asuvates koolides IV kooliastmes.

Valla hariduspoliitika konkurentsivõime ja õpilaste sidumine valla haridusasutustes on eelkõige õppeprotsessi ja õppeasutuse maine küsimused ühelt poolt ja teisalt valikuvabadus, mida peab arvestama. Seetõttu peab suutma pakkuda sellist haridust ja õppekavasid, mis tooksid konkurentsivoludes valda juurde õpilasi naaberomavalitsustest. Seejuures on võtmetähtsusega motiveeritud õpetajate hoidmine ja uute toomine Jõelähtme valla haridusasutustesse.

### Huviharidus ja noorsootöö

Noorsootöö arengut suunab Jõelähtme valla noortevaldkonna arengukava 2017-2022. Valla noorsootöö rakendamine toimub Loo ja Kostivere noortekeskuses. Tarvilik on jätkata valla noortele uute võimaluste rajamist Lool ja teistes elupaikades, et moodustuks seotud, ülevallaline vabaaja, spordi ning huvi- ja formaalharidusekompleksina toimiv võrgustik. Noorsootöö kättesaadavuse parandamiseks väiksemates asulates toimib noortebussi teenus, mis sõidutab noori huviringidesse ja noortekeskusesse. Toimub noorte omaalgatuse toetamine läbi erinevate ettevõtmiste, vajadus on laiema ja rohkearvulisema laste töö- ja puhkelaagri korraldamise järgi. Noorsootöö efektiivsemaks korraldamiseks moodustati 2016. aastal nõuandva organina Jõelähtme Noortevolikogu, kuhu kuuluvad noored erinevatest vanuserühmadest ja kantidest.

Huvihariduse andmine toimub haridusasutuste juures huviringidena ning Loo, Kostivere ja Neeme kooli juures tegutsevas 2010. a asutatud Jõelähtme Muusika- ja Kunstikoolis õppekava alusel. Kooli õppekorralduse aluseks on huviharidusstandardi ja huviala riikliku raamõppekava alusel koostatud kooli õppekava, mille raames õpetatakse valikut muusikainstrumente: klaver, viiul, kitarr, flööt, plokkflööt, trompet, akordion, ja kannel ja pop-jazz laulmist ning klassikalist kujutavat kunsti: joonistamist, maalimist, kompositsiooni, vormiõpetust ja kunstiajalugu (2018 seisuga). Kool vajab Loo alevikus toimimiseks paremaid füüsilisi tingimusi ja uusi ruume Loo aleviku teeninduskeskuses ja Kostivere mõisas.

### 4.7 Valla turvalisus

Vallas tegutseb kolm vabatahtlike päästjate ühendust: MTÜ Kostivere Tuletõrje Selts, MTÜ Kaberneeme Klubi ja MTÜ Neeme Vabatahtlik Tuletõrje Selts. Ühendused toimivad peamiselt Päästeameti, Jõelähtme valla ja erinevate projektide toel. Üha enam on lisaks päästetööde teostamisele ka ennetustegevuse ja teavituse läbiviimine elanike hulgas. Vabatahtlikud päästjad on ametlikult ööpäevaringses üleriigilises Päästeameti 112 operatiivses valmisolekusüsteemis. Kostivere alevikus ja Kaberneeme külas on kasutusel soojendusega päästetepoo, mis võimaldab külmaperioodidel hoida tuletõrjeautot veega täidetuna. Arvestades valla territooriumi oleks vajalik sarnase päästetepoo rajamine ka Neeme külasse. MTÜ Kaberneeme Klubi teostab kahe paadiga koostöös Päästeametiga lisaks ka merepäästet ja valla väikesaarte kaitset, vajalik on Kaberneeme päästetepoo laiendamine merepääste vahendite tarbeks. Merepääste varustus

vajaks reageerimisvõime tõhustamiseks lisavarustust. Üha enam luuakse vallas naabrivalve sektoreid, kes on sõlminud turvalisuse alase koostöölepingu MTÜ Eesti Naabrivalve, vallavalitsuse ja Politsei- ja Piirivalveametiga vahel. Mitmetesse asulatesse on paigutatud avalikud salvestavad turvakaamerad. Koostöös PPA tuleks kaamerate arvu suurendada mälestusmärkide, muinsuskaitse objektide, väljakujunenud (noorte) kogunemiskohtade ja liiklusohutlike piirkondade (ülekäigurajad, lasteasutused, ohtlikud ristmikud jm) juures. Piirkonnas tegutseb kohalik konstaabel, kes omab püsivat vastuvõtupunkti Loo alevikus. Võimalike kriisiolukordadeks valmisoleku, oskuste ja elanike teadlikkuse tõstmise ning elanike kaitse erinevate asutuste koostöö tagamise eesmärgil on Vallavolikogu juurde moodustatud elanikkonnakaitse komisjoni. Samuti, vallas aktiivselt tegutseb kriisikomisjon mille ülesandeks on tagada hädaolukorra ennetamist, hädaolukorraks valmistumist ja hädaolukorra lahendamist. Selleks on koostatud kriisireguleerimise plaan. Vallas on määratud ja varustatud evakuatsioonikohad, tegeletakse elanikkonna evakuatsiooni koolituse ja teavitusega, riskianalüüsi koostamisega. Selleks asukohaga Lool (evakuatsiooni koht) moodustatakse vabatahtlik Elanikkonnakaitse tugirühm. Elanikkonnakaitse eesmärgiks peab saama elanikkonna suutlikkus ennast ise kaitsta ja vajaduse korral üksteist kuni abi saabumiseni aidata.

#### **4.8 Valla finantsolukord**

Valla eelarve tulud ja kulud ja prognoos valdkondade lõikes on välja toodud arengukavas sätestatud investeringuvajaduse alusel koostatud, kuid eraldi dokumendina menetletava Jõelähtme valla eelarvestrateegias perioodiks 2019-2023 juures.

## V ARENGUSTRATEEGIA

### Jõelähtme valla visiooni ja missiooni määratlus aastani 2025.

#### Jõelähtme valla valdkondlikud strateegilised eesmärgid

Jõelähtme valla visiooni määratlemine lähtub järgmistest eeldustest:

- Piirkonna (valla territooriumi ja selle elanike) arenguvajadused säilivad sõltumata halduskorralduslikest otsustest – st. areng on vaja saavutada sõltumata sellest, kas Jõelähtme vald aastal 2025 eksisteerib iseseisva omavalitsusüksusena või mitte.
- Maailmas toimivad üldised trendid mõjutavad ka Eestit ja sealhulgas Jõelähtme valda – energiakandjate kallinemine, toiduainete hinna tõus, Hiina ja Kagu-Aasia majanduste kasv ning Hiina ja India üldise arengutaseme tõus. (*The World in 2025: Rising Asia and socio-ecological transition*, European Commission (2009))
- Jõelähtme valla visioon peab olema eristuv teiste omavalitsuste (piirkondade) visioonidest – kandes endas valla eripäraseid arengunägemusi

#### Visiooni määratlemise metoodika

Jõelähtme valla visiooni määratlemine toimus strateegiaseminari raames, kus osalesid vallavolikogu ja vallavalitsuse liikmed, külavanemad, kolmanda sektori esindajad. Visiooni määratlemise seminarile eelnesid probleemipüstituse arutelud valla erinevate huvigruppidega. Visiooni määratlemisel lähtuti põhimõttest üldiselt üksikule ning eelkõige määratleti valla holistiline tulevikunägemus aastaks 2025 ning valla missioon ehk olemasolu mõte.

#### Jõelähtme valla visioon

Jõelähtme valla tulevikunägemus on:

**Aastal 2025 on Jõelähtme vald parima elukeskkonnaga Tallinna lähedane vald, mida iseloomustab tasakaalustatud ja jätkusuutlik areng läbi:**

- **Puhta looduse**, mis tagab tervisliku ja kvaliteetse elu- ja puhkusekeskkonna
- **Hea maine**, mis tugineb kaalutletud ressursikasutusel, turvalisusel ning hästi arenenud sotsiaalsel infrastruktuuril
- **Rahvastiku tasakaaluka juurdekasvu**, mida vald mõtestatult suunab läbi planeeringute, tagades optimaalse asustustiheduse
- **Kaasaegse infrastruktuuri**, mida iseloomustavad korrastatud teedevõrk, puhas joogivesi, säästlik energiakasutus ning alternatiivsete energiaallikate kasutamine



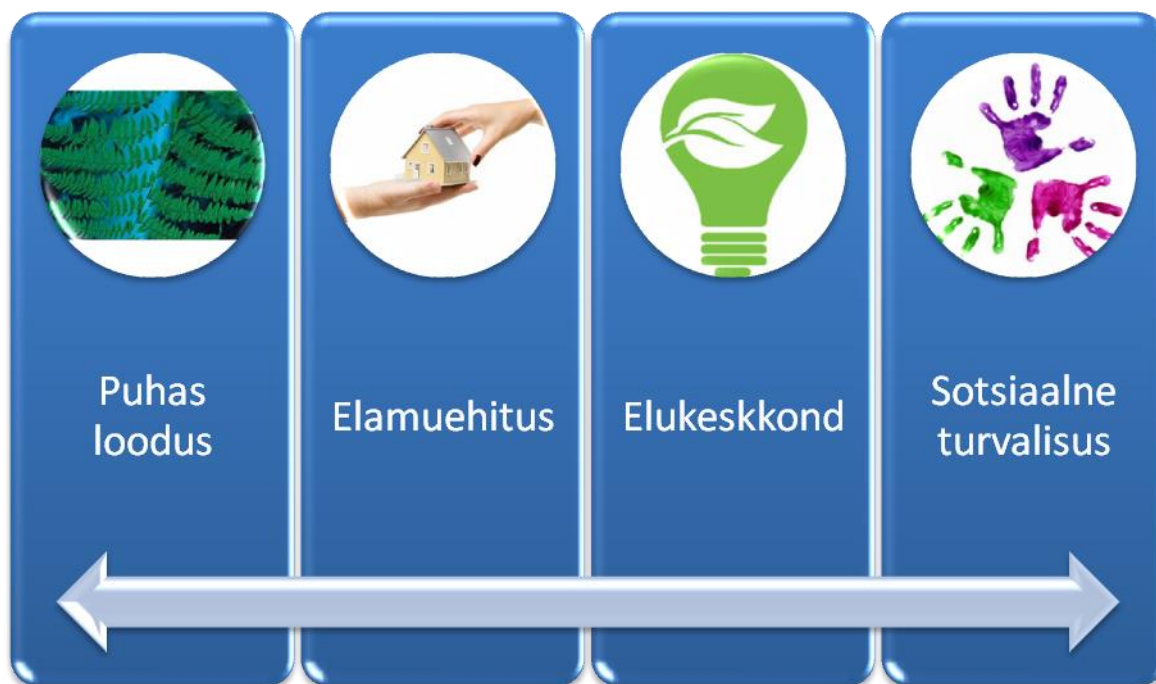
Joonis 30. Jõelähtme valla arenguvision 2025.

**Jõelähtme valla missioonimääratlus:**

*Jõelähtme valla missiooniks on piirkondliku eripäraga turvalise elukeskkonna säilitamine läbi tasakaalustatud ja jätkusuutliku arengu kavandamise ning avalike teenuste pakkumise kõigile valla elanikele.*



## Jõelähtme valla arengumudel



Joonis 31. Jõelähtme valla arengumudel

Jõelähtme valla arengumudel põhineb eeldusel, et visiooni saavutamiseks on vajalikud üheaegsed jõupingutused mitmes võtmetähtsusega tegevussuunas.

- Puhta looduskeskkonna säilitamine ja jätkusuutlik kasutuselevõtt – läbi aruka loodusvarade kasutamise ning kasutusest väljunud tööstusalade taaskasutuselevõtu.
- Elamuehitus – teadlikult suunatud elamuehitus võimaldab peredel valda elama kolida ning seeläbi ennast vallaga siduda
- Elukeskkond – võimaldab tagada hea elukvaliteedi läbi kehale ja vaimule suunatud teenuste
- Sotsiaalne turvalisus – annab nii elanikele kui ka sisse kolivatele inimestele kindluse selles, et nende ja vajadusel ka nende sugulaste (isade-emade, vanaemade-vanaisade jt.) sotsiaalsete teenuste vajadused on kergelt ning heal tasemel lahendatavad

### Valla eluvaldkondade eesmärgikirjeldused:

Eesmärk	Kirjeldus
<b><i>(Maa)elu valdkond (elukeskond, taristu, vesi ja kanalisatsioon, teedevõrk, keskkonnaküsimused)</i></b>	
Vallas on kvaliteetne avalike teede võrk	Tolmuvaba kattega valla avalike teede osakaal suureneb jõudes 100 %-ni aastaks 2025. Valgustatud külateede kogupikkus kasvab, samuti kergliiklusteede kogupikkus. Vallas on välja arendatud matkaradade võrgustik.
Vallas toimib edukas	Põllumajanduslik tootmine vallas loob maaeluga

põllumajanduslik tootmine	seotud töökohti ning on oluliseks valla maastike visuaalset külge kujundavaks mõjuriks.
Elanikele on tagatud kvaliteetne joogivesi ning asjakohane reovete puhastamine	Kvaliteedinõuetele vastavat joogivett tarviva elanikkonna osakaal kasvab jõudes EL sätestatud normatiivideni. Vallas on tagatud nõuetele vastav reovete ärajuhtimine ja puhastamine.
Vallas on tagatud eeskujulik heakord	Kraavi- ja teeääred muutuvad võsavabaks, hooldatud maade osakaal kasvab, heakorrastamisele suunatud avaliku ja erasektori partnerlus toimib tõhusalt.
Vallas on head tingimused vabatahtlikuks tegevuseks	Vabaühenduste aktiivsus vallas kasvab, vabaühenduste arv ja nende tegevusvaldkondade mitmekesisus suureneb.
<b><i>Majandus ja turism (arendusprojektid, ettevõtlus, turism, energiasääst)</i></b>	
Vallas on kõikjal kättesaadav ülikiire internet	Riigi toel on küladeni viidud ülikiire internetivõimalused. Erasektor pakub võimalust inimestel nende ühendustega liitumiseks.
Valla maakasutus on läbimõeldud ning jätkusuutlik	Valla territooriumil tekkinud tööstusmaastikud võetakse taaskasutusse rekreatsioonialadena. Uute kaevanduste ja muude tööstusobjektide rajamine toimub ainult piisava põhjendatuse korral ning arvestades kohalike elanike huvisid. Uued elamuarendused vallas arenevad eelkõige olemasolevate keskuste ümber ning arvestavad valla sotsiaalse infrastruktuuri võimalusi.
Vallas on hästi arenenud ettevõtlus	Ettevõtlusaktiivsus vallas on kasvanud, suurenenud on viljeldavate ettevõtlusvaldkondade mitmekesisus. Ettevõtted toetavad tööhõive kasvu vallas.
Vallas on hästi arenenud turismimajandus	Vallas on välja arendatud atraktiivsed Tallinna turismitõmbekeskuse väljasõidukeskused Jägala joa puhkeala, Rebala muuseum ja muinsuskaitseala, Linnamägi. Erasektor pakub turistidele mitmekesiseid teenuseid (nt. golf, ratsutamine, vesiharrastused jne.)
Vallas on toimivad väikesadamad	Välja on arendatud väikesadamate võrgustik: Koljunuki, Neeme, Kaberneeme väikesadamad. Välja on arendatud lautrikotade võrgustik.
<b><i>Kultuur ja sport (kultuuri- ja sporditegevus, raamatukogud, kogukonnaelu)</i></b>	
Valla kultuuri- ja sporditegevus tugineb valla ja aktiivse kolmanda sektori koostööle	Valla kultuuri- ja sporditegevus toetub valla ja kolmanda sektori organisatsioonide tõhusale partnerlusele. Vallas on paranenud kultuuri- ja spordiobjektide kvaliteet, viiakse läbi arvukaid kultuuri- ja spordiüritusi. Vald toetab kolmanda sektori algatusi läbi valla eelarve.
Vallas on hästi arenenud külaelu toetav taristu	Külalelu elavdamiseks on vastavalt kogukonna initsiatiivile rajatud külaplatse. Kogukonnal on kooskäimiseks võimalik kasutada valla olemasolevaid hooneid.
<b><i>Sotsiaalvaldkond (sotsiaalne turvalisus, sotsiaal- ja tervishoiuteenused)</i></b>	
Vald pakub mitmekesiseid sotsiaalteenuseid	Vallas pakutakse vajadustele vastavaid mitmekesiseid sotsiaalteenuseid. Sotsiaalteenuste pakkumist toetab välja arendatud sotsiaalobjektide

	võrgustik.
<b><i>Haridus ja noorsootöö (lastehoid, huvitegevus)</i></b>	
Haridus- ja noorsootöö on tõhus ning on kasvatanud põlvkondade sidusust	Vallas säilib olemasolev koolide võrgustik. Haridus- ja noorsootöö on suurendanud kogukonnas põlvkondade sidusust. Vallas on vajadustele vastav noortele tegevusi pakkuv objektide võrgustik.

## VI TEGEVUSKAVA

Jõelähtme valla arengukava tegevuskava on koostatud lähtudes kahest arendustegevusi iseloomustavast näitajast:

- Investeeringute kava - investeeringute kavasse on koondatud olulised investeerimisideed, mille puhul tuleb tulemuse saavutamiseks teatud mahus investeering teostada
- Tegevuste kava – tegevuste kavasse on koondatud arengukava elluviimise seisukohalt olulised tegevused, millel ei ole selgelt määratletud investeeringukomponenti, mille mahud aasta-aastalt varieeruvad ning mida teostatakse vastavalt eelarvest igaaastaselt tulenevatele võimalustele

Investeeringu- ja tegevusideed on kogutud seminaride, fookusgruppide intervjuude ja individuaalse tagasiside kaudu.

### 6.1 Investeeringute kava

Investeeringud 2018-2025	Kogumaksumus	Maksumus valla eelarvest	Valla rahastuse osatähtsus	Elluviimise aasta
Valla teede ja parklate rekonstrueerimine ja tolmuvabaks muutmine	<b>2 886 940</b>	2 536 940	88%	2018-2025
Kergliiklusteede võrgustiku edasiarendus	<b>1 593 629</b>	629 006	39%	2018-2020
Välisvalgustuse arendamine	<b>1 245 636</b>	1 165 636	94%	2018-2025
Loo lasteaia rühmaruumide rekonstrueerimine	<b>1 265 507</b>	1 166 057	92%	2018-2020
Loo keskkooli juurdeehitus (koos kultuurikeskuse, raamatukogu ja spordihoonega)	<b>4 050 000</b>	4 050 000	100%	2018-2020
Kostivere mõisa ja mõisa pargi renoveerimine	<b>277 145</b>	209 296	76%	2018-2020
Kostivere aula, staadioni ja terviseraja väljaarendamine (2. etapp)	<b>1 050 000</b>	1 050 000	100%	2021-2023

Jõelähtme rahvamaja rekonstrueerimine	<b>181 570</b>	181 570	100%	2018-2020
Kostivere päevakeskuse renoveerimine	<b>50 000</b>	50 000	100%	2018-2019
Neeme kooli laiendamine	<b>798 276</b>	798 276	100%	2018
<b>KOKKU</b>	<b>13 398 703</b>	<b>11 836 781</b>	<b>88%</b>	

Investeeringute kavasse on lülitatud valla poolt teostatavad projektid. Käsitletud on investeeringuid, mis on tulenevalt eelarveprognoosi võimalustest kavandatud lähiaastail valla vahendite abil ellu viia.

Eraldi nimekirjana on välja toodud investeeringud, mis on küll vajalikud, kuid mida hetke eelarveperspektiiv ilma täiendavate tulude laekumise või toetusvahenditeta teostada ei võimalda.

<b>Investeeringud 2017+</b>	<b>Kogumaksumus</b>
Kostivere kooli aula ehitus	400 000 €
Neeme spordisaali ehitamine	1 000 000 €
Valla haldushoonete rekonstrueerimine	500 000 €
Uusküla ÜVK väljaehitamise toetamine	320 000 €
<b>KOKKU</b>	<b>2 220 000€</b>

## Tegevusideed

Tegevusideede puhul on kirjeldatud tegevused, mida vald teeb sõltuvalt oma rahalistest võimalustest, kuid mis omavad valla seisukohast olulist tähendust.

Eri tegevuste valdkonna moodustavad tegevused, kus vald ei saa konkreetseid tegevusi ise ellu viia, kuid saab oma vajadusi asjakohastele partneritele selgitada:

Idee	Kirjeldus
Maaüksuste munitsipaliseerimine	Valla ja külade arenguks ning turismiobjektide seisukohalt vajalike maade munitsipaalomandisse taotlemise lõpuleviimine.
Turismipotentsiaali kaardistamine ja selle kasutamise kavandamine	Sektorarengukava koostamine ressursside kirjeldamiseks ning tulevikutegevuste kavandamiseks sh. taanduvatel tööstusaladel
Investeeringute toomine valda	Investoriotring ja planeerimine koostöös HEAK-iga
Jägala joa puhkeala planeerimine ja väljaarendamine	Investori leidmine, hoonestusõiguse andmine ja opereerimislepingu sõlmimine
Koostöö ettevõtjatega	Kord aastas toimuva ettevõtjate ümarlause läbiviimine probleemide kaardistamiseks ja tegevuste korrigeerimiseks
Hooldekodu - sotsiaalmaja ehitus	Koostöös Kuusalu vallaga konkursi läbiviimine teenuse ostmiseks
Kostivere päevakeskuse juures toidu valmistamise ja laialiveo korraldamine	Eakatele ja puuetega inimestele suunatud toidu valmistamise ja laialiveo korraldamine
Uute õpetajate kaasamine (lasteaedadesse ja koolidesse)	Toetuskeem uute õpetajate tulekuks Jõelähtme valda
Kalmistute korrastamine	Kalmistute olemasolevate haljastusprojektide elluviimine
Kohaliku toodangu turundus	Müügikohtade tegemine Lool ja Kostiveres

## 6.2 Kolmanda- ja erasektori algatused, ootused riigile

Kolmanda sektori algatuste puhul on valla roll julgustada kolmanda sektori organisatsioone neid algatusi ellu viima ning võimalusel anda tuge projektiliste rahastuste saamiseks vajaliku omafinantseeringu tagamisel. Seda eeldusel, et projektide tulemusel paraneb elukeskkond ja/või avalikkusele suunatud teenuste kvaliteet ja mitmekesisus.

Kolmanda sektori projektiideed:

- Avatud rekreatsiooni ja õppekeskus “Meele Vald” rajamine
- Rahvuslikul eripäral ja traditsioonidel põhinevate turismiteenuste väljaarendamine
- Saha kabeli ja kabeliaia korrastamine
- Jõelähtme säästva arengu programm
- Neeme sadama rekonstrueerimine
- Jägala-Joa loodusharidus-puhkekeskuse rajamine Jägala-Joa külas
- Lõunakarjääri arendamine puhkealaks, Põhjakarjääri arendamine ettevõtlus- ja puhkealaks
- Klaukse-Saviranna ja Kaberneeme rannakindlustuste rajamine
- Projekt “Linnamäe eelajalooline keskus”
- Rebala muuseumi arendamine
- Loo ja Kostivere alevikes puhkealade ja koerte jooksuväljaku rajamine
- Vabaõhulava rajamine ja jõeäärse puhkeala väljaarendamine Loo alevikus Pirita jõe äärde, kergliiklustee rajamine külaplatsilt ja puhke-alalt kuni Pirita jõeni.
- Pirita jõe kallasraja väljaehitamine alates Rae ja Jõelähtme valla piirilt kuni Iru küalani.
- Parasmäe küla Wiina talu remont ja arendus talukultuuri - ja puhkekeskuseks
- Mototreki rajamine kohalike ja rahvusvaheliste võistluste läbiviimiseks ja liikluslinnaku ehitamine õppeotstarbeks
- Külades sportimisvõimaluste mitmekesistamiseks vajaliku spordiinfrastruktuuri rajamine
- Parasmäe külaplatsi ja sellega seotud rajatiste ja hoonete väljaarendamine
- Manniva külaseltsi vabaaja ja sportlike harrastuste ning maalähedase elulaadi edendamine ning propageerimine
- Ruu–Neeme ristmiku teeninduskeskuse väljaehitamine
- Mänguväljaku edasiarendamine Kostiveres
- Kaberneeme tuletõrjedepoo-seltsimaja rajamine
- Kostivere tuletõrjedepoo rajamine
- Rulapargi loomine Kostiveres
- Paekivi õppe- matkaraja rajamine
- Jõelähtme rahvamaja kõrvalhoone ja territooriumi kasutuselevõtmine külamaja ja külaplatsina.
- Tammiku paisule kalatrepi ehitus ja Tammiku silla remont
- Ülikiire internetivõrgu ühine projekteerimine liitumispunktide ja majapidamiste vahel

- Riigi toel on küladeni viidud ülikiire interneti võimalik ühendamine majapidamistega
- Kõnni- ja matkaradade rajamine koostöös eraomanike ja RMK-ga

Kolmanda sektori algatuste puhul saab vald olla toeks oma juba toimivate teotusmehhanismidega. Toimivaid teotusmehhanisme (nt. vabatahtlike päästjate toetused, lastehoiu toetused) pole kavas uuel arengukava perioodil kärpida. Vald toetab võimalusel ühekordseid kultuuri- ja spordiüritusi ning annab vajadusel tuge omafinantseeringuks.

Erasektori projekti realiseerimisel saab vald olla toeks läbi tõhusa ja korrektse asjaajamise valla ametnike poolt.

Erasektori projektiideed:

- Loo ja Kostivere kaugküttevõrgu rekonstrueerimine
- Jägala-Joa külas külastus- ja vabaajavõimaluste väljaarendamine
- Kaberneeme sadama rekonstrueerimine
- Klaukse sadama rekonstrueerimine
- Lõunakarjääri arendamine puhkealaks, Põhjakarjääri arendamine ettevõtlus- ja puhkealaks
- Tasulise valvega parkimise ja kaubanduse korraldamine Jägala joa juures Jägala-Joa külas
- Hooldekodu ja/või pansionaadi rajamine
- Mototreki rajamine kohalike ja rahvusvaheliste võistluste läbiviimiseks
- Kostiverre ringtalli baasil spordi- ja vabaajakeskuse rajamine
- Saunja silla rekonstrueerimine ja kalatrepi ehitus

Ootused riigile:

- Kaberneeme ja Neeme küla vahele otsetee rajamine
- Ruu maastikukaitseala loomine
- Uuring "Rebala MKA avaliku kasutamise eesmärgid"
- Rebala MKA kaitsekorralduskava koostamine
- Väärtuslike hoonete renoveerimise toetussüsteemi rakendamine
- Jägala Väljaõppekeskuse rajamine Jägala külas
- Tuletõrje abikomando punktide väljaarendamine Kostiveresse, Neeme ja Kaberneeme

## VII ARENGUKAVA RAKENDAMINE

Arengukava rakendamise eest vastutavad Jõelähtme vallavolikogu ja vallavalitsus.

Vallavolikogu ülesanded arengukava rakendamisel:

- Kord aastas vaatavad arengukava üle vallavolikogu komisjonid ning edastavad oma seisukohad arengukava ajakohasusele ning teevad ettepanekud arengukava tegevuskavasse sisseviidavate muudatuste kohta.
- Lähtuvalt vallavolikogu komisjonidest saadud sisendist võtab vallavolikogu kord aastas vastu arengukava ajakohastamise otsuse.

Vallavalitsuse ülesanded arengukava rakendamisel:

- Seirab kord aastas arengukava eesmärkide mõõdikute taset
- Tagab oma võimaluste piires arengukavas toodud investeringute teostamise ning tegevuste elluviimise
- Kogub võimaluste piires tagasisidet valla olulistelt huvigruppidele arengukava elluviimise kohta
- Kogub võimaluste piires tagasisidet vallavolikogu liikmetelt ja vallavalitsuse töötajatelt
- Esitab kord aastas ajakohastatud tegevuskavaga arengukava vallavolikogu komisjonidele ülevaatamiseks.