

Väärtuslikud pärändniidud Rebala muinsuskaitsealal ja nende hooldamise toetamine

Pärändniidud, ka poollooduslikud kooslused või pärändkooslused, on rohumaad, mida on traditsiooniliselt kasutatud karja- või heinamaadena. Pärändniitudel on oluline roll avatud maastikus elurikkuse hoidjana, kuna need pakuvad elu- ja toitumispaika paljudele haruldastele seene-, looma- ja taimeliikidele ning aitavad säilitada põllumajandusmaa elurikkust ja maastiku mitmekesisust. Pärändniidud säilivad vaid siis, kui neid soovivad ja oskavad säilitada maaomanikud.

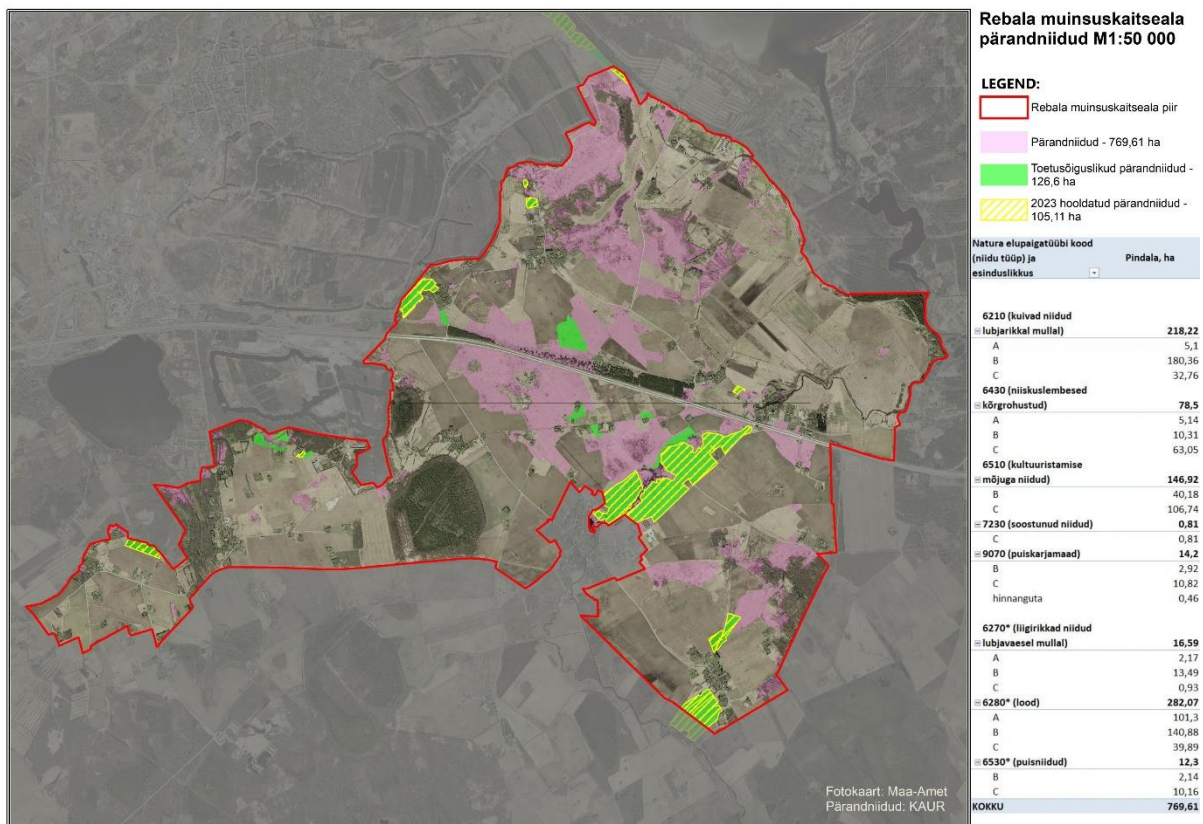
Eestis peamiselt levinud pärändniidud on loopealsed, aruniidud, lamminiidud, soostunud niidud, puisniidud, puiskarjamaad ja rannaniidud.

Rebala muinsuskaitseala üheks eesmärgiks on tagada looduse ja inimese kooseksisteerimise tulemusena ajalooliselt välja kujunenud asustusstruktuuriga põllumajandusmaastiku terviklik säilimine. Senistel andmetel leidub siinses piirkonnas lisaks arvukatele arheoloogilistele objektidele (kalmed, kultuskivid jmt), ehituspärändile ning ajaloolistele põllumaadele ka ulatuslikult pärändkooslusi.



Foto Kostivere maastikukaitseala pärändniidust ja kuivanud jõesängist on teinud Evelin Loel

2021. aasta suvel inventeeris Pärandkoosluste Kaitse Ühingu töögrupp Rebala muinsuskaitseala rohumaad eesmärgiga tuvastada siinses maastikus säilinud poollooduslikud rohumaad, nende tüübid, seisund ja looduskaitseväärtus. Välitööde tulemusel selgitati välja, et ehkki võrreldes eelmise sajandi algupoolega on pärandniitude pindala vähemalt poole võrra langenud, on säilinud osa (803 hektarit) suures osas veel heas seisundis ja kõrge ning väga kõrge looduskaitseväärtusega. Pärandniitude edasine pikaajaline säilimine muinsuskaitseala maastikus on hetkeseisuga vähetõenäoline, kuna hooldatud (niidetud või karjatatud) on vaid 17% poollooduslike rohumaade pindalast ja niitmise puhul jäetakse sageli hein maha, mis koosluse liigirikkuse säilimist ei soosi. Praeguses seisundis on suurt osa loorohumaadest ja pärisaruniitudest veel väga kerge taas hooldamata hakata, kuna säilinud on valdavalt lage väheste puittaimedega avamaastik.¹



Alates 2023. aastast on Rebala muinsuskaitsealal võimalik toetusõiguslikule pärandniidule taotleda pärandniidu hooldamise toetust. Kaardi peal on näha inventeeritud, toetusõiguslikud ja hooldatud pärandniidud. Kaardil tuuakse välja veel Natura elupaigatüübi koodid koos nimetuse ja pindalaga ning niitude seisundiklassid A; B ja C, mis näitavad niitude esinduslikkust "väga hea (A)", "hea (B)" ja "keskmine (C)". Kaardi koostas Urmo Saar.

Mis teeb rohumaast pärandniidu?

Pärandniitude elustik on looduslik, st neid ei ole teadaoleval ajal küntud, väetatud ja neile pole külvatud kultuurtaimede seemneid.

¹ Rebala muinsuskaitseala poollooduslike koosluste analüüs. Koostaja: Pärandkoosluste Kaitse Ühingu, Tartu 2021

Kultuurniidud ja kultuurkarjamaad on inimese poolt regulaarse kündmise, soovitud liikide külvamise ja väetamise abil sihipäraselt kujundatava taimestikuga kooslused, seetõttu ei peeta neid pärandniitudeks.

Seda, kas teie maal paiknev rohuma on pärandniit, saab kontrollida [Maa-ameti kaardirakendusest](#). Otsi kaardilt üles huvipakkuv koht või sisesta otsingusse katastriüksuse number või nimi. Kui kaardil niidu kohta poolloodusliku koosluse info puudub, aga sa oled veendunud, et sulle kuuluval maatükil on väärtuslik pärandniit, siis anna sellest teada aadressil noustamine@keskkonnaamet.ee.

Pärandniiduks võib osutuda ka rohuma, mida ei ole viimasel paarikümnel aastal küntud ega kultiveeritud ning kuhu ei ole selles ajavahemikus külvatud heinaseemet. Kui soovid lisainfot enda maal paikneva pärandniidu kohta, võta ühendust Keskkonnaameti pärandniitude nõustamisteenuse juhi **Annaliisa Kaaremaaga** (annaliisa.kaaremaa@keskkonnaamet.ee; tel: +372 5101 635), projekti peaspetsialisti **Kersti Jukiga** (kersti.jukk@keskkonnaamet.ee; tel: +372 5908 6648) või maahoolduse büroo spetsialisti **Evelin Loeliga** (evelin.loel@keskkonnaamet.ee; tel: +372 5688 4341).

Pärandniidu hooldamise toetus

Pärandniidu hooldamiseks on võimalik saada toetust. Hooldustoetuse 5-aastane periood hõlmab niitmist ja niite koristamist või karjatamist. Pärandniidu hooldamise toetuse (*lühendina NIIT*) eesmärk on säilitada pärandniite ja seeläbi liigirikkust kogu põllumajandusmaal.

2023. aastal algas Euroopa Liidu ühise põllumajanduspoliitika uus periood ja sellega seoses on pärandkoosluse hooldamise nõuded muutunud paindlikumaks, toetuse määrad on tõusnud ning lisandunud on lisategevusi, mille rakendamisel saab taotleja täiendavat toetust.

Toetustaotlusi saab esitada 20. maist 17. juunini 2024. a läbi [e-PRIA](#).

Toetust rahastatakse Maaelu Arengu Euroopa Põllumajandusfondist (EAFRD). Näiteks on toetus ühe hektari suuruse pärandniidu niitmisel 100€-600€ ja 185€ karjatamisel. Sellele lisandub põhisissetulekutoetus, ligikaudu 100€ hektari kohta. Pärandniitude hooldustoetuse jaoks määratleb Keskkonnaameti maahoolduse büroo PRIA andmebaasides toetusõiguslikud niidud ning nende piirid. Kui teil on soov hakata hooldama oma maadel asuvaid pärandniite, siis nõustavad teid meie konsultandid ja toetusõiguslikkuse nõuete ning piiridega aitab Keskkonnaameti maahoolduse büroo spetsialist Evelin Loel (tel: +3725688 4341; e-post: evelin.loel@keskkonnaamet.ee).

Pärandniidud rendile!

Eestis on arvukalt pärandniitude maaomanikke, kes ise ei tegele karjakasvatuse või põllumajandusega ning kellel seetõttu ei ole võimekust niite hooldada. Kui olete huvitatud, et teie maadel asuvad pärandniidud saaksid heasse seisukorda ning olete nõus maa rendile andma, siis andke endast märku noustamine@keskkonnaamet.ee.

Juhul, kui tegelete juba pärandniitude hooldamisega, kuid olete huvitatud hooldatavate alade laiendamisest, siis [Maa-ameti rendihuvi kaardirakendus](#) aitab leida hooldamist vajavaid niite. Rakenduses on näha hooldamist vajavad niidud riigimaal ning need eramaadel paiknevad

niidud, mille omanik on huvitatud niidu rendile andmisest. Rakenduse kaudu on võimalik esitada rendihuvi soov.

Kindlasti peaks vältima praeguseni säilinud pärandniitude põldudeks kündmist, eriti oluline on see kõrge- ja väga kõrge looduskaitseväärtusega hinnatud alade puhul. Aga tähtis on säilitada ka kehvemas seisundis rohumaid ja püüda nende seisundit parandada, kuna paljude varem laialt levinud avamaastikuga seotud liikide arvukus nii muinsuskaitsealal kui Eestis tervikuna kiiresti väheneb.²

Lisainfot annab Keskkonnaameti maahoolduse büroo spetsialist Evelin Loel (tel: +3725688 4341; e-post: evelin.loel@keskkonnaamet.ee).

² Rebala muinsuskaitseala poollooduslike koosluste analüüs. Koostaja: Pärändkoosluste Kaitse Ühing. Tartu 2021