



JÄGALA-JOA LOODUSHARIDUS-PUHKEKESKUSE TEOSTATAVUS- JA TASUVUSANALÜÜS

Märts 2008

Cumulus Consulting OÜ
Alutaguse Matkaklubi MTÜ



Sisukord

Sisukord	2
Mõisted	3
Sissejuhatus	4
1. Jägala-Joa Loodusharidus-puhkekeskuse ideekontseptsioon	6
1.1. Jägala-Joa Loodusharidus-puhkekeskuse positioneerimine tervikkontseptsioonis	6
1.2. Toote kirjeldus.....	6
1.3. Toote rakendamise mudel.....	15
2. Eesmärgid, tegevused ja tulemused	18
2.1. Eesmärgid	18
2.2. Tegevuskava ja eelarve.....	18
3. Konkurentsianalüüs	21
3.1. Jägala-Joa Loodusharidus-puhkekeskuse konkurendid.....	21
4. Turundus	23
4.1. Turunduseesmärgid.....	23
4.2. Jägala-Joa Loodusharidus-puhkekeskuse turundusplaan	25
5. Finantsanalüüs	27
6. Sotsiaalmajanduslik mõju	28
7. Riskianalüüs	33
Kokkuvõte	36
Kasutatud materjalid	38
LISA 1	39
LISA 2	47



Mõisted

Toode – kompleksne lahendus Jägala-Joa Loodusharidus-puhkekeskuses pakutavatele teenustele ja miljööst tulenevatele elamustele, mis hõlmab nii investeerimisprojektide arendamist kui ka erinevaid arendustegevusi.

Toote komponent – Loodusharidus-puhkekeskuse toimimiseks oluline projekt, objekt või tegevus, mis koosmõjus teiste sarnastega moodustab kompleksse toote ehk Jägala-Joa Loodusharidus-puhkekeskuse.

Toote element – teenus või funktsioon, mida pakutakse kompleksse toote või toote komponendi raames.

Teostatavus- tasuvusanalüüs (TTA) – dokument, mis peab aitama projekti ettevalmistajal jõuda järeldusele, kas projekt on piisavalt põhjendatud ja ette valmistatud. Analüüs peab arvestama kõiki projekti teostamisega seotud üksikasju. Käesolev TTA põhineb Rebala muinsuskaitseala turismitoote tervikkontseptsioonil.

Turismifookus - eelisarendatavaim valdkond turismis.

Ajaloo- ja kultuuriturism – ajaloo- ja kultuuripärandit tutvustav ning kultuurisündmustele keskenduv turismiliik:

- pakub turistidele emotsionaalseid elamusi läbi sündmuste (tegevuste) kasutades ärilistel eesmärkidel kunstiliike: muusika, etendused-näitemäng, tants jne;
- traditsioonilise kultuuriturismi kriteeriumiks on väärtustada paikkonna kultuuripärandit ja traditsioonilist elulaadi ning anda kultuuriharidust.

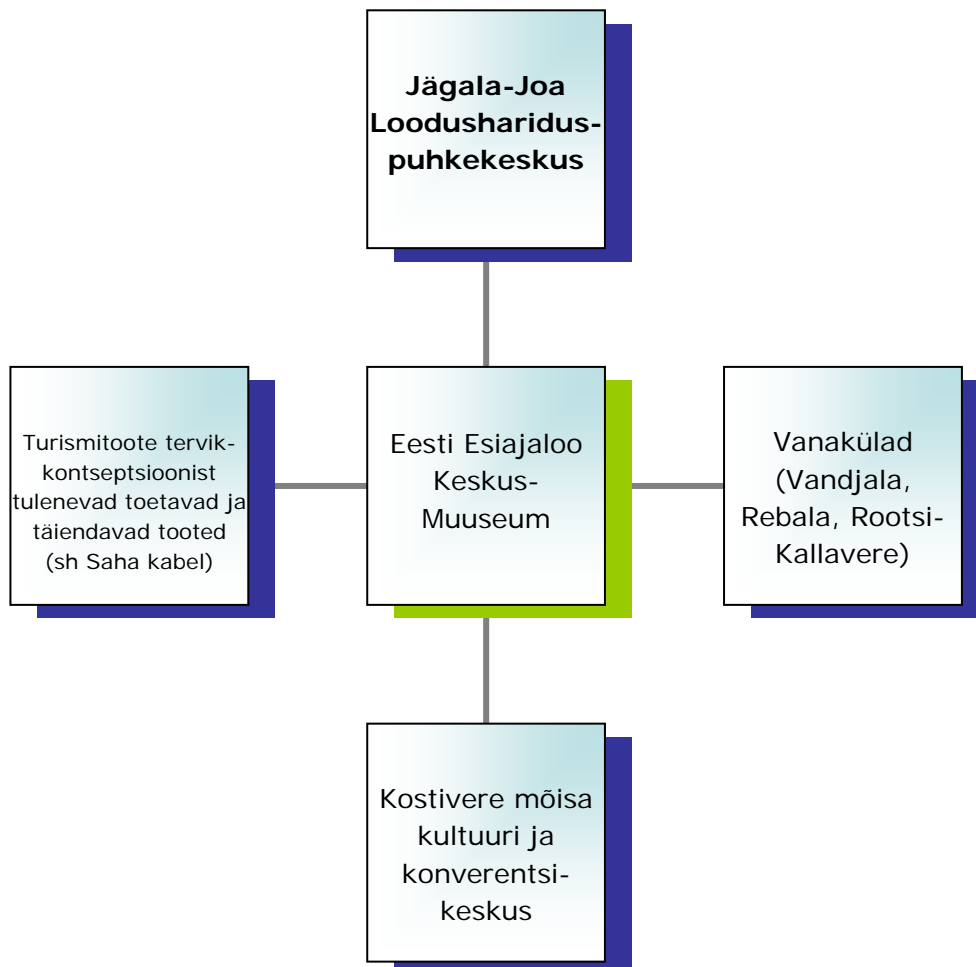
Sissejuhatus

Jõelähtme vallas asuvat üle-Eestiliselt tuntud Jägala juga külastab aastas hinnanguliselt umbes 100 000 inimest. Samas toimub jõe külastamine kontrollimatult, kahjustades tihti ka loodust. Jõe vahetuses läheduses paiknevad turistide poolt aktiivselt külastatavad Linnamäe Hüdroelektrijaam ja Jägala linnamägi. Jägala jõe ääres – jõe ja linnamäe vahel - asub juba üle 15 aasta kasutamata ligi 4 ha suurune endise pioneerilaagri ala, millel on eeldusi saada turismimagnetiks.

Seos Rebala muinsuskaitseala turismitoote tervikkontseptsiooniga

Käesolev teostatavus- ja tasuvusanalüüs on üks osa Jõelähtme valla projektist „**Rebala muinsuskaitseala turismitoote väljaarendamise kava koostamine**”. Projekti käigus on koostatud Rebala muinsuskaitseala turismitoote tervikkontseptsioon, mis kirjeldab üksikasjalikult olemasolevaid ressursse ja võimalusi. Kokku on lepitud ala turismifookus (ajaloo- ja kultuuriturism) ning muinsuskaitseala põhitooted, millest üks on **Jägala-Joa Loodusharidus-puhkekeskus**, mille väljaarendamine toimub endise Jägala-Joa pioneerilaagri baasil.

Ülevaate tervikkontseptsioonist (sh Jägala-Joa Loodusharidus-puhkekeskuse positsioonist) annab allolev skeem.





Projekt „Rebala muinsuskaitseala turismitoote väljaarendamise kava koostamine” sisaldab lisaks turismitoote tervikkontseptsiooni koostamisele ka nelja objektipõhise teostatavus- ja tasuvusanalüüsi (TTA) koostamist. Nendeks objektideks on Rebala Keskus-Muuseum, Kostivere mõisakompleks, Saha kabel ja Jägala-Joa pioneerilaager. Käesolev TTA on koostatud **Jägala-Joa pioneerilaagri** kohta.

TTA koostamise protsessi käigus toimunud ajurünnakute ja arutelude käigus lepiti kõigepealt kokku toote nimi – **Jägala-Joa Loodusharidus-puhkekeskus** – mis sisaldab põhitooteid (puhkeala koos õpiälaga) ning toetavaid (seikluspark koos laste mänguväljakuga) tooteid.

Kavandatav Jägala-Joa Loodusharidus-puhkekeskus on Eesti kontekstis unikaalne. Jõelähtme vald sobib oma geograafilise asukoha poolest Loodusharidus-puhkekeskusele hästi (Tallinna ja suure tugimaantee ja golfiväljaku ning Eesti suurima joa lähedus), lisaks loob looduskeskkond soodsad eeldused toote rakendamiseks. Kompleksis on ühendatud üha enam populaarsust koguv loodusharidus ning aktiivse puhkuse võimalused.

Jägala-Joa Loodusharidus-puhkekeskuse turundusplaan lähtub suures osas muinsuskaitseala üldisest turundusstrateegiast ja –printsipiidest. Üleüldisi kogu muinsuskaitseala hõlmavat turundustegevusi koordineerib Rebala Keskus-Muuseumi baasil väljaarendatav **Eesti Esiajaloo Keskus-Muuseum**.

Käesoleva dokumendi koostamist juhtis **Mihkel Laan OÜst Cumulus Consulting** koos Alutaguse Matkaklubi MTÜ juhatuse esimehe **Ingrid Kuliginaga**. Kaasatud olid Jõelähtme Vallavalitsus ja teiste huvigruppide esindajad.

1. Jägala-Joa Loodusharidus-puhkekeskuse ideekontseptsioon

Jägala-Joa Loodusharidus-puhkekeskuse ideekontseptsioon tuleneb Rebala muinsuskaitseala turismitoote tervikkontseptsioonist, mille käigus korraldatud turismifookuse määramise ja ajurünnakute käigus kujunes välja üldine nägemus Jägala-Joa Loodusharidus-puhkekeskusest.

Jägala-Joa Loodusharidus-puhkekeskuse tootele ning selle osadele pandi alus ajurünnaku ja ideede hindamise käigus.

Kohtumise tulemusena räägiti lahti Loodusharidus-puhkekeskuse positsioneerimine Rebala muinsuskaitseala terviktoote kontseptsioonist lähtuvalt. Seejärel pakkusid kõik ajurünnakul osalenud oma ideed välja, millele järgnes nende hindamine kaalutud keskmiste meetodil.

Kohtumise ja sellele järgnenud kooskõlastusringi tulemusena lepidi kokku toode, selle funktsionaalne jaotus ruumide kaupa, vajaminev tööjõud ning toote toetavad ja täiendavad elemendid. Kooskõlastati ka nimi lähtuvalt kavandatavatest tootekomponentidest ning sisust: **Jägala-Joa Loodusharidus-puhkekeskus**.

Jägala Joa Loodusharidus-puhkekeskuse toote kirjeldus on toodud peatükis 1.2.

1.1. Jägala-Joa Loodusharidus-puhkekeskuse positsioneerimine tervikkontseptsioonis

Rebala muinsuskaitseala turismitoote tervikkontseptsioonist tulenevalt on üheks kaitseala põhitooteks Jägala-Joa Loodusharidus-puhkekeskus.

Loodusharidus-puhkekeskus on kompleksne toode, millel on kaks olulist funktsiooni – esiteks, arendada loodusharidust, mis on Eestis ja maailmas järjest enam populaarsust koguv, ja teiseks, pakkuda külastajatele aktiivse puhkuse ja rekreatsiooni võimalusi.

Kavandatav puhkeala võimaldab seda kasutada peredel ja õpilasgruppidel, õpiala aga pakub omakorda võimalusi loodushariduse viljelemiseks. Nimetatud tegevusi toetab seiklusrada, mis on samuti üles ehitatud loodushariduse ja säästva arengu printsiipe silmas pidades.

Loodusharidus-puhkekeskus on osa Rebala muinsuskaitseala turismitootest, mistõttu selle väljaarendamine on olulise tähtsusega kogu kontseptsiooni kontekstis.

1.2. Toote kirjeldus

Jägala Joa Loodusharidus-puhkekeskuse kui tervikliku turismitoote väljatöötamisel on arvestatud, et toode tugineb:

- Rebala muinsuskaitseala tervikkontseptsioonile;
- kõrgemalt hinnatud ideedele (vt LISA 2).



Jägala Joa Loodusharidus-puhkekeskus on looduspuhkuse veetmiseks kohandatud kompleks, mis toetab loodushariduse edendamist lähtuvalt säästva arengu printsiipidest.

Loodusharidus-puhkekeskus hõlmab endise pioneerlaagri territooriumit ja koosneb kahest põhikomponendist, kahest toetavast komponendist ning neljast täiendavast komponendist.

Jägala Joa Loodusharidus-puhkekeskuse põhikomponendid on puhkeala ja keskuse õpiala.

- Puhkeala komponendid on suunatud eelkõige külastajate olme- ja igapäevavajaduste rahuldamiseks ning koosnevad majutus-, toitlustus- ja saunateenustest.
- Õpiala on raamatukogu-meediakeskust, auditooriumi ja seminariruumi hõlmav ruumide võrgustik, mis võimaldab läbi viia koolitusi, seminare, konverentse ja teadustööd eelkõige säästva arengu ja looduskeskkonna mitmekesisuse teemadel.

Põhielemendid loovad esmased eeldused kompleksi toimimiseks.

Jägala Joa Loodusharidus-puhkekeskuse toetavad komponendid on:

- **loodusainete seikluspark** – on rekreatiivrajatisi hõlmav võrgustik, kus on mänguväljak ja seiklusrada. Ala loob tingimused tervisespordi harrastamiseks ja aktiivpuhkuse veetmiseks. Samas on võimalus läbi viia erinevaid võistlusi, meeskonna- ja muid mänge ning koolitusi. Loodusainete seikluspark toetab nii õpiala läbi loodusteaduste õppimisvõimaluste kui ka puhkeala läbi aktiivse tegevuse pakkumise.
- **infrastruktuuri komponendid** loovad tehnilised võimalused toote teenuste kvaliteetseks pakkumiseks.

Toetavad elemendid tagavad keskuse külastajale elamuse, mis loob aluse keskuse regulaarseks külastamiseks.

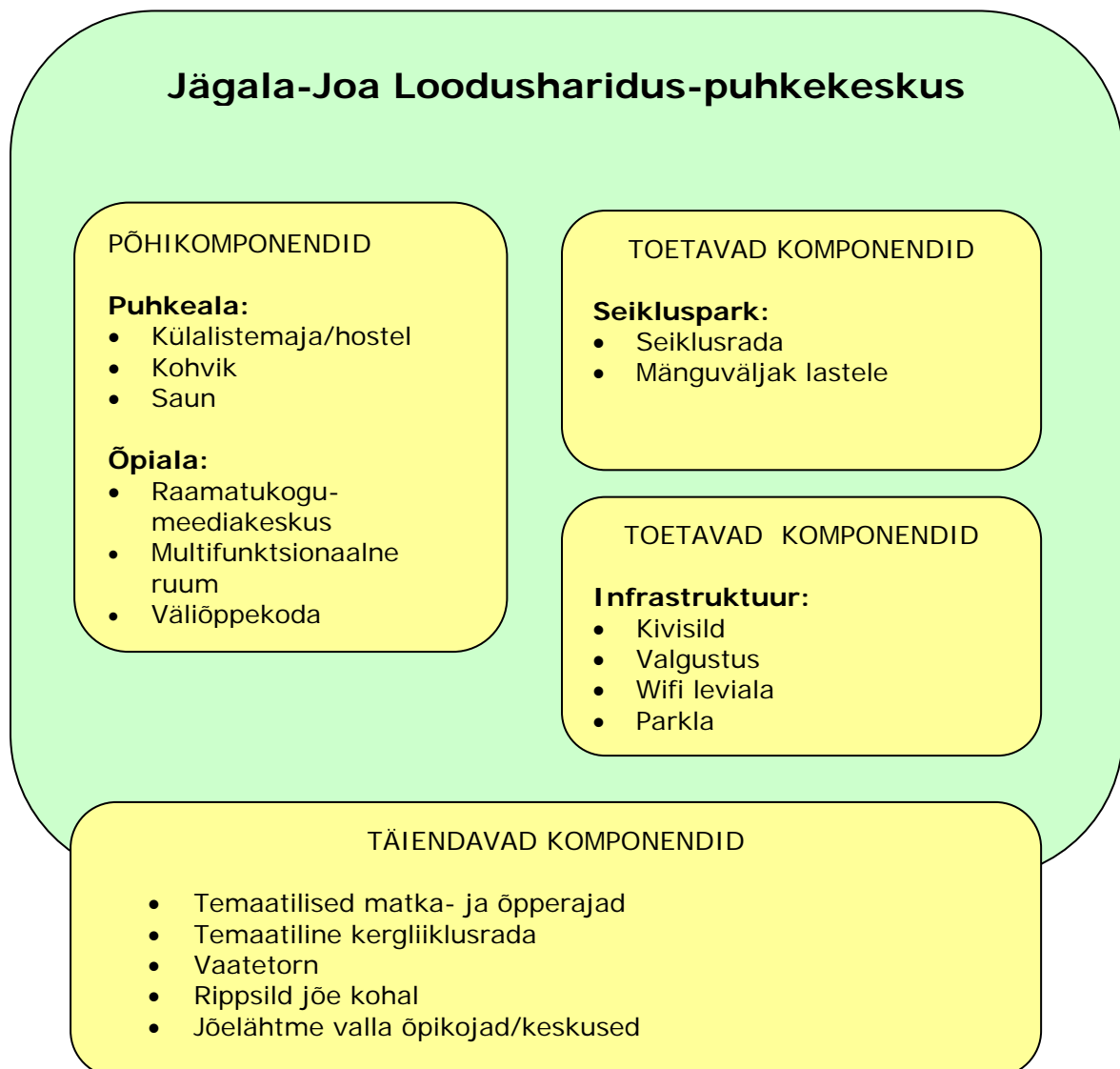
Jägala Joa Loodusharidus-puhkekeskuse täiendavad komponendid loovad objektile olulise väärtuse, tutvustades säästva arengu põhimõtteid Rebala muinsuskaitsealal (ka Jõelähtme piirkonnas), teemaga seonduvat teadusliku ja kultuurilise väärtusega ajaloolist põllumajandusmaastikku, seda kujundavaid elemente ning mitmekülgseid loodusväärtusi. Täiendavad komponendid koosnevad temaatilistest matka- ja õpperadadest, kergliiklusrajast, vaatetornist ning õpikodadest/-keskustest.

Kuna täiendavad komponendid vajavad iseseisvat tootearenduskava, siis edaspidises töös neid ei käsitleta.

Jägala Joa Loodusharidus-puhkekeskus on välja ehitatud lähtuvalt säästva arengu printsiipidest ja üks potentsiaalsetest kompleksidest, mille baasil algatada Jõelähtme valla säästva arengu hariduskeskuste ja õpikodade võrgustiku väljaarendamist.

Jägala Joa Loodusharidus-puhkekeskuse kompleksse toote skeem asub joonisel 1. Toote täpsem kirjeldus komponentide lõikes on välja toodud leheküljel 9.

Joonis 1. Jägala-Joa Loodusharidus-puhkekeskuse kompleksse toote skeem





Toote kirjeldus funktsioonide lõikes

Käesoleva osa eesmärk on kirjeldada Jägala-Joa Loodusharidus-puhkekeskuse komponente. Välja on toodud kaks alajaotust – põhikomponendid (külalistemaja, kohvik, saun, raamatukogu-meediakeskus, multifunktsionaalne saal, väliõppekoda) ja toetavad komponendid (seiklusrada, mänguväljak, toetav infrastruktuur). Tabelites on kirjeldatud komponentide lõikes ruumide (objektide) funktsionaalsust (ruumi/objekti eesmärgid), miljökujunduslikke elemente (näitamaks, mis loob autentse miljööväärtuse), protsessi (kuidas ruume/objekte kasutatakse ning kes vastutab) ja lisateenuseid (täiendavad võimalused ruumide/objektide rakendamiseks).

Toote põhikomponendid on kirjeldatud tabelis 1 ja toetavad komponendid tabelis 2.

Tabel 1. Põhikomponendid

Objektid/elemendid		Funktsionaalsus	Miljökujunduslikud elemendid	Protsess	Lisateenused
Puhkeala	Külalistemaja/ hostel	Majutusteenus ca 40 kohta külalistemaja tasemel ja ca 60 kohta hosteli tasemel.	<ul style="list-style-type: none"> Sisekujundus on lihtne, funktsionaalne ja maksimaalselt naturaalistest materjalidest. Külalistemaja tubades on töölaud. Toitlustusel kasutatakse mahepõllumajandus-saadusi. 	<p>Puhkeala renditakse välja ettevõtjale.</p> <p>Külastust koordineerib puhkeala administraator.</p>	Majutusteenus ekskursiooni- ja matkagruppidele.
	Kohvik	Traditsiooniline ca 60 kohaline kohvik.			Ekskursiooni- ja matkagruppide toitlustamine.
	Saun	Traditsiooniline saunateenus ca 10 inimesele (korruga).			Toimib Wifi võrk. <i>Catering</i> 'i teenus matkaradadel.
					Matkagruppide teenindamine.



Õpiala	Raamatukogu-meediakeskus	<ul style="list-style-type: none"> • Kaks kõrvutipaiknevat omavahel ühenduses olevat ruumi vana ja uue meedia kasutamise võimaluste kasutamiseks, info saamiseks, vahendamiseks ja töötlemiseks. • Väljaannete laenutamine kohapealseks kasutamiseks • Uue meedia kasutamise võimalused info saamiseks, jagamiseks, samuti videokonverentside või virtuaalseminarideks/pr ojektideks. • Väljaanded on elektroonses kataloogis. 	<ul style="list-style-type: none"> • Arvutitega varustatud töölaud nii grupi- kui ka individuaalseks tööks. • Ruumis on puutetundlik tahvel, DVD-mängija, kõlarid, videoprojektor, videokaamera. 	Raamatukogu-meediakeskuse kasutamist koordineerib selle juhataja koostöös õpiala administraatoriga.	Toimib Wifi võrk.
	Multi-funktsionaalne saal	<ul style="list-style-type: none"> • Konverentsid kuni 100 osalejale. • Seminarid kuni 50 osalejale. • Koolitused kuni 50 osalejale. • Teemaatilised üritused kuni 100 osalejale. 	<ul style="list-style-type: none"> • Ruumis teisaldatavad vaheseinad ja sisustus (vajadusel jagada saal mitmeks väiksemaks seminariruumiks). (istekohad, laud jne). • Ruum on varustatud grafo-, dia- ja dataprojektoriga, videotehnika, võimenduse ja mikrofonidega, 	Õpialale koostatakse tegevusplaan, mis sisaldab seminare, laagreid ja õppepäevi. Tegevuste plaan on kooskõlastatud puhkealaga, võimaldades vajadusel majutamist ja muid puhketegevusi. Ruumide renti	Rentimine ettetellimisel, saal valmistatakse tellijale ette vastavalt ürituse iseloomule.



			<p>ekraani/puutetundliku tahvliga, teisaldatavate tahvlitega.</p> <ul style="list-style-type: none"> • Toimib Wifi leviala. 	<p>koordineerib kompleksi juhataja.</p>	
	Väliõppekoda	<ul style="list-style-type: none"> • Koolitused ja õppeprogrammid 2 x 25 osalejale. 	<ul style="list-style-type: none"> • Väliõppekoda koosneb kahest osast mahutavusega 25 ja 25 osalejat. • Väliõppekoda on varustatud katusealusega, pinkidega, Rebala muinsuskaitseala loodusväärtuste infostendidega (nt vooluveekogud, loopealne jne) ja elektriga. 	<p>Koolitusi ja õppepäevi viivad läbi loodusharidus-puhkekeskuse juhendajad või lepingulised koostööpartnerid</p>	<p>Väliõppekoja rentimine.</p> <p>Toimib Wifi võrk.</p>



Tabel 2. Toetavad komponendid

Objektid/elementid		Funktsionaalsus	Miljöökujunduslikud elementid	Protsess	Lisateenused
Seikluspark	Seiklusrada	<ul style="list-style-type: none"> Seiklusrada on 10 erineva seiklusliku elemendiga rajatisest koosnev võrgustik, mis võimalab läbi aktiivse tegevuse saada ka loodusainelisi teadmisi. Seiklusraja kõik elemendid on ilmastikukindlad ja turvalised iseseisval kasutamisel. Seiklusraja väljaehitamisel järgitakse neile kehtestatud nõudeid. 	<p>Seiklusraja miljöökujunduslikud elementid on rajatised ise, näiteks:</p> <ul style="list-style-type: none"> Vee molekulaarstruktuurne turnimisredel; Kiikumispendlid; Hõõrdejõu mõõtmise liumäed; Mitokondri sisestruktuuri meenutav labürint. 	Seiklusrada ja mänguväljak on nii iseseisvaks kasutamiseks kui ka instruktori/treeneri/koolitaja juhendamisel.	Külastusprogrammide läbiviimine ekskursiooni-gruppidele.
	Mänguväljak	<ul style="list-style-type: none"> Laste mänguväljakud on aktiivset mängimist võimaldavad rajatised kahes vanusegrupis lastele - kuni 6. aastastele ja 7.-12. aastastele. Mõlemad mänguväljakud koosnevad 8 elemendist. Kõik elemendid on ilmastikukindlad. 	<p>Mänguväljaku miljöökujundavateks elementideks on ise rajatised, näiteks:</p> <ul style="list-style-type: none"> keks Mendelejevi tabelil; rakuehitust tutvustav mängumaja (rakutuum, mitokondrid, jne). 		Külastusprogrammide läbiviimine ekskursiooni-gruppidele.



		<ul style="list-style-type: none"> Mänguplatside elemendid on turvalised, nii füüsiliselt kui kapsüüniliselt, pakkudes nii mängurõõmu kui ka arendavaid tegevusi vastavalt vanusegrupile. Mänguväljakute väljaehitamisel järgitakse neile kehtestatud nõudeid. 			
Infrastruktuur	Parkla	<ul style="list-style-type: none"> Teenus on suunatud eelkõige keskuse külastajatele. Ala mahutab 2 busi, 20-40 autot, 30 kergsõidukit. Kergsõidukeid (jalgrattaid) on võimalik lukustada. 	Parkla on valgustatud ja varustatud prügikastide ning olmejäätmete konteineritega.	Parkimine on koordineeritud märgistusega.	
	Laenus	<ul style="list-style-type: none"> Kaitsealal liikumiseks vajaliku varustuse laenutamine (telgid, jalgrattad jne). 		Lisatasu eest, ajalise kokkuleppega lepingu alusel varustuse rentimine. Laenuspunkt on renditud ettevõtjale.	



Valgustus	<ul style="list-style-type: none">• Valgustatud on territooriumi kõik objektid.• Küllastajate turvatunde tagamine liikumisel ja üritustel osalemisel.			
-----------	--	--	--	--



1.3. Toote rakendamise mudel

Jägala-Joa pioneerilaagri maa-ala (pindalaga 4,14 ha) on riigi omandis ning Jõelähtme Vallavalitsus taotleb seda käesoleval hetkel munitsipaalomandisse. Käesoleva TTA ülesanne on kirjeldada toote rakendamist peale seda, kui maa on kohalikele omavalitsusele üle antud. Seetõttu maa munitsipaliseerimise küsimusel dokumendis pikemalt ei peatuta, vaid käsitletakse toote toimimist peale vajalike protseduuride ellu viimist valla poolt.

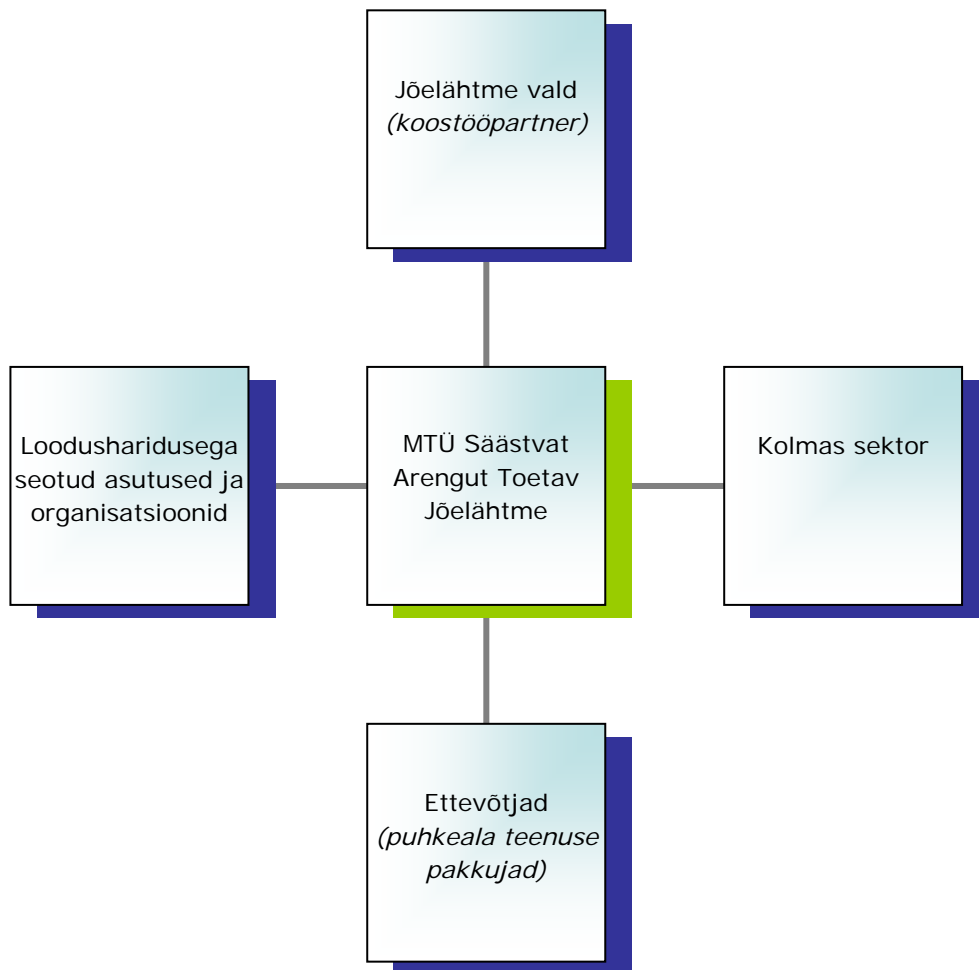
Esmalt on selge, et nii mahukaid investeeringuid ei suuda Jõelähtme vald ise teha, ka pole valla käsutuses piisavalt inimressurssi, et kõiki tegevusi koordineerida. Seetõttu tuleb toote rakendamise mudeli loomisel arvestada, et väljaarendamist koordineeriv organisatsioon oleks abikõlblik taotleja ELi struktuurivahendite kaasamisel ning analüüsida kohalikke organisatsioone, selgitamaks välja, kas on tarvis luua uus valla osalusega mittetulundusühing (MTÜ) või sihtasutus (SA), mis on toetuste taotlemiseks abikõlblikud, või toetuda juba mõnele olemasolevale institutsioonile.

Eraldiseisva organisatsiooni kasutamine Loodusharidus-puhkekeskuse haldamiseks on otstarbekas järgmistel põhjustel:

- haldamine on aeganõudev tegevus, mis eeldab vähemalt ühe täiskohaga inimese palkamist;
- ressursimahukate tegevuste elluviimisel on otstarbekas kaasata partnereid (nii äri- kui ka kolmandast sektorist), selleks on aga tarvis eraldi organisatsiooni.

Jõelähtme vallas tegutseb MTÜ Säästvat Arengut Toetav Jõelähtme, mille eesmärkideks on mh säästva arengu printsiipide populariseerimine. Sisuliselt tähendab see seda, et on olemas abikõlblik organisatsioon, mille põhikirjalised eesmärgid sobivad Loodusharidus-puhkekeskuse haldamiseks. Samuti on MTÜ piisavalt pandlik vorm, kaasamaks kohalikke ettevõtjaid ja teisi sidus-/huvigruppe.

Ülevaate Jägala-Joa Loodusharidus-puhkekeskuse rakendusmudelist annab järgmisel leheküljel asuv skeem.



Jägala-Joa Loodusharidus-puhkekeskust hakkab haldama MTÜ Säästvat Arengut Toetav Jõelähtme, mille tegevusse kaasatakse vajadusel ettevõtjaid (puhkeala teenuste pakkumiseks) ja kolmanda sektori organisatsioone ning loodusharidusega tegelevaid asutusi, saamaks enam sisendit loodushariduse edendamiseks Loodusharidus-puhkekeskuse baasil. Kolmanda sektori all on silmas peetud organisatsioone, mis tegelevad loodushariduse edendamisega.

Kuna käesoleval hetkel MTÜl palgaline töötaja puudub, on igapäevaste toimingute, sh Loodusharidus-puhkekeskuse väljaarendamiseks vajalike tegevuste elluviimiseks otstarbekas palgata üks täiskohaga juhataja.

MTÜ Säästvat Arengut Toetav Jõelähtme on kompleksi haldav organisatsioon, mille ülesanded on järgmised:

- tegeleda kompleksi väljaarendamise koordineerimisega (projekt, investeeringutoetuse taotlemine);
- suhelda koostööpartneritega (esmajoonel Eesti Esiajaloo Keskus-Muuseumiga, mis on tervet muinsuskaitseala ühtselt turundav keha; samuti turismiinfokeskuste, reisibüroode, ettevõtjatega);
- tegeleda Loodusharidus-puhkekeskuse turundamisega tulenevalt tervikkontseptsioonis kirjeldatud reklaamiprintsiipidest (kodulehekülg, turundusmaterjalid);
- peale kompleksi väljaehitamist koordineerida selle igapäevast toimimist – ruumide rent, ürituste korraldamine;



- töötada välja erinevaid külastuspakette ja õppeprogramme;
- tegeleda täiendavate objektide väljaehitamise korraldamisega.

Loodusharidus-puhkekeskuse töötajate vajadus

Enne kompleksi väljaarendamist tuleb tööle võtta täiskohaga juhataja, kes koordineerib kõiki väljaarendamisega seonduvaid tegevusi, peale kompleksi toimima hakkamist jääb juhataja ülesandeks koordineerida Loodusharidus-puhkekeskuse igapäevast toimimist.

Juhataja ülesannete hulka kuuluvad:

- kompleksi väljaarendamisega seonduvate tegevuste koordineerimine;
- turundustegevuste elluviimine;
- ettevõtjate kaasamine kompleksi tegevustesse, sh puhkealale rentniku leidmine;
- kompleksi igapäevategevuste juhtimine.

Seoses mitmesuguste tegevustega kompleksis on tarvis palgata veel järgmised töötajad (peale kompleksi väljaarendamist ja toimima hakkamist):

- raamatukogu-meediakeskuse juhataja, kes vastutab vajalike materjalide olemasolu ning tehnika korrashoiu ning kasutamise, samuti õppeprogrammide väljatöötamise eest;
- abitööline/kompleksi vaht – vastutab ala, sh üldkasutatavate hoonete korrashoiu eest ja väiksemate parandus-/korrastustööde eest.

Juhataja on otstarbekas palgata alates 2011. aasta jaanuarist ning ülejäänud kaks töötajat alates 2014. aasta jaanuarist (peale kompleksi väljaarendamist).

2. Eesmärgid, tegevused ja tulemused

Käesoleva projekti eesmärgiks on läbi teostatavus- ja tasuvusanalüüsi koostamise välja arendada Jägala-Joa Loodusharidus-puhkekeskus.

Nimetatud objekti arendamine on valla ja maakonna kontekstis olulise tähtsusega. Jägala-Joa Loodusharidus-puhkekeskuse väljaarendamine aitab parandada piirkonna mainet turismisihtkohana, lisaks suureneb seeläbi valla tulubaas. Loodusharidus-puhkekeskuse väljaarendamine toetab otseselt Jõelähtme valla turismiettevõtlust. Luuakse head tingimused erinevateks tegevusteks, lisaks saavad vald ja maakond tervikuna juurde turismiatraktsiooni omanäolise loodusharidust edendava ja aktiivse puhkuse võimalusi pakkuva kompleksi näol.

2.1. Eesmärgid

Jägala jõe ääres – joa ja linnamäe vahel - asub juba üle 15 aasta kasutamata 4,14 ha suurune endise pioneerilaagri ala, millel on asukohast sõltuvalt eeldused saada turismimagnetiks.

Üldeesmärk

Jägala-Joa Loodusharidus-puhkekeskuse potentsiaali maksimaalsel ärakasutamisel on Jõelähtme vald muutunud turistidele atraktiivseks, mille tulemusena on suurenenud turistide arv ning on pikenenud nende külastuskestvus.

Saavutamise indikaatorid

- Jägala-Joa Loodusharidus-puhkekeskus on välja arendatud 2013. aasta lõpuks. Aastal 2018 külastab seda ca 14 000 inimest.

Täpsemad indikaatorid on ära toodud finantsanalüüside peatükis.

Otsesed eesmärgid:

- endine pioneerilaager on taaskasutusele võetud ning Loodusharidus-puhkekeskusena rakendatud;
- puhkeala toimimiseks on leitud ettevõtja;
- kompleksi Jõelähtme Golfiga ühendav kivisild on taastatud ning seiklusrada välja arendatud;
- kompleksi väljaarendamine on pannud aluse loodushariduse edendamisele.

2.2. Tegevuskava ja eelarve

Alapeatükis 2.1. nimetatud eesmärkide saavutamiseks tuleb:

- *munitsipaliseerida kompleksi maa-ala;*
- **täpsustada ideekontseptsioon ja välja töötada programmid;**

- kehtestada puhkeala detailplaneering;
- palgata MTÜle pädev juhataja;
- koostada ehitusprojekt kompleksi hoonetele ja teistele rajatistele;
- taotleda toetust (nt EASist);
- viia läbi ehitushange;
- ehitada välja terve kompleks koos vajaliku infrastruktuuriga;
- leida ettevõtjad puhkealal opereerimiseks;
- palgata täiendavad töötajad peale kompleksi väljaarendamist.

Tabel 3. Jägala-Joa Loodusharidus-puhkekeskuse väljaarendamise tegevuskava koos eelarvega

Tegevused	Selgitus	Vastutaja	Ressursid				
			Algus	Löpp	Vald/MTÜ	Toetus	Kokku
Ideekontseptsiooni täpsustamine	Programmide väljatöötamine, koostöö kogukonnaga	MTÜ Säästvat Arengut Toetav Jöelähtme	Läbivalt kogu protsessi vältel				
Detailplaneering	Jöelähtme valla arengukavas on kirjas Jägala-Joa puhkeala detailplaneeringu koostamine (51 hektarile, sh pioneerilaagri ala).	Jöelähtme Valla-valitsus	Juuli 2008 *	Dets 2010			
Projekteerimine	Hoonete ehituslik projekteerimine.	MTÜ Säästvat Arengut Toetav Jöelähtme	Jaani 2011	Juuni 2011			
Investeeringutaotluse koostamine	Taotluse koostamine (nt EASi), otsuse tegemine.	MTÜ Säästvat Arengut Toetav Jöelähtme	Juuli 2011	Okt 2011			
Ehitushange	Tulenevalt Riigihanke-seadusest	MTÜ Säästvat Arengut Toetav Jöelähtme	Nov 2011	Jaani 2012			
Ehitustegevused	Hosteli, kohviku, raamatukogu-meediakeskuse, välisloppukoja, seiklusraja, mänguväljaku ehitus (sh kommunikatsioonide rajamine).	MTÜ Säästvat Arengut Toetav Jöelähtme	Aprill 2012 **	Mai 2013			
Infrastruktuuri rajamine	Parkla ja valgustuse rajamine.	MTÜ Säästvat Arengut Toetav Jöelähtme	Juuni 2013	Sept 2013			
Kivisilla ehitus	Kunagi olemas olnud kivisilla taastamine, mis ühendab pioneerilaagrit Jöelähtme Golfiga.	MTÜ Säästvat Arengut Toetav Jöelähtme	Juuni 2013	Dets 2013			
				KOKKU			

* Valla arengukava näeb ette detailplaneeringu koostamise aastatel 2008-2010. Käesolevas TTAs on algusajaks planeeritud tinglikult 2008. aasta juuli, kuna tegevusi



pole veel algatatud ning lõpuks 2010. aasta detsember, sest koostajate hinnangul on otstarbekas planeerida tegevusteks pigem pikem ajavahemik.

*** Ehitushanke ja –tegevuste vahel on ajaline tühimik, kuna külma ilmaga pole reaalne pinnast ette valmistada ning hooneid ehitada.*

**** Tulenevalt sellest, et u 500m² ehitatavatest hoonetest antakse ettevõtjatele rendile, tuleb kulutused arendajal katta, kuna ELi toetusmeetmetest ei ole võimalik külalistemajadele ja hostelitele toetust taotleda.*

Turundus ja seda toetavad tegevused (nt suhtlus koostööpartneritega) on pidevad tegevused, mis kujundavad imagot ning aitavad turule siseneda ja püsima jääda.

Tulemused

Uute hoonete ja infrastruktuuri rajamise tulemusena kujuneb Loodusharidus-puhkekeskusest välja kompleksne toode, mis on atraktiivne turistidele ja ka kohalikele elanikkonnale. Tootega pannakse alus loodushariduse edendamisele Jõelähtme vallas ning nii turistidele kui ka kohalikele elanikele tekib juurde uusi vaba aja veetmise võimalusi.



3. Konkurentsianalüüs

Analüüsis on arvestatud, et Jägala-Joa Loodusharidus-puhkekeskus on looduspuhkuse veetmiseks kohandatud kompleks, mis toetab loodushariduse edendamist lähtuvalt säästva arengu printsiipidest.

Säästvat arengut toetav haridus kujundab inimeste teadmisi ja oskusi, muutes neid pädevamaks ning enesekindlamaks ja võimaldades neil kooskõlas loodusega tegutseda edukama ja tulemuslikuma tuleviku nimel. Oluline on kujundada kriitiliselt mõtlemaid ja sotsiaalselt aktiivseid inimesi, kes tahavad ja on võimelised võtma endale vastutust tulevikuühiskonna kujundamise eest.

Jöelähtme vallas olevate geoloogilise ja muude loodusväärtuste baasil on võimalik ilmekalt Eesti majanduse, kultuuriajaloo ning ühiskonna ajaloolise arengu aspekte esitleda, tuginedes sealjuures säästva arengu printsiipidele.

Kuna selline lähenemine on Jägala-Joa Loodusharidus-puhkekeskuse aluseks, on keskuse **otseteks konkurentideks** Eestis organisatsioonid/ettevõtted, mis pakuvad aastaringset loodusteadmiste ja -hariduse edendamise mitmekesiseid võimalusi läbi vahetu looduskeskkonna ja võimaldavad pikemaajaliselt kohal viibida.

3.1. Jägala-Joa Loodusharidus-puhkekeskuse konkurendid

Jägala-Joa Loodusharidus-puhkekeskuse **kaudseteks konkurentideks** on kõik Eestis asuvad ettevõtted/organisatsioonid, mis pakuvad loodusharidust.

Eestis on 56 loodusharidust pakuvat üksust, millest tugevat konkurentsi pakuvad 18 ettevõtet/organisatsiooni:

1. Eesti Maaülikooli Võrtsjärve õppekeskus;
2. Endla Looduskaitseala (telkimine);
3. Karula Rahvuspark;
4. Kõrvemaa Maastikukaitseala;
5. Kohtla Kaevanduspark-muuseum;
6. Lahemaa Rahvuspark
7. Matsalu Looduspark;
8. Naissaare Looduspark;
9. RMK Aegviidu Looduskeskus (telkimine)
10. RMK Kabli Looduskeskus;
11. RMK Kauksi Looduskeskus;
12. RMK Pähni Looduskeskus;
13. RMK Ristna Looduskeskus;
14. RMK Sagadi Looduskool;
15. SA Järveselja Õppe- ja Katsemetskond;
16. Soomaa Rahvuspark;
17. Vapramäe – Vellavere – Vitipalu SA (telkimine);
18. Vilsandi Rahvuspark.



Antud üksusi analüüsid selgub, et konkurents Eestis on loodushariduse andmisel väga tugev. Paljude konkurentide eeliseks on riiklik toetus või see, et nad on riiklikud allasutused. Enamusel on välja töötatud huvitavad, mitmekülgsed programmid ja nad omavad tugevat kompetentsi. Paljude loodushariduskeskuste juures on võimaldatud ka telkimine pikemaajaliseks kohalviibimiseks, kuid majutust lisateenustega pakuvad vähesed üksused.

Jägala-Joa Loodusharidus-puhkekeskuse eeliseks on Tallinna lähedus, kust on oodata suurem osa sihtrühmadest. Samuti pakuvad ainulaadseid õpivõimalusi Rebala Muinsuskaitseala looduslikud objektid nagu näiteks Jägala juga, Kostivere Karstiaia jt. Oluliseks tugevuseks on Jägala-Joa Loodusharidus-puhkekeskuse täiendavad tooted: Kostivere mõisa, Eesti Esiajaloo Keskus-Muuseum jt, mis tagavad laiapõhjalised ja mitmekesised käsitlemise võimalused loodusteadlikkuse arendamisel. Selline looduslik mitmekesisus ja keskuse võimalused pakuvad soodsaid võimalusi pigem koostööks ja partnerluseks kui konkurentsiks mitmetele loodusharidust pakkuvate üksustega, mis tagaks ka laialdasema kompetentsi koolitusprogrammidele.

Seega on **Jägala-Joa Loodusharidus-puhkekeskuse** positsioon turismitootena perspektiivikas.

Analüüs põhineb järgmistel kanalitel:

- <http://www.biblioserver.com/nature;>
- [www.rmk.ee;](http://www.rmk.ee)
- [http://www.keskkonnaharidus.ee/50/?9;](http://www.keskkonnaharidus.ee/50/?9)
- Eesti Turismiinfokeskuste andmebaas (EAS ja kohalikud turismiinfokeskused);
MTÜ Eesti Maaturismi andmebaas; maakondade ametlikud koduleheküljed;
ettevõtjate koduleheküljed.

4. Turundus

Turunduse üldeesmärk on Rebala muinsuskaitseala kui mitmekülgse külastusala populaarsuse tõstmine. Eesmärgi saavutamiseks luuakse külastajatele atraktiivne keskkond, mida parendatakse pideva tootearendusega ning informeeritakse sihtrühmi Rebala muinsuskaitseala uutest võimalustest.

Turunduse põhieesmärgiks on uue turismitoote Jägala-Joa Loodusharidus-puhkekeskuse turule toomine ja püsima jäämine. Jägala-Joa Loodusharidus-puhkekeskus on uus turismitoode, mis on rajatud endise pioneerlaagri territooriumile, seega Eestis seni tundmatu turismikeskus. Eesmärgi saavutamiseks on oluline luua külastajatele atraktiivne keskkond, mida täiendatakse pideva tootearendusega ning teavitatakse sihtrühmi keskuse loomisest ja uutest võimalustest.

Täpsemalt on toote sihtgruppide kirjeldus välja toodud LISAs 1.

4.1. Turunduseesmärgid

Põhieesmärgi saavutamise strateegia indikaatoriteks on järgnevad turunduseesmärgid.

1) Järjepidev tootearendus

Tootearendus võimaldab **Jägala-Joa Loodusharidus-puhkekeskuse** kohaneda turumuutustega, tõsta tuntust ning hoida mainet ja stabiilset (ka tõusvat) külastatavust.

- 2013. aasta maiks on Loodusharidus-puhkekeskus väljaehitatud. Rajatud on puhkeala ja õpiala koos toetavate rajatistega (väliõpikoda, seikluspark) .
- 2013. aasta lõpuks on taastatud kivisild, mis ühendab Loodusharidus-puhkekeskust Jõelähtme Golfiga.
- 2013. aasta mais on valminud esmased puhke-, külastus- ja õppeprogrammid (vähemalt 4 programmi).
- 2014. aastal lisandub veel vähemalt 3-4 programmi.
- Kujundatud on kõitev muinsuskaitseala ja Jägala-Joa võimalusi tutvustav veeb.

Välja ehitatud ja toimiv kompleks loob keskuse külastajatele atraktiivse keskkonna, pakkudes huvitavaid ja mitmekülgseid loodusala teadmisi ja looduspuhkuse kogemusi. Toimiv teenuste kompleks tagab stabiilse külastatavuse läbi erinevate teemakohaste seminaride, koolituste, laagrite, samuti õppe- ja külastusprogrammide läbiviimise.

2) Tihe koostöö

Jägala-Joa Loodusharidus-puhkekeskuse juhataja, Rebala infokeskuse koordinaatori, Kostivere mõisa kultuuri- ja konverentsikeskuse, Eesti Esiajaloo Keskus-Muuseumi, külade jt objektide haldajate ning vallavalitsuse ja ettevõtjate vahel toimub tihe koostöö:

- töötatakse välja seminaride, koolituste, laagrite, samuti õppepäevade ja külastuste programmid, mis hõlmavad lisaks Loodusharidus-puhkekeskusele ka teisi Rebala muinsuskaitseala objekte;
- osaletakse valdkonnapõhistes ja turismiteenindus koolitustes;
- osaletakse järjepidevas ühisturunduses: kujundatakse ühine veeb, antakse välja imago- ja tooteinfo trükiseid, korraldatakse vähemalt 1 kord aastas



tutvumissõite reisikorraldajatele, ajakirjanikele jne, osaletakse ühiselt turismimesseidel ning turismikataloogides;

- koostatakse finantsabi ühistaotlusi õppepäevade, koolituste, laagrite ja seminaride korraldamiseks;
- korraldatakse vähemalt 2 integreeritud koolitust koolide õpetajatele;
- korraldatakse vähemalt 1 promo- ja ühisüritus.

3) Jägala-Joa loodusharidus-puhkekeskuse tuntus ja populaarsus kasvab sihtgruppide hulgas läbi

- **Maine kujundamise:**

Jägala-Joa Loodusharidus-puhkekeskuse uue toote maine kujundamisel on esmajärgulisteks strateegilisteks tegevussuundadeks presentatsioonid ja teabetunnid/päevad potentsiaalsetele koostööpartneritele – RMK puhkeala osakond, Riiklik Looduskaitse Keskus, haridusasutused, huviala klubid, lisaks ka reisikorraldajad jne. Teiseks oluliseks kanaliks on pressiteated läbi meediakanalite.

- **Tuntuse tõstmise:**

Tuntuse tõstmisel on oluline aktiivne turundustegevus (eelkõige otseturundus) sihtgruppide hulgas (nt koolid, huvikoolid, klubid/seltsid, ettevõtted jt). Oluline on infomaterjalide koostamine, trükkimine ja levitamine, internetipõhise reklaami ja müügi käivitamine ning koostöövõrgustiku loomine ja hoidmine. Tuntuse tõusu toetab olulisel määral PR-ürituste korraldamine vähemalt üks kord aastas ja koostöös RMK, LKK, Keskkonna ministeeriumi ning Haridus- ja Teadusministeeriumiga seminaride ja konverentside läbiviimine.

- **Populaarsuse püsimise:**

Populaarsuse säilitamiseks on olulisel kohal järjepidev seminaride, laagrite, õppepäevade ja külastuste programmide uuendamine tulenevalt turu muutustest ning mitmekülgsete tegevuste korraldamine, pidades silmas kvaliteetset kuid paindlikku teenust erinevatele sihtrühmadele (nt peredele, loodushuvilistele, koolidele, ettevõtetele, ekskursioonigruppidele).

Populaarsuse kasvu näitajaks sihtgruppide hulgas on külastajate arvu kasv ja tagasiside.

- Ajavahemikus 2013 – 2015 jõuab Jägala-Joa Loodusharidus-puhkekeskuse õpiala külastatavus 8880 inimeseni aastas;
- Ajavahemikus 2016 – 2018 kasvab Jägala-Joa Loodusharidus-ja puhkekeskuse õpiala külastatavus 14330 külastajani.

4.2. Jägala-Joa Loodusharidus-puhkekeskuse turundusplaani

Tabel 4. Jägala-Joa Loodusharidus-puhkekeskuse looduspuhkuse teenuste turundusplaani

Turg/sihtrühm	Turundamine/kanalid	Müügitoetus	Hind
Eesti siseturg			
Individuaalturist, pered, sõpruskonnad, ekskursioonigrupid	Peamised turunduskanalid on interneti koduleheküljel, meedia ja turismiinfokeskused. Koostööd tehakse koolitus-, meelelahutus- ja aktiivset puhkust pakkuvate ettevõtetega.	Koostööpartneritele järjepidev tooteinfo edastamine. Tooteinfo sisaldab lisaks reklaamile uuendusi ja ürituste kalenderplaani. Oluline on korralike viitade olemasolu.	Majutuse, toitlustuse ja seminariruumi hinnatase on vastavalt spetsifikatsioonile pigem keskmine, mis on võrreldav teiste Harjumaa samasuguste teenustega.
Ettevõtted, kollektiivid, reisikorraldajad, õpilasgrupid	Peamised turunduskanalid on otseturundamine, presentatsioonid (eelkõige reisikorraldus-ettevõtetele ja teabetrükiste levitamine koolides), samuti info jagamine internetis, meedias ja turismiinfokeskustes.	Info kättesaadavus internetis ja Turismiinfokeskustes. Koostööpartneritele järjepidev tooteinfo edastamine. Tooteinfo sisaldab lisaks reklaamile uuendusi ja ürituste kalenderplaani. Kompleksteenuste rakendatakse hinnasoodustust.	
Välisurg (Soome, Rootsi, Läti, Leedu)			
Individuaalturist, pered, ekskursioonigrupid	Peamised turunduskanalid on interneti koduleheküljel, turismiinfokeskused, reisikorraldusfirmad ja maakonna turismiettevõtted (majutus- ja toitlustuskohad).	Reisikorraldajatele valmistatakse ja edastatakse tooteinfo vastavalt sihtriigi keeles. Koostöös reisikorraldajatega jt partneritega koostatakse turismipaketid.	Majutuse, toitlustuse ja seminariruumi hinnatase on vastavalt spetsifikatsioonile pigem keskmine, mis on võrreldav teiste Harjumaa samasuguste teenustega.
Reisikorraldajad	Toote turundamine toimub enamasti reisikorraldusfirmade kaudu. Oluline on info jagamine	Osaletakse koos piirkonna ettevõtjatega	

	interneti vahendusel.	turismimesidel. Gruppidele rakendatakse hinnasoodustust.	
--	-----------------------	---	--

Tabel 5. Jägala-Joa Loodusharidus-puhkekeskuse loodusharidusteenuste turundusplaan

Turg/sihtrühm	Turundamine/kanalid	Müügitoetus	Hind
Eesti siseturg			
Õpilasgrupid, loodusainete õpetajad ja ringijuhid ning eriala seltsid/liidud	Turunduskanaliteks on internet, erialased väljaanded, meedia ja otseturundus (presentatsioonid ja teabetrükiste levitamine haridusasutustes, seltsides jne).	PR üritused. Info kättesaadavus internetis, koolides ja huvialaringides. Olulisel kohal on koolidele (nii õpilastele kui õpetajatele/juhendaja tele) suunatud programmide väljatöötamine, kus tooteinfo sisaldab lisaks reklaamile uuendusi ja ürituste kalenderplaani.	Seminaride hind suures sõltuvuses valdkonna temaatikast, lektoritest jne. Õppepäevade, koolituste ja laagrite hind on pigem keskmine, kuna grupid ei saa olla väga suured (alla 20 inimese).
Individuaalturist, pered, sõpruskond, kollektiivid	Peamiseks turunduskanaliks on interneti kodulehekülj. Samuti tehakse koostööd koolitus-, meelelahutus- ja aktiivset puhkust pakkuvate ettevõtetega.	Info kättesaadavus piirkonna/maakonna turismiettevõtetes. Tooteinfo sisaldab lisaks reklaamile uuendusi ja ürituste kalenderplaani.	Õpilas-gruppidele rakendatakse hinna-soodustust.

Koostööpartnerid

- Ürituste (koolitused, õppepäevad, seminarid, laagrid) korraldamisel ja läbiviimisel: RMK, LKK, linnades paiknevad loodushariduskeskused, kes ei oma baasi. Lisaks klubid/seltsid/kollektiivid, Jõelähtme Vallavalitsus ja Rebala muinsuskaitseala teised keskused ning ettevõtjad.
- Teenuste pakkumisel ja võimaluste reklaamimisel: koolitus-, meelelahutus- ja aktiivse puhkuse teenuseid pakkuvad ettevõtted. Lisaks kohalikud loodusgiidid/retkejuhid.
- Info- ja reklaammaterjali ettevalmistamisel ning toote reklaamürituste korraldamisel: reklaamiettevõtted.
- Info- ja reklaami levitamisel lõpptarbijani: meedia, Turismiinfokeskused, piirkonna turismiettevõtted. Samuti koolid, huvialaringid, seltsid jne.



5. Finantsanalüüs

Finantsalalüüsiga on võimalik tutvuda Jõelähtme Vallavalitsuses.

6. Sotsiaalmajanduslik mõju

Sotsiaalmajandusliku mõju analüüs omab laiemat tähendust kui projekti tasuvuse analüüs, kuivõrd sellega hinnatakse paljusid projektiga seotud tahke, sh tööhõive jms, mida saab hinnata kvalitatiivsest aspektist lähtuvalt. Kindlasti ei avaldu mõju koheselt peale projekti lõppemist, kuna nii mitmedki tegurid vajavad ilmnemiseks aega, mõnikord aastaid ega ole ka otseselt rahas mõõdetavad.

Projekti on mõtet ellu viia, kuna see annab palju juurde Jõelähtme valla üldisele väärtusele (sh Jägala-Joa Loodusharidus-puhkekeskusele) ning avaldab sotsiaalmajanduslikult positiivset mõju.

Peamine positiivne mõju ilmneb selles, et Loodusharidus-puhkekeskuse näol luuakse valda loodusharidust edendav ning aktiivse puhkuse võimalusi pakkuv kompleks, mis tagab turistide senisest pikemaajalisema piirkonnas viibimise. Lisaks muutub Jägala joa külastamine kontrollitumaks.

Täiendavalt aitab antud objekt kaasa Rebala muinsuskaitseala turismi terviktoote väljaarendamisele.

Sotsiaalmajandusliku mõju analüüs on koostatud järgmiseid aspekte silmas pidades: a) regiooni toodang; b) tööturg; c) kultuur ja turismi areng.

Hetkeolukorra kirjeldustes toodud andmed pärinevad valla arengukavast (2006. aasta seisuga).

Tabel 11. Projekti mõju regiooni toodangule

Valdkond	Mõju regiooni toodangule
Hetkeolukord	Loomulik iive on null või kergelt positiivne. Migaratsiooni iive aga positiivne (rahvastiku arv seisuga 1.01.2006 oli 5386 elanikku). Küll aga on valla peamisteks tegevusaladeks jaekaubandus, ehitus, füüsilisest isikust ettevõtjad ja hulgikaubandus. Turism on valdkonnana vähe kajastamist leidnud, potentsiaal on alakasutatud.
Hetkeolukorra säilimise võimalikud tagajärjed	Väheneb valla tulupotentsiaal, sest teised piirkonnad liiguvad oma arengus Jõelähtmest ette; vald muutub külastajatele mitteatraktiivseks.
Trendi põhjused	Piirkonna suhteliselt madal atraktiivsus, kuna turismipotentsiaali pole senini täielikult rakendatud, peatuvad inimesed ei viibi vallas piisavalt pikka aega.
Eesmärk	Täielikult rakendada valla turismipotentsiaali ning tagada suurenenud külastajate hulk koos pikenenud külastuskestvusega.
Eesmärgi saavutamise indikaatorid	Välja on arendatud turismiobjektid

	<p>(Loodusharidus-puhkekeskus), mida külastab aastal 2018 14 330 inimest.</p> <p>Vallas on turismi- ja teenindussektoris loodud juurde uusi töökohti (MTÜ juhataja, raamatukogu-meediakeskuse juhataja, abitöoline, puhkekeskuse töölerakendumisega seonduvad uued töökohad).</p> <p>Säilib või suureneb tööealiste osakaal elanikkonnas.</p> <p>Valla tulubaasi tõus füüsilise isiku tulumaksu laekumise osas on maakonna keskmisega sama või ületab seda (hetkel on see 5,6% võrra väiksem).</p>
Projekti kvalitatiivne mõju	<p>Loodusharidus-puhkekeskuse ja Rebala muinsuskaitseala süstemaatiline turundamine loob eeldused turistide arvu suurenemiseks piirkonnas ja seega ka turismi arenguks. Turismiobjektide väljaarendamine loob juurde uusi töökohti ning inimestele täiendavat motivatsiooni piirkonda elama asumiseks.</p>
Projekti kvantitatiivne mõju	<p>Läbi suurenenud turistide hulga piirkonnas suureneb valla tulubaas, samuti loob see eeldused uute ettevõtete tekkeks. Lisaks aitab projekt tagada, et valla iive jääb positiivseks või suureneb.</p> <p>Valla tulubaasi tõus füüsilise isiku tulumaksu laekumise osas vähemalt 5,6% võrra toob täiendavat kasu ligikaudu 2,3 miljonit krooni aastas.</p> <p>Arvutuskäik: 2006. aastal oli füüsilise isiku tulumaksu laekumine kokku summas u 42 miljonit krooni. 5,6% sellest on u 2,3 miljonit krooni.</p> <p><i>Märkus: „Eesti Esiajaloo Keskus-Muuseumi teostatavus- ja tasuvusanalüüsis“ ja „Kostivere mõisa kultuuri ja konverentsikeskuse teostatavus- ja tasuvusanalüüsis“ oli välja toodud sama kvantitatiivne mõju. Võttes arvesse Rebala turismitoote tervikkontseptsiooni, milles välja toodud objektid üksteist täiendavad, on valla tulubaasi tõus seotud nende kõigi objektide kasutuselevõtmisega.</i></p>
Tegevused	<p>Jägala-Joa Loodusharidus-puhkekeskuse välja arendamine.</p>
Toetavad tegevused	<p>Kohaliku elanikkonna laialdane teavitamine.</p> <p>Kohalike ettevõtjate kaasamine arendusprotsessidesse.</p>

	<p><i>Märkus: Loodusharidus-puhkekeskuse puhul on ettevõtjatel täita oluline roll – pakkuda puhkealal külastajatele toitlustus- ja majutusteenust.</i></p> <p>Eesti Esiajaloo Keskus-Muuseumi poolt koordineeritud turundustegevustes osalemine.</p>
--	--

Tabel 12. Projekti mõju tööturule

Valdkond	Mõju tööturule
Hetkeolukord	Tööealisi elanikke on 72% valla elanikkonnast. Keskmise brutopalk aastal 2006 oli 10 985 krooni. Valla maksumaksjate osakaal elanike arvust on 50,4%, mis oluliselt tõusta enam ei saa.
Hetkeolukorra säilimise võimalikud tagajärjed	Olemasoleva olukorra säilimisel jääb positiivse stsenaariumi puhul olukord samaks, negatiivse korral aga väheneb maksumaksjate osakaal, mis avaldab olulist negatiivset mõju valla tulubaasile.
Trendi põhjused	Valla ettevõtlussektor ei paku elanikele piisavalt võimalusi eneseteostuseks, vaba aja veetmiseks, uuteks töökohtadeks.
Eesmärk	Suurenenud on kolmanda sektori osakaal, juurde on loodud uusi ettevõtteid ja töökohti.
Eesmärgi saavutamise indikaatorid	Tekivad juurde uued töökohad MTÜ juhataja, raamatukogu-meediakeskuse juhataja, abitöölise ning puhkekeskuse toimima hakkamise näol (kokku orienteeruvalt 6-7 täiendavat töökohta).
	Jõelähtme vald on loodushariduse edendamise seisukohalt Eestis esirinnas.
	Välja on arendatud toimiv Loodusharidus-puhkekeskus. Aastal 2013 külastab seda vähemalt 14 330 inimest.
	Paraneb valla tuntus turismiisikohana, külastajad veedavad piirkonnas oluliselt rohkem aega ning tarbivad erinevaid teenuseid.
	Suureneb võimekus turismitooteid üldiselt arendada. Projekte viiakse ellu senisest suuremal määral.
Projekti mõju	Turistide arvu suurenemine piirkonnas loob eeldused uute töökohtade tekkeks. Valla ettevõtlusstruktuuris suureneb teenindussektori osakaal. Eelnevast tulenevalt suureneb inimeste (sh noorte) motivatsioon valda elamajäämiseks.
Tegevused	Ühised turundustegevused Eesti Esiajaloo Keskus-Muuseumi koordineerimisel; enda tegevused toote tuntuse suurendamiseks.

Toetavad tegevused	Valla ettevõtjate kaasamine.
	Struktuurifondide vahendite võimalustest laialdasem teavitamine.

Tabel 13. Projekti mõju kultuurile ja turismi arengule

Valdkond	Mõju kultuurile ja turismi arengule
Hetkeolukord	Rebala muinsuskaitsealal on rikkalik kultuuripärand, mille potentsiaal on rakendamata. Praegune pioneerilaager on kasutusest väljas ning vallale sellest kasu ei tõuse. Lisaks on Jägala jõe külastamine kontrollimatu, mis avaldab piirkonna loodusele ebasoovitavat mõju, kuna külastajad viskavad prügi maha ning tallavad liigselt pinnast.
Hetkeolukorra säilimise võimalikud tagajärjed	Väheneb valda külastavate turistide arv. Jägala jõe piirkonna loodus saab kahjustub tõsiselt.
Trendi põhjused	Teised piirkonnad lähevad arengus Jõelähtmest ette ning seetõttu väheneb külastajate arv.
Eesmärk	Jõelähtme vald väärtustab kohalikku elukeskkonda ja eksponeerib vaatamisväärsusi, pakkudes laialdasi võimalusi sportimiseks, vabaaja veetmiseks ja puhkamiseks. Valla elanikel on võimalik valida endale meelepärane tegevus. Traditsioone loovad ning elanikkonda ühtlustavad üritused peavad jätkuma.
Eesmärgi saavutamise indikaatorid	Endise pioneerilaagri territoorium on võetud kasutusele Loodusharidus-puhkekeskusena.
	Vaatamisväärsused on nõuetekohaselt eksponeeritud, viitadega varustatud ja turundatud.
	Regulaarselt toimuvad traditsioonilised kultuuriüritused, millele lisandub ühistegevuse kaudu uusi.
	Läbi kompleksi poolt pakutavate õppetevuste areneb Harjumaa ning Jõelähtme valla loodusharidus.
	Läbi Loodusharidus-puhkekeskuse tegevuste on toimima hakanud atraktiivne kompleks.
Projekti mõju	Jägala jõe külastamine muutub kontrollitumaks ning loodust kahjustatakse vähem.
	Vald toetab kultuuri arenemist ja loob selleks soodsa keskkonna. Tulemusena korraldatakse ühistegevuse kaudu traditsioonilisi kultuuriüritusi, millele on lisandunud uusi. Suureneb rahva ühtsus ja



	ühistegevused. Suureneb piirkonna külastajate arv ning kohalike elanike võimalus veeta oma vaba aega sisukalt.
Tegevused	Loodusharidus-puhkekeskuse ja muinsuskaitseala turundamine kultuuri väärtustava paigana (sh kultuuriüritused).
	Kultuuriobjektide ja nende ümbruse korrastamine.
	Uute loodushariduslike õppeprogrammide väljatöötamine.
Toetavad tegevused	Kolmanda sektori ja külade kogukondade kaasamine.

7. Riskianalüüs

Jägala-Joa Loodusharidus-puhkekeskuse väljaarendamisel tuleb rakendada aktiivset riskijuhtimist, et maandada võimalikke riske ja tagasilööke.

Järgnev riski analüüs liigitab riskid lähtuvalt sellest, kas tegu on välis- või sisekeskkonnast tulenevate riskidega. Väliskeskonna riskide analüüsimisel kasutatakse PEST-analüüsi põhimõtet, see tähendab, et riskid tuletatakse poliitilistest, majanduslikest, sotsiaalkultuurilistest ja tehnoloogilistest teguritest (*Political, Economical, Socio-Cultural Technological=PEST*).

Sisekeskkonna analüüsil käsitletakse riske, mille realiseerumise tõenäosus ja juhtimine on vahetult projektimeeskonna juhtida.

Tabel 14. Jägala-Joa Loodusharidus-puhkekeskuse riskianalüüs.

Väliskeskkonnast tulenevad riskid				
<i>Risk/kirjeldus</i>	<i>Tõenäosus</i>	<i>Mõju</i>	<i>Vastutaja/ preventatsioon</i>	<i>Korrektuurid</i>
Poliitilised tegurid				
Muutuvad ELi struktuuri- vahendite kasutamise prioriteedid.	Väike	Väga tugev	MTÜ Säästvat Arengut Toetav Jöelähtme/olemas-olevates programmides osalemine, konkurentsivõimelise taotluse esitamine.	Kontseptsiooni kohandamine uutele nõuetele.
Jöelähtme vald ei pea Loodusharidus-puhkekeskust oma prioriteediks.	Väike	Tugev	MTÜ Säästvat Arengut Toetav Jöelähtme /aktiivne suhtlus valla esindajatega, laiapõhjalised kooskõlastusringid.	Loodusharidus-puhkekeskusele alternatiivse otstarbe väljatöötamine ja finantsiliselt tasuva rakenduse leidmine.
Kompleksi puhkeala ei õnnestu ettevõtjatele välja rentida.	Keskmine	Väga tugev	MTÜ Säästvat Arengut Toetav Jöelähtme /laialdane koostöö ettevõtjatega, pakutavatest võimalustest teavitamine.	Puhkealal teenuste pakkumine MTÜ poolt.
Majanduslikud tegurid				
Teiste regioonide edukam turundus-tegevus.	Keskmine	Tugev	MTÜ Säästvat Arengut Toetav Jöelähtme /turundusprogrammi läbimõeldud ettevalmistamine, strateegia elluviimise põhjalik planeerimine, tihe koostöö Eesti	Turundusstrateegia kohandamine uutele vajadustele, lisaressursside kaasamine.

			Esiajaloo Keskus-Muuseumiga turunduse osas.	
Ehitushindade kiire kasv.	Keskmine	Keskmine	MTÜ Säätvat Arengut Toetav Jöelähtme /arengutrendide jälgimine, projekti sisse täiendavate lisavahendite planeerimine, ehitajatega eelkõikulepete sõlmimine.	MTÜ omavahendite osakaalu suurendamine, täiendavate rahastusallikate (nt ettevõtjad) leidmine.
Taotletavat rahalist ressursi ei eraldata.	Keskmine	Väga tugev	MTÜ Säätvat Arengut Toetav Jöelähtme /läbi-möeldud projektitaotluse esitamine, aktiivne lobitöö.	Alternatiivsete katteallikate leidmine.
Sotsiaal-kultuurilised tegurid				
Loodushariduse populaarsus väheneb.	Väike	Tugev	MTÜ Säätvat Arengut Toetav Jöelähtme /mitmekülgsete turismipakettide loomine, erinevate sihtgruppideni jõudmine läbi turunduse, tihe koostöö Eesti Esiajaloo Keskus-Muuseumiga turunduse osas.	Lähtuvalt turu muutustest ümber kohandumine.
Kohalik kogukond ja teised tervikkontseptsiooni osapooled ei ole koostööst huvitatud.	Keskmine	Tugev	MTÜ Säätvat Arengut Toetav Jöelähtme, Jöelähtme Vallavalitsus/pidev info vahetamine osapoolte vahel, ideede laiapõhjaline tutvustamine.	Toote kontseptsiooni ülevaatamine ja vajadusel muutmine.
Tehnoloogilised tegurid				
Kasutatavad ehitusmaterjalid pole piisava kvaliteediga ega loodus-sõbralikud.	Väike	Keskmine	Omanikujärelevalve/ pidev ehitustegevuse jälgimine.	Lepinguliste sanktsioonide rakendamine, tööde ümbertegemine.
Seadusandlikud tegurid				
Muudatused looduskaitse-alases seadusandluses – kõiki tegevusi (nt seiklusraja loomine) ei õnnestu ellu viia	Väike	Tugev	Vald ja MTÜ Säätvat Arengut Toetav Jöelähtme / arengutega kursis olemine, aktiivne lobitöö.	Uutele nõuetele ümberkohandumine.



Keskonnaalased tegurid				
Planeeritav tegevus hakkab keskkonnale ebasoovitavat mõju avaldama.	Väike	Keskmine	MTÜ Säästvat Arengut Toetav Jöelähtme / uuringute tegemine, plaanide vastavaks korrigeerimine.	Plaanide korrigeerimine ja keskkonnanõuetega vastavusse viimine.
Sisekeskkonnast tulenevad riskid				
Finantsvahendite nappus projekti lõpetamiseks.	Keskmine	Väga tugev	MTÜ Säästvat Arengut Toetav Jöelähtme / põhjaliku ja läbimõeldud tegevuskava (sh eelarve) koostamine.	Plaanide korrigeerimine, täiendavate finantsvahendite kaasamine.
Tegevuste viibimine, ajakava venimine.	Keskmine	Väga tugev	MTÜ Säästvat Arengut Toetav Jöelähtme / kogenud projektijuhi palkamine, ajakava koostamisel sisse planeerida täiendav ajareserv.	Planeeritud ajareservi kasutamine, efektiivsuse tõstmiseks vajadusel täiendavate ressursside kaasamine.

Kokkuvõte

Jägala-Joa Loodusharidus-puhkekeskuse ja Rebala muinsuskaitseala potentsiaali maksimaalsel ärakasutamisel on Jõelähtme vald muutunud turistidele atraktiivseks, mille tulemusena on suurenenud turistide arv ning on pikenenud nende külastuskestvus.

Tulenevalt Rebala muinsuskaitseala turismitoote tervikkontseptsioonist on Jägala-Joa Loodusharidus-puhkekeskus endise Jägala jõe pioneerilaagri baasil toimiv looduspuhkuse veetmiseks kohandatud kompleks, mis toetab loodushariduse edendamist lähtuvalt säästva arengu printsiipidest.

Jägala Jõe Loodusharidus-puhkekeskus koosneb kahest põhikomponendist, mis loovad esmased eeldused kompleksi toimimiseks, ja kahest toetavast komponendist, mis tagavad keskuse külastajale elamuse. Põhikomponentideks on puhkeala ja õpiala ning toetavateks loodusainete seikluspark koos infrastruktuuri osadega.

Jägala-Joa Loodusharidus-puhkekeskuse kompleksne toode koosneb:

- puhkealast, mis koosneb majutus-, toitlustus- ja saunateenustest;
- õpialast, mis on raamatukogu-meediakeskust, auditooriumi ja seminariruumi hõlmav ruumide võrgustik, mis võimaldab läbi viia koolitusi, seminare, konverentse ja teadustööd eelkõige säästva arengu ja looduskeskkonna mitmekesisuse teemadel;
- loodusainete seikluspargist, mis on rekreatiivrajatise hõlmav võrgustik, kus on mänguväljak ja seiklusrada;
- toetavast infrastruktuurist.

Loodusharidus-puhkekeskuse haldamise eest vastutab MTÜ Säästvat Arengut Toetav Jõelähtme, mis on abikõlblik vorm ELi struktuurivahendite kaasamisel. 2011. aastast palgatakse MTÜle täiskohaga juhataja, kelle ülesanneteks on kompleksi väljaarendamisega seonduvate tegevuste koordineerimine, turundustegevuste elluviimine, kompleksi igapäevategevuste juhtimine (peale väljaarendamist). Aastast 2014 peale kompleksi valmimist palgatakse juurde raamatukogu-meediakeskuse juhataja ning abitööline/kompleksi vaht.

Jägala-Joa Loodusharidus-puhkekeskuse rakendamise indikaatorid - Jägala-Joa Loodusharidus-puhkekeskus on välja arendatud 2013. aasta lõpuks. Aastal 2018 külastab seda ca 14 000 inimest.

Kompleksi väljaarendamine on küllalt pikaajaline protsess, millele eelnevalt tuleb saada maa-ala munitsipaalomandisse, koostada ala detailplaneering, koostada ehitusprojekt koos haljastusprojektiga ning taotleda fondidest toetust (nt EASist). Tegevuste algusajaks on planeeritud 2011. aasta jaanuar (MTÜle juhataja palkamine ja projekteerimise algus) ning kompleksi valmimisajaks koos vajalike tugistruktuuridega 2013. aasta detsember.

Projekti majanduslik tasuvusaeg on 2 aastat (arvestamata tehtavate investeeringute summat). Aastast 2013 hakkab projekt end majanduslikult ära tasuma. Esimesel kahel aastal tulud puuduvad.

Järelduseks rahavoogude analüüsile võib väita, et antud objekti tehtavate investeeringute kasu saab hinnata, arvestades objekti atraktiivsusest tulenevat kasu



regiooni ja Eesti turismimaastikule. Samuti ei ole sedavõrd investeeringumahuka turismiobjekti rajamine ilma täiendava toetuseta tasuv ja tehtavad investeeringud ei too kiiret kasu.

Projekti jätkusuutlikkust hinnates saab väita, et objekti haldajal MTÜ Säästvat Arengut Toetav Jõelähtme on olemas piisav finantssuutlikkus projektijärgsete objektide korrashoidmiseks ja turismitoote edasiarendamiseks.

Investeeringute kogumaksumuseks kujuneb ligikaudu 49 miljonit krooni, millest omafinantseeringuks peab arvestama vähemalt 16 miljonit. Omaosalus on suur seetõttu, kuna kavandatav külalistemaja/hostel ei ole tänaste määruste kohaselt abikõlblik kulutus, mis tähendab, et see tuleb arendajal endal katta. Arvestada tuleb ka võimalike ehitushindade kallinemisega. Vastav kalkulatsioon on toodud MTÜ Säästvat Arengut Toetav Jõelähtme eelarves.

Käesolevat projekti on mõtet ellu viia, kuna see annab palju juurde Jõelähtme valla üldisele väärtusele ning avaldab sotsiaalmajanduslikult positiivset mõju (loodusharidust edendav ja aktiivse puhkuse võimalusi pakkuv kompleks).

Jägala-Joa Loodusharidus-puhkekeskuse väljaarendamine on kolmandaks etapiks Rebala muinsuskaitseala turismitoote kui terviku rakendamisel, olles seega oluline osa terviku kontekstis.



Kasutatud materjalid

1. **Jõelähtme valla arengukava 2007-2015.**
2. **Jõelähtme valla rahvastikuprognos** ja selle seletuskiri. www.joelahtme.ee.
3. **Rebala muinsuskaitseala turismitoote tervikkontseptsioon ja väljaarendamise kava aastateks 2008-2013.** Cumulus Consulting OÜ, SA Ida-Viru Turismiühendus, 2007.
4. **Maidla mõisainfokeskuse rajamise tasuvusanalüüs.** Funding OÜ, 2007.
5. **Tasuvus- ja teostatavusanalüüsi koostamise juhend.** PriceWaterhouseCoopers Advisors, Ettevõtluse Arendamise Sihtasutus, 2004.
6. **Eesti Esiajaloo Keskus-Muuseumi teostatavus- ja tasuvusanalüüs.** Cumulus Consulting OÜ, SA Ida-Viru Turismiühendus, 2008.
7. **Kostivere mõisa kultuuri- ja konverentsikeskuse teostatavus- ja tasuvusanalüüs.** Cumulus Consulting OÜ, SA Ida-Viru Turismiühendus, 2008.

LISA 1

Jägala-Joa Loodusharidus-puhkekeskuse sihtturud ja sihtgrupid

Tulenevalt Rebala muinsuskaitseala terviktoote kontseptsioonist on Harjumaa esmased sihtturud Eesti siseturist ja naaberrigid Soome, Rootsi, Norra Läti ja Leedu. Teised sihtturud on Saksamaa ja Venemaa.

Keskuse peamiseks sihtrühmadeks loodushuvilised ja looduspuhkust eelistavad turistid.

Üldine iseloomustus:

- Suuremad teadmised ja reisikogemus;
- Suurem vaimne ja kehaline aktiivsus;
- Reisiaja efektiivne kasutamine.

Üldine trend, nõudluse kasv:

- Suurem nõudlikkus toote kvaliteedi suhtes;
- Vabam planeerimine;
- Kliendi individuaalsetele vajadustele vastavad paketid;
- Enesearendamise ja –täiendamise suurem tähtsustamine.

Eesti siseturist

Turu üldiseloomustus

Harjumaal domineerivad külastajate hulgas siseturistid. Endiselt reisivad rohkem eestlased kui mitte-eestlased, suurema sissetulekuga rohkem kui väiksema sissetulekuga, kõrgharidusega elanikud rohkem kui madalama haridusega elanikud ja nooremad rohkem kui vanemad inimesed. Eelmise aastaga võrreldes olid 2007. a reisirid ajaliselt mõttes õige pisut pikemad (öömiste arv on veidi suurenenud).

Võrreldes varasemate aastatega kasvas aktiivsete harrastustega tegelemine ja on hakatud rohkem külastama vaatamisväärsusi, sh looduslike vaatamisväärsustega. Ilmneb, et keskmiselt kombineeritakse sisereisidel 2-3 peamist tegevust – sugulaste või tuttavate külastamist vaatamisväärsustega tutvumisega ja aktiivsete harrastustega. Looduslike vaatamisväärsustega tutvumine oli 2007. aastal kolmandal kohal (peale sugulaste või tuttavate külastamist ja rannamõnude nautimist).

Tallinna elanike seas oli muude piirkondade elanikega võrreldes oluliselt rohkem neid, kes tegelesid aktiivsete harrastustega ja tutvusid looduslike või ajalooliste vaatamisväärsustega.

(2007. aasta suve siseturism (vaba aja reisirid) – elanikkonna uuring, <http://www.eas.ee>).

Tabel 15. Eesti-sisesed sihtgrupid

Sihtrühm	Sihtgrupi iseloomustus, segmendid	Trend
Õpilasgrupid	<p>Sihtgruppi kuuluvad õpilased, kes soovivad saada kogemuslikku õpet loodusainete valdkonnas.</p> <p>Sihtgrupp on vähem hinnatundlik, kui lihtsalt õpilaste ekskursioonigrupid, kuna fondidest on võimalik taotleda finantsabi fondidest loodusainete õuesõppele.</p> <p>Sihtgrupp on oluline temaatiliste õppeprogrammide vahendaja potentsiaalsetele osalejatele.</p>	<p>Suurenenud on õppekavade integreerimine väliõpet arendavate programmidega.</p>
Loodusainete õpetajad, -ringijuhid ning eriala seltsid/liidud	<p>Sihtgruppi kuuluvad erinevate haridusasutuste pedagoogid, kes soovivad täiendada valdkonna teadmisi või õuesõppe läbiviimise kogemusi.</p> <p>Sihtrühmale on iseloomulik põhjalikkus.</p> <p>Sihtgruppi kuuluvad peamiselt erinevate valdkondade (keemia, bioloogia, botanika jne) inimesed, kellel on süvendatud huvi loodusainete vastu.</p>	<p>Kasvav trend on õppekava mitmekesistamine ja ilmestamine õuesõppega.</p>
Individuaalturist	<p>Individuaalturistide seas tutvuvad looduslike vaatamisväärsustega ja eelistavad looduspuhkust enim 15-19 a, 30-49 a ja 60-74 a vanusegrupid.</p> <p>Sihtgruppi kuuluvad eelkõige inimesed, kes eelistavad vaba aja veetmist ühendada silmaringi laiendamise või aktiivse tegevusega. Olulisemateks segmentideks on erinevate loodusvaldkondade huvilised, suurema intellektuaalsuse ja aktiivse eluviisiga külastajad.</p> <p>Sihtrühmale on iseloomulik põhjalikkus, nad kulutavad ühe objektiga tutvumiseks rohkem aega.</p>	<p>Kasvanud on individuaalturistide arv, kes on huvitatud omandama teadmisi kitsalt piiritletud teemadel.</p> <p>Suurenenud on soov veeta aega vähem rahvastatud piirkondades.</p> <p>Õöbimisega reisirid on vähenenud.</p>
Pered	<p>Sihtrühma iseloomustab vajadus tarbida teenust, mis sobitub samaaegselt erinevatele vanusegruppidele ja on turvaline.</p> <p>Sihtrühma kuuluvad valdavalt kõrgema haridustasemega üle 30 a pered. Teistega võrreldes reisivad rohkem koos kuni 15 a lastega 30-39 aastased ja kõrgharidusega inimesed.</p> <p>Sihtgruppi iseloomustab huvi</p>	<p>Üha enam hinnatakse toodete juures dünaamilisust, paindlikkust.</p>

	enesearendamise võimaluste ja silmaringi laiendamise vastu läbi erinevate tegevuste ja lõbu. Reisi ja/või puhkuse koha valikul on oluline lastele loodud võimalused või laste kaasamise võimalus tegevusse. Suures osas eelistavad kehalist aktiivsust ja tegevusprotsesse.	
Sõpruskond	Sihtrühma iseloomustab peamiselt sarnane maailmavaade, hobide kattuvus, ühised läbielamised ja soov kogeda ühiselt uusi elamusi. Sihtrühma kuuluvad peamiselt 30-49 a inimesed.	Suurenenud on soov kogeda uut.
Ekskursioonigrupid	Ekskursioonigruppidega reisivad siseturistide seas peamiselt kooliõpilased (7-15 a), vanema ealised inimesed (60-74 a). Ekskursioonigrupid on seotud reisikava ja ajagraafikuga, seetõttu eelistavad saada pigem kiiret ülevaadet kui pikaajalist tegevust. Sihtrühm on hinnatundlik.	Grupid muutuvad üha suuremaks seoses hinnatundlikkuse ja suuremate busside saadavusega. Samas on kasvav trend ekskursioonigruppide seas erihuvideliste grupid, mis on reeglina väikesed ja eelistavad teemale keskendumist.
Ettevõtted, kollektiivid	Töö/erialane väljasõit - seminarid, koolitused, väljasõidu istungid jne. Ettevõtete suve-, talve- ja teiste tähtpäevade läbiviimiseks eelistatakse looduskauneid kohti.	Üha enam sisustatakse tööalaste reiside puhkehetki aktiivse tegevusega.
Reisikorraldajad	Sihtrühm on oluline vahendaja nii välis- kui ka siseturistideni jõudmiseks. Sihtrühmi kuuluvad eelkõige Soome, Rootsi, Norra ja Saksamaa riikide turiste teenindavad reisifirmad, kuna sealsed turistid kasutavad peamiselt reisibüroode teenuseid.	Loodus- ja ökoturism on kiiresti kasvav trend.

Väliturist

Turu üldiseloomustus

Endiselt reisivad rohkem suurema sissetulekuga, kõrgharidusega ja nooremad inimesed.

Soome

Suurima osatähtsusega turismituru – **Soome** – turistide arv vähenes 2007. a jaanuarist septembrini 6% (võrreldes 2006. a sama perioodiga, mil Soome turistide arv oli omakorda juba 7% väiksem kui 2005. a samal perioodil). Soome turistide arv on

vähenenud nii spaades kui ka muudes majutusettevõtetes Nii 2006. kui ka 2007. aastal vähenes Soome turistide arv eelkõige Tallinnas ööbinute arvelt, kuid märkimisväärselt vähenes ka Pärnus, Tartus ja Harju maakonnas ööbinute arv. Siiski on Eesti olnud aastaid soomlaste populaarseim sihtkoht, 2006. aastal tegid Soome 15-74 aastased elanik 1,8 miljonit ühe- või mitmepäevast reisi Eestisse (28% kõigist välisreisidest).

Kasvavat tendentsi on märgata maapuhkuse ja kahanevat kultuurisündmuste külastamise vastu. (Eesti positsioon puhkuse sihtkohana Soomes. EAS 2007).

Soome Statistikaameti Soome elanike välisreiside uuring näitab, et 2006 ja 2007 on vähenenud igat tüüpi reiside arv Soomest Eestisse – nii ühe-, kui ka mitmepäevaste reiside, nii puhkuse kui tööreiside arv. Üheks teguriks on kindlasti hindade tõus Eestis, teiseks teguriks on ilmselt küllastumine – paljudele tundub, et peale korduvaid külastusi ei ole enam piisavalt stiimulit (uued ajaveetmisvõimalused, vaatamisväärsused) uuteks reisideks. Lisaks ilmnesid 2006. a ka muutused soomlaste välisreiside eelistustes üldiselt. Kasvas soomlaste puhkusereiside arv kaugematesse riikidesse (Hispaania, Kreeka, Küpros jne) ja vähenes reisimine ka Eestiga sarnastesse riikidesse: Venemaa, Läti, Poola. (Eesti ja maailmaturism 2007, EAS, turismiarenduskeskus).

Tabel 16. Soome turu sihtgrupid

Sihtgrupp	Sihtgrupi iseloomustus	Trendid
Individaalturist, pered	Eestiit külastavad korduvalt, kõrgema hariduse ja sissetulekuga inimesed 30-49 aastased hindavad looduslikelt kauneid kohti (55%). Eelistavad reisida laevaga või oma autoga.	71% internetikasutajatest otsib reisiinfot internetist. Kasvab huvi lastele mõeldud ajaveetmisvõimaluste vastu, mille valikut hinnati negatiivselt.
Ekskursioonigrupid	Organiseeritud bussireisidest on Eestisse reisimisel huvitatud eelkõige üle 60 aastaste vanusegrupid. Antud huvigrupp on ka enim huvitatud külastada kultuuriüritusi, muuseume ja loodulikult kauneid kohti.	Kasutavad valdavalt reisikorraldajate teenuseid.

Rootsi

Rootsi turistide arv on 2007. aastal kõigil kuudel vähenenud. Jaanuarist maini oli langus suhteliselt tagasihoidlik (-6%), kuid alates suvest juba üsna märkimisväärne (suvekuude kokkuvõttes -20%, septembris -17%). Rootsi spaaturistide arv, mis kasvas kiiresti perioodil 2003-2005 (kolme aastaga nende arv kaheksakordistus), kasvas 2006. aastal tunduvalt aeglasemalt kui paaril eelneval aastal; 2007. aasta jaanuarist septembrini aga vähenes nende arv veerandi võrra. Vähenenud on ka Rootsi turistide arv muudes majutusettevõtetes. Rootsi turistide ja nende ööbimiste arv on sel aastal vähenenud paljudes Eesti maakondades, kuid suurema osa langusest absoluutarvudes annab nende vähenemine Tallinnas, Pärnus ja Harjumaal. Rootsi turistide ja nende ööbimiste arv on sel aastal tunduvalt kasvanud vaid Saare maakonnas (eelmise aasta languse järel). Rootslaste huvi langust Eesti vastu võib osaliselt seletada hindade tõusuga Eestis, kuna suur osa Eestisse reisivatest rootslastest on traditsiooniliselt olnud need, keda on siia reisima motiveerinud Rootsigi võrreldes madalamad hinnad. Teise põhjusena võib nimetada Läti konkurentsipositsiooni mõningast tugevnemist tänu Rootsi ja Läti vaheliste

laeva- ja odavlennuühenduste lisandumisele, ning Läti varasemast aktiivsemale turundusele Rootsis.

Tabel 17. Rootsi turu sihtgrupid

Sihtgrupp	Sihtgrupi iseloomustus	Trendid
Individuaalturist, pered	Peamiselt 30-49 või 50-59 aastaste vanusegrupid. Vanemad vanusegrupid on rohkem huvitatud loodusest, kultuurisündmustest ja muuseumitest. Aktiivsed harrastused huvitavad teistest mõnevõrra rohkem 30-39 aastaseid, kuid ka 20-29 ja 40-59 aastaseid. Kuigi eelistavad sõita autoga, kasutavad kohtade broneerimisel ja info hankimisel reisikorraldajate teenuseid, kuna see on turvalisem.	Eelistavad reisida oma autoga või rendiautoga.
Ekskursioonigrupid	Organiseeritud bussireisidest on Eestisse reisimisel huvitatud eelkõige 60-74 a (50%) ja 50-59 a (39%) vanusegrupid. Kasutavad valdavalt reisikorraldajate teenuseid.	Hindavad kvaliteetset giiditeenust.

Norra

Vastukaaluks Soome ja Rootsi turistide huvi vähenemisele on **Norra** olnud Eestile üks kõige kiiremat ja stabiilsemat kasvu näidanud turismiturg viimasel kümnel aastal. Kasvu on toetanud Eesti hea maine Norras, soodne hinnatase ja järjest lisandunud lennuühendused Tallinna ja Oslo vahel. Kasvu kiirenemisele aitas kaasa 2006. a maist Tallinn-Oslo liinile lisandunud odavlennufirma Norwegian. Valdavalt on sel aastal lisandunud Norra turiste ja nende ööbimisi Tallinnas, väiksema osatähtsusega maakondadest kasvas nende arv tunduvalt ka Saare, **Harju** ja Valga maakonnas.

http://public.visitestonia.com/files/statistika/Eesti_ja_maailma_turism_jaan-sept_2007.pdf

Kasvanud on lühikeste linnapuhkuste ja spaapuhkuste populaarsus, aga ka eksklusiivsete/ unikaalsete sihtkohtade ning ökoturismi populaarsus. Sihtkohtade eelistusi määravad järjest enam odavlennuliinid. Lisaks põhipuhkusele teevad Norra elanikud tüüpiliselt aasta jooksul veel mitu 1-3 ööbimisega puhkusereisi. Valdav osa välisreise tegevatest Norra elanikest otsib reisiinfot internetist. Norra turistide arv Eesti majutusasutustes on kümne aastaga kümnekordistunud. Vaid veerand Norra turistidest reisis mööda Eestit ringi, transpordivahenditena olid seejuures enam-vähem võrdselt olulised liinibuss või rong, oma auto ja rendiauto. Valdav osa (84%) Norra turistidest tutvus Eestis vaatamisväärsustega omal käel, lisaks käis 28% giidiga ekskursionil, 39% näitustel, 23% kultuuriüritustel, 18% viibis looduses ja 13% tegeles aktiivsete harrastustega. Eestit oma puhkusesihtkohaks valima motiveeris neid eelkõige **Tallinna vanalinn**. 33% nimetas väga oluliseks ja 44% mõnevõrra oluliseks teguriks **soovi tutvuda kultuuri ja ajaloo**ga. Tähtsuselt kolmas tegur oli **soodsad hinnad**. 20%

Norra puhkuseturistidest kasutas Eestisse reisides reisipaketti ja umbes samapalju broneeris reisifirma kaudu üksikuid reisiteenuseid, umbes **60% aga reisis omal käel**.

Eestit külastanud oli keskmisest rohkem kõrgema sissetulekuga ja kõrgema haridusega elanikkonna gruppide hulgas, samuti vanemate vanusegruppide hulgas (üle 50 a.). Eestisse puhkusereisile tulla soovijaid on kõige rohkem nende seas, kes on Eestis mitu korda käinud. Kuna Eestis käinud vastajad andsid Eesti turismivõimalustele üldiselt paremaid hinnanguid kui mittekäinud, näitavad tulemused ühelt poolt Eestit külastanute rahulolu reisiga, kuid teiselt poolt ülejäänud elanikkonna suhteliselt vähest teadlikkust Eesti turismivõimalustest.

Ajaveetmisvõimalustest ja vaatamisväärsustest Eesti-reisil nimetati kõige huvipakkumamatena restorane ja kohvikuid (neid pidas oluliseks reisikomponendiks 87% vastanutest), looduslikult kaunite kohtade külastamist (58%) ja ostuvõimalusi (57%). Järgnesid arhitektuur (48%), kultuurisündmused (43%), ööelu (41%), muuseumid, näitused (37%) ja aktiivsed harrastused looduses (33%). Negatiivne on arvamus Eesti turismiinfrastruktuuri tasemest ja Eesti atraktiivsusest lastega perede sihtkohana. Vastanutest, kellel oli lapsi, pidas Eestit lastega peredele atraktiivseks sihtkohaks 14%, ebahuvitavaks sihtkohaks aga 29%.

http://public.visitestonia.com/files/statistika/Eesti_potentsiaal_NORRAS.pdf

Tabel 18. Norra turu sihtgrupid

Sihtgrupp	Sihtgrupi iseloomustus	Trendid
Individaalturist, pered	Peamiselt kõrgema sissetulekuga ja kõrgema haridusega 30-59 a inimesed. Vanemad vanusegrupid on rohkem huvitatud loodusest, kultuurisündmustest ja muuseumitest. Aktiivsed harrastused huvitavad teistest mõnevõrra rohkem 30-39 aastaseid, kuid ka 20-29 ja 40-59 aastaseid. Kuigi eelistavad sõita autoga, kasutavad kohtade broneerimisel ja info hankimisel reisikorraldajate teenuseid, kuna see on turvalisem.	Üha enam eelistavad lühireise.
Ekskursioonigrupid	Organiseeritud bussireisidest on Eestisse reisimisel huvitatud eelkõige 60-74 a (50%) ja 50-59 a (39%) vanusegrupid, kes on ka rohkem huvitatud muuseumitest. Kasutavad valdavalt reisikorraldajate teenuseid.	Hindavad kvaliteetset giiditeenust.

Läti

Turism Lätist on viimastel aastatel tunduvalt kasvanud. Jaanuar-september 2007 kasvas Läti turistide arv eesti majutusettevõtetes 10% (Leedu 21%), eelkõige Tallinnas. See on seotud elanikkonna sissetulekute suurenemisega ja välisreiside üldise kasvuga. 2007 aastal lisandus ka mõningaid regionaalseid transpordiühendusi neist riikidest (lennuliinid Tallinn-Palanga, Riia-Kuressaare). (Eesti ja maailmaturism 2007, EAS, turismiarenduskeskus).

Läti välisreisidest domineerivad reisisihtkohtadena lähiriigid: Eesti, Leedu, Venemaa ja Valgevene. Sihtkohtadest on esikohal Leedu, millele järgneb Eesti. Välisreisidel käivad kõige rohkem 25-44 aastased, kuid oluline sihtgrupp on ka 45-54 aastased elanikud. Läti elanikud kasutavad Eestisse reisimisel vähe reisifirmade teenust. (Eesti maine puhkusesihtkohana: Läti elanikkonna küsitlus, oktoober-november 2005. <http://www.eas.ee>).

Tabel 19. Läti turu sihtgrupid

Sihtgrupp	Sihtgrupi iseloomustus	Trendid
Individaalturist, pered	Peamiselt 24-54 aastaste vanusegrupid. Vaatamisväärsetest või ajaveetmis-võimalustest pakuvad kõige rohkem huvi looduslikult kaunite kohtade külastamine. Mehed on naistega võrreldes rohkem huvitatud aktiivsetest harrastustest, naised aga arhitektuurist, muuseumitest ja kultuuri-sündmustest. Eelistavad reisida oma autoga.	Kasutavad võrreldes varasemate aegadega rohkem tasulisi majutuskohti.
Ekskursioonigrupid	Organiseeritud bussireisidest on Eestisse reisimisel huvitatud eelkõige üle 45 aastaste vanusegrupid. Antud huvigrupp on ka enim huvitatud looduslike vaatamisväärsete ja muuseumite külastamisest. Kasutavad valdavalt reisikorraldajate teenuseid.	

Leedu

Ka turism Leedust on viimastel aastatel tunduvalt kasvanud. Tänavu jaanuarist septembrini kasvas **Leedu** turistide arv 21% (eelkõige Tallinnas). See on seotud elanikkonna sissetulekute suurenemisega ja välisreiside üldise kasvuga. Tänavu suvel lisandus ka mõningaid regionaalseid transpordiühendusi (lennuliinid Tallinn-Palanga, Riia-Kuressaare).

Tabel 20. Leedu turu sihtgrupid

Sihtgrupp	Sihtgrupi iseloomustus	Trendid
Individaalturist, pered	Peamiselt 24-54 aastaste vanusegrupid. Vaatamisväärsetest või ajaveetmis-võimalustest pakuvad kõige rohkem huvi looduslikult kaunite kohtade külastamine. Mehed on naistega võrreldes rohkem huvitatud aktiivsetest harrastustest, naised aga arhitektuurist, muuseumitest ja kultuuri-sündmustest. Eelistavad reisida oma autoga.	Kasutavad võrreldes varasemate aegadega rohkem tasulisi majutuskohti.
Ekskursioonigrupid	Organiseeritud bussireisidest on Eestisse reisimisel huvitatud eelkõige üle 45 aastaste vanusegrupid. Antud huvigrupp on ka enim huvitatud	



	vaatamisväärsuste ja muuseumite külastamisest. Kasutavad valdavalt reisikorraldajate teenuseid.	
--	--	--

Kokkuvõte

Jägala-Joa Loodusharidus-puhkekeskuse erinevatel põhitoote komponentidel on erinevate sihtturgude sihtgrupid tulenevalt reisiharjumustest ja trendidest erinevad. Samas võib tõdeda, et huvi looduspuhkuse, aktiivse tegevuse ja sealhulgas loodusvaldkonna vastu on kõikides sihtturgudes küllalt kõrgele positsioonil.

LISA 2

Toote väljatöötamisel kasutatud ideed

Ideed on reastatud kõrgemate hinnete alusel. Hindamine toimus kaalutud keskmiste meetodil.

Tabel 21. Hinnatud ideed

Idee	Hinne
Vaatetorn	4,14
Silla restaureerimine (ühendus golfiväljakuga)	4,12
Matkarada kanjoni ääres kuni joani	4,03
Seikluspark (ronimine, trossiga sõitmine)	4,01
Loodushariduskeskusele toeks rajad üle valla	3,99
Kohapõhine õppetegevus (ainete ülene - horisontaalne) - 1-6 klassile (k.a lasteaiad)	3,84
Korralik laste mänguplats	3,83
Rippsild Jägala jõe (joa pool)	3,82
Kergliiklusring	3,80
Ühe hoone kasutamine mitmel eesmärgil (äritegevus siis, kui loodushariduskeskus parajasti neid ei vaja)	3,79
Õppeprogrammid	3,78
Avatud õpe Jõelähtme vallale - nt nädalased praktilise koolituse reisirid õpilastele	3,78
Seikluspark (rajad)	3,71
Klassid (praktilise õppe klassid - füüsika jne)	3,71
Loodushariduskeskus (majutus, kompleksi keskpunkt)	3,71
Tegevused jõel (kummipaadid, parvetamine)	3,70
Saunade kompleks (saunamaailm)	3,66
Passiivne puhkus (soliidses eas inimestele; luksuslikum hooldekodu)	3,64
Eksponeerimisplatsid (ürituste korraldamine, kontserdid)	3,61
Mänguväljakud (tennis, võrkpall, jalgpall)	3,58
Välibassein (eelsoojendusega)	3,55
Koostöö elektriijaamaga ruumide kasutamise osas (teater)	3,54
Infrastruktuur (kanalisatsioon jm)	3,53
Kämping	3,51
Aktiivse puhkuse keskus (koos varustuse laenutusega - rattad, paadid, kepikõnd)	3,49
Puhkeruum vihma puhuks (nt klaasist)	3,41
Hostel	3,40
Päevakeskus (s.h lastehoid)	3,39
Majutusvõimalused (a'la Laulasmaa Spa)	3,37
Teenused õpilastele (nt järelevalve, toitlustus, transport)	3,36
Kasvuhoone (erinevad viljad)	3,32
Telkimisplatsid	3,31
Näidiselektriijaam (kogu kompleksi toitmiseks) - praeguse elektriijaama baasil	3,29



Malevad	3,21
Kohapealsed õpetajad	3,12
Looduspargi rajamine (dendroloogia suunitlusega)	3,05
Väike laululava ja tantsuplats	3,04
Kaldapealsed majad SPAks	3,03
Haagissuvilad	2,75
Pioneerilaagri stiliseeritud rekonstrueerimine (nostalgiline aspekt)	2,65
Paintball (mingi baraki põhiselt)	2,41